

Document
de la Banque mondiale

POUR USAGE OFFICIEL UNIQUEMENT

AUTRES ANNEXES DE LA STRATÉGIE DE PARTENARIAT-PAYS

POUR LA RÉPUBLIQUE DE CÔTE-D'IVOIRE

POUR LA PÉRIODE DE L'EXERCICE 10 À L'EXERCICE 13

**ASSOCIATION INTERNATIONALE DE DÉVELOPPEMENT
SOCIÉTÉ FINANCIÈRE INTERNATIONALE
AGENCE MULTILATÉRALE DE GARANTIE DES INVESTISSEMENTS**

1^{er} avril 2010

Ce document contient des annexes supplémentaires qui font partie de la documentation standard des documents de Stratégie de Partenariat Pays (CPS) de la Banque mondiale. Il continue la série d'annexes 1 à 4 de la CPS pour la Côte d'Ivoire.

Les annexes

Annexe 5. Côte d'Ivoire : Analyse conjointe de la durabilité de la dette par la Banque et le Fonds 1

Annexes standards de la CAS

A2 : Le pays en bref et les ODM

B2 : Quelques indicateurs de la performance et de la gestion du portefeuille de la Banque

B3: Résumé des programmes de la BIRD/IDA

B3: Résumé des programmes d'IFC et de la MIGA

B4: Résumé des services hors-prêts

B5: Indicateurs sociaux de la Côte d'Ivoire

B6: Principaux indicateurs économiques

B7: Principaux indicateurs des engagements

B8: Portefeuille des opérations (BIRD/IDA et dons)

B8: État du portefeuille détenu et décaissé d'IFC

Annexe 5. Côte d'Ivoire : Analyse conjointe de la durabilité de la dette par la Banque et le Fonds¹

L'analyse de la durabilité de la dette (DSA) révèle que la Côte d'Ivoire présente un risque élevé de surendettement². Dans le cadre du scénario de base de la dette extérieure adopté par la DSA, les indicateurs basés sur la VAN devraient rester selon les projections au-dessus des seuils indicatifs pertinents au cours des prochaines années. Les scénarios alternatifs illustrent l'impact d'un allègement supplémentaire de dette dans le cadre des initiatives PPTE, MDRI et après l'initiative PPTE au point d'achèvement. Dans le cadre de ces scénarios, les indicateurs du fardeau de la dette se sont nettement améliorés. L'inclusion de la dette intérieure ne modifie pas l'évaluation du risque de surendettement de la Côte-d'Ivoire.

1. La présente DSA se fonde sur le Cadre de durabilité de la dette (DSF) pour les pays à faible revenu. La DSA présente la trajectoire prévue des indicateurs du fardeau de la dette extérieure et du secteur public de la Côte d'Ivoire et évalue le risque de surendettement extérieur du pays. Au plan méthodologique, la DSA diffère de l'Analyse de l'allègement de la dette (DRA) dans le document de point de décision en ce sens qu'il compare l'évolution sur la période de projection des indicateurs du fardeau de la dette par rapport aux seuils indicatifs définis en fonctions des orientations politiques. Par contre, dans le cadre du DRA, les indicateurs historiques du fardeau de la dette sont comparés à des seuils uniformes afin de calculer le montant de l'allègement de la dette auquel la Côte d'Ivoire a droit dans le cadre de l'initiative PPTE³.

2. La dernière DSA pour la Côte d'Ivoire a été préparée en 2007 et a évalué la Côte d'Ivoire comme étant en situation de surendettement⁴. À cette époque, la Côte d'Ivoire accumulait des arriérés vis-à-vis d'un certain nombre de créanciers et plusieurs indicateurs du fardeau de la dette révélaient des écarts considérables par rapport aux seuils indicatifs respectifs. Comparé aux résultats de la DSA 2007, l'analyse ci-après conclut que l'amélioration de la dynamique de la dette comme la conséquence des améliorations projetées du cadre de politique

¹ Tiré du Document de point de décision de l'initiative PPTE renforcée, Banque mondiale et FMI, 6 mars 2010.

² Cette DSA a été préparée conjointement par les services de la Banque et du Fonds en utilisant le Cadre de viabilité de la dette (DSF) pour les pays à faible revenu (voir "Applying the Debt Sustainability Framework for Low-Income Countries Post Debt Relief" (SM/06/364 et IDA/SecM2006-0564, 8/11/06). La qualité des politiques et institutions de la Côte-d'Ivoire, mesurée par l'Évaluation des politiques et du cadre institutionnel par pays de la Banque mondiale (CPIA) pour la période 2005-2007 (2.5), la classe dans la catégorie des pays peu performants ». Les seuils indicatifs correspondants pour les indicateurs de la dette extérieure sont de 30 % pour la VAN du ratio de la dette au PIB, de 100 % pour la VAN du ratio de la dette aux exportations, de 200 % pour la VAN du ratio de la dette aux recettes, de 15 % pour le ratio du service de la dette aux exportations et de 25 % pour le ratio du service de la dette aux recettes.

³ En outre, les résultats de la DSA des pays à faible revenu diffèrent de la DRA de l'initiative PPTE à cause des différences méthodologiques liées à la définition des taux d'actualisation et des taux de change.

⁴ Côte d'Ivoire : Consultation au titre de l'Article IV pour 2007 et Demande d'assistance d'urgence post-conflit – Rapport des services ; Note d'information publique sur la discussion au Conseil d'administration ; et Déclaration de l'Administrateur pour la Côte d'Ivoire.

macroéconomique, les vastes opérations d'apurement des arriérés et l'allègement intérimaire de la dette dans le cadre de l'initiative PPTE.

Hypothèses de base

3. **Les hypothèses de la DSA cadrent avec les projections de la DRA de l'Initiative PPTE et de l'accord PRGF** (Box 1). Après plusieurs années de croissance en dessous des niveaux tendanciels, la croissance réelle du PIB devrait s'améliorer à 2,3 % en 2008 et s'accélérer encore pour atteindre 3,7 % en 2009. La croissance continue d'être tirée par le secteur de la construction, la production de brut, la production vivrière et les télécommunications. Le volume global des exportations agricoles n'a guère évolué en raison de l'expansion de la production des anacardes et de la baisse concomitante de la production de coton dus à des problèmes structurels. La reprise projetée de la croissance, qui devrait atteindre 4,7 % à moyen terme, est conditionnée par la normalisation du climat politique, notamment la tenue d'élections réussies, le rétablissement de la confiance des investisseurs, le retour à pleine utilisation des capacités et à des niveaux normaux d'investissement public et privé et l'application de réformes structurelles. Ces projections sont sujettes à des risques d'ajustement à la baisse liés à l'environnement mondial et aux prix des matières premières.

4. **Après une accélération, il est prévu que l'inflation sera ramenée au niveau fixé par l'UEMOA.** En 2008, l'inflation de l'indice des prix à la consommation s'est accélérée à 6,3 % en moyenne, à cause des prix des aliments importés et des ajustements des prix intérieurs. La flambée des prix au détail des produits alimentaires a été tempérée par la réduction de la TVA et des droits d'importation sur les produits alimentaires essentiels, qui sont en vigueur depuis le mois d'avril. Avec la baisse des prix des produits alimentaires et des produits pétroliers, les projections indiquent que l'inflation sera modérée en fin d'année et devrait être contenue à moyen terme, grâce à l'ancrage de la Côte d'Ivoire dans l'union monétaire de l'UEMOA et à une politique de gestion prudente des finances publiques.

5. **La stabilité macroéconomique s'appuiera sur une politique de gestion prudente des finances publiques et des réformes structurelles.** La stratégie de gestion des finances publiques vise à poursuivre la consolidation des finances publiques et répondre aux besoins sociaux et de reconstruction. Le budget 2009 vise à créer un espace budgétaire supplémentaire pour des investissements permettant de renforcer la croissance et des dépenses sociales en faveur des pauvres. Les autorités entendent rééquilibrer la structure des dépenses en autorisant une augmentation des dépenses sociales tout en réduisant les dépenses de souveraineté et les investissements non essentiels, notamment les dépenses consacrées aux vastes projets d'investissement liées au transfert de la capitale à Yamoussoukro. Les autorités prévoient aussi de renforcer la transparence et la gouvernance, de ramener la dette à des niveaux tolérables et améliorer la gestion globale des finances publiques.

7. **Le scénario de base tient compte de la fourniture complète de l'allègement traditionnel de la dette et de l'assistance intérimaire au titre de l'initiative PPTE**⁵. En accord

⁵ Les autorités ont apuré les arriérés vis-à-vis du Groupe de la Banque mondiale en 2008 et de la BAD au début de l'année 2009 et ont conclu un accord concernant les modalités d'apurement des arriérés avec la BEI.

avec les directives du DSF, le niveau de référence ne tient pas compte de la fourniture de l'allègement prévu au titre des initiatives PPTE et MDRI et de l'assistance bilatérale ou multilatérale postérieurement à l'initiative PPTE après le point d'achèvement⁶. L'évolution des indicateurs de la dette de la Côte d'Ivoire après que les effets de l'allègement de la dette au titre de l'Initiative PPTE et de la MDRI se seront complètement estompés est présentée comme un scénario alternatif (Figure 3). Par ailleurs, compte tenu du niveau élevé de la dette de la Côte d'Ivoire vis-à-vis du Club de Paris, un scénario additionnel présentant l'impact de l'initiative PPTE, de la MDRI et de l'allègement de la dette au-delà de l'initiative PPTE par les créanciers du Club de Paris est également présenté.

Analyse de la durabilité de la dette

Durabilité de la dette extérieure

8. **Dans le scénario de base, les indicateurs de la dette extérieure de la Côte d'Ivoire reste au-dessus des seuils indicatifs pertinents** (Tableau 1a, Figure 1). La VAN de la dette publique et de la dette garantie par l'État baisse de 74 % du PIB en 2007 à 63 % du PIB en 2008 et reste au-dessus du seuil indicatif de 30 % jusqu'à 2013. La baisse enregistrée en 2008 est favorisée principalement par une croissance robuste du PIB. La VAN du ratio de la dette extérieure aux recettes tombe en-dessous du seuil indicatif de 200 % en 2013. Inversement, les ratios du service de la dette restent généralement en dessous de leurs seuils indicatifs respectifs sur l'ensemble de la période de projection, ce qui témoigne du fort degré de concessionnalité de la dette ivoirienne. Toutefois, le ratio du service de la dette par rapport aux recettes dépasse son seuil indicatif (25 % du PIB) en 2012-2014, conséquence de l'expiration de la période de grâce envisagée à titre d'hypothèse concernant la dette restructurée à l'égard du Club de Londres et du Club de Paris.

9. **Les perspectives concernant la dette extérieure de la Côte d'Ivoire sont compromises par d'énormes facteurs de vulnérabilité** (Tableau 1b, Figure 1). Compte tenu de l'impact des distorsions sur les tendances du fait du conflit civil qui prévaut en Côte-d'Ivoire, l'analyse de sensibilité est basée sur les moyennes régionales et les écarts types de tous les indicateurs pertinents. L'analyse de sensibilité met en exergue la vulnérabilité de la Côte d'Ivoire face à une dépréciation ponctuelle de 30 % en valeur nominale du CFA en 2009, à une réduction des transferts officiels et privés et de l'IDE net et face à de nouveaux emprunts extérieurs publics à des conditions moins favorables.

10. **Les scénarios alternatifs se fondent sur l'hypothèse de l'octroi d'une enveloppe additionnelle d'allègement de la dette au point d'achèvement** (Figure 3). **L'allègement de la dette au titre de l'Initiative PPTE, de la MDRI et de l'assistance bilatérale et multilatérale possible au-delà de l'initiative PPTE, pourrait améliorer de façon significative les perspectives liées à l'endettement extérieur de la Côte-d'Ivoire.** L'atteinte du point d'achèvement, qui est prévue selon les hypothèses en 2011 et l'allègement irrévocable de la dette qui en découlera feront baisser l'ensemble des indicateurs de la dette extérieure en dessous des seuils indicatifs pertinents.

⁶ Voir "Staff Guidance Note on the Application of the Joint Bank-Fund Debt Sustainability Framework for Low-Income Countries" (www.imf.org et IDA/SECM2007/0226, 03/05/2007).

Durabilité de la dette publique

11. **Si la dette publique intérieure est prise en compte dans l'analyse, la situation de la dette ivoirienne connaît une légère détérioration** (Tableau 2a, Figure 2). Toutefois, les ratios de la dette publique baissent à la longue grâce à l'amélioration projetée des perspectives macroéconomiques et du caractère hautement concessionnel des nouveaux emprunts dans le cadre du scénario de base.

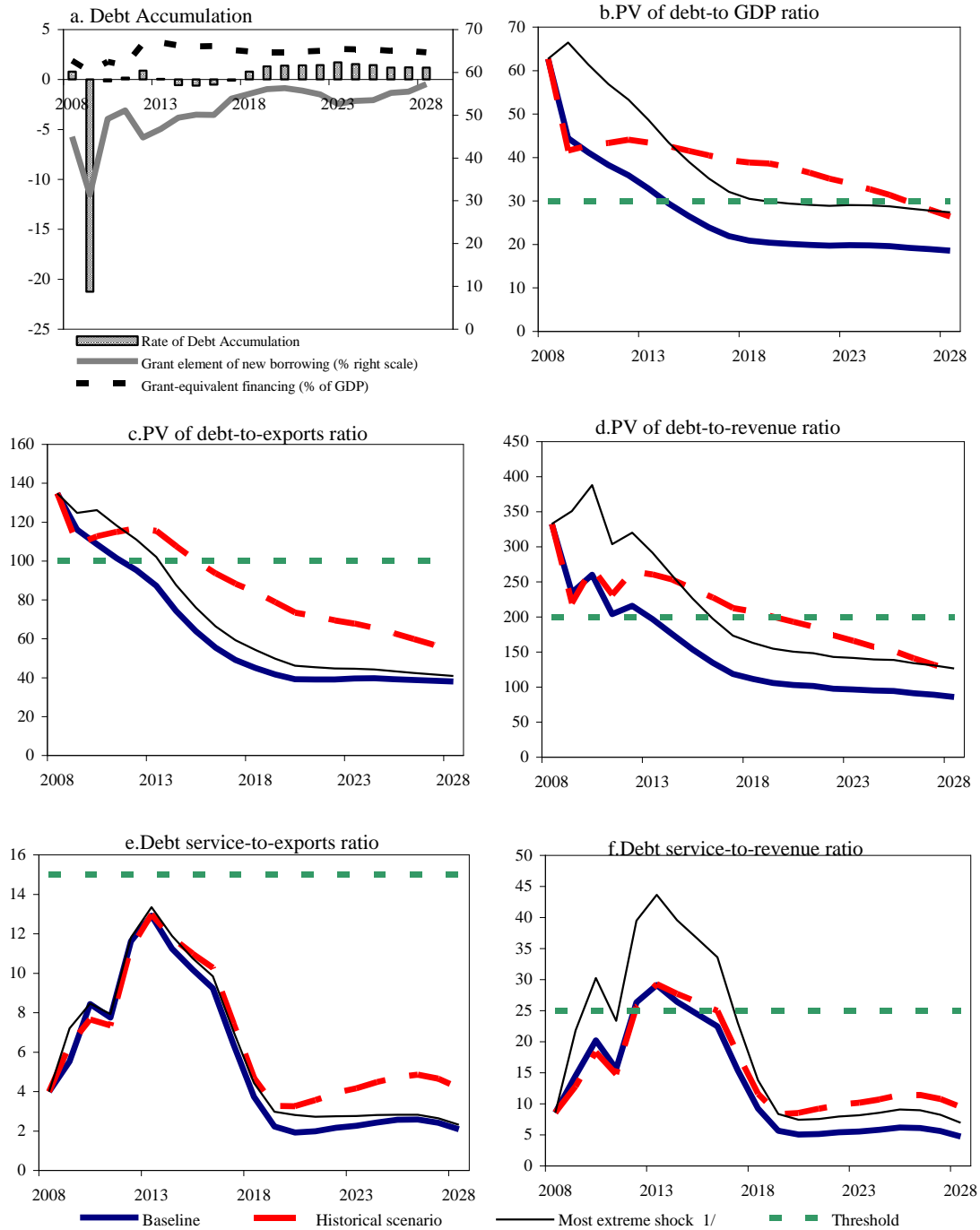
12. **La dynamique de la dette publique n'est pas à l'abri des perturbations** (Tableau 2b, Figure 2). Les indicateurs de la dette publique sont sensibles aux hypothèses concernant la croissance du PIB et à une dépréciation ponctuelle du CFA.

Conclusion

13. **De l'avis des services, la Côte d'Ivoire est exposée à un risque élevé de surendettement.** Cette conclusion est à comparer au résultat de la DSA de 2007 qui concluait que le pays est « surendetté ». Le changement s'explique surtout par l'apurement des arriérés de la dette multilatérale et par les hypothèses de l'allègement intérimaire de la dette dans le cadre de l'initiative PPTE. Dans le cadre de la DSA en cours sur les pays à faible revenu, la valeur actuelle du ratio de la dette extérieure au PIB et la valeur actuelle du ratio de la dette aux recettes, bien qu'en baisse, restent au-dessus des seuils indicatifs pendant quelque temps. Les scénarios alternatifs et les tests effectués soulignent la fragilité des perspectives relatives à l'endettement extérieur de la Côte-d'Ivoire. La prise en compte de la dette intérieure ne modifie pas l'évaluation du risque de surendettement de la Côte-d'Ivoire.

14. **Il est possible d'arriver à une situation d'endettement extérieur viable par la mise en place de bonnes politiques macroéconomiques, l'obtention d'un allègement de la dette et l'instauration d'une politique d'emprunts concessionnels.** Le maintien d'un taux de croissance accéléré, la réalisation de solides performances en matière de recettes fiscales et d'exportation et la gestion prudente de la dette sont importants pour ramener la dette à des niveaux durables. L'allègement de la dette dans le cadre de l'Initiative PPTE, la MDRI et l'assistance à venir au-delà de l'initiative PPTE améliore sensiblement les perspectives de la dette extérieure de la Côte-d'Ivoire.

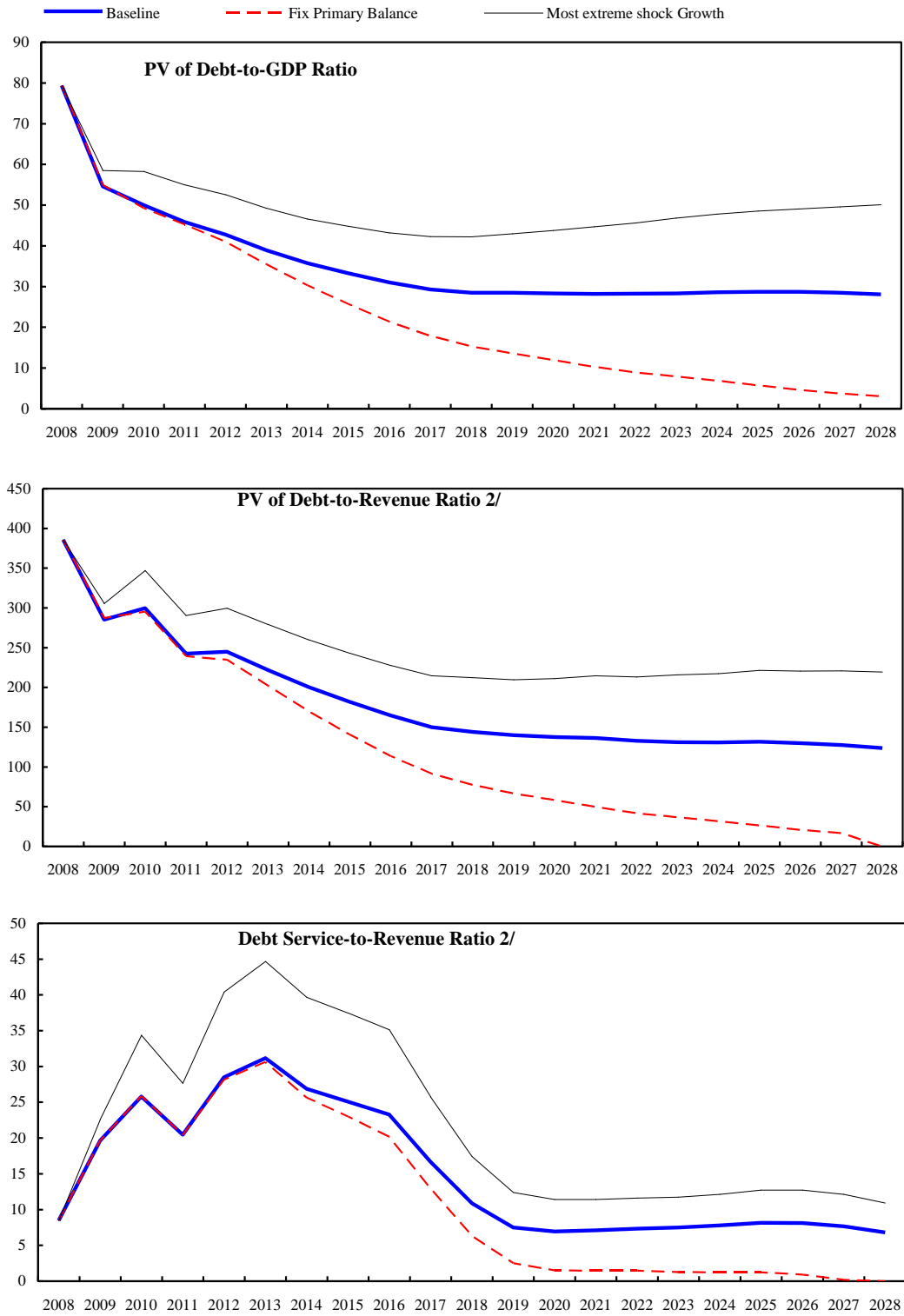
Figure 1. Côte d'Ivoire: Indicators of Public and Publicly Guaranteed External Debt under Alternatives Scenarios, 2008-2028 1/



Source: Staff projections and simulations.

1/ The most extreme stress test is the test that yields the highest ratio in 2018. In figure b. it corresponds to a One-time depreciation shock; in c. to a Non-debt flows shock; in d. to a One-time depreciation shock; in e. to a Terms shock and in picture f. to a One-time depreciation shock

Figure 2. Côte d'Ivoire: Indicators of Public Debt Under Alternative Scenarios, 2008-2028 1/

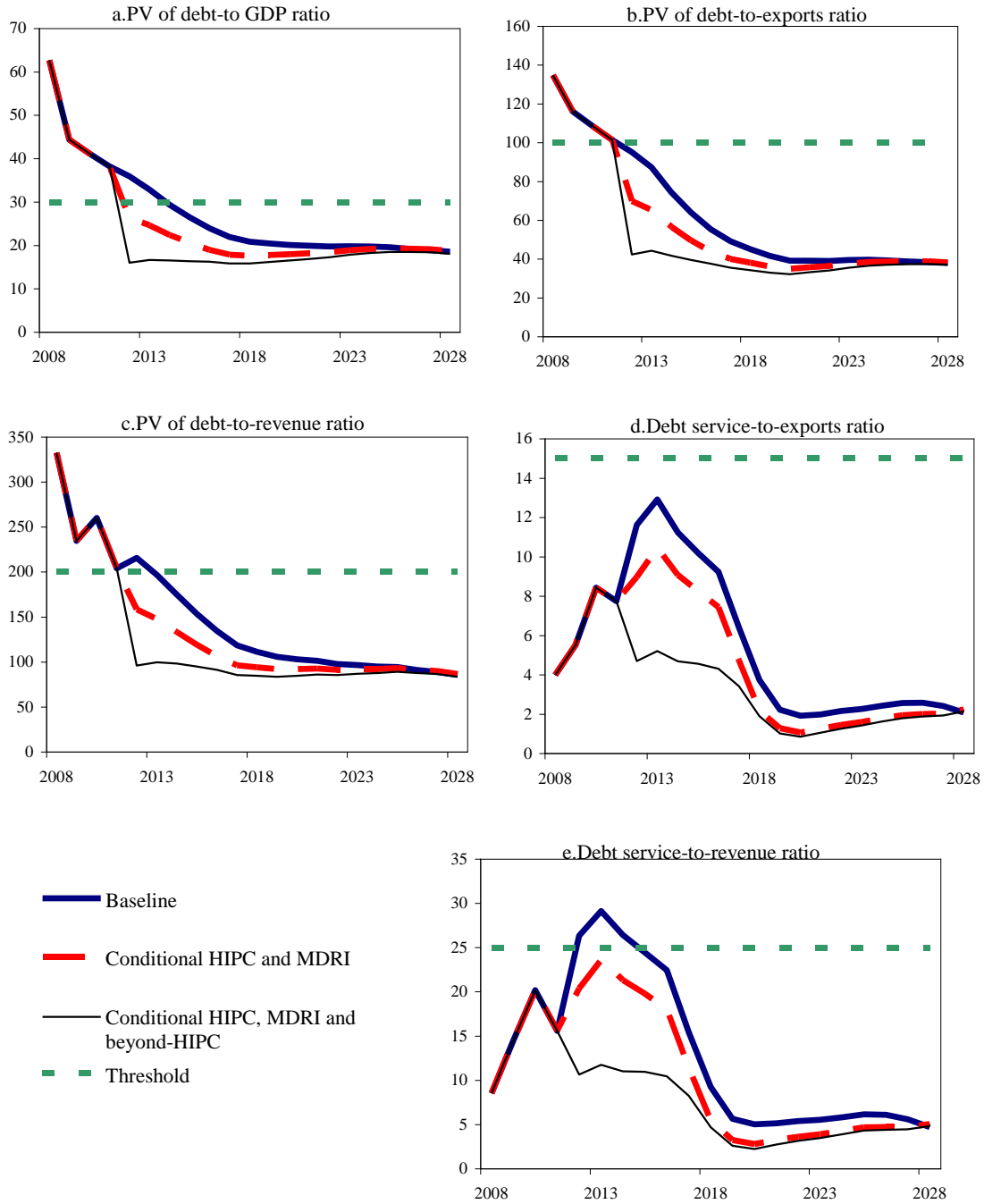


Sources: Country authorities; and Fund staff estimates and projections.

1/ The most extreme stress test is the test that yields the highest ratio in 2018.

2/ Revenues are defined inclusive of grants.

Figure 3. Côte d'Ivoire: Indicators of Public and Publicly Guaranteed External Debt under Alternatives Scenarios, 2008-2028 1/



Source: Staff projections and simulations.

Table 1a.: External Debt Sustainability Framework, Baseline Scenario, 2005-2028 1/
(In percent of GDP, unless otherwise indicated)

	Actual			Historical Average	Standard Deviation	Projections							2014-2028 Average			
	2005	2006	2007			2008	2009	2010	2011	2012	2013	2008-2013 Average		2018	2028	
External debt (nominal) 1/	44.8	38.4	100.8			92.4	68.8	63.4	58.9	56.8	54.1		40.3	36.0		
o/w public and publicly guaranteed (PPG)	0.0	0.0	67.8			65.2	40.6	38.0	36.1	36.5	36.0		30.1	32.1		
Change in external debt	-6.0	-6.4	62.4			-8.4	-23.6	-5.4	-4.5	-2.1	-2.7		-1.6	-0.7		
Identified net debt-creating flows	-4.2	-6.5	-5.7			-6.4	-5.9	-3.2	-1.6	-0.3	0.6		2.6	4.3		
Non-interest current account deficit	-4.0	-6.0	-2.1	-5.0	3.6	-4.0	-2.8	-1.2	0.8	2.3	3.6		5.3	6.6	5.8	
Deficit in balance of goods and services	-7.5	-10.3	-5.9			-7.7	-6.8	-4.5	-2.5	-0.7	0.8		2.1	4.0		
Exports	51.1	52.7	47.8			46.5	38.2	37.9	37.7	37.8	37.7		46.3	48.9		
Imports	43.6	42.4	41.9			38.8	31.4	33.4	35.2	37.1	38.5		48.5	52.9		
Net current transfers (negative = inflow)	2.8	3.1	2.1	3.1	0.5	1.1	2.3	2.1	2.0	1.8	1.4		1.4	1.4	1.4	
o/w official	0.1	0.2	-0.8			-1.4	-0.5	-0.7	-0.8	-1.0	-1.0		-1.0	-1.0		
Other current account flows (negative = net inflow)	0.7	1.2	1.7			2.6	1.8	1.2	1.3	1.1	1.3		1.7	1.1		
Net FDI (negative = inflow)	-1.9	-1.8	-2.2	-2.1	0.5	-2.1	-2.1	-2.2	-2.3	-2.4	-2.3		-1.8	-1.1	-1.5	
Endogenous debt dynamics 2/	1.7	1.3	-1.4			-0.4	-1.1	0.3	0.0	-0.1	-0.6		-1.0	-1.2		
Contribution from nominal interest rate	4.5	3.9	3.3			1.6	2.6	3.0	2.7	2.7	2.4		1.1	0.5		
Contribution from real GDP growth	-0.9	-0.3	-0.5			-2.0	-3.7	-2.7	-2.7	-2.8	-3.0		-2.1	-1.7		
Contribution from price and exchange rate changes	-1.8	-2.2	-4.2				
Residual (3-4) 3/	-1.9	0.1	68.1			-2.0	-17.7	-2.2	-3.0	-1.8	-3.3		-4.2	-5.1		
o/w exceptional financing	-4.5	-4.0	-3.0			0.1	-21.7	0.0	0.0	0.0	0.0		0.0	0.0		
PV of external debt 4/	106.6			89.9	72.6	66.6	61.1	56.2	51.0		31.0	22.5		
In percent of exports	222.9			193.2	189.8	175.7	162.0	149.0	135.3		67.0	45.9		
PV of PPG external debt	73.5			62.7	44.4	41.1	38.2	35.9	32.9		20.9	18.6		
In percent of exports	153.8			134.8	116.1	108.6	101.4	95.1	87.2		45.0	37.9		
In percent of government revenues	383.9			332.6	234.4	259.9	204.0	215.7	196.8		111.3	85.8		
Debt service-to-exports ratio (in percent)	13.8	13.9	17.6			14.5	16.2	20.5	18.2	21.7	20.1		7.0	3.7		
PPG debt service-to-exports ratio (in percent)	4.1	4.2	8.5			4.0	5.5	8.4	7.7	11.6	12.9		3.7	2.1		
PPG debt service-to-revenue ratio (in percent)	12.3	11.9	21.1			8.5	14.5	20.2	15.6	26.3	29.1		9.2	4.7		
Total gross financing need (Billions of U.S. dollars)	1.5	1.1	1.9			1.0	1.8	2.0	2.4	3.2	3.6		4.0	8.2		
Non-interest current account deficit that stabilizes debt ratio	2.0	0.4	-64.5			4.4	20.8	4.2	5.3	4.4	6.2		6.9	7.3		
Key macroeconomic assumptions																
Real GDP growth (in percent)	1.9	0.7	1.6	0.4	2.5	2.3	3.7	4.2	4.7	5.3	5.8	4.3	5.4	4.9	5.1	
GDP deflator in US dollar terms (change in percent)	3.8	5.3	12.3	5.3	9.5	15.9	-10.0	3.1	3.3	3.4	3.5	3.2	3.4	3.1	3.2	
Effective interest rate (percent) 5/	9.3	9.2	9.8	8.0	1.9	1.9	2.6	4.7	4.6	5.1	4.6	3.9	2.9	1.5	2.6	
Growth of exports of G&S (US dollar terms, in percent)	11.2	9.4	3.6	7.5	12.4	15.3	-23.3	6.5	7.6	9.0	9.3	4.1	13.1	7.4	10.4	
Growth of imports of G&S (US dollar terms, in percent)	17.1	3.1	12.9	8.3	12.8	9.7	-24.5	14.3	13.9	14.8	13.7	7.0	14.7	6.8	10.8	
Grant element of new public sector borrowing (in percent)	45.0	31.5	49.1	51.1	44.8	46.8	44.7	55.0	57.3	53.9	
Government revenues (excluding grants, in percent of GDP)	17.0	18.4	19.2			18.9	18.9	15.8	18.7	16.7	16.7		18.7	21.6	19.6	
Aid flows (in Billions of US dollars) 7/	0.2	0.1	0.1			0.5	0.2	0.5	0.6	1.9	2.1		2.0	4.1		
o/w Grants	0.2	0.1	0.1			0.4	0.0	0.2	0.0	0.2	0.3		0.5	1.1		
o/w Concessional loans	0.0	0.0	0.0			0.1	0.2	0.3	0.5	1.7	1.9		1.5	3.0		
Grant-equivalent financing (in percent of GDP) 8/			1.9	0.8	1.8	1.4	3.6	3.7		2.8	2.7	3.0	
Grant-equivalent financing (in percent of external financing) 8/			89.3	37.8	65.2	54.3	51.0	53.1		65.9	68.6	64.4	
<i>Memorandum items:</i>																
Nominal GDP (Billions of US dollars)	16.4	17.4	19.8			23.5	21.9	23.6	25.5	27.7	30.4		46.5	102.5		
Nominal dollar GDP growth	5.7	6.0	14.0			18.6	-6.7	7.4	8.1	8.9	9.5	7.6	8.9	8.1	8.4	
PV of PPG external debt (in Billions of US dollars)	14.6			14.7	9.7	9.7	9.7	10.0	10.0		9.7	19.0		
(PVt-PVt-1)/GDPt-1 (in percent)			0.8	-21.3	-0.2	0.2	0.9	0.1		-3.3	0.8	1.2	0.9

Source: Staff simulations.

1/ Includes both public and private sector external debt.

2/ Derived as $(r - g - r(1+g))/(1+g+r+gr)$ times previous period debt ratio, with r = nominal interest rate; g = real GDP growth rate, and r = growth rate of GDP deflator in U.S. dollar terms.

3/ Includes exceptional financing (i.e., changes in arrears and debt relief); changes in gross foreign assets; and valuation adjustments. For projections also includes contribution from price and exchange rate changes.

4/ Assumes that PV of private sector debt is equivalent to its face value.

5/ Current-year interest payments divided by previous period debt stock.

6/ Historical averages and standard deviations are generally derived over the past 10 years, subject to data availability.

7/ Defined as grants, concessional loans, and debt relief.

8/ Grant-equivalent financing includes grants provided directly to the government and through new borrowing (difference between the face value and the PV of new debt).

La Stratégie de Partenariat Pays en Côte d'Ivoire 2010-2013
Autres annexes

Table 1b.Cote d'Ivoire: Sensitivity Analysis for Key Indicators of Public and Publicly Guaranteed External Debt, 2008-2028
(In percent)

	Projections												
	2008	2009	2010	2011	2012	2013	2014	2015	2016	2017	2018	2023	2028
PV of debt-to GDP ratio													
Baseline	63	44	41	38	36	33	29	27	24	22	21	20	19
A. Alternative Scenarios													
A1. Key variables at their historical averages in 2008-2028 1/	63	42	43	43	44	43	43	41	40	39	39	34	26
A2. New public sector loans on less favorable terms in 2008-2028 2	63	44	41	38	36	33	30	27	25	23	22	21	21
A3. Conditional delivery of HIPC and MDRI	63	44	41	38	26	25	22	21	19	18	18	19	19
A4. Conditional delivery of HIPC, MDRI and beyond HIPC debt relief	63	44	41	38	16	17	17	16	16	16	16	18	18
B. Bound Tests													
B1. Real GDP growth at historical average minus one standard deviation in 2009-2010	63	45	43	40	37	34	30	27	24	22	21	20	19
B2. Export value growth at historical average minus one standard deviation in 2009-2010 3/	63	39	33	31	29	26	23	20	18	16	15	16	16
B3. US dollar GDP deflator at historical average minus one standard deviation in 2009-2010	63	42	43	40	37	34	30	27	24	22	21	20	19
B4. Net non-debt creating flows at historical average minus one standard deviation in 2009-2010 4/	63	48	48	45	42	38	35	31	29	26	25	22	20
B5. Combination of B1-B4 using one-half standard deviation shocks	63	37	34	31	29	26	23	21	18	16	16	16	16
B6. One-time 30 percent nominal depreciation relative to the baseline in 2009 5/	63	66	61	57	53	49	43	39	35	32	30	29	27
PV of debt-to-exports ratio													
Baseline	135	116	109	101	95	87	74	64	55	49	45	39	38
A. Alternative Scenarios													
A1. Key variables at their historical averages in 2008-2028 1/	135	109	113	115	117	115	108	100	94	88	84	68	54
A2. New public sector loans on less favorable terms in 2008-2028 2	135	115	109	102	95	88	75	65	57	51	47	42	42
A3. Conditional delivery of HIPC and MDRI	135	116	109	101	70	65	57	50	44	40	38	38	38
A4. Conditional delivery of HIPC, MDRI and beyond HIPC debt relief	135	116	109	101	42	44	42	39	38	35	34	36	37
B. Bound Tests													
B1. Real GDP growth at historical average minus one standard deviation in 2009-2010	135	116	108	101	94	86	73	63	54	48	44	39	37
B2. Export value growth at historical average minus one standard deviation in 2009-2010 3/	135	82	77	71	67	60	50	42	36	31	29	28	29
B3. US dollar GDP deflator at historical average minus one standard deviation in 2009-2010	135	116	108	101	94	86	73	63	54	48	44	39	37
B4. Net non-debt creating flows at historical average minus one standard deviation in 2009-2010 4/	135	125	126	118	111	102	88	76	66	59	54	45	41
B5. Combination of B1-B4 using one-half standard deviation shocks	135	79	70	65	60	55	46	39	33	29	26	25	26
B6. One-time 30 percent nominal depreciation relative to the baseline in 2009 5/	135	116	108	101	94	86	73	63	54	48	44	39	37
PV of debt-to-revenue ratio													
Baseline	333	234	260	204	216	197	175	154	134	118	111	97	86
A. Alternative Scenarios													
A1. Key variables at their historical averages in 2008-2028 1/	333	219	270	231	265	260	253	240	227	213	207	166	122
A2. New public sector loans on less favorable terms in 2008-2028 2	333	233	261	205	215	197	177	156	138	123	116	102	95
A3. Conditional delivery of HIPC and MDRI	333	234	260	204	158	148	133	119	106	96	94	92	87
A4. Conditional delivery of HIPC, MDRI and beyond HIPC debt relief	333	234	260	204	96	100	98	95	91	85	85	87	84
B. Bound Tests													
B1. Real GDP growth at historical average minus one standard deviation in 2009-2010	333	238	270	211	223	203	180	157	138	121	113	99	88
B2. Export value growth at historical average minus one standard deviation in 2009-2010 3/	333	208	211	164	172	155	135	116	100	86	81	79	76
B3. US dollar GDP deflator at historical average minus one standard deviation in 2009-2010	333	223	270	211	223	203	180	157	137	121	113	99	88
B4. Net non-debt creating flows at historical average minus one standard deviation in 2009-2010 4/	333	252	302	238	251	230	206	182	161	143	134	109	92
B5. Combination of B1-B4 using one-half standard deviation shocks	333	198	214	166	175	158	138	119	102	89	83	79	76
B6. One-time 30 percent nominal depreciation relative to the baseline in 2009 5/	333	351	388	304	320	291	258	226	197	173	163	142	126

La Stratégie de Partenariat Pays en Côte d'Ivoire 2010-2013
Autres annexes

Table 1b.Cote d'Ivoire: Sensitivity Analysis for Key Indicators of Public and Publicly Guaranteed External Debt, 2008-2028 (continued)
(In percent)

	Projections												
	2008	2009	2010	2011	2012	2013	2014	2015	2016	2017	2018	2023	2028
Debt service-to-exports ratio													
Baseline	4	6	8	8	12	13	11	10	9	6	4	2	2
A. Alternative Scenarios													
A1. Key variables at their historical averages in 2008-2028 1/	4	6	8	7	11	13	12	11	10	7	5	4	4
A2. New public sector loans on less favorable terms in 2008-2028 2	4	7	8	8	12	13	12	11	10	7	4	3	2
A3. Conditional delivery of HIPC and MDRI	4	6	8	8	9	10	9	8	7	5	2	2	2
A4. Conditional delivery of HIPC, MDRI and beyond HIPC debt relief	4	6	8	8	5	5	5	5	4	3	2	1	2
B. Bound Tests													
B1. Real GDP growth at historical average minus one standard deviation in 2009-2010	4	7	8	8	12	13	11	10	9	6	4	2	2
B2. Export value growth at historical average minus one standard deviation in 2009-2010 3/	4	6	7	6	10	11	10	9	8	5	3	1	1
B3. US dollar GDP deflator at historical average minus one standard deviation in 2009-2010	4	7	8	8	12	13	11	10	9	6	4	2	2
B4. Net non-debt creating flows at historical average minus one standard deviation in 2009-2010 4/	4	7	9	8	12	13	11	10	9	7	4	3	2
B5. Combination of B1-B4 using one-half standard deviation shocks	4	5	6	6	9	10	8	8	7	5	3	1	1
B6. One-time 30 percent nominal depreciation relative to the baseline in 2009 5/	4	7	8	8	12	13	11	10	9	6	4	2	2
Debt service-to-revenue ratio													
Baseline	9	15	20	16	26	29	26	24	22	15	9	6	5
A. Alternative Scenarios													
A1. Key variables at their historical averages in 2008-2028 1/	9	13	18	15	26	29	28	26	25	18	12	10	9
A2. New public sector loans on less favorable terms in 2008-2028 2	9	15	20	16	27	30	28	26	24	17	11	7	5
A3. Conditional delivery of HIPC and MDRI	9	15	20	16	20	24	21	20	18	11	5	4	5
A4. Conditional delivery of HIPC, MDRI and beyond HIPC debt relief	9	15	20	16	11	12	11	11	10	8	5	3	5
B. Bound Tests													
B1. Real GDP growth at historical average minus one standard deviation in 2009-2010	9	15	21	16	27	30	28	26	23	16	10	6	5
B2. Export value growth at historical average minus one standard deviation in 2009-2010 3/	9	15	20	15	26	28	26	24	22	15	9	4	4
B3. US dollar GDP deflator at historical average minus one standard deviation in 2009-2010	9	14	21	16	27	30	28	25	23	16	10	6	5
B4. Net non-debt creating flows at historical average minus one standard deviation in 2009-2010 4/	9	15	21	16	27	30	27	25	23	16	10	7	5
B5. Combination of B1-B4 using one-half standard deviation shocks	9	13	19	15	25	28	25	24	22	15	9	4	4
B6. One-time 30 percent nominal depreciation relative to the baseline in 2009 5/	9	22	30	23	39	44	40	37	34	23	14	8	7
<i>Memorandum item:</i>													
Grant element assumed on residual financing (i.e., financing required above baseline) 6/	50	50	50	50	50	50	50	50	50	50	50	50	50

Source: Staff projections and simulations.

1/ Variables include real GDP growth, growth of GDP deflator (in U.S. dollar terms), non-interest current account in percent of GDP, and non-debt creating flows.

2/ Assumes that the interest rate on new borrowing is by 2 percentage points higher than in the baseline., while grace and maturity periods are the same as in the baseline.

3/ Exports values are assumed to remain permanently at the lower level, but the current account as a share of GDP is assumed to return to its baseline level after the shock (implicitly assuming an offsetting adjustment in import levels).

4/ Includes official and private transfers and FDI.

5/ Depreciation is defined as percentage decline in dollar/local currency rate, such that it never exceeds 100 percent.

6/ Applies to all stress scenarios except for A2 (less favorable financing) in which the terms on all new financing are as specified in footnote 2.

La Stratégie de Partenariat Pays en Côte d'Ivoire 2010-2013
Autres annexes

Table 2a. Côte d'Ivoire: Public Sector Debt Sustainability Framework, Baseline Scenario, 2005-2028
(In percent of GDP, unless otherwise indicated)

	Actual			Average	Standard Deviation	Estimate					Projections				
	2005	2006	2007			2008	2009	2010	2011	2012	2013	2008-13 Average	2018	2028	2014-28 Average
Public sector debt 1/	12.8	12.8	78.6			76.3	50.9	46.9	43.8	43.4	42.1		37.7	41.7	
o/w foreign-currency denominated	0.0	0.0	67.8			65.2	40.6	38.0	36.1	36.5	36.0		30.1	32.1	
Change in public sector debt	0.3	0.0	65.7			-2.3	-25.3	-4.0	-3.1	-0.4	-1.3		-0.2	-0.1	
Identified debt-creating flows			-2.0	-1.0	0.1	-2.0	0.2	0.8		1.8	0.5	
Primary deficit	0.2	0.5	-0.3	0.4	1.3	-0.1	-0.7	1.6	-0.2	1.8	2.8	0.9	3.9	2.9	3.6
Revenue and grants	18.1	19.0	19.7			20.6	19.1	16.7	18.9	17.5	17.5		19.8	22.7	
of which: grants	1.1	0.6	0.6			1.7	0.2	0.9	0.2	0.8	0.8		1.0	1.0	
Primary (noninterest) expenditure	18.4	19.5	19.4			20.4	18.4	18.3	18.7	19.2	20.4		23.7	25.5	
Automatic debt dynamics			-1.8	-0.2	-1.5	-1.7	-1.6	-2.0		-2.2	-2.3	
Contribution from interest rate/growth differential			-6.8	-1.8	-1.4	-1.6	-1.5	-1.9		-2.2	-2.4	
of which: contribution from average real interest rate			-5.0	0.9	0.7	0.5	0.7	0.5		-0.2	-0.5	
of which: contribution from real GDP growth	-0.2	-0.1	-0.2			-1.8	-2.7	-2.1	-2.1	-2.2	-2.4		-1.9	-2.0	
Contribution from real exchange rate depreciation			5.0	1.5	-0.1	-0.1	-0.1	-0.1		
Other identified debt-creating flows	0.0	0.0	0.0			0.0	0.0	0.0	0.0	0.0	0.0		0.0	0.0	
Privatization receipts (negative)	0.0	0.0	0.0			0.0	0.0	0.0	0.0	0.0	0.0		0.0	0.0	
Recognition of implicit or contingent liabilities	0.0	0.0	0.0			0.0	0.0	0.0	0.0	0.0	0.0		0.0	0.0	
Debt relief (HIPC and other)	0.0	0.0	0.0			0.0	0.0	0.0	0.0	0.0	0.0		0.0	0.0	
Other (specify, e.g. bank recapitalization)	0.0	0.0	0.0			0.0	0.0	0.0	0.0	0.0	0.0		0.0	0.0	
Residual, including asset changes			-0.4	-24.4	-4.1	-1.2	-0.5	-2.1		-2.0	-0.7	
Other Sustainability Indicators															
PV of public sector debt	12.8	12.8	79.9			79.3	54.6	50.0	45.9	42.7	38.9		28.5	28.1	
o/w foreign-currency denominated	0.0	0.0	69.1			68.3	44.3	41.1	38.1	35.8	32.8		20.9	18.6	
o/w external	69.1			68.3	44.3	41.1	38.1	35.8	32.8		20.9	18.6	
PV of contingent liabilities (not included in public sector debt)	
Gross financing need 2/	2.3	2.7	5.5			1.6	3.0	5.9	3.6	6.8	8.3		6.1	4.4	
PV of public sector debt-to-revenue and grants ratio (in percent)	70.8	67.5	405.3			385.8	285.4	299.6	242.6	244.9	221.9		144.1	123.9	
PV of public sector debt-to-revenue ratio (in percent)	75.3	69.8	417.3			420.8	288.3	315.8	244.8	256.7	232.9		152.1	129.9	
o/w external 3/	360.9			362.4	234.0	259.4	203.6	215.2	196.4		111.3	85.8	
Debt service-to-revenue and grants ratio (in percent) 4/	11.6	11.5	29.3			8.5	19.6	25.8	20.5	28.5	31.2		10.9	6.8	
Debt service-to-revenue ratio (in percent) 4/	12.3	11.9	30.1			32.7	28.5	26.6	24.6	17.6	11.5		8.2		
Primary deficit that stabilizes the debt-to-GDP ratio	-0.1	0.5	-66.1			2.2	24.6	5.6	2.9	2.2	4.2		4.1	3.0	
Key macroeconomic and fiscal assumptions															
Real GDP growth (in percent)	1.9	0.7	1.6	0.4	2.5	2.3	3.7	4.2	4.7	5.3	5.8	4.3	5.4	4.9	5.1
Average nominal interest rate on forex debt (in percent)	474.0	553.8	0.4	1.4	4.0	4.0	4.7	4.0	3.1	1.9	1.0	1.8
Average real interest rate on domestic debt (in percent)	-2.6	3.8	1.7	1.9	2.1	2.3	1.5	2.7	2.9	2.9
Real exchange rate depreciation (in percent, + indicates depreciation)	13.8	-10.2	-9.5	-4.0	11.5	8.1
Inflation rate (GDP deflator, in percent)	3.6	4.5	2.8	2.9	1.9	8.0	0.5	2.7	2.9	2.9	2.9	3.3	3.4	3.1	3.2
Growth of real primary spending (deflated by GDP deflator, in percent)	0.0	0.1	0.0	0.0	0.1	0.1	-0.1	0.0	0.1	0.1	0.1	0.1	0.1	0.1	0.1
Grant element of new external borrowing (in percent)	45.0	31.5	49.1	51.1	44.8	46.8	44.7	55.0	57.3	...

Sources: Country authorities; and Fund staff estimates and projections.

1/ [Indicate coverage of public sector, e.g., general government or nonfinancial public sector. Also whether net or gross debt is used.]

2/ Gross financing need is defined as the primary deficit plus debt service plus the stock of short-term debt at the end of the last period.

3/ Revenues excluding grants.

4/ Debt service is defined as the sum of interest and amortization of medium and long-term debt.

5/ Historical averages and standard deviations are generally derived over the past 10 years, subject to data availability.

Table 2b. Côte d'Ivoire: Sensitivity Analysis for Key Indicators of Public Debt 2008-2028

	Projections							
	2008	2009	2010	2011	2012	2013	2018	2028
PV of Debt-to-GDP Ratio								
Baseline	79	55	50	46	43	39	28	28
A. Alternative scenarios								
A1. Real GDP growth and primary balance are at historical averages	79	57	54	52	49	46	28	15
A2. Primary balance is unchanged from 2008	79	55	49	45	41	35	15	3
A3. Permanently lower GDP growth 1/	79	55	51	47	44	41	33	42
B. Bound tests								
B1. Real GDP growth is at historical average minus one standard deviations in 2009-2010	79	59	58	55	53	49	42	50
B2. Primary balance is at historical average minus one standard deviations in 2009-2010	79	56	52	47	44	40	29	29
B3. Combination of B1-B2 using one half standard deviation shocks	79	58	56	52	50	46	39	45
B4. One-time 30 percent real depreciation in 2009	79	85	78	72	66	58	38	29
B5. 10 percent of GDP increase in other debt-creating flows in 2009	79	61	56	51	48	44	32	30
PV of Debt-to-Revenue Ratio 2/								
Baseline	386	285	300	243	245	222	144	124
A. Alternative scenarios								
A1. Real GDP growth and primary balance are at historical averages	386	298	320	273	281	257	135	61
A2. Primary balance is unchanged from 2008	386	287	295	239	235	202	77	0
A3. Permanently lower GDP growth 1/	386	287	304	248	253	232	165	183
B. Bound tests								
B1. Real GDP growth is at historical average minus one standard deviations in 2009-2010	386	306	347	291	300	279	212	220
B2. Primary balance is at historical average minus one standard deviations in 2009-2010	386	293	309	250	253	229	149	126
B3. Combination of B1-B2 using one half standard deviation shocks	386	304	332	276	283	263	195	197
B4. One-time 30 percent real depreciation in 2009	386	444	469	380	375	333	190	128
B5. 10 percent of GDP increase in other debt-creating flows in 2009	386	317	334	272	274	249	162	133
Debt Service-to-Revenue Ratio 2/								
Baseline	8	20	26	20	28	31	11	7
A. Alternative scenarios								
A1. Real GDP growth and primary balance are at historical averages	8	20	28	23	33	38	11	0
A2. Primary balance is unchanged from 2008	8	20	26	20	28	31	6	0
A3. Permanently lower GDP growth 1/	8	20	26	21	29	32	12	11
B. Bound tests								
B1. Real GDP growth is at historical average minus one standard deviations in 2009-2010	8	21	29	24	33	37	15	13
B2. Primary balance is at historical average minus one standard deviations in 2009-2010	8	20	26	21	29	32	11	7
B3. Combination of B1-B2 using one half standard deviation shocks	8	21	28	23	32	35	14	12
B4. One-time 30 percent real depreciation in 2009	8	23	34	28	40	45	17	11
B5. 10 percent of GDP increase in other debt-creating flows in 2009	8	20	27	23	31	34	11	8

Sources: Country authorities; and Fund staff estimates and projections.

1/ Assumes that real GDP growth is at baseline minus one standard deviation divided by the length of the projection period.

2/ Revenues are defined inclusive of grants.

Côte d'Ivoire at a glance

2/25/10

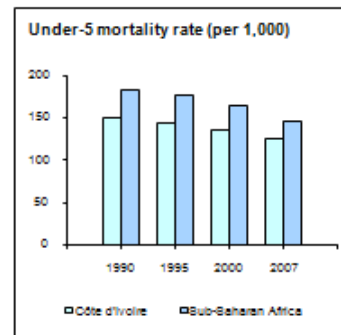
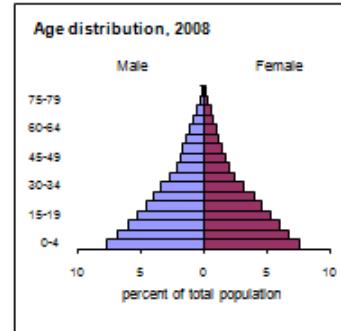
Key Development Indicators

(2008)

	Côte d'Ivoire	Sub-Saharan Africa	Lower middle income
Population, mid-year (millions)	20.6	818	3,702
Surface area (thousand sq. km)	322	24,242	32,309
Population growth (%)	2.3	2.5	1.2
Urban population (% of total population)	49	36	41
GNI (Atlas method, US\$ billions)	20.3	885	7,692
GNI per capita (Atlas method, US\$)	980	1,082	2,078
GNI per capita (PPP, international \$)	1,580	1,931	4,592
GDP growth (%)	2.2	5.0	7.6
GDP per capita growth (%)	-0.1	2.5	6.3

(most recent estimate, 2003–2008)

Poverty headcount ratio at \$1.25 a day (PPP, %)	23	51	..
Poverty headcount ratio at \$2.00 a day (PPP, %)	47	73	..
Life expectancy at birth (years)	58	52	68
Infant mortality (per 1,000 live births)	89	89	46
Child malnutrition (% of children under 5)	17	27	26
Adult literacy, male (% of ages 15 and older)	..	71	88
Adult literacy, female (% of ages 15 and older)	..	54	77
Gross primary enrollment, male (% of age group)	81	103	112
Gross primary enrollment, female (% of age group)	64	93	106
Access to an improved water source (% of population)	81	58	86
Access to improved sanitation facilities (% of population)	24	31	52



Net Aid Flows

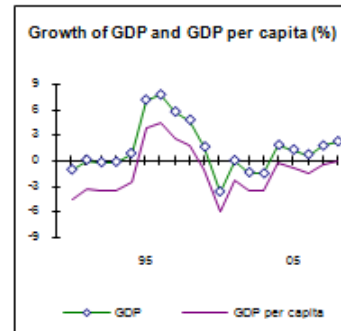
	1980	1990	2000	2008 ^a
<i>(US\$ millions)</i>				
Net ODA and official aid	210	686	351	165
<i>Top 3 donors (in 2007):</i>				
European Commission	11	136	3	68
France	118	416	156	51
United States	1	17	10	37
Aid (% of GNI)	2.2	7.5	3.6	0.9
Aid per capita (US\$)	25	54	20	8

Long-Term Economic Trends

Consumer prices (annual % change)	17.9	-0.7	2.5	6.3
GDP implicit deflator (annual % change)	24.1	-4.5	-0.4	8.1
Exchange rate (annual average, local per US\$)	211.3	272.3	712.0	447.8
Terms of trade index (2000 = 100)	56	94	100	101

Population, mid-year (millions)	8.4	12.6	17.3	20.6
GDP (US\$ millions)	10,175	10,796	10,417	23,414

	<i>(% of GDP)</i>			
Agriculture	25.9	32.5	24.2	25.0
Industry	19.7	23.2	24.9	26.1
Manufacturing	12.8	20.9	21.7	18.0
Services	54.4	44.3	50.9	48.9
Household final consumption expenditure	62.8	71.9	74.9	73.6
General gov't final consumption expenditure	16.9	16.8	7.2	8.6
Gross capital formation	26.5	6.7	10.8	10.1
Exports of goods and services	35.0	31.7	40.4	46.5
Imports of goods and services	41.2	27.1	33.3	38.8
Gross savings	19.7	-6.0	8.0	12.7



1980–90 1990–2000 2000–08
(average annual growth, %)

GDP	4.0	3.2	2.2
GDP per capita	0.7	3.2	0.5

Note: Figures in italics are for years other than those specified. 2008 data are preliminary. .. indicates data are not available.
a. Aid data are for 2007.

Development Economics, Development Data Group (DECDG).

Côte d'Ivoire

Balance of Payments and Trade **2000** **2008**

(US\$ millions)

Total merchandise exports (fob)	3,740	9,865
Total merchandise imports (cif)	2,788	7,656
Net trade in goods and services	742	1,812
Current account balance	-293	569
as a % of GDP	-2.8	2.4
Workers' remittances and compensation of employees (receipts)	119	215
Reserves, including gold

Central Government Finance

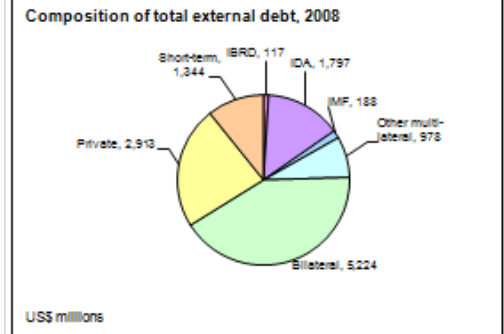
(% of GDP)

Current revenue (including grants)	17.2	20.6
Tax revenue	14.6	15.6
Current expenditure	15.1	17.9
Overall surplus/deficit	-0.2	0.7
Highest marginal tax rate (%)		
Individual	10	10
Corporate	35	35

External Debt and Resource Flows

(US\$ millions)

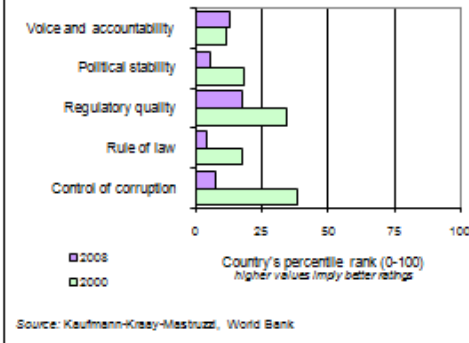
Total debt outstanding and disbursed	12,138	12,561
Total debt service	1,020	1,046
Debt relief (HIPC, MDRI)	-	-
Total debt (% of GDP)	116.5	53.6
Total debt service (% of exports)	22.7	9.1
Foreign direct investment (net inflows)	235	402
Portfolio equity (net inflows)	1	79



Private Sector Development **2000** **2008**

Time required to start a business (days)	-	40
Cost to start a business (% of GNI per capita)	-	135.1
Time required to register property (days)	-	62
Ranked as a major constraint to business (% of managers surveyed who agreed)	2000	2008
n.a.
n.a.
Stock market capitalization (% of GDP)	11.4	30.2
Bank capital to asset ratio (%)

Governance indicators, 2000 and 2008



Technology and Infrastructure **2000** **2008**

Paved roads (% of total)	9.7	11.1
Fixed line and mobile phone subscribers (per 100 people)	4	52
High technology exports (% of manufactured exports)	2.0	31.5

Environment

Agricultural land (% of land area)	62	64
Forest area (% of land area)	32.5	32.7
Nationally protected areas (% of land area)	..	12.2
Freshwater resources per capita (cu. meters)	4,251	3,619
Freshwater withdrawal (billion cubic meters)	0.9	..
CO2 emissions per capita (mt)	0.34	0.45
GDP per unit of energy use (2005 PPP \$ per kg of oil equivalent)	4.4	4.1
Energy use per capita (kg of oil equivalent)	397	370

World Bank Group portfolio **2000** **2008**

(US\$ millions)

IBRD		
Total debt outstanding and disbursed	599	117
Disbursements	0	0
Principal repayments	57	377
Interest payments	32	83
IDA		
Total debt outstanding and disbursed	1,366	1,797
Disbursements	76	13
Total debt service	8	177
IFC (fiscal year)		
Total disbursed and outstanding portfolio of which IFC own account	125	28
Disbursements for IFC own account	98	23
Disbursements for IFC own account	6	0
Portfolio sales, prepayments and repayments for IFC own account	3	4
MIGA		
Gross exposure	15	10
New guarantees	0	0

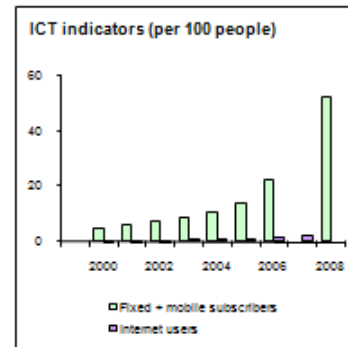
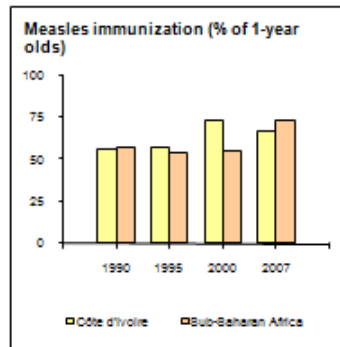
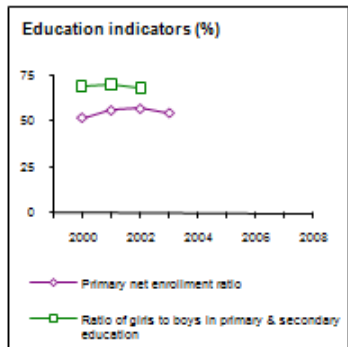
Note: Figures in italics are for years other than those specified. 2008 data are preliminary.
.. indicates data are not available. - indicates observation is not applicable. 2/25/10

Millennium Development Goals

Côte d'Ivoire

With selected targets to achieve between 1990 and 2015
(estimate closest to date shown, +/- 2 years)

	Côte d'Ivoire			
	1990	1995	2000	2008
Goal 1: halve the rates for extreme poverty and malnutrition				
Poverty headcount ratio at \$1.25 a day (PPP, % of population)	12.8	21.1	22.2	..
Poverty headcount ratio at national poverty line (% of population)
Share of income or consumption to the poorest quintile (%)	6.8	7.1	8.0	..
Prevalence of malnutrition (% of children under 5)	..	20.9	18.2	16.2
Goal 2: ensure that children are able to complete primary schooling				
Primary school enrollment (net, %)	45	..	52	55
Primary completion rate (% of relevant age group)	41	37	39	45
Secondary school enrollment (gross, %)	20	22	22	..
Youth literacy rate (% of people ages 15-24)	49	..	61	..
Goal 3: eliminate gender disparity in education and empower women				
Ratio of girls to boys in primary and secondary education (%)	65	..	69	..
Women employed in the nonagricultural sector (% of nonagricultural employment)	27	..
Proportion of seats held by women in national parliament (%)	6	8	8	9
Goal 4: reduce under-5 mortality by two-thirds				
Under-5 mortality rate (per 1,000)	151	143	136	122
Infant mortality rate (per 1,000 live births)	104	100	95	89
Measles immunization (proportion of one-year olds immunized, %)	56	57	73	62
Goal 5: reduce maternal mortality by three-fourths				
Maternal mortality ratio (modeled estimate, per 100,000 live births)	302
Births attended by skilled health staff (% of total)	..	45	63	52
Contraceptive prevalence (% of women ages 15-49)	..	11	15	12
Goal 6: halt and begin to reverse the spread of HIV/AIDS and other major diseases				
Prevalence of HIV (% of population ages 15-49)	2.2	5.8	6.3	3.9
Incidence of tuberculosis (per 100,000 people)	177	255	368	420
Tuberculosis cases detected under DOTS (%)	..	53	34	42
Goal 7: halve the proportion of people without sustainable access to basic needs				
Access to an improved water source (% of population)	67	71	75	81
Access to improved sanitation facilities (% of population)	20	21	22	24
Forest area (% of total land area)	32.1	32.3	32.5	32.2
Nationally protected areas (% of total land area)	12.2
CO2 emissions (metric tons per capita)	0.4	0.5	0.3	0.5
GDP per unit of energy use (constant 2005 PPP \$ per kg of oil equivalent)	5.4	5.0	4.4	4.1
Goal 8: develop a global partnership for development				
Telephone mainlines (per 100 people)	0.6	0.8	1.5	1.7
Mobile phone subscribers (per 100 people)	0.0	0.0	2.7	50.7
Internet users (per 100 people)	0.0	0.0	0.2	3.2
Personal computers (per 100 people)	..	0.1	0.5	1.2



Note: Figures in italics are for years other than those specified. .. indicates data are not available.

2/25/10

Development Economics, Development Data Group (DECDG).

Annexe B2 de la CAS – Côte-d'Ivoire
Quelques indicateurs* de la performance et de la gestion de portefeuille de la Banque
Àu 3/29/2010

Indicateur	2008	2009	2010	0
<i>Évaluation du portefeuille</i>				
Nombre de projets en cours d'exécution ^a	4	10	10	0
Durée moyenne de mise en œuvre (années) ^b	0,3	4,0	4,6	0,0
% de projets à problème (nombre) ^{a, c}	25,0	0,0	20,0	0,0
% de projets à problème (montant) ^{a, c}	48,6	0,0	25,2	0,0
% de projets à risque (nombre) ^{a, d}	25,0	70,0	40,0	0,0
% de projets à risque (montant) ^{a, d}	48,6	68,1	63,2	0,0
Taux de décaissement (%) ^e	0,0	12,6	15,6	0,0
<i>Gestion du portefeuille</i>				
CPPR pendant l'année (oui/non)	Non	Non	Non	
Ressources consacrées à la supervision (total en USD)	441	1 860	1 205	
Montant moyen de la supervision (USD/projet)	63/7	109/17	75/16	

Pour mémoire	Depuis ex. 80	Cinq derniers exercices
Éval. proj. par l'OED selon le nombre	72	2
Éval. proj. par l'OED selon le montant (en millions d'USD)	4 103,1	310,3
% de projets ayant reçu de l'OED la note U ou HU selon le nombre	40,3	0,0
% de projets ayant reçu de l'OED la note U ou HU selon le montant	33,9	0,0

- a. Tel que figurant dans le Rapport annuel sur la performance du portefeuille (sauf pour l'exercice en cours).
- b. Âge moyen des projets dans le portefeuille de la Banque dans le pays.
- c. % de projets ayant reçu la note U ou HU concernant les objectifs de développement (DO) et/ou l'état d'exécution (IP).
- d. Tel que défini dans le cadre du Programme d'amélioration du portefeuille.
- e. Taux de décaissement pendant l'année par rapport au solde non décaissé du portefeuille de la Banque au début de l'année : projets d'investissement uniquement.

* Tous les indicateurs sont relatifs à des projets actifs dans le portefeuille, à l'exception du Taux de décaissement, qui comprend tous les projets actifs ainsi que les projets qui ont été clôturés pendant l'exercice.

**Annexe B3 de la CAS – Résumé des programmes de la BIRD/IDA
en Côte-d'Ivoire
au 3/31/2010**

Programme envisagé de prêt de la BIRD/IDA, scénario de base^a

<i>Exercice</i>	<i>Identification du projet</i>	<i>USD (M)</i>	<i>Notes stratégiques b (H/M/L)</i>	<i>Risques liés à la mise en œuvre b (H/M/L)</i>
2010*	CI-EGRG 3	90	H	H
	CI- Redynamisation des PME et gouvernance	15	H	M
	Proj. d'urgence pour l'infrastructure urbaine– Financement additionnel	50	H	M
<i>Régional</i>	Productivité agricole en Afrique de l'Ouest 2	10	H	M
	Résultat	130		
2011	EGRG 4	40	H	H
	Emploi et formation des jeunes	35	H	H
	Garantie de risque partielle Azito	10	H	H
<i>Régional</i>	Corridor de transport Abidjan-Lagos	20	H	M
<i>Régional</i>	Pool énergétique d'Afrique de l'Ouest	10	H	M
	Résultat	115		
2012	Productivité agr./Promotion des exportations	AD	H	M
	Rénovation des infrastructures	AD	H	M
	PRSG 1	AD	H	H
	Résultat	110		
2013	Croissance et compétitivité	AD	H	M
	Rénovation des infrastructures	AD	H	M
	Décentralisation et dev. local	AD	H	M
	PRSG 2	AD	H	H
	Résultat	110		
	Résultat global	465		

**L'estimation pour l'exercice comprend des ressources supplémentaires du Guichet d'intervention en situation de crise.*

Annexe B3

Côte d'Ivoire : Programme d'opérations d'investissement d'IFC

	2007	2008	2009	2010*
<u>Engagements (millions d'USD)</u>				
Brut			2,14	5,08
Net**			2,14	5,08
<u>Engagements nets par secteur (%)</u>				
GARANTIE			100	100
Total	0	0	100	100
<u>Engagements nets par instrument d'investissement (%)</u>				
Garantie			100	100
Total	0	0	100	100

* Au 31 mars 2010

** Uniquement pour le compte d'IFC

Annexe B4 de la CAS
Récapitulatif des services hors-prêts
Au 03/25/2010

Produit	Exercice d'achèvement	Coût milliers d'USD	Public ^a	Objectif ^b
Achèvements récents				
PEMFAR (PER&CFAA)	EX. 08	356	G,D,B	KG
Analyse social par pays	EX. 08	66		
Assistance technique en énergie	EX. 09	28	G,B	KG
Appui au PRIS et au M&E	EX. 09	65	G, B	KG, PS
Analyse environnemental par pays	EX. 09	132	G,D,B,PD	KG
CSR sur l'éducation	EX. 09	22	G,D,B	KG
ROSC sur la comptabilité	EX. 09	70		
Reprise des opérations de PSD	EX. 09	75		
En cours				
Dialogue sur la filière cacao	EX. 10	60	G,B	KG
Rapport sur la situation du secteur santé	EX. 10	60	G,D,B	KG, PS
Evaluation du climat des affaires	EX. 10	90	G,D,B	KG, PS
Évaluation de la pauvreté	EX. 10	120	G,D,B,PD	PD, KG
Stratégie Partenariat-Pays (CPS)	EX. 10	150	G,D,B	KG
Rapport sur l'état d'exécution du DSRP	EX. 10	35	G,D,B	KG
Prévu				
Sources de croissance-Notes d'orientation	EX. 11	200	G,D,B	KG
PEMFAR mis à jour	EX. 11	150	G,D,B	KG
Rapport sur l'état d'exécution du DSRP	EX. 11	35	G,D,B	KG
Evaluation de la parité homme-femme	EX. 12	100	G,D,B,PD	PD,KG,PS
PEMFAR II	EX. 13	AD	G,D,B	KG, PS

a. Gouvernement, bailleurs de fonds, la Banque, diffusion auprès du public.

b. Production de connaissances, débat public, résolution de problèmes.

c. Tâches prévues actuellement examinées/consolidées pour un meilleur ciblage stratégique.

Annexe B5 de la CAS : Principaux indicateurs sociaux

	Latest single year			Same region/income group	
	1980-85	1990-95	2001-07	Sub-Saharan Africa	Low-income
POPULATION					
Total population, mid-year (<i>millions</i>)	9.9	13.6	18.5	799.8	1,295.7
Growth rate (<i>% annual average for period</i>)	3.8	3.3	2.0	2.5	2.2
Urban population (<i>% of population</i>)	35.9	31.7
Total fertility rate (<i>births per woman</i>)	5.2	4.3
POVERTY					
<i>(% of population)</i>					
National headcount index	10.0	36.8	38.4
Urban headcount index
Rural headcount index
INCOME					
GNI per capita (<i>US\$</i>)	640	770	960	952	578
Consumer price index (<i>2000=100</i>)	45	86	122	137	150
Food price index (<i>2000=100</i>)
INCOME/CONSUMPTION DISTRIBUTION					
Gini index
Lowest quintile (<i>% of income or consumption</i>)	5.4	7.2
Highest quintile (<i>% of income or consumption</i>)	61.4
SOCIAL INDICATORS					
Public expenditure					
Health (<i>% of GDP</i>)	2.6	1.5
Education (<i>% of GNI</i>)	4.2	..
Net primary school enrollment rate					
<i>(% of age group)</i>					
Total	70	73
Male	72	76
Female	67	69
Access to an improved water source					
<i>(% of population)</i>					
Total	..	69	51	58	68
Urban	81	84
Rural	46	60
Immunization rate					
<i>(% of children ages 12-23 months)</i>					
Measles	72	76
DPT	73	77
Child malnutrition (<i>% under 5 years</i>)	..	24	22	27	29
Life expectancy at birth					
<i>(years)</i>					
Total	..	50	45	51	57
Male	50	56
Female	52	58
Mortality					
Infant (<i>per 1,000 live births</i>)	..	103	117	94	85
Under 5 (<i>per 1,000</i>)	..	157	192	157	135
Adult (<i>15-59</i>)
Male (<i>per 1,000 population</i>)	421	310
Female (<i>per 1,000 population</i>)	391	272
Maternal (<i>per 100,000 live births</i>)	900	780
Births attended by skilled health staff (%)	45	41

CAS Annex B5. This table was produced from the CMU LDB system.

09/17/08

Note: 0 or 0.0 means zero or less than half the unit shown. Net enrollment rate: break in series between 1997 and 1998 due to change from ISCED76 to ISCED97. Immunization: refers to children ages 12-23 months who received vaccinations before one year of age or at any time before the survey.

Annexe B6 de la CAS : Principaux indicateurs économiques

Indicator	Actual		Estimate			Projected	
	2004	2005	2006	2007	2008	2009	2010
National accounts							
(as % GDP at current market prices)							
Gross domestic product	100.0	100.0	100.0	100.0	100.0	100.0	100.0
Agriculture	23.2	22.8	22.9	23.9	24.2	22.7	21.7
Industry	23.1	25.9	25.9	25.3	25.9	27.1	28.2
Services	53.7	51.3	51.2	50.9	49.9	50.2	50.1
Total Consumption	80.0	82.8	80.4	85.7	84.1	83.4	82.8
Gross domestic fixed investment	10.8	9.7	9.3	8.7	10.1	10.1	11.2
Government investment	2.8	2.7	3.1	2.6	3.0	3.0	3.3
Private investment (includes increase in stocks)	8.0	7.0	6.2	6.1	7.1	7.1	7.9
Exports (GNFS) ^a	48.6	51.1	52.7	47.8	46.5	38.1	37.9
Imports (GNFS)	39.4	43.6	42.4	41.9	38.8	31.6	33.8
Gross domestic savings	20.0	17.2	19.6	14.6	17.9	19.1	17.2
<i>Memorandum items</i>							
Gross domestic product (US\$ billion at current prices)	15.5	16.4	17.4	19.8	23.5	22.6	26.0
GNI per capita (US\$, Atlas method)	790.0	880.0	910.0	960.0
Real annual growth rates							
Gross domestic product at market prices	1.6%	1.9%	0.7%	1.6%	2.3%	3.7%	4.1%
Real annual per capita growth rates							
Gross domestic product at market prices	-3.5%	-0.8%	-2.3%	-1.4%	-0.7%	0.7%	1.1%

Annexe B6 de la CAS : Principaux indicateurs économiques (suite)

Indicator	2004	2005	2006	2007	2008	2009	2010
Public finance (as % of GDP at market prices)							
Total revenue and grants	18.4	18.1	19.0	19.7	20.6	19.9	19.5
Total expenditures	20.1	19.9	20.8	20.5	21.1	22.0	21.1
Primary basis balance	0.9	0.4	0.3	0.6	0.3	-0.1	0.6
Capital expenditure	2.8	2.7	3.1	2.6	3.0	3.0	3.3
Foreign financing	1.3	1.2	0.7	0.6	0.6	0.8	0.7
Monetary indicators							
M2/GDP (at current market prices)	23.6	24.1	25.2	29.8	29.7	30.6	..
Growth of M2 (%)	9.5	7.4	10.3	23.6	5.7	18.8	..
Price indices (YR86 =100)							
Terms of trade (% change)	-11.1	-10.5	5.8	3.3	8.7	7.7	-5.9
Nominal exchange rate (CFAF/US\$, period average)	528	527	522	479	446
Consumer price index (annual average)	1.5%	3.9%	2.5%	1.9%	6.3%	1.5%	2.0%

a. "GNFS" denotes "goods and nonfactor services".

Annexe B7 de la CAS : Principaux indicateurs des engagements

Indicator	2004	Actual			Estimated			Projected		
		2005	2006	2007	2008	2009	2010	2011	2012	2013
Total debt outstanding and disbursed (TDO) (US\$m) ^a		16520	16407	16595	16823	17115	3428	3568
Net disbursements (US\$m) ^a		780
Total debt service (TDS) (US\$m) ^a		667	544	521	516	484	463	459	462	455
Debt and debt service indicators (%)										
TDO/XGS ^b		189.4	172.5	175.9	146.2	140.6	26.6	26.6
TDO/GDP		100.8	94.4	85.5	79.2	75.0	13.8	13.2
TDS/XGS		7.7	5.7	5.5	4.5	4.0	3.6	3.4	3.3	3.0
Concessional/TDO		98.0	99.7	99.7	99.7	99.7	98.4	98.5
IBRD exposure indicators (%)										
IBRD DS/public DS		6.4	12.2	9.1	8.8	9.4	3.0
Preferred creditor DS/public DS (%) ^c	
IBRD DS/XGS		0.6	1.0	0.7	0.6	0.5	0.1	0.6	0.6	0.6
IBRD TDO (US\$m) ^d		1687	1734	1789	1848	1960	2083	2216	2361	2518
Of which present value of guarantees (US\$m)										
Share of IBRD portfolio (%)		1	1	2	2	2	2	2	2	2
IDA TDO (US\$m) ^d		353	366	380	395	411	427	444	463	482
IFC (US\$m)										
Equity		51.7	51.7	49.6	49.6	49.5	49.5	74.5
Loans and quasi-equity /c		37.2	31.6	25.7	22.9	20.5	18.5	121.7
MIGA										
MIGA guarantees (US\$m) f/							140	150	100	100

a. Includes public and publicly guaranteed debt, private nonguaranteed, use of IMF credits and net short-term capital.

b. "XGS" denotes exports of goods and services, including workers' remittances.

c. Preferred creditors are defined as IBRD, IDA, the regional multilateral development banks, the IMF, and the Bank for International Settlements.

d. Includes present value of guarantees.

e. Includes equity and quasi-equity types of both loan and equity instruments.

Annexe B8 de la CAS
Portefeuille des opérations en Côte d'Ivoire (BIRD/IDA et dons)
Au 29/3/2010

Closed Projects 86

IBRD/IDA *

Total Disbursed (Active)	165.81
of which has been repaid	15.50
Total Disbursed (Closed)	505.93
of which has been repaid	826.42
Total Disbursed (Active + Closed)	671.73
of which has been repaid	841.92
Total Undisbursed (Active)	298.75
Total Undisbursed (Closed)	0.00
Total Undisbursed (Active + Closed)	298.75

Active Projects

Project ID	Project Name	<u>Last PSR</u>			Fiscal Year	<u>Original Amount in US\$ Millions</u>			
		Supervision Rating		Cancel.		IBRD	IDA	GRANT	
		<u>Development Objectives</u>	<u>Implementation Progress</u>						
P115398	SME Revitalization+Governance	#	#	✓	2010	15			
P112573	CI - Urgent Electr. Sector Rehab. (FY09)	MS	MS	✓	2009	50			
P111290	RCI-GEF Protected Area Project (PARC)	S	S	✓	2009		2.54		
P071631	CI-Emerg Multi-Sect HIV/AIDS Proj (FY08)	S	S	✓	2008	20			
P110020	CI-Emergency Urban Infrast. ERL (FY08)	S	S	✓	2008	94			
P107355	CI-Governance and Institutional Dev.	S	S	✓	2008	13			
P082817	CI-Post-Conflict Assistance (FY08)	MU	MU	✓	2008	120			
P035655	CI-Edu & Training Supt (FY98)	MS	MS	✓	1998	53.3			
P001177	CI-Transp Sec Adj	S	S	✓	1998	238.8		9.84	
P001194	CI-IVC PNGTER Rural Land Management	U	U	✓	1997	41			
	Overall Result					645.1	2.54	9.84	

B8 (IFC) for Cote d'Ivoire

**Cote d'Ivoire
Committed and Disbursed Outstanding Investment Portfolio
As of 2/28/2010
(In USD Millions)**

<u>FY Approval</u>	<u>Company</u>	<u>Committed</u>					<u>Disbursed Outstanding</u>				
		<u>Loan</u>	<u>Equity</u>	<u>**Quasi Equity</u>	<u>*GT/RM</u>	<u>Partici pant</u>	<u>Loan</u>	<u>Equity</u>	<u>**Quasi Equity</u>	<u>*GT/RM</u>	<u>Partici pant</u>
1998	Aef drop-ivoire	1.56	0	0	0	0	1.56	0	0	0	0
1998/99	Azito	7.79	0	1.03	1.6	0	7.79	0	1.03	1.3	0
1993/95/97/98	Block ci-11	0	48.7	0	0	0	0	0	0	0	0
1988	lps (ivc)	0	0.83	0	0	0	0	0.83	0	0	0
1999	Petro ivoire	1.31	0	0	0	0	1.31	0	0	0	0
1997	Shl	0.49	0	0	0	0	0.49	0	0	0	0
1997	Tropical rubber	1.37	0	0	0	0	1.37	0	0	0	0
Total Portfolio:		12.52	49.53	1.03	1.6	0	12.52	0.83	1.03	1.3	0

* Denotes Guarantee and Risk Management Products.

** Quasi Equity includes both loan and equity types.