

《发展中国家比我们早先的设想更贫困，但反贫困斗争依然成功》 论著主要结论简介*

本论著是对世行以往测算数据的首次重大更新，它吸纳了 2005 年国际比较项目（ICP）的结论

世行下大力更新并完善了全世界贫困人口数据，包括发展中国家人口生活成本方面的全新数据和新的入户调查结果。

- 最新测算结果依托对 116 个国家进行的 675 项入户调查，被调查人口占发展中国家总人口的 96%。
- 最近一年的调查结果是在对 120 万户家庭进行的随机抽样访谈基础上得出的。
- 以往所有测算数据均统一根据 1981 年水平进行了校订。
- 调查数据的滞后意味着全新估测数据并没有反映近期粮食和汽油价格的大幅上涨。

所采用的主要贫困线为依据 2005 年价格计算的日均生活费 1.25 美元的贫困线

- 该贫困线并不是一条随意选择的贫困线，而是全世界最贫困的 10—20 个国家的平均贫困线。
- 因此，我们根据最贫困国家的标准来评估全世界的贫困状况。
- 当然，有些国家的贫困线要低一些，有些国家则高一些。例如，中国和印度所采用的贫困线接近 1 美元（2005 年价格）。
- 由此看来，较富裕国家的贫困线往往要高于较低的 1.25 美元标准。在探讨中等收入国家和地区（如拉美和东欧地区）的贫困状况时，本论著呼吁采用更高的贫困线。就这些地区而言，每天 2 美元的贫困线更合适，因为它是所有发展中国家的中间贫困线。

当然，数据永远不可能尽善尽美，但会逐步完善

- 2005 年 ICP 在收集国际可比价格数据方面比以往各轮次的 ICP（包括世行上次进行全球贫困状况评估所采用的 1993 年基准数据）做得更为出色。
- 由于价格数据收集和处理工作的改进，我们发现，发展中国家的生活成本比我们早先想像的要高。
- 因此，以往对发展中国家贫困水平的测算数据必需要根据这些新数据进行上调。

全新数据显示，贫困人口数量比以往有所增加

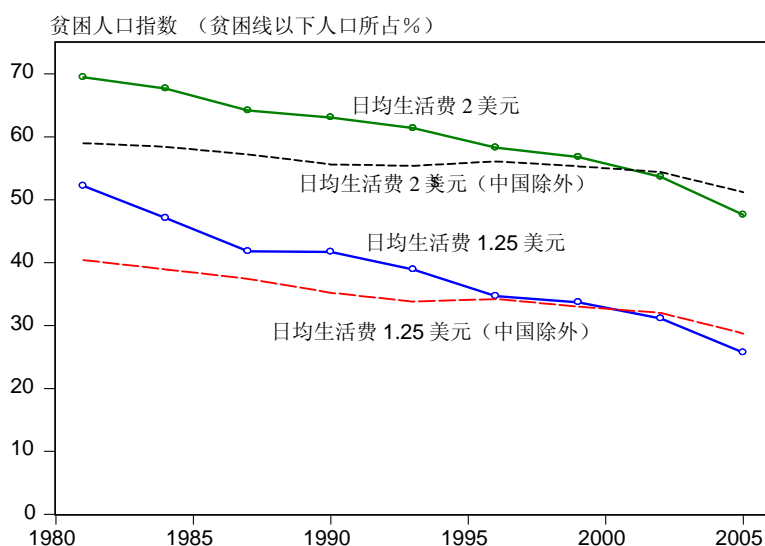
* 本简介扼要介绍陈少华和马丁·瑞沃林所著《发展中国家比我们早先的设想更贫困，但反贫困斗争依然成功》论著（世界银行政策研究工作论文）的结论（参见<http://econ.worldbank.org/docsearch>）。PovcalNet 网站内容将予以更新，更新后内容将于 2008 年 9 月 16 日对外公开（参见<http://econ.worldbank.org/povcalnet>）（该网站便于用户复制从原始数据中得出的估测数据，并试用替代贫困线、贫困衡量标尺以及国家组别，包括对单个国家的测算数据）。

- 以往数据表明，贫困人口数量已降至 10 亿以下，但依据发展中国家人口生活成本进行的上调，我们根据最贫困国家标准得出的测算结果是，全世界仍有 14 亿贫困人口。
- 以 2005 年价格计算，全世界尚有 26 亿人每天以不到 2 美元为生。

尽管如此，最贫困国家总体上取得了进步

- 1981—2005 年间，1.25 美元贫困线以下人口所占比重下降了一半，从 52% 下降到 26%。
- 贫困率的总体下降趋势表现为每年一个百分点。
- 贫困人口数量从 19 亿降至 14 亿，降幅为 5 亿。
- 按照这一速度衡量，发展中国家总体上在稳步实现到 2015 年使贫困率减半的千年发展目标。

图1：发展中国家贫困率（1981-2005）



各地区的进展很不平衡

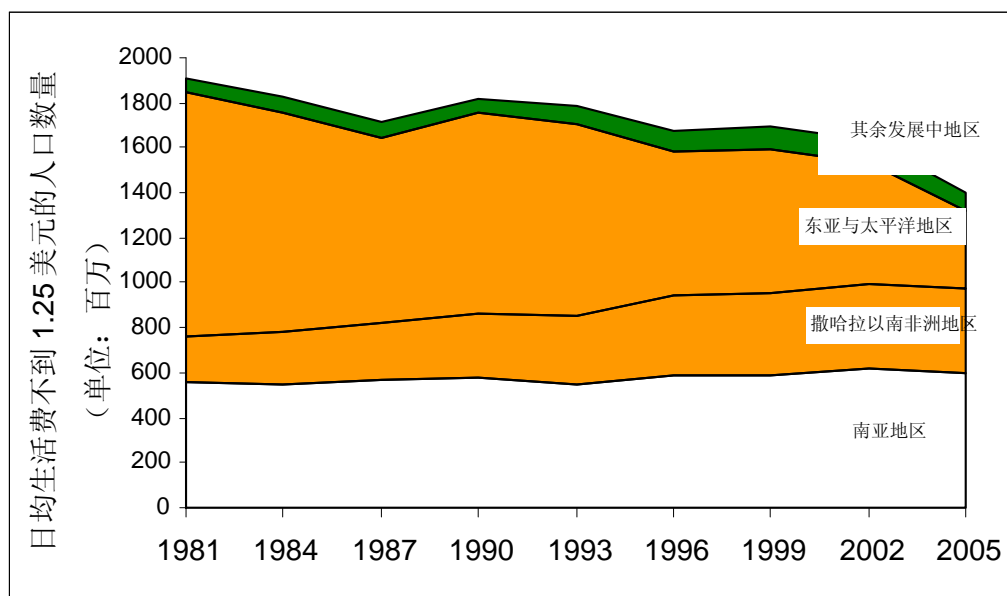
- 与以往的测算工作一样，我们在本次测算过程中也发现，全世界贫困人口的结构发生了很大变化。亚洲地区贫困人口数量有所减少，但其他地区则有所增加。
- 东亚地区取得了长足进步。回顾上世纪 80 年代初期，本地区还是世界上贫困发生率最高的地区，1981 年有近 80% 人口的日均生活费不到 1.25 美元。然而，到 2005 年，这一数字已降至 18%。
- 如果以 1.25 美元贫困线衡量，仅中国就有 6 亿人摆脱了贫困，虽然中国各地的进展情况并不平衡。
- 在除中国之外的其他发展中国家，以 1.25 美元贫困线测算的贫困率从 1981 年的 40% 下降到 2005 年的 29%，但这仍不足以减少贫困人口总数（一直维持在 12 亿左右）。
- 1981—2005 年间，南亚地区的贫困率从 60% 降至 40%，但不足以减少贫困人口数量。
- 同期，拉美与加勒比地区以及中东与北非地区的贫困率也出现下降，但也不足以减少贫困人口数量。

- 尽管上世纪 90 年代末以来东欧与中亚地区显现了发展迹象，但其贫困发生率和贫困人口数量仍在不断增加。

撒哈拉以南非洲地区更为突出

- 1981—2005 年间，非洲日均 1.25 美元生活费贫困率并未显示出持续下降趋势，一直维持在 50% 左右。同期，本地区贫困人口数量几近翻番，从 2 亿增加到 3.8 亿。
- 非洲贫困率的增长趋势一直维持到上世纪 90 年代中期，但随后出现下降。日均 1.25 美元生活费贫困率从 1996 年的 58% 下降到 2005 年的 50%，但这不足以减少贫困人口数量。
- 非洲地区贫困程度要比其他地区严重。2005 年，本地区贫困人口的日均消费水平约为 70 美分（按 1.25 美元贫困线计算），是所有地区中最低的。
- 这意味着，非洲地区在减贫方面要达到其他地区的水平，就要具备更高的经济增长水平。

图 2：分地区贫困人口数量（1981-2005）



各地区的大量人口仍很贫困，并处于弱势地位

- 按照目前的降幅测算，2015 年全世界仍将有 10 亿人每天以不到 1.25 美元为生。
- 按照 1.25 美元贫困线衡量，1981—2005 年间，全世界有 6 亿人摆脱了绝对贫困，但如果以中等收入发展中国家的标准衡量，其中大部分人仍属于贫困人口，而以发达国家的标准衡量更是如此。
- 据世行测算，全世界在摆脱 2 美元贫困线方面并未取得多大进展。确实，日均生活费不到 2 美元的人口数量根本没有变化，1981—2005 年间一直保持在 25 亿左右，虽然上世纪 90 年代末以来有所下降（此前则有所增加）。
- 1981—2005 年间，日均生活费介于 1.25—2 美元之间的人口数量增加了一倍，从 6 亿左右增加到 12 亿。
- 很显然，大量人口仍受到了经济总体萎缩的影响，包括 2005 年以来粮食和汽油价格不断上涨的影响。

表1：1—2美元国际贫困线下分地区贫困人口指数（1981-2005）

| (a) 日均生活费低于 1 美元人口所占% | | | | | | | | | |
|--------------------------|-------------|-------------|-------------|-------------|-------------|-------------|-------------|-------------|-------------|
| 地区 | 1981 | 1984 | 1987 | 1990 | 1993 | 1996 | 1999 | 2002 | 2005 |
| 东亚与太平洋地区 | 68.7 | 51.9 | 39.4 | 40.6 | 36.1 | 24.7 | 23.7 | 19.7 | 9.5 |
| 其中，中国 | 73.5 | 52.9 | 38.0 | 44.0 | 37.7 | 23.7 | 24.1 | 19.1 | 8.1 |
| 东欧与中亚地区 | 0.7 | 0.5 | 0.4 | 0.8 | 2.1 | 2.5 | 3.4 | 3.7 | 3.4 |
| 拉美与加勒比地区 | 7.4 | 9.1 | 8.4 | 7.1 | 7.3 | 7.9 | 7.9 | 6.6 | 5.0 |
| 中东与北非地区 | 3.6 | 2.7 | 2.9 | 2.3 | 2.2 | 2.3 | 2.6 | 2.0 | 2.0 |
| 南亚地区 | 42.7 | 38.0 | 36.6 | 33.8 | 28.5 | 28.8 | 26.9 | 26.5 | 23.7 |
| 其中，印度 | 42.1 | 37.6 | 35.7 | 33.3 | 31.1 | 28.6 | 27.0 | 26.3 | 24.3 |
| 撒哈拉以南非洲地区 | 39.6 | 44.0 | 42.8 | 45.9 | 44.3 | 47.1 | 45.6 | 42.0 | 39.2 |
| 总计 | 41.9 | 35.0 | 29.9 | 29.9 | 26.9 | 23.5 | 22.8 | 20.8 | 16.1 |
| (b) 日均生活费低于 1.25 美元人口所占% | | | | | | | | | |
| 东亚与太平洋地区 | 78.8 | 67.0 | 54.4 | 56.0 | 51.2 | 37.1 | 35.6 | 29.6 | 17.9 |
| 其中，中国 | 84.0 | 69.4 | 54.0 | 60.2 | 53.7 | 36.4 | 35.6 | 28.4 | 15.9 |
| 东欧与中亚地区 | 1.6 | 1.2 | 1.0 | 1.5 | 3.8 | 4.5 | 5.4 | 5.6 | 5.0 |
| 拉美与加勒比地区 | 12.3 | 13.9 | 12.4 | 10.7 | 10.8 | 11.5 | 11.5 | 10.1 | 8.2 |
| 中东与北非地区 | 8.6 | 6.8 | 6.9 | 5.4 | 5.2 | 5.3 | 5.8 | 4.7 | 4.6 |
| 南亚地区 | 60.3 | 55.6 | 54.2 | 51.3 | 46.0 | 46.8 | 44.1 | 43.8 | 40.4 |
| 其中，印度 | 59.8 | 55.5 | 53.6 | 51.3 | 49.4 | 46.6 | 44.8 | 43.9 | 41.6 |
| 撒哈拉以南非洲地区 | 50.8 | 55.0 | 53.4 | 54.9 | 54.8 | 57.5 | 56.4 | 53.0 | 50.4 |
| 总计 | 52.2 | 47.1 | 41.8 | 41.7 | 38.9 | 34.7 | 33.7 | 31.1 | 25.7 |
| (c) 日均生活费低于 2 美元人口所占% | | | | | | | | | |
| 东亚与太平洋地区 | 92.9 | 88.9 | 81.4 | 80.1 | 75.7 | 64.4 | 61.5 | 53.1 | 39.7 |
| 其中，中国 | 97.8 | 92.9 | 83.7 | 84.6 | 78.6 | 65.1 | 61.4 | 51.2 | 36.3 |
| 东欧与中亚地区 | 8.2 | 6.3 | 5.5 | 6.7 | 10.9 | 12.4 | 13.5 | 12.6 | 10.6 |
| 拉美与加勒比地区 | 24.5 | 27.1 | 23.9 | 21.4 | 21.2 | 22.6 | 22.3 | 21.0 | 17.9 |
| 中东与北非地区 | 28.7 | 24.9 | 25.0 | 22.0 | 21.9 | 22.3 | 23.7 | 19.6 | 19.0 |
| 南亚地区 | 87.0 | 84.8 | 83.8 | 82.3 | 79.1 | 79.9 | 77.4 | 77.1 | 74.0 |
| 其中，印度 | 86.6 | 84.8 | 83.8 | 82.6 | 81.7 | 79.8 | 78.4 | 77.5 | 75.6 |
| 撒哈拉以南非洲地区 | 72.0 | 74.5 | 72.8 | 73.5 | 73.7 | 75.8 | 75.6 | 73.7 | 72.2 |
| 总计 | 69.5 | 67.7 | 64.2 | 63.1 | 61.4 | 58.3 | 57.0 | 53.6 | 47.6 |

表2：1—2美元国际贫困线下分地区贫困人口数量（1981—2005）

| (a) 日均生活费低于 1 美元人口数量 | | | | | | | | | |
|-------------------------|---------------|---------------|---------------|---------------|---------------|---------------|---------------|---------------|---------------|
| 地区 | 1981 | 1984 | 1987 | 1990 | 1993 | 1996 | 1999 | 2002 | 2005 |
| 东亚与太平洋地区 | 947.5 | 751.1 | 598.4 | 648.1 | 600.3 | 427.5 | 424.7 | 361.9 | 179.8 |
| 其中，中国 | 730.4 | 548.5 | 412.4 | 499.1 | 444.4 | 288.7 | 302.4 | 244.7 | 106.1 |
| 东欧与中亚地区 | 2.9 | 2.2 | 2.0 | 3.5 | 9.8 | 12.0 | 16.2 | 17.6 | 16.0 |
| 拉美与加勒比地区 | 27.2 | 35.7 | 34.6 | 31.2 | 33.7 | 38.2 | 39.9 | 34.7 | 27.6 |
| 中东与北非地区 | 6.3 | 5.2 | 6.0 | 5.2 | 5.4 | 6.1 | 7.2 | 5.8 | 6.2 |
| 南亚地区 | 394.2 | 374.2 | 384.8 | 378.3 | 339.2 | 364.0 | 359.0 | 372.5 | 350.3 |
| 其中，印度 | 296.1 | 282.2 | 285.3 | 282.5 | 280.1 | 271.3 | 270.1 | 276.1 | 266.5 |
| 撒哈拉以南非洲地区 | 157.3 | 190.8 | 202.5 | 236.9 | 247.2 | 285.1 | 298.9 | 297.7 | 299.1 |
| 总计 | 1535.3 | 1359.1 | 1228.3 | 1303.2 | 1235.6 | 1132.8 | 1146.0 | 1090.2 | 879.0 |
| (b) 日均生活费低于 1.25 美元人口数量 | | | | | | | | | |
| 东亚与太平洋地区 | 1087.6 | 968.8 | 826.2 | 893.4 | 851.7 | 642.2 | 635.8 | 543.9 | 336.9 |
| 其中，中国 | 835.1 | 719.9 | 585.7 | 683.2 | 632.7 | 442.8 | 446.7 | 363.2 | 207.7 |
| 东欧与中亚地区 | 6.6 | 5.0 | 4.3 | 7.0 | 17.8 | 21.1 | 25.7 | 26.7 | 23.9 |
| 拉美与加勒比地区 | 44.9 | 54.3 | 51.4 | 46.7 | 49.7 | 56.0 | 58.4 | 53.7 | 45.1 |
| 中东与北非地区 | 14.9 | 12.9 | 14.3 | 12.2 | 12.7 | 13.7 | 16.0 | 13.5 | 14.0 |
| 南亚地区 | 557.3 | 547.7 | 569.1 | 574.4 | 547.7 | 591.5 | 588.9 | 616.4 | 595.8 |
| 其中，印度 | 420.5 | 416.0 | 428.0 | 435.5 | 444.3 | 441.8 | 447.2 | 460.5 | 455.8 |
| 撒哈拉以南非洲地区 | 202.1 | 238.5 | 252.9 | 283.7 | 305.6 | 347.6 | 370.1 | 375.3 | 384.2 |
| 总计 | 1913.4 | 1827.1 | 1718.2 | 1817.5 | 1785.1 | 1672.0 | 1694.8 | 1629.4 | 1399.8 |
| (c) 日均生活费低于 2 美元人口数量 | | | | | | | | | |
| 东亚与太平洋地区 | 1281.8 | 1285.6 | 1236.7 | 1277.9 | 1259.8 | 1113.8 | 1100.7 | 975.6 | 748.3 |
| 其中，中国 | 972.1 | 963.3 | 907.1 | 960.8 | 926.3 | 792.2 | 770.2 | 654.9 | 473.7 |
| 东欧与中亚地区 | 34.5 | 27.4 | 24.7 | 31.4 | 51.5 | 58.5 | 64.0 | 59.8 | 50.1 |
| 拉美与加勒比地区 | 89.6 | 105.7 | 99.0 | 93.7 | 97.8 | 109.7 | 113.4 | 111.1 | 98.7 |
| 中东与北非地区 | 49.7 | 47.4 | 51.9 | 49.6 | 52.9 | 57.4 | 64.9 | 56.7 | 58.0 |
| 南亚地区 | 803.7 | 836.0 | 881.0 | 921.3 | 942.6 | 1009.5 | 1032.3 | 1084.1 | 1091.9 |
| 其中，印度 | 608.9 | 635.6 | 669.0 | 701.6 | 735.0 | 757.1 | 782.8 | 813.1 | 827.7 |
| 撒哈拉以南非洲地区 | 286.4 | 323.2 | 344.8 | 379.5 | 411.1 | 458.4 | 495.7 | 522.1 | 551.0 |
| 总计 | 2545.7 | 2625.4 | 2638.1 | 2753.6 | 2815.6 | 2807.2 | 2870.9 | 2809.4 | 2598.1 |