



Panorama global de la crisis alimentaria y el papel del Banco Mundial

Dr. Axel van Trotsenburg

Agosto 28, 2008



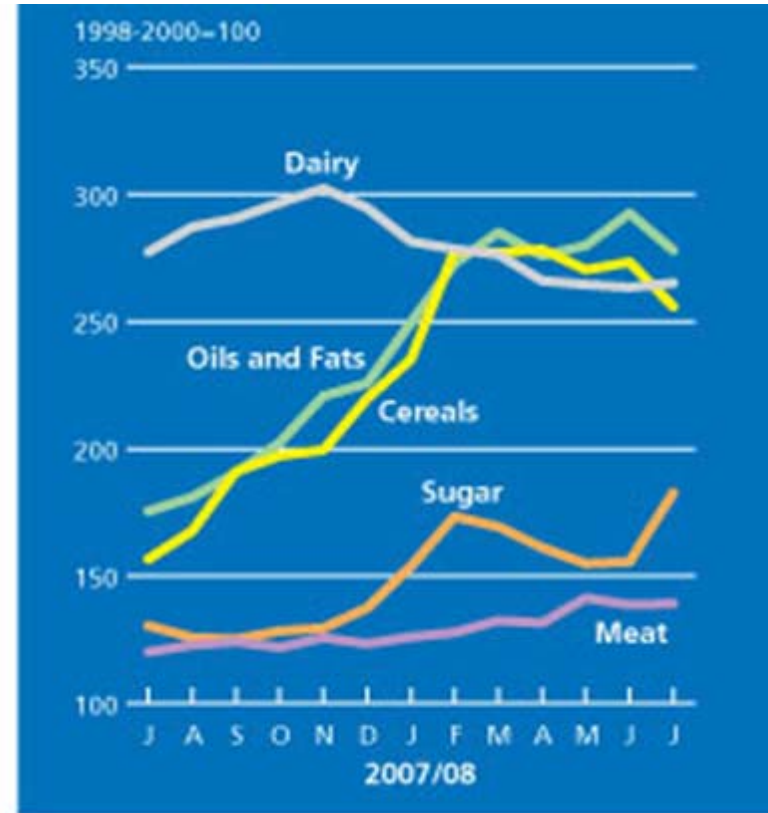
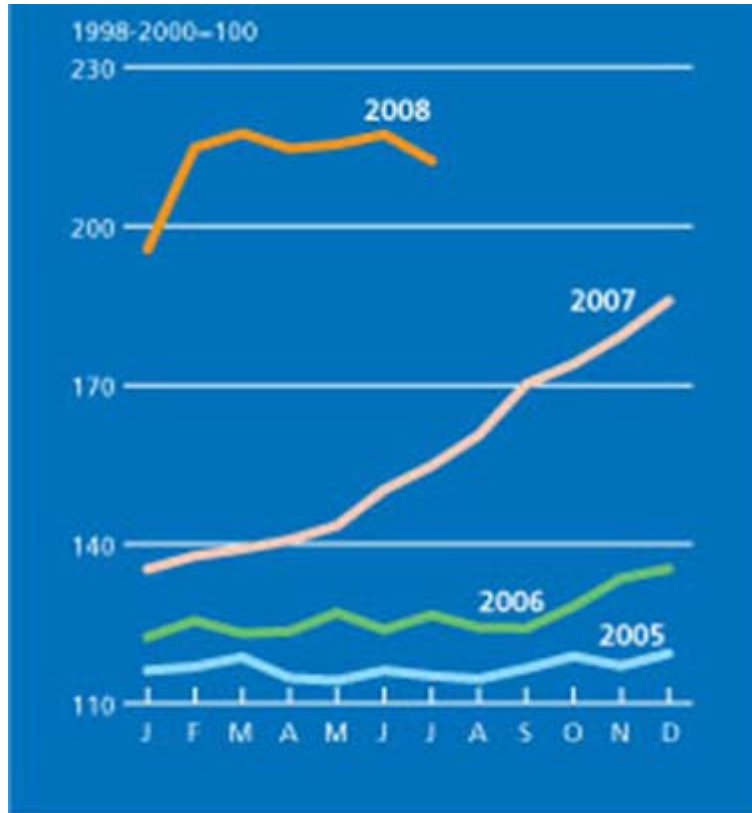
- A. Situación actual y tendencias
- B. Impacto
- C. Causas
- D. Respuesta internacional
- E. Respuesta del Banco Mundial
- F. Algunos elementos sobre la situación en Colombia



A. Situación actual y tendencias



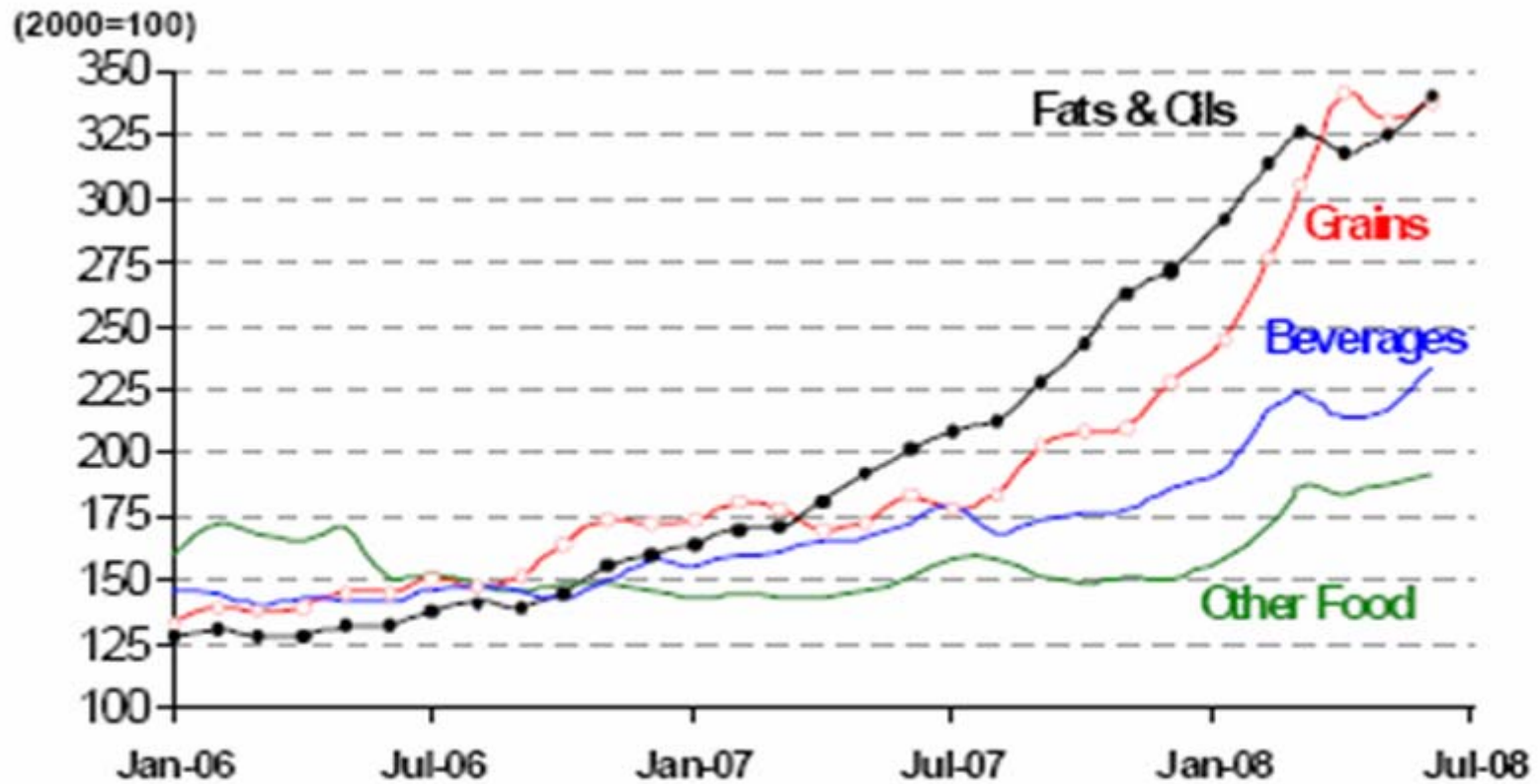
Indice de precios internacional y tendencia de precios de algunos alimentos



La crisis ha duplicado los precios de los granos en el mercado mundial desde Enero/06



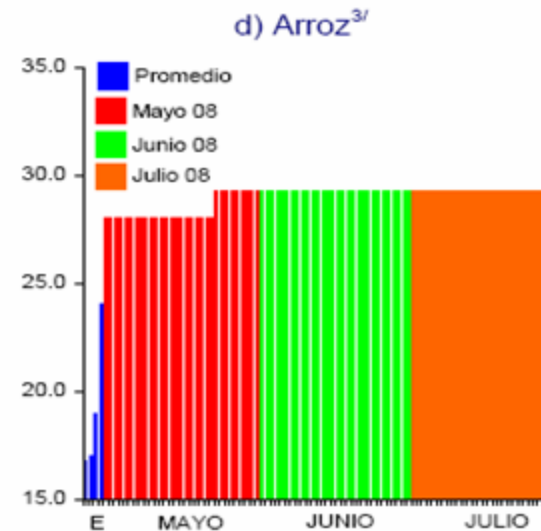
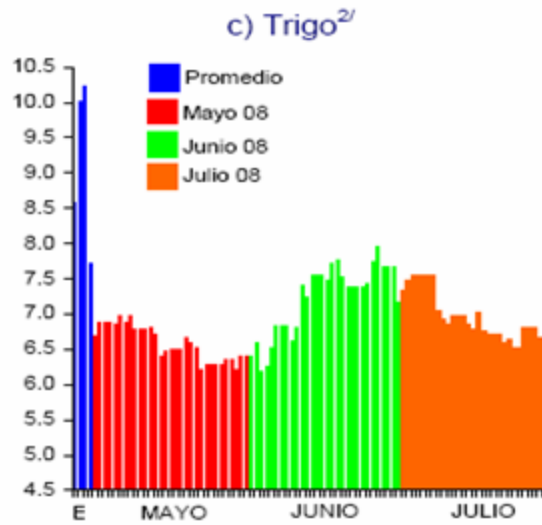
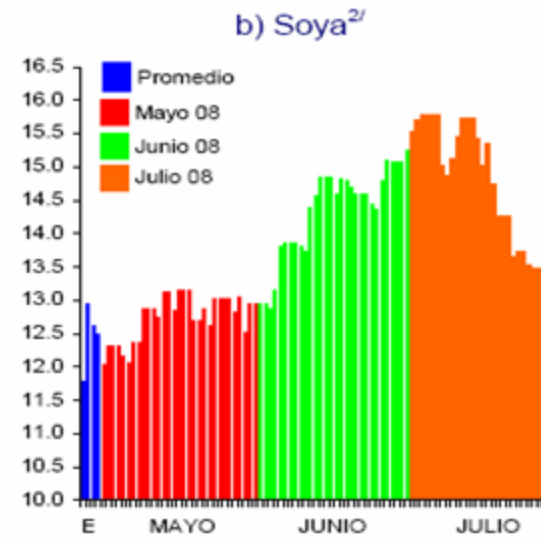
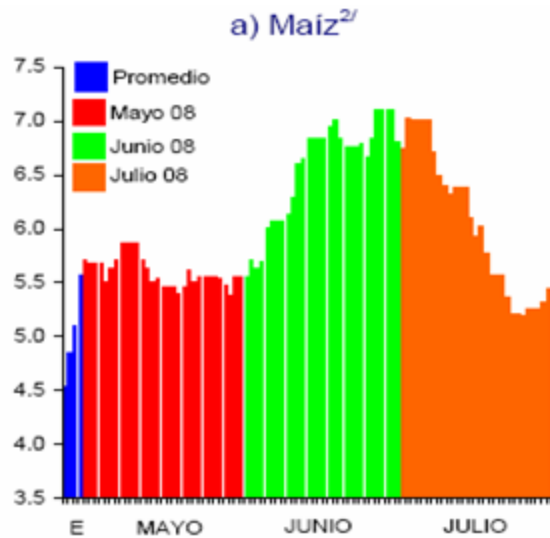
Tendencia de precios de algunos productos 2006-2008



Source: DECPG Commodities Group.



Precios internacionales de algunos granos seleccionados



1/ Las observaciones de enero, febrero, marzo y abril son promedios mensuales, en tanto que para mayo, junio y julio corresponden a información diaria.

2/ Dólares por bushel.

3/ Dólares por CWT (USD/100Lb).

Fuente: United States Department of Agriculture (USDA).



Los precios permanecerán altos

Precios Reales	2007	2008	2009	2010	2015
Maíz	141	179	186	176	155
Trigo	157	219	211	204	157
Arroz	132	201	207	213	192
Soya	121	156	150	144	127
Aceite de soya	138	170	162	153	119
Azúcar	135	169	180	190	185



B. Impacto



Los números

7 años
“perdidos” *

10 mill. en Am. Latina en
peligro de pobreza extrema

22 países en riesgo de hambruna

30 países con desequilibrios sociales

100 mill. de pobres en riesgo (30m en Africa)

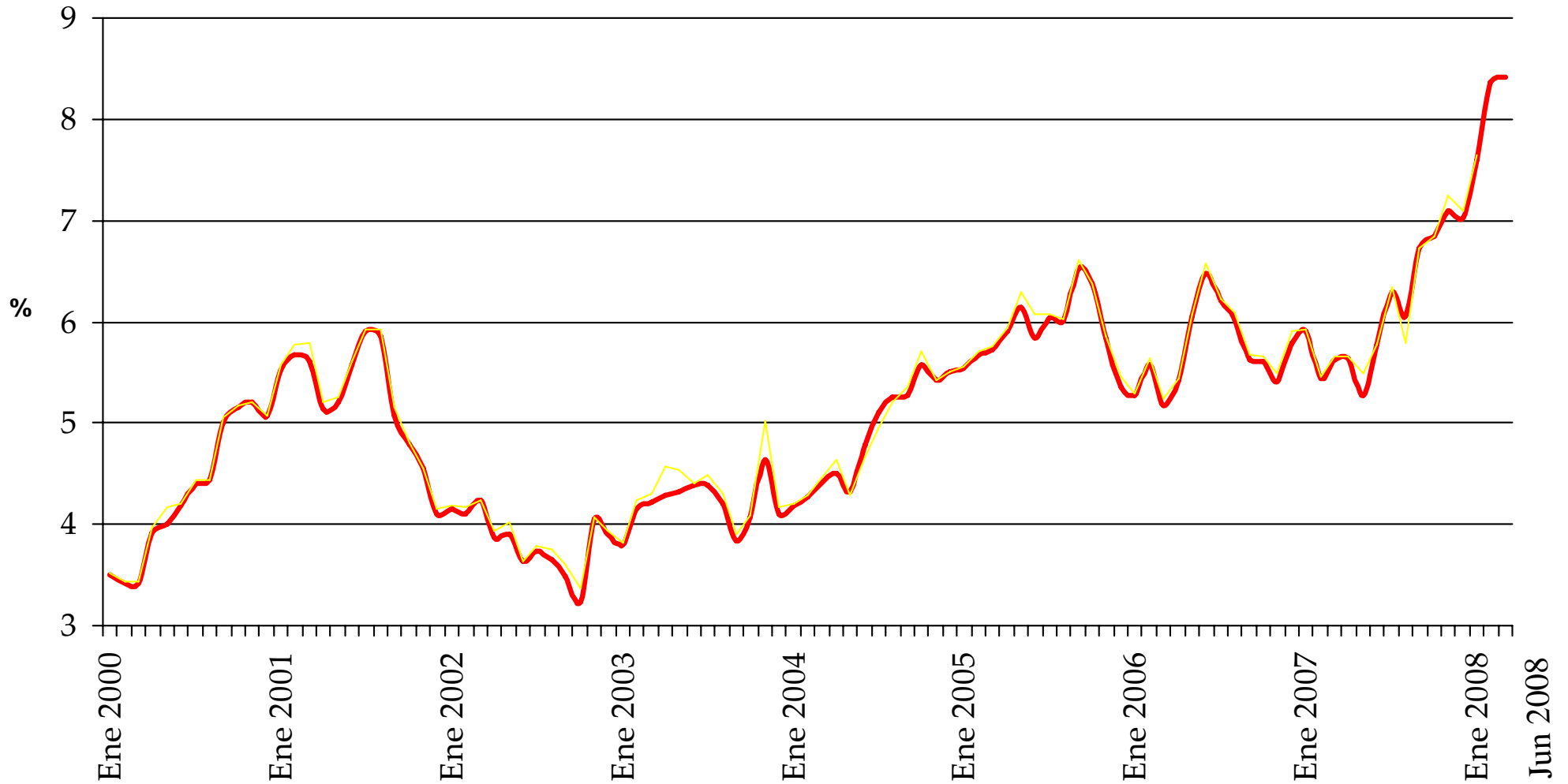
862 mill. con problemas serios de desnutrición

2000 mill. directamente afectados en todo el mundo



Presión inflacionaria

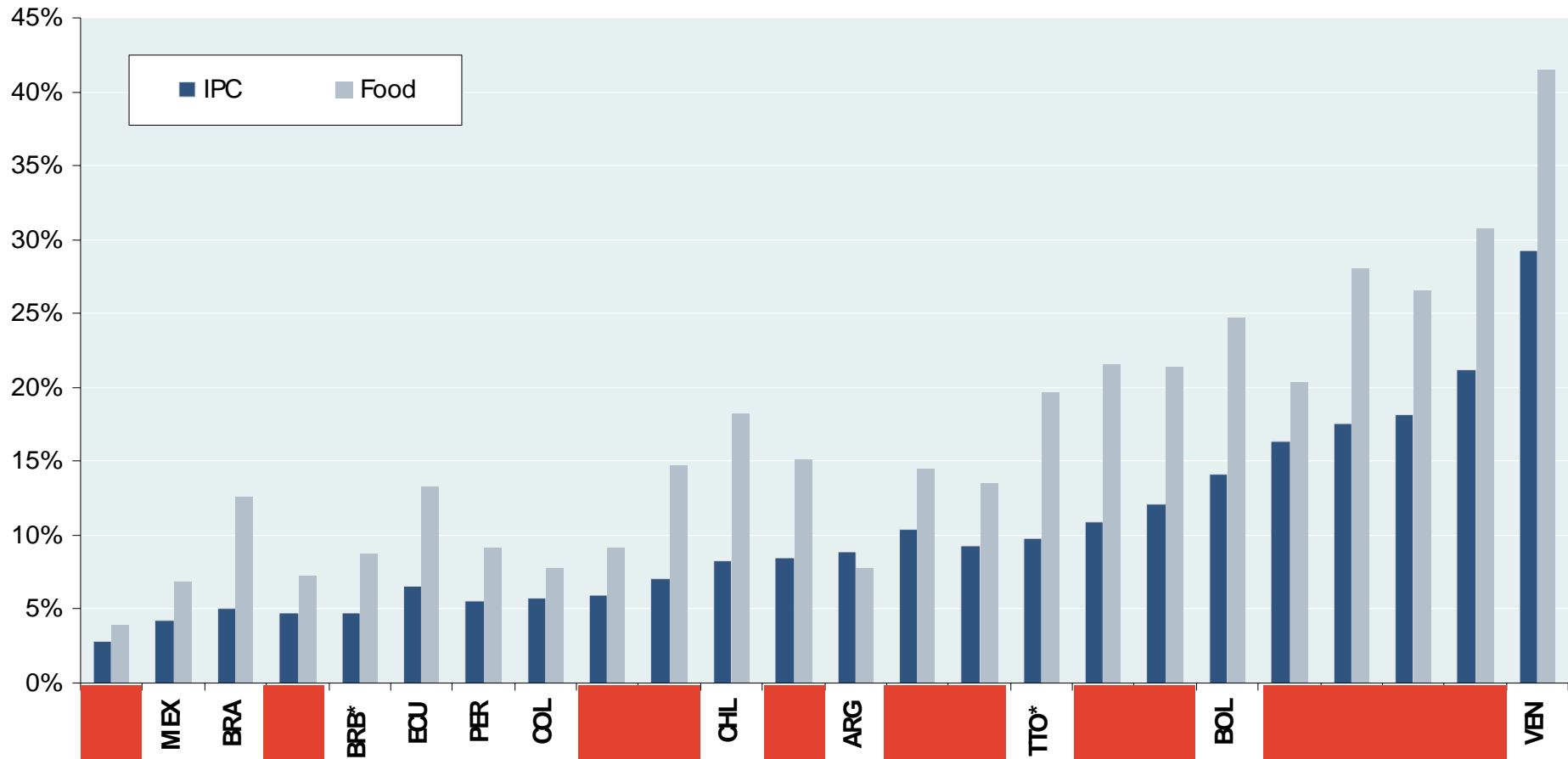
Promedio de países en desarrollo, cambio porcentual





Indice de precios al consumidor vs. Precios de los alimentos en latinoamérica

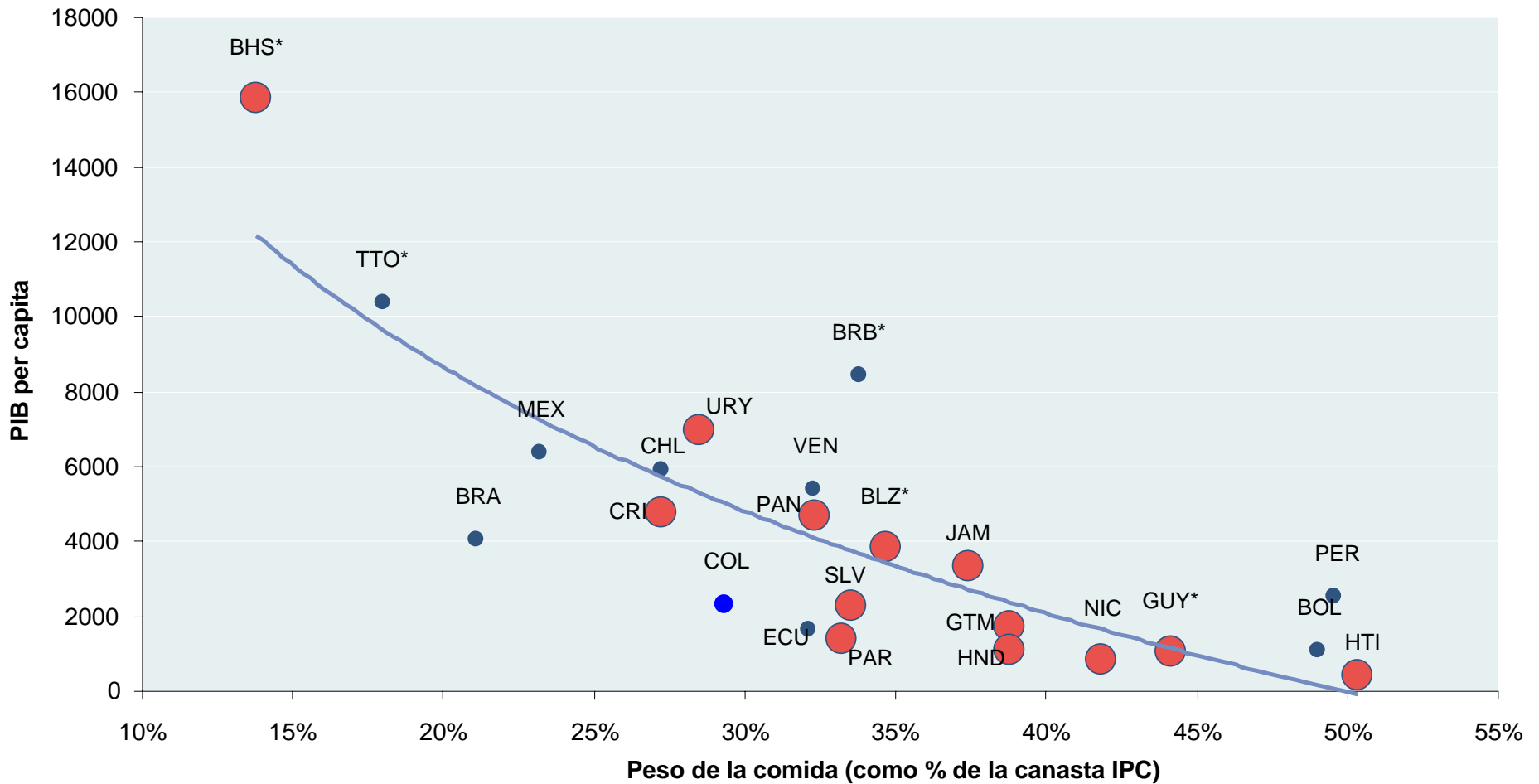
Consumer & Food Prices in Latin America
annual variation, in %- as of March 2008





Peso de los alimentos en la canasta IPC

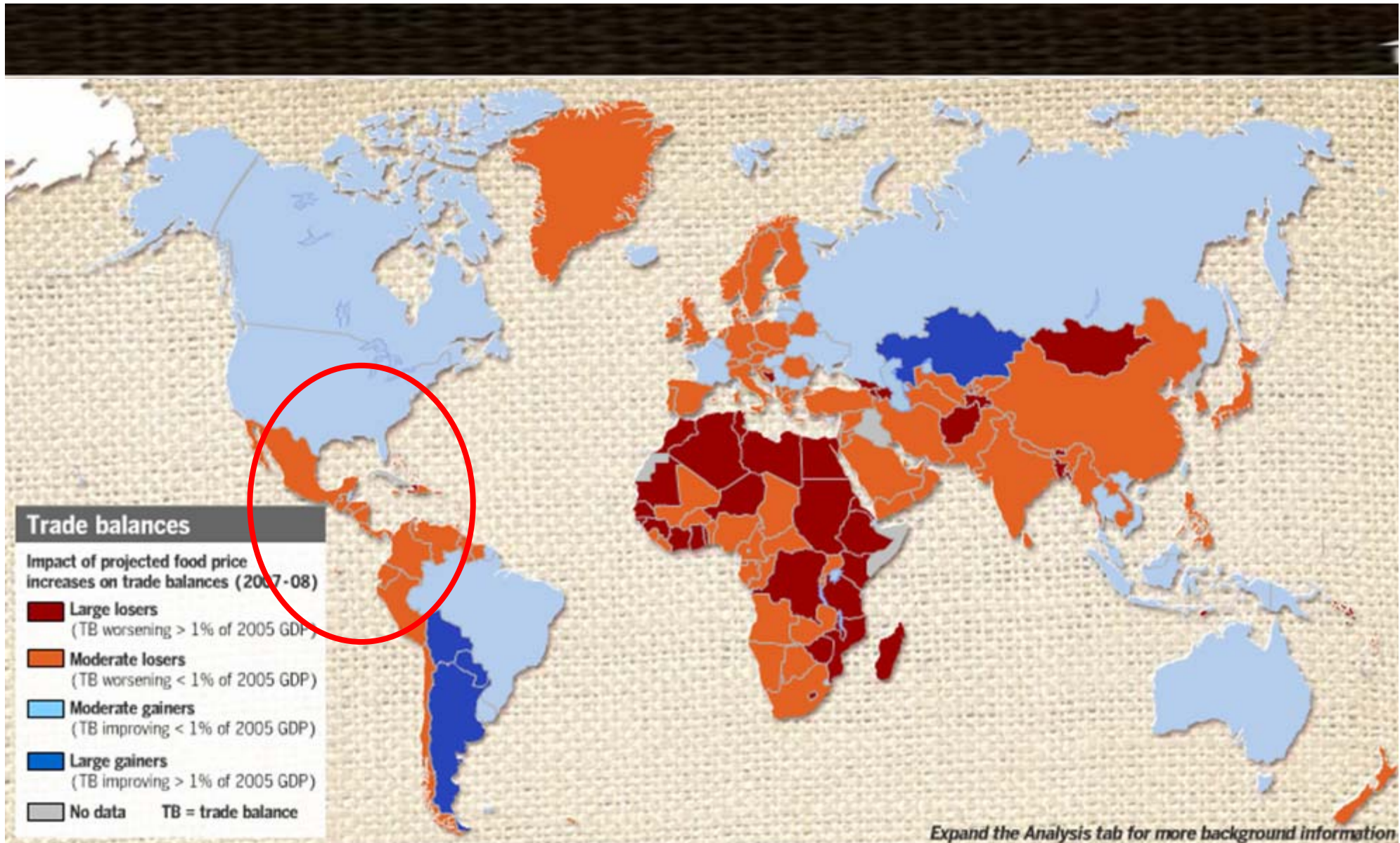
Contra PIB per capita en 2006, (a 2000 US\$)



Fuente: Presentación "Biofuels and Food Prices; Policy Challenges from a Latin American Perspective" Junio 10, 2008, Augusto de la Torre, Economista en Jefe para Latinoamérica y el Caribe, Banco Mundial, Londres.



Efectos en la balanza comercial: los países latinoamericanos que importan alimentos y combustibles son los más vulnerables y los que más sufren el impacto





C. Causas

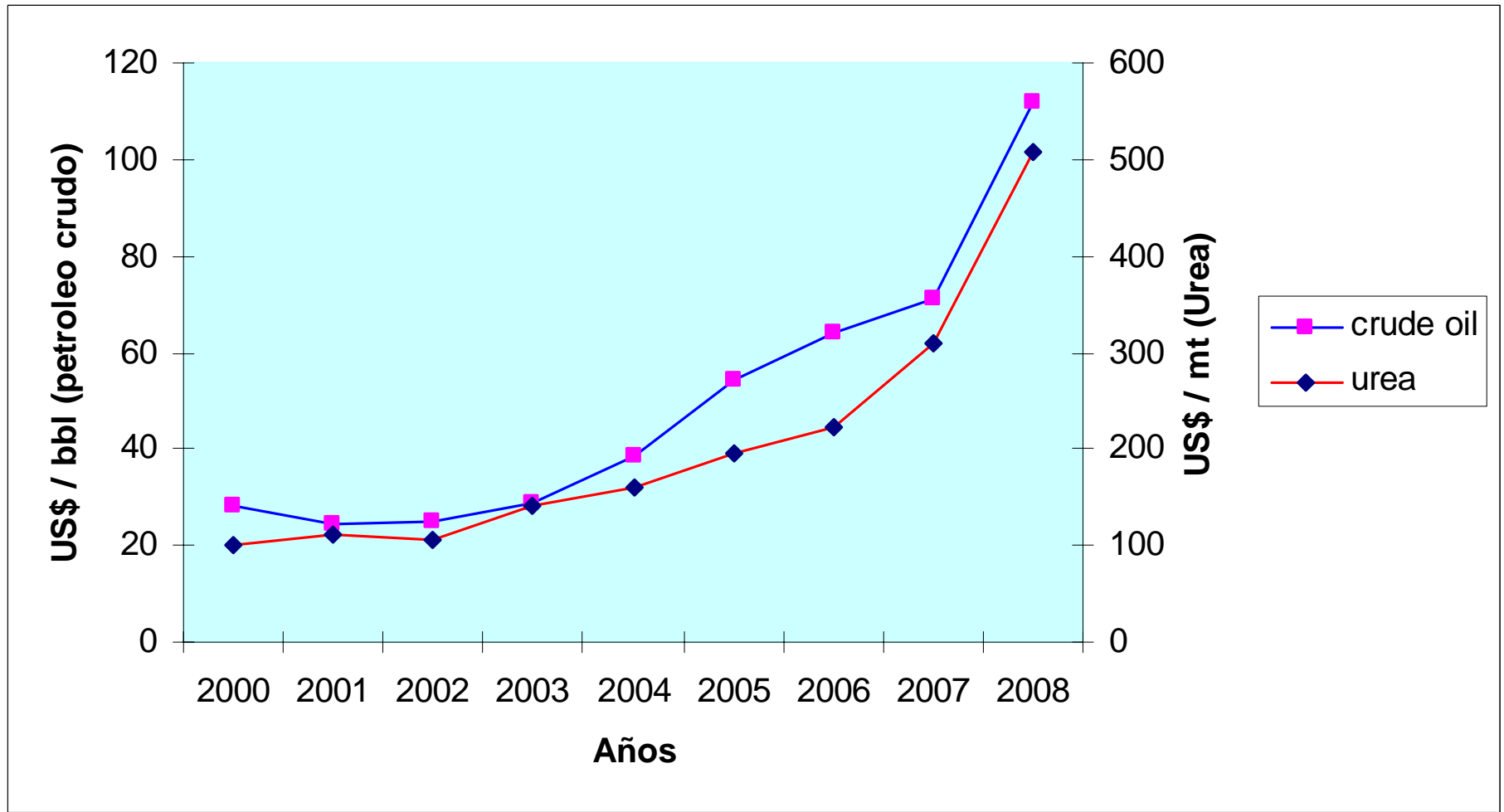


Causas del aumento de los precios

- Precios del petróleo
 - Fertilizantes
 - Transporte
- Devaluación del dólar
- Presiones en la demanda mundial
 - Reservas insuficientes
 - India y China
 - Mayor consumo de carne (cambio de dieta)
- Biocombustibles (etanol y biodiesel)
 - Rol de países industrializados (EUA y UE)
- Subsidios agrícolas en OCDE
- Restricciones a las importaciones y exportaciones
- Desastres naturales
 - Asia, América Central, Caribe, etc.
- Baja inversión en el sector agrícola

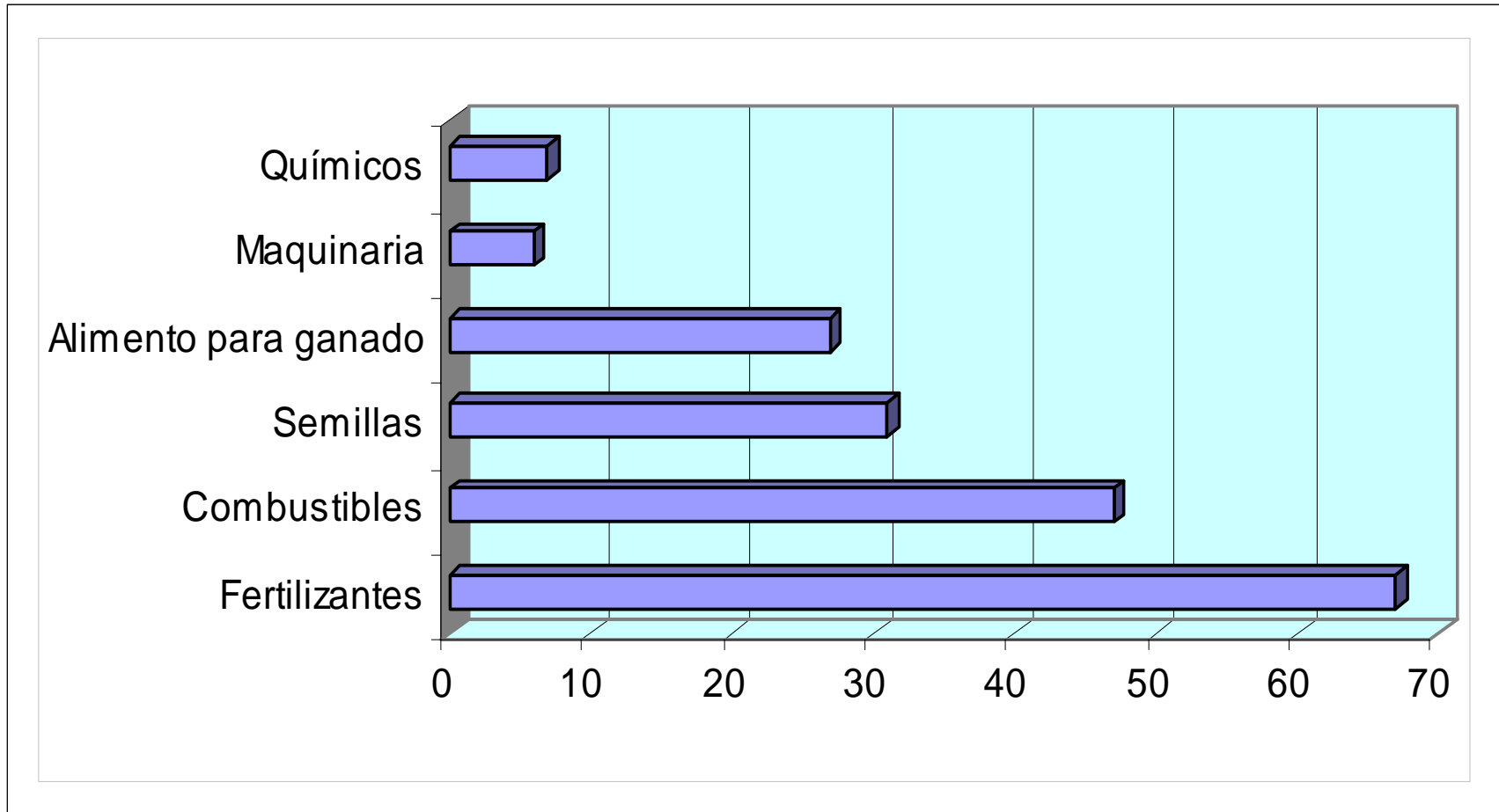


Precios internacionales del petróleo y fertilizantes





Aumento de costos de producción en EUA

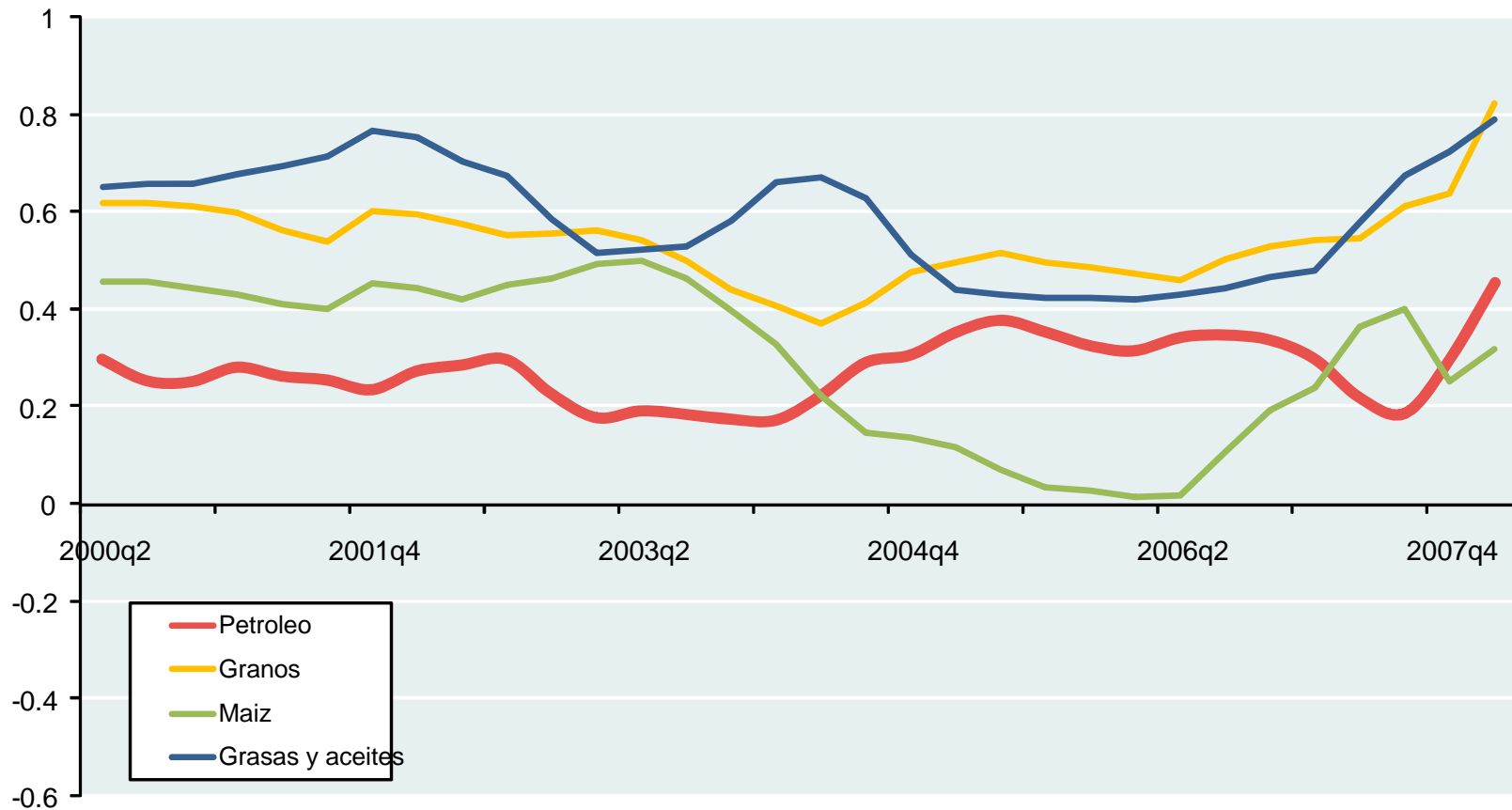


Porcentaje de aumento de abril 2007 a junio 2008



Variaciones de los precios de los fertilizantes: altas y significativas

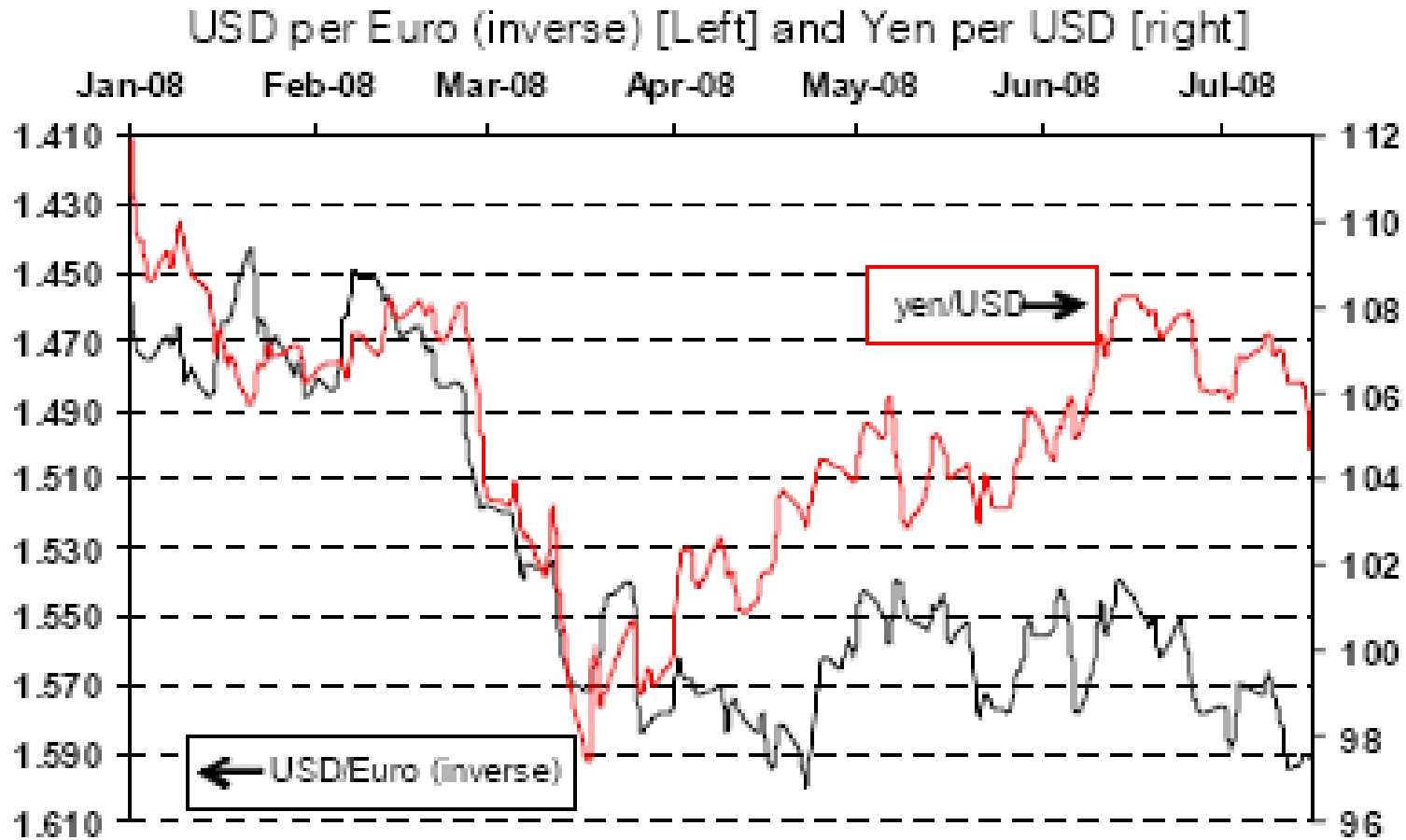
Correlaciones con los precios de fertilizantes (variaciones anuales)
Correlaciones de 8 años, (basado en datos trimestrales)



Fuente: Presentación "Biofuels and Food Prices; Policy Challenges from a Latin American Perspective" Junio 10, 2008, Augusto de la Torre, Economista en Jefe para Latinoamerica y el Caribe, Banco Mundial, Londres.



Tipo de cambio real del dólar (vs. Yen y Euro)

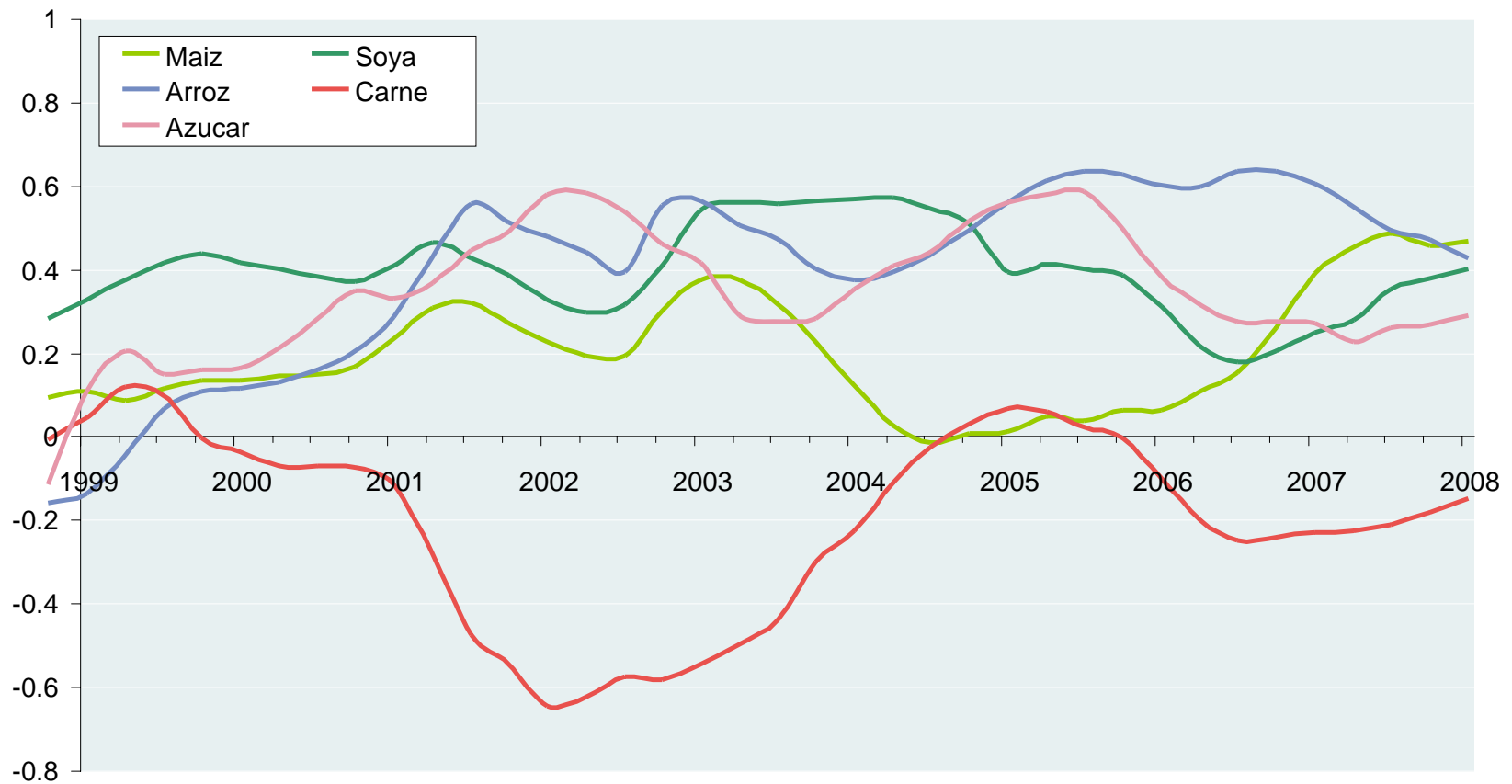


Source: Thomson/Datastream.



Presiones sobre la demanda mundial

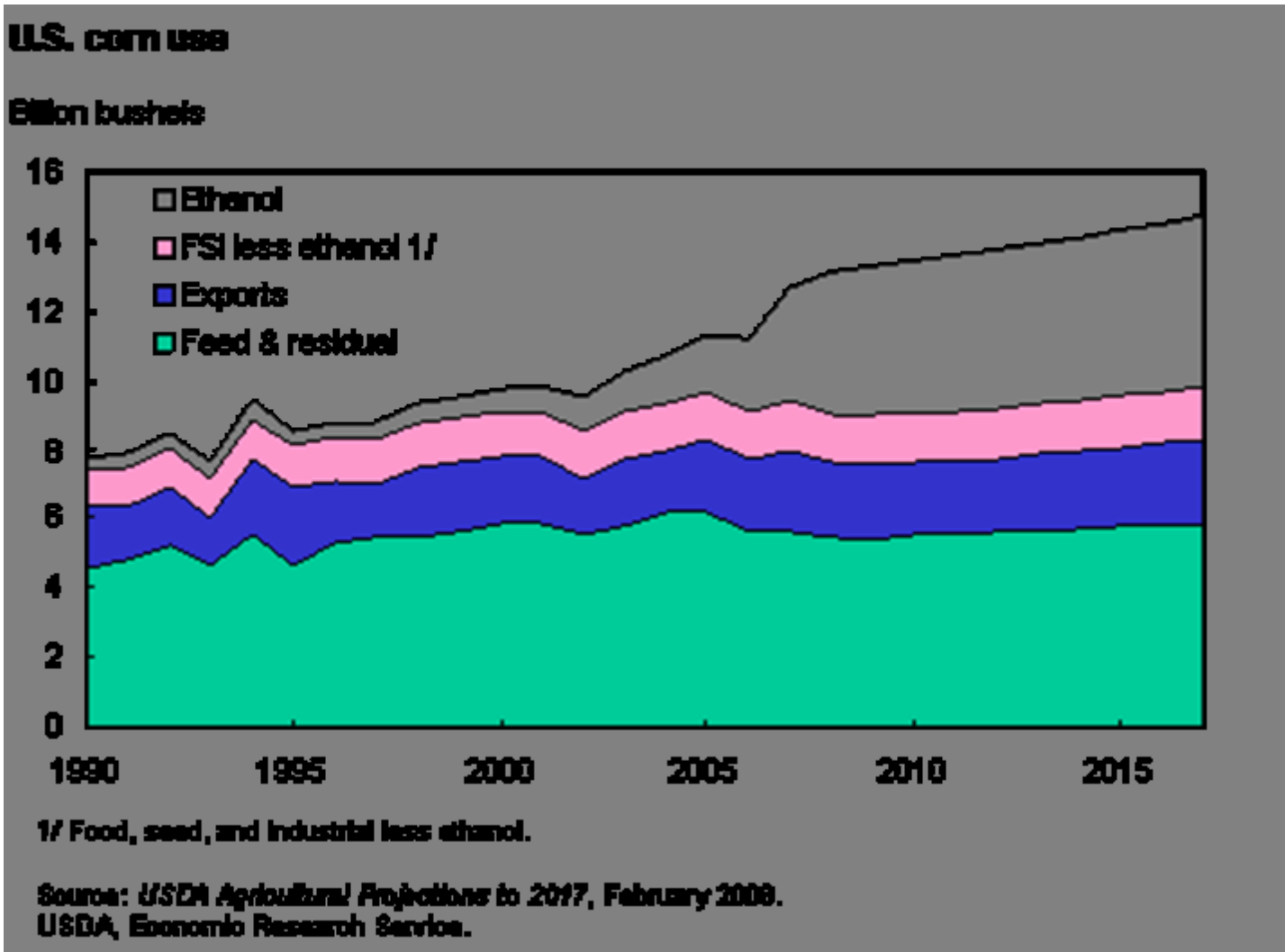
Correlaciones con el crecimiento per capita de China
Correlaciones de 8 años, (basado en datos trimestrales)



Fuente: Presentación "Biofuels and Food Prices; Policy Challenges from a Latin American Perspective" Junio 10, 2008, Augusto de la Torre, Economista en Jefe para Latinoamerica y el Caribe, Banco Mundial, Londres.



La proporción de producción de maíz que va a la producción de etanol en los Estados Unidos, está creciendo rápidamente



1 Bushel en US: 35,23 litros

Fuente: Presentación "Biofuels and Food Prices; Policy Challenges from a Latin American Perspective" Junio 10, 2008, Augusto de la Torre, Economista en Jefe para Latinoamérica y el Caribe, Banco Mundial, Londres. t



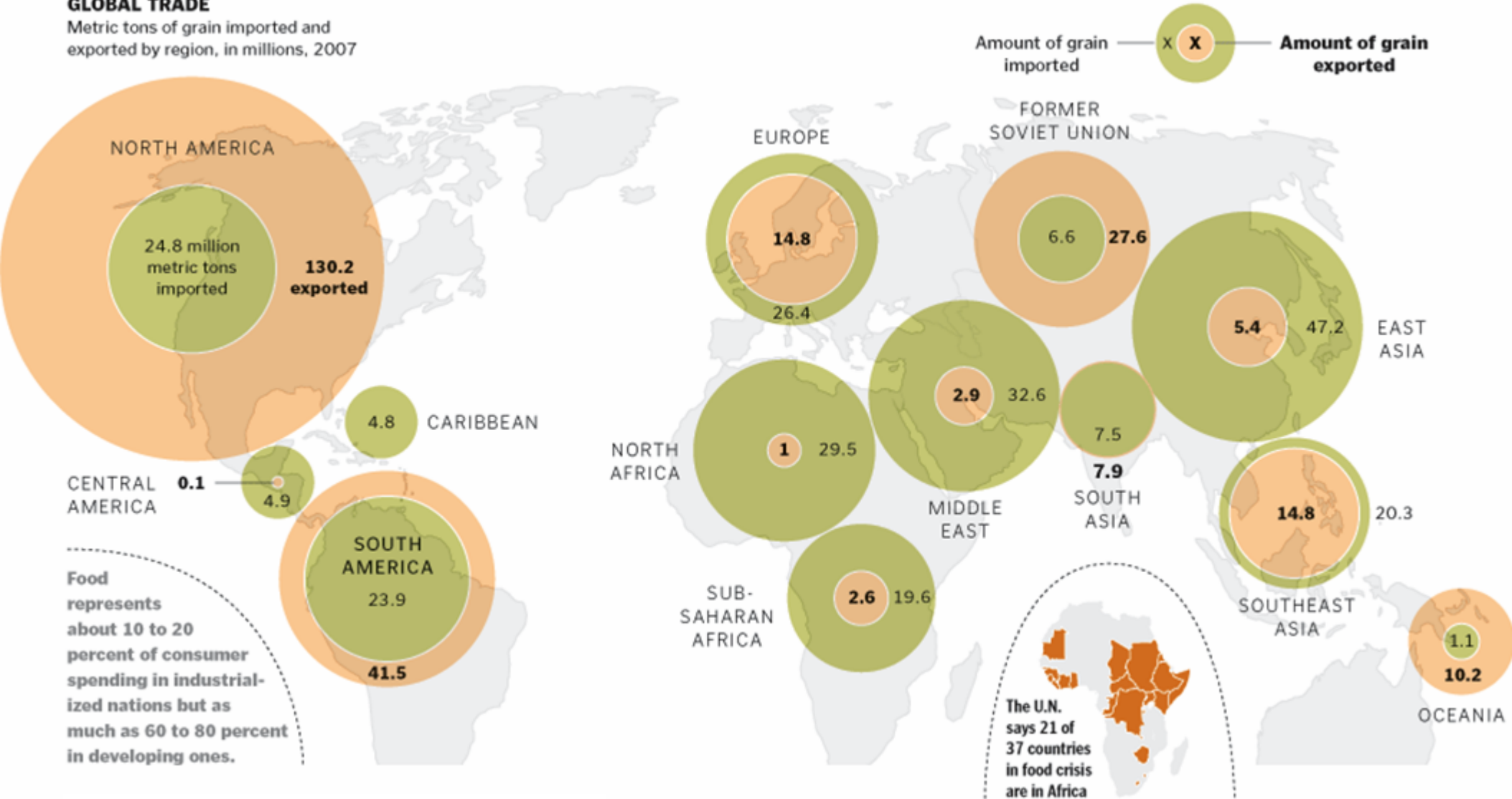
- Los granos que se requieren para biocombustibles son los que más han aumentado:
 - cereales 144%, aceites 157%
 - otros alimentos 11%
- 75% del aumento de producción en maíz en EUA en los últimos 3 años, fue para biocombustibles.
- 5 millones de has. cosechables que pudieron usarse para trigo, fueron destinadas a biocombustibles en Canadá, EUA y Rusia.



Comercio mundial de granos

GLOBAL TRADE

Metric tons of grain imported and exported by region, in millions, 2007



Fuente: Washington Post



D. Respuesta internacional



Conferencia de Roma: Medidas inmediatas y de corto plazo

Mayor ayuda para países más pobres y más afectados,
mediante dos líneas de acción:

- **Respuesta urgente a solicitudes de países más afectados con:**
 - recursos financieros
 - ayuda humanitaria
 - reservas de emergencia
 - apoyos a balanza de pagos
 - otras medidas ad hoc
- **Apoyo inmediato para producción y comercio agrícola con:**
 - reformulación de políticas
 - acceso a semillas, fertilizantes y otros insumos
 - moderación de fluctuaciones atípicas de precios
 - capacidad de reservas
 - conclusión de la Ronda de Doha considerando paquete de ayuda al comercio



Conferencia de Roma y Hokkaido: Medidas de mediano y largo plazo

- Políticas de inversión agrícola centradas en los pobres y en los países en desarrollo.
- Asegurar la sustentabilidad de la producción agrícola dados los efectos del cambio climático.
- Aumentar inversión en ciencia y tecnología alimentaria y agrícola.
- Continuar liberalización comercial en agricultura, reducir barreras y políticas distorsivas.
- Diálogo internacional sobre biocombustibles coherente, efectivo y basado en resultados.



E. Respuesta del Banco Mundial



Dos objetivos

1. Contrarrestar el peligro actual de los millones de personas para quienes obtener comida se ha vuelto una lucha diaria...
2. ... y después, convertir los altos precios de los alimentos en una oportunidad para la agricultura de los países en desarrollo, y para los productores de esos países.



Diez puntos de R. Zoellick

1. Financiar las necesidades de emergencia del PMA.
2. Apoyo para redes de protección social.
 - 25 países en riesgo ya evaluados.
3. Proveer de semillas y fertilizantes a pequeños agricultores.
4. Aumentar disponibilidad de productos y el gasto en investigación para revertir falta de inversión.
5. Mayor inversión en el sector agroindustrial, involucrando al sector privado.



Diez puntos de R. Zoellick

6. Instrumentos innovadores: seguros y administración de riesgos para pequeños agricultores.
7. Reducción de subsidios y aranceles en EUA y Europa, y de sus exigencias de biocombustibles.
8. Eliminar prohibiciones de exportación.
9. Finalizar Ronda de Doha.
 - eliminar distorsiones de subsidios y aranceles.
10. Acción colectiva para enfrentar riesgos mundiales.



Acciones concretas

- El Banco Mundial se ha unido a los esfuerzos de las Naciones Unidas (UN Task Force) y propuso la creación del GFRP – Global Food Crisis Response Program (mayo, 2008)
- Convocatoria de principales actores en reuniones de alto nivel (Roma jun, 2008 – Hokkaido, jul, 2008)



Acciones concretas

- Unidad de Respuesta a la Crisis Global de Alimentos (GFRP):
 - **Fondo de USD\$1.2 billones** para financiamiento rápido
 - USD\$200 millones para donaciones a países más pobres
 - **Fondo fiduciario** de múltiples donantes
 - **Programas de Protección Social:** Transferencias condicionadas, alimentos por trabajo, alimentación escolar
 - **USD\$2.000 millones** adicionales en apoyo a la agricultura en 2008 (USD\$6.000' m en total en el año)
 - **Programas de apoyo a la producción y mayor productividad agrícola:** provisión de fertilizantes y semillas; mejora de sistemas de riego; tecnología; acceso a financiamiento y herramientas de manejo de riesgo.
 - **Política de precios y estabilización de mercados**



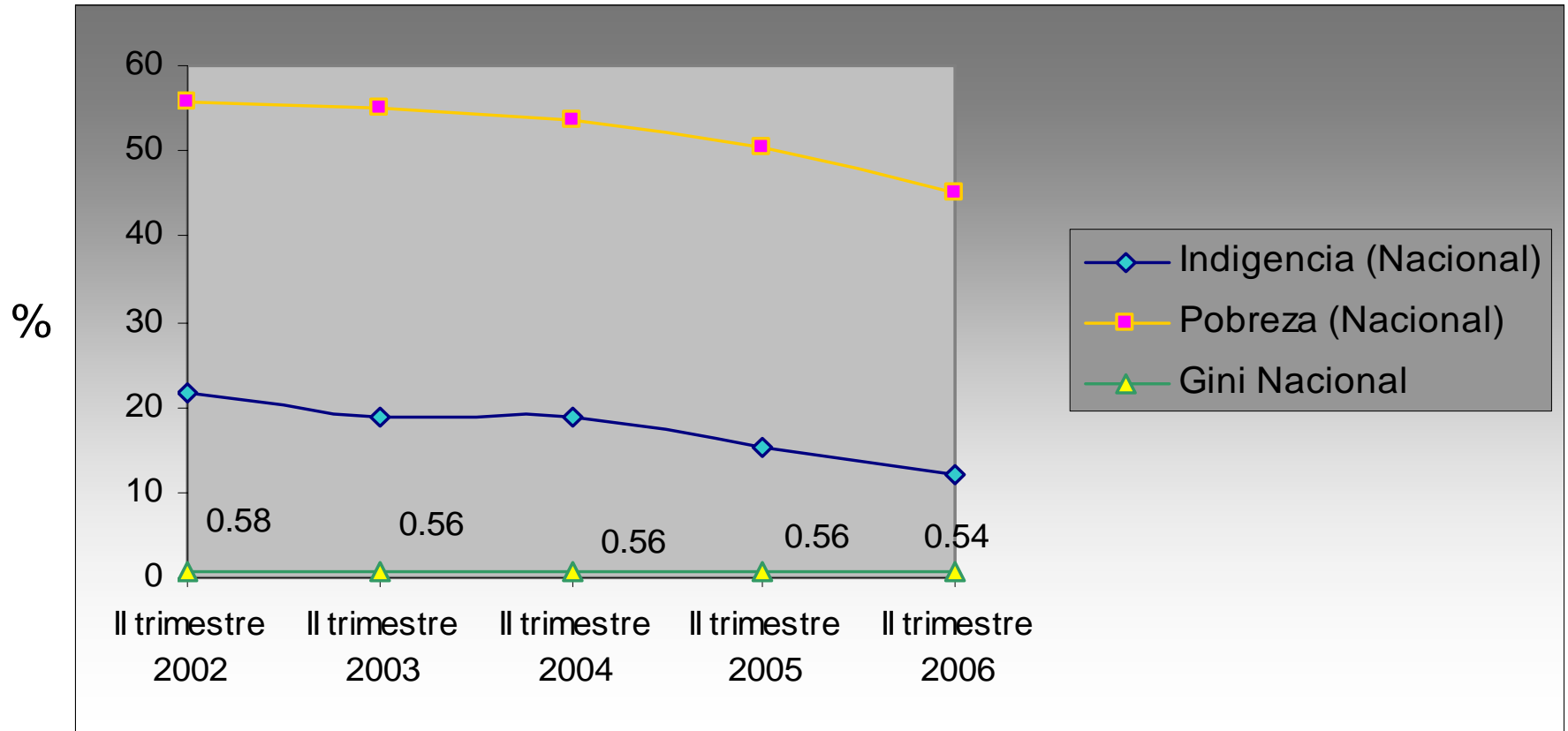
F. Algunos elementos sobre la situación en Colombia

- Pobreza en Colombia
- El sector agropecuario
- La balanza comercial
- Presupuesto del sector
- Algunas conclusiones



Pobreza en Colombia

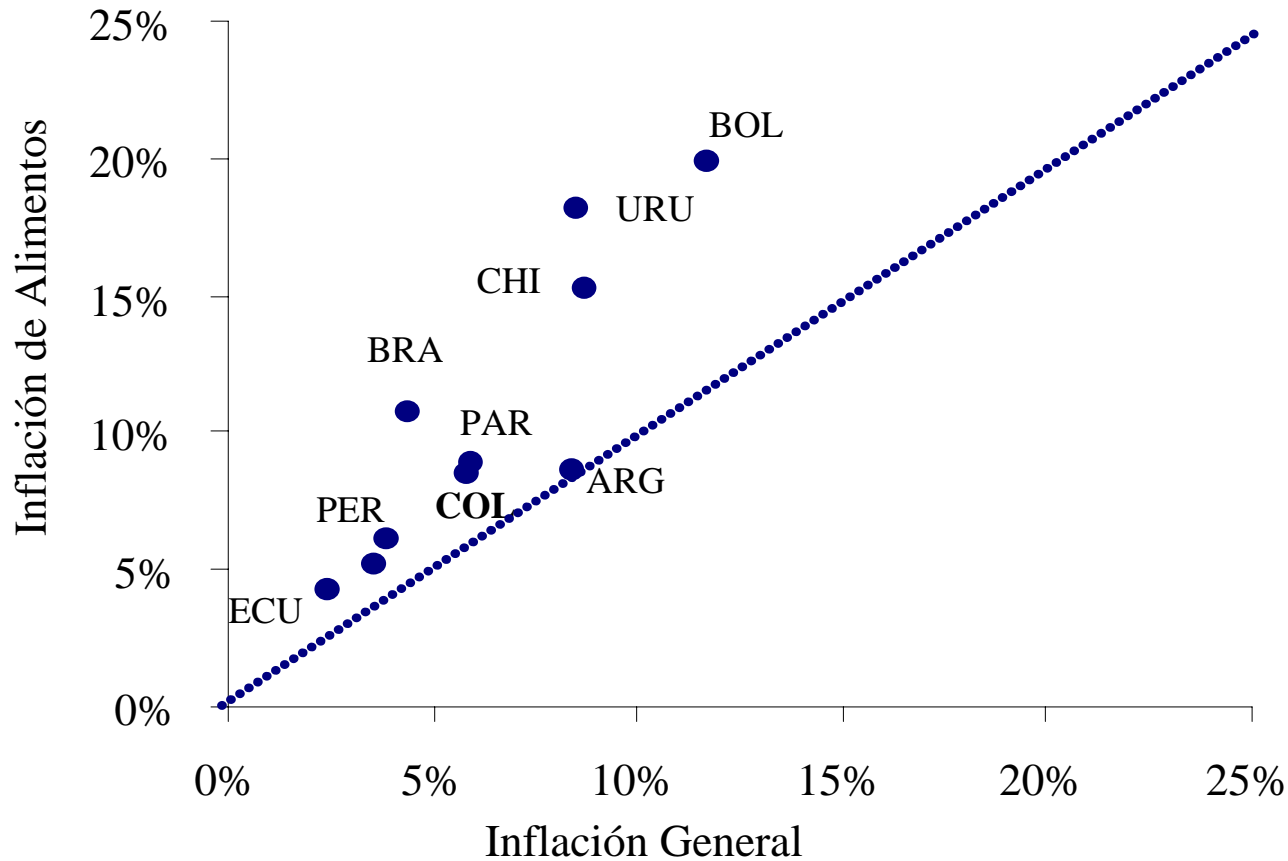
Tendencia de la Pobreza y la Indigencia en Colombia 2002-2006



La pobreza nacional es del 45%: 62% rural – 39% urbana
La pobreza extrema nacional es del 12%: 22% rural – 9% urbana (2006)
La prevalencia de inseguridad alimentaria en Colombia es del 41%:
58% rural – 37% urbana (2005)



Alimentos e Inflación General en Sur América, 2007

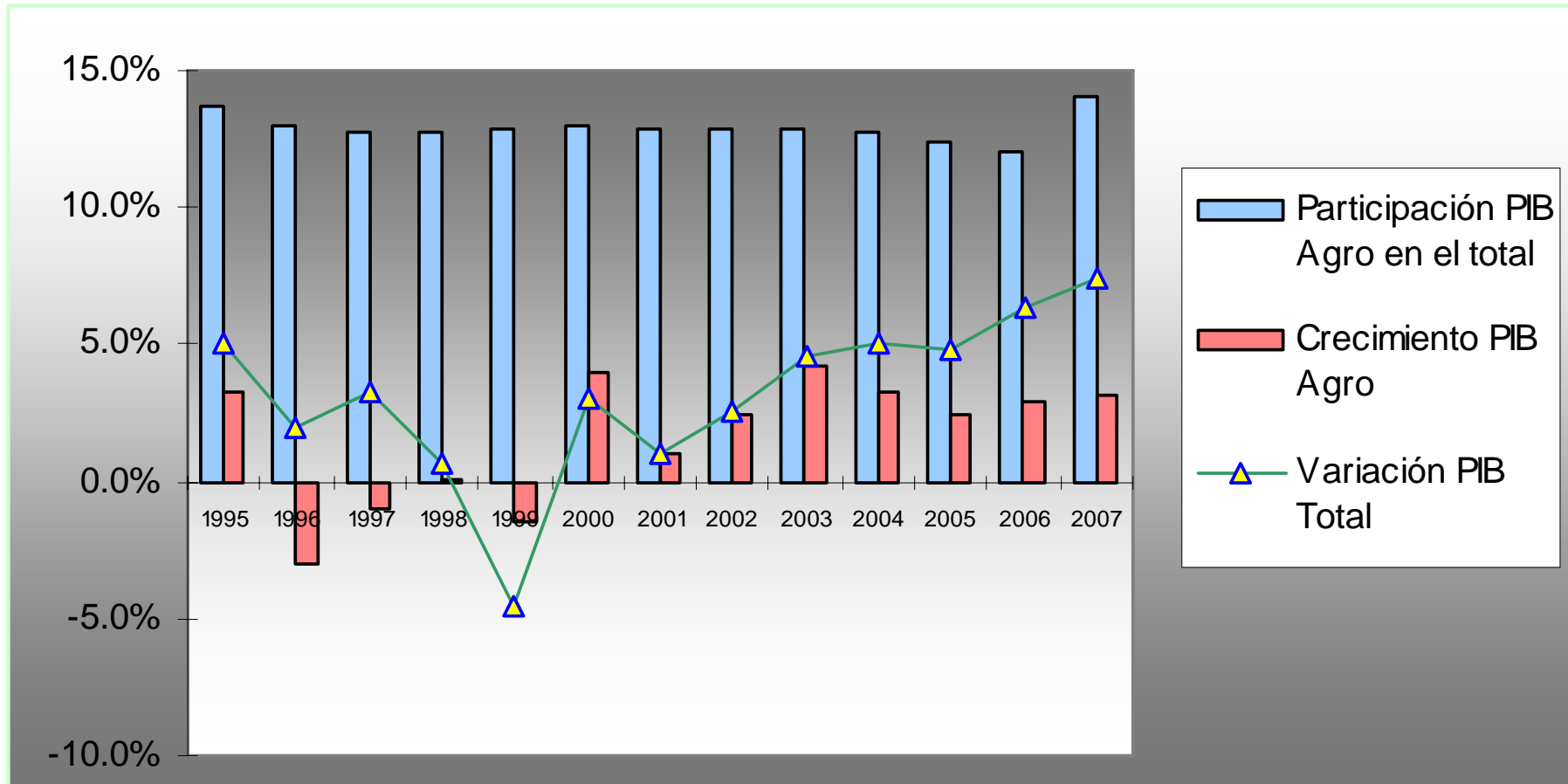


La inflación de alimentos en Colombia es moderadamente mayor que la inflación general.

Nota: No incluye Venezuela (Inflación 22.4 por ciento e inflación de precios de alimentos de 31.0 por ciento).



Crecimiento del sector agropecuario 1995-2007

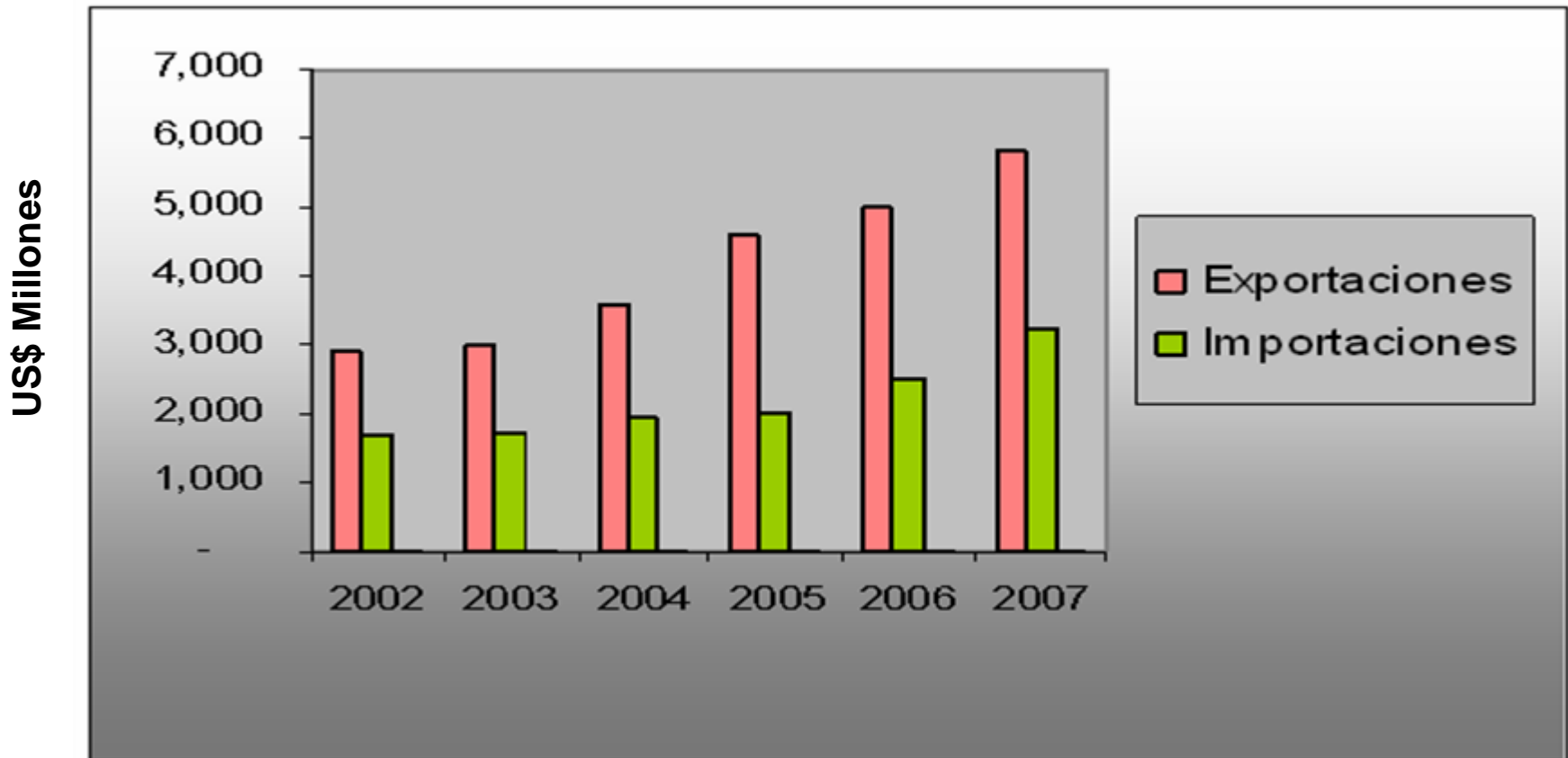


Fuente: Visión Colombia 2019, II Centenario, Aprovechar las potencialidades del campo.



Balanza Comercial

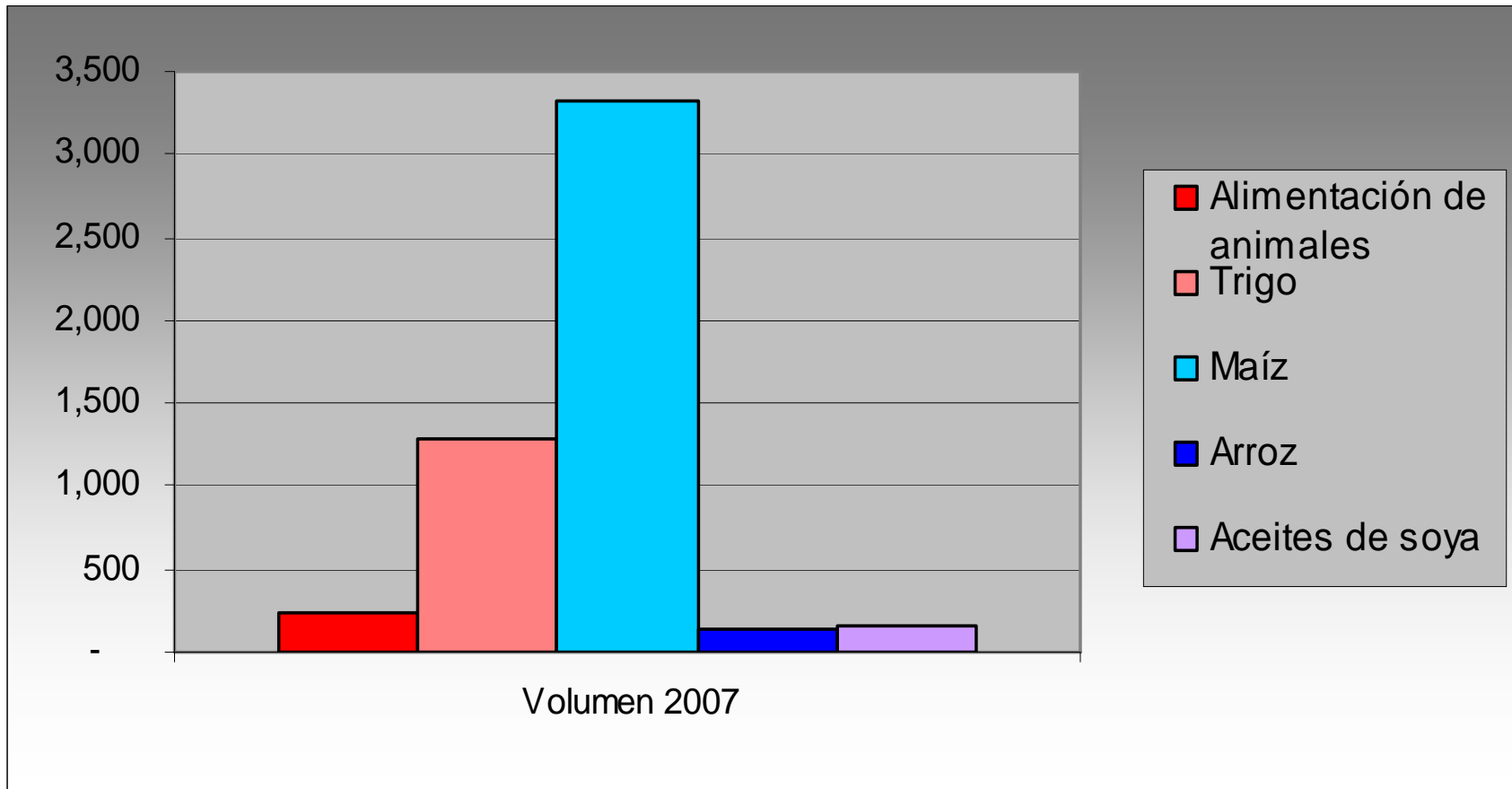
Exportaciones, Importaciones de Productos de Origen Agropecuario y Agroindustrial



A pesar de que Colombia cuenta con una balanza superavitaria desde hace varios años, la tendencia es hacia una pérdida paulatina de competitividad.



Importaciones netas de algunos productos representativos (1000 tons, 2007)

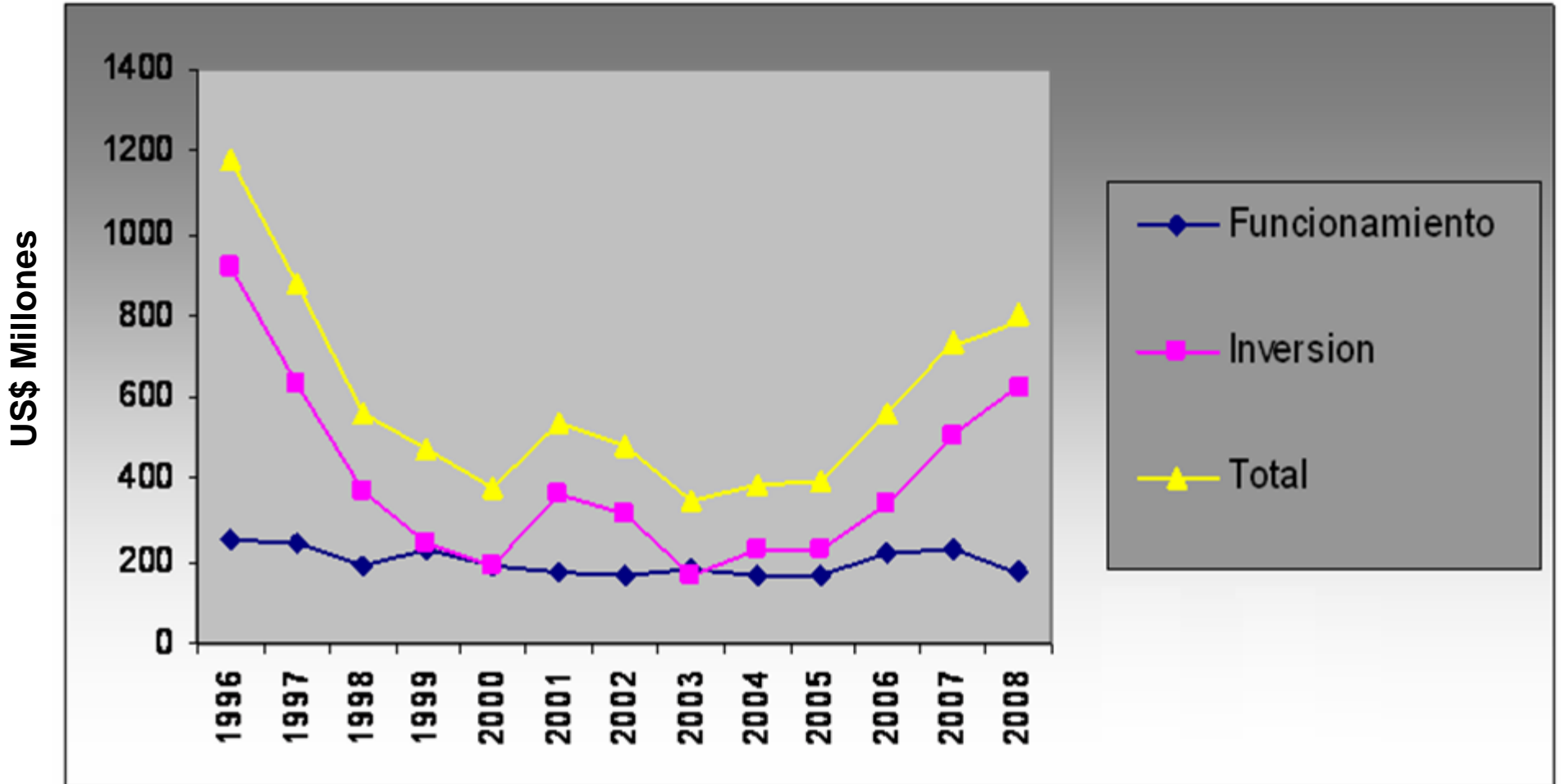


Fuente: Archivos FAO.



Presupuesto Sector Agropecuario

Tendencia presupuestal del sector 1996-2008



Fuente: Estadística sector agropecuario, MADR, Bogotá, 2008



Algunas mensajes para Colombia

- Pese a que los índices de pobreza en Colombia han mejorado en los últimos años, aún son significativos. Si a esto se suma la tasa de hogares en inseguridad alimentaria y la inflación en los precios de los alimentos (aunque sea moderadamente mayor que la general en Colombia), se pueden llegar a afectar 25 millones de personas vulnerables en el país.
- Las medidas de mitigación pueden ser de coyuntura, según la urgencia sentida a través de mecanismos de protección social (transferencias condicionadas, comida por trabajo, otros); y de mediano y largo plazo, en torno a la expansión de la producción agropecuaria y la inversión en el sector, como oportunidad ante la crisis alimentaria mundial.
- El aumento de inversiones en el sector agrícola, por parte del Gobierno, ha sido muy oportuno y debe continuarse.
- Colombia es un país importador de granos básicos y exportador de productos agrícolas de alto valor (café, flores, frutas tropicales). Los cambios en precios han sido mayores en los granos básicos; por eso es probable que la balanza comercial agrícola tienda a deteriorarse.

(*) Fuente: CONPES Social No. 113 sobre Seguridad Alimentaria (Marzo 2008)



Algunos antecedentes recientes: esfuerzos simultáneos

- **Política de Seguridad Alimentaria y Nutricional, PSAN**
CONPES Social No. 113 sobre Seguridad Alimentaria (Marzo 2008)
 - Comisión Intersectorial de Seguridad Alimentaria y Nutricional, CISAN
 - Plan Nacional de Seguridad Alimentaria y Nutricional, PNSAN (2008-2017)
- **Programas vigentes para mitigar los efectos de corto plazo en los más pobres:**
 - Plan Decenal para la Promoción, Protección y Apoyo a la Lactancia Materna (1998-2008)
 - Red de Seguridad Alimentaria, RESA
 - Programa “*Familias en Acción*” (transferencias condicionadas)
 - Estrategia RED JUNTOS contra la extrema pobreza
 - Programa de apoyo directo por producto: pago directo por hectárea (maíz y frijol); campañas de consumo (panela y papa); almacenamiento (leche y arroz)
- **Programas vigentes de mediano plazo para aprovechar la oportunidad de la crisis global para el estímulo a la producción agropecuaria:**
 - Programa Agro Ingreso Seguro (AIS)
 - Proyecto Alianzas Productivas
 - Proyecto Transición de la Agricultura