



Evaluación de Impacto de *Juventud* y *Empleo*.

Banco Mundial, Taller de Evaluación de Programas de Mercado Laboral
Washington, Mayo 11, 2009

Pablo Ibararán

IDB – Oficina de Planeación Estratégica y Efectividad en el Desarrollo

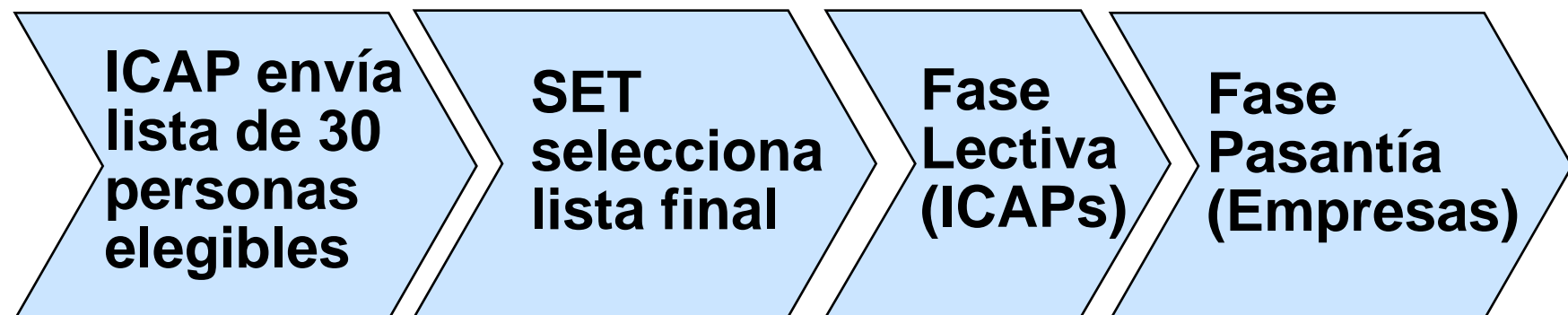
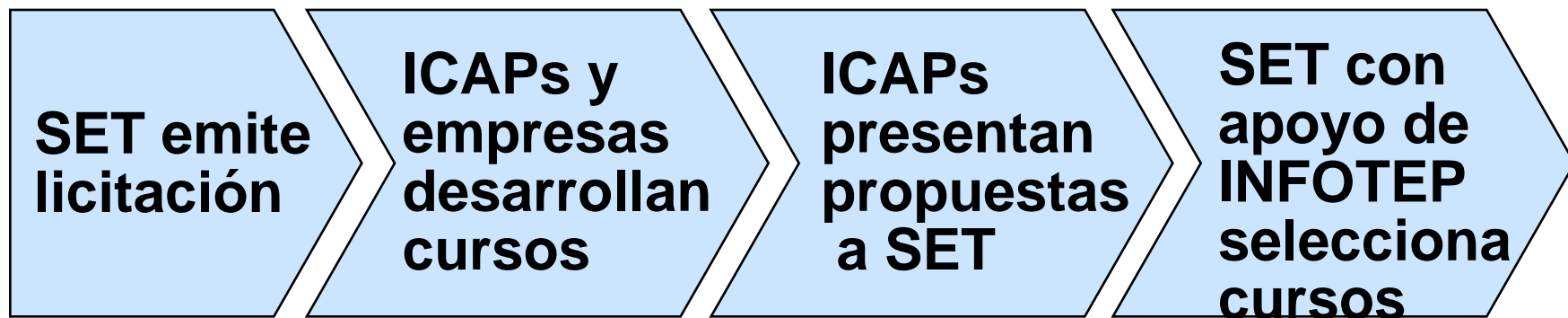
Juventud y Empleo

“Objetivo : Aumentar las posibilidades de empleo de la población joven de menores ingresos a través de la capacitación y la orientación laboral.”

Antecedentes del programa en la República Dominicana

- El Programa de Modernización y Capacitación Laboral fue aprobado por el BID y el Gobierno en 1999.
- Es el único (primer) programa en la región con un componente riguroso para su evaluación.
- Las actividades iniciaron en el 2001.
- Ha sido el programa ejecutado con mayor estabilidad y continuidad en el equipo de proyecto.

Estructura del programa



INFOTEP
supervisa
ambas fases



IDB

Primera Etapa de Juventud y Empleo

- En su primera etapa el programa tuvo cuatro llamados:
 - 660 jóvenes en llamado piloto
 - 5,750 jóvenes en el segundo llamado
 - 15,000 jóvenes en el tercer llamado
 - 5,600 jóvenes en el cuarto llamado

Cobertura por género y por regiones

- 42 % de mujeres en el llamado piloto
- 54 % en el segundo
- 58% en el tercero
- 61 % en el cuarto llamado
- Por regiones, el sur tuvo 100% del piloto, 60% del segundo y 43% del tercer llamado
- El norte tuvo 23% en 2o y 3er llamados
- El este tuvo 14% y 24%

Participación de las ICAPs

- En el segundo llamado participaron 32 ICAPs
- En el tercero se seleccionaron 45 ICAPs
- En el cuarto un total de 53 ICAPs participaron
- En total, 112 ICAPs han participado al menos una vez
- 21 ICAPs han participado en tres llamados y 29 en 2 licitaciones.



Evaluación de Impacto

- Hasta el momento se han desarrollado dos levantamientos de datos sobre el segundo llamado.
- Por lo tanto, se cuenta con información de una línea de base y de dos encuestas de seguimiento.

	Beneficiarios	Controles	Fecha
Encuesta 1	786	563	mayo-julio (2005)
Encuesta 2	1111	750	marzo-mayo (2006)

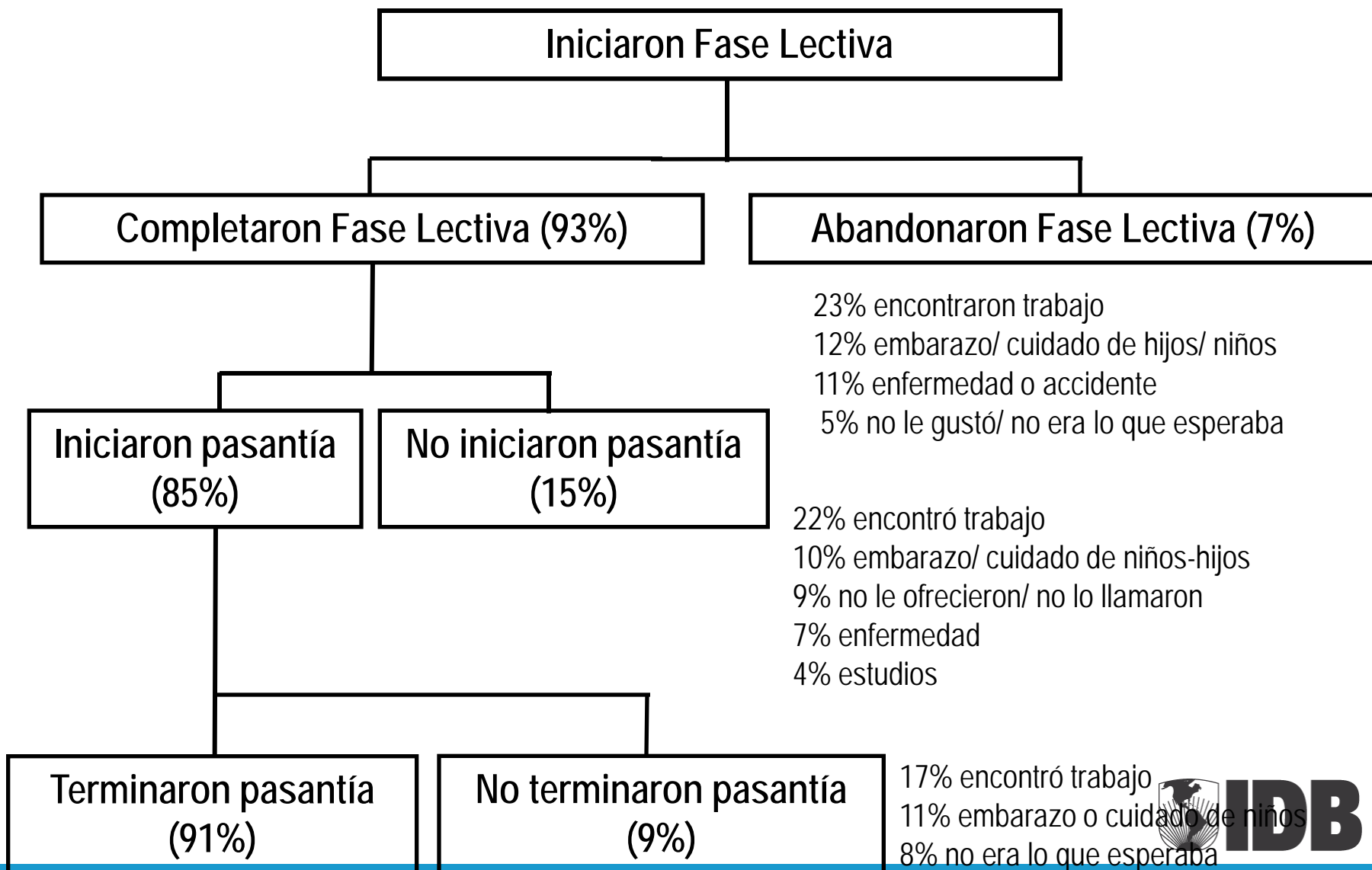
Estrategia de evaluación y metodología

- Gracias al diseño y la exitosa implementación de las encuestas, el grupo de control es estadísticamente idéntico al grupo de tratamiento.
- Por lo tanto, para obtener el impacto simplemente se comparan los indicadores de los dos grupos.
- Las estimaciones van acompañadas del error estándar, para determinar la significancia estadística y construir intervalos de confianza.

Muestras utilizadas

	Primera encuesta			Segunda encuesta		
	Controles	Beneficiarios	Total	Controles	Beneficiarios	Total
N	563	786	1349	745	1,111	1,856
Mujeres	322 57%	435 55%	757 56%	432 58%	609 55%	1,041 56%
Hombres	241 43%	351 45%	592 44%	313 42%	502 45%	815 44%
<= 19	108 19%	135 17%	243 18%	67 9%	89 8%	156 8%
20 - 24	288 51%	433 55%	721 53%	405 54%	650 59%	1055 57%
>= 25	167 30%	218 28%	385 29%	273 37%	372 33%	645 35%

Flujo de la muestra de beneficiarios

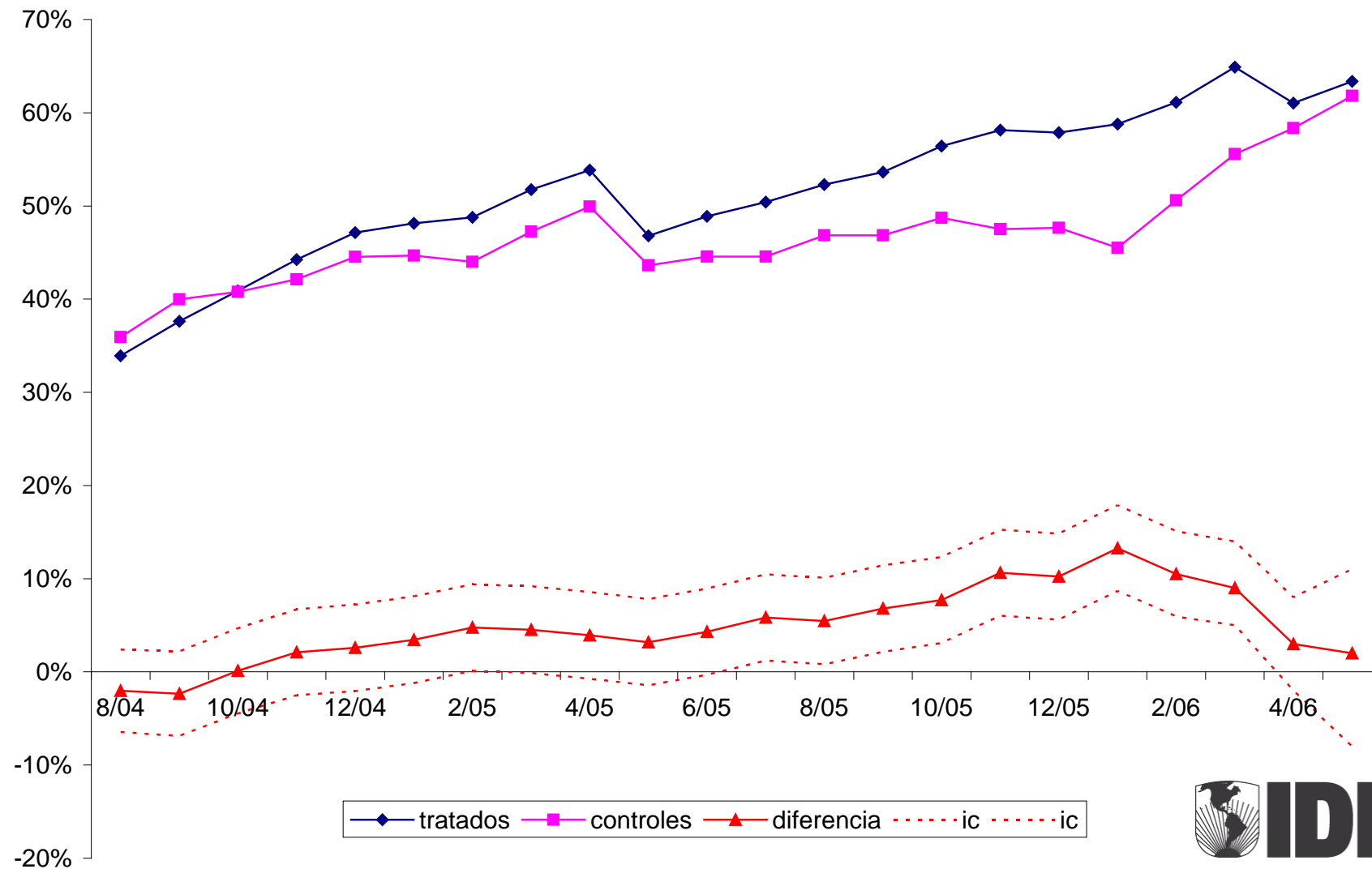




Indicadores seleccionados

- Tasa de ocupación
- Seguro médico
- Salario
- Los resultados fueron analizados para toda la población, y diferenciando por género, nivel educativo y región.
- Se realizó un análisis estático (al momento de la encuesta) y dinámico (historia laboral)

Tasa de Ocupación: beneficiarios y controles



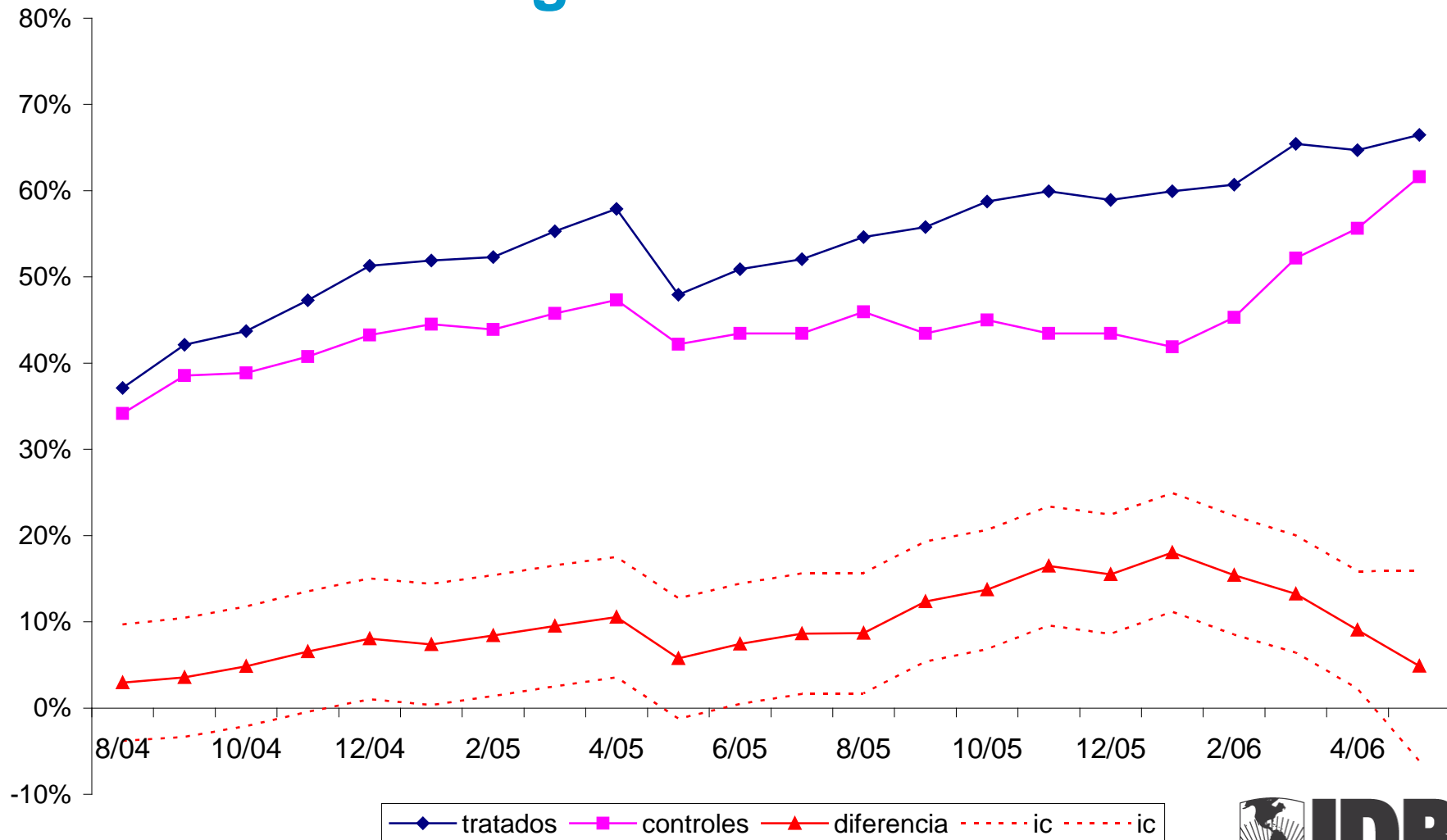
Resultados: Tasa de Ocupación

	Controles	Beneficiarios	Diferencia
Todos	58.1%	61.1%	3.0%
	1.8%	1.5%	2.3%
Mujeres	44.7%	48.3%	3.6%
	2.4%	2.0%	3.1%
Hombres	76.7%	76.7%	0.0%
	2.4%	1.9%	3.0%
<= 19	44.8%	53.9%	9.2%
	6.1%	5.3%	8.1%
20 - 24	57.0%	61.7%	4.7%
	2.5%	1.9%	3.1%
>= 25	63.0%	61.8%	-1.2%
	2.9%	2.5%	3.9%

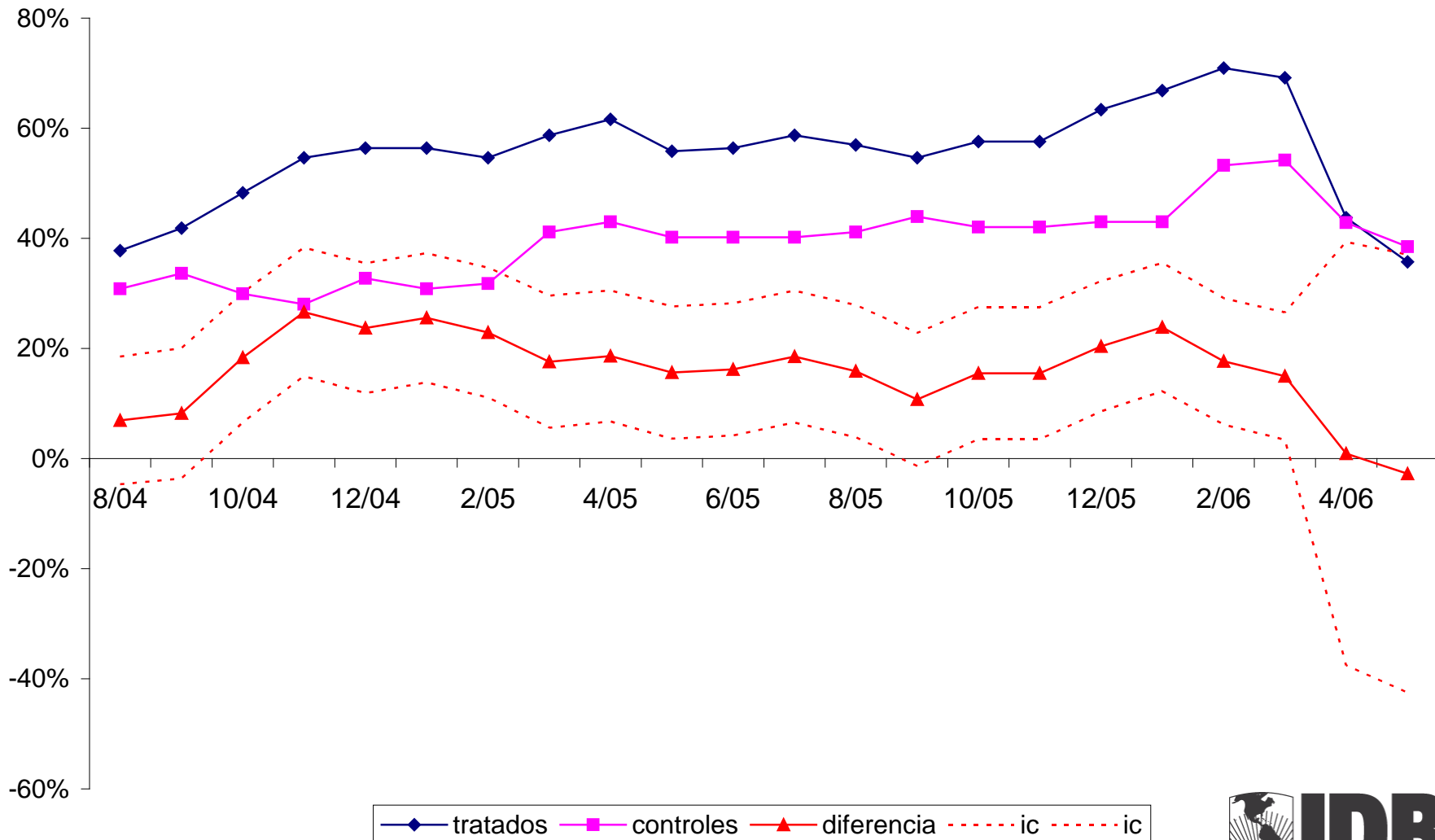
Resultados: Tasa de Ocupación

	Controles	Beneficiarios	Diferencia
Primaria	57.5%	62.6%	5.1%
	4.0%	3.7%	5.5%
Secundaria	58.1%	61.9%	3.9%
	2.2%	1.8%	2.9%
Santo Domingo	55.6%	61.9%	6.3%
	2.8%	2.2%	3.5%
Este	55.1%	68.0%	12.9%
	4.8%	3.6%	5.9%
Norte	62.5%	56.5%	-6.0%
	4.3%	3.6%	5.6%
Suroeste	61.1%	58.1%	-2.9%
	3.5%	3.2%	4.8%

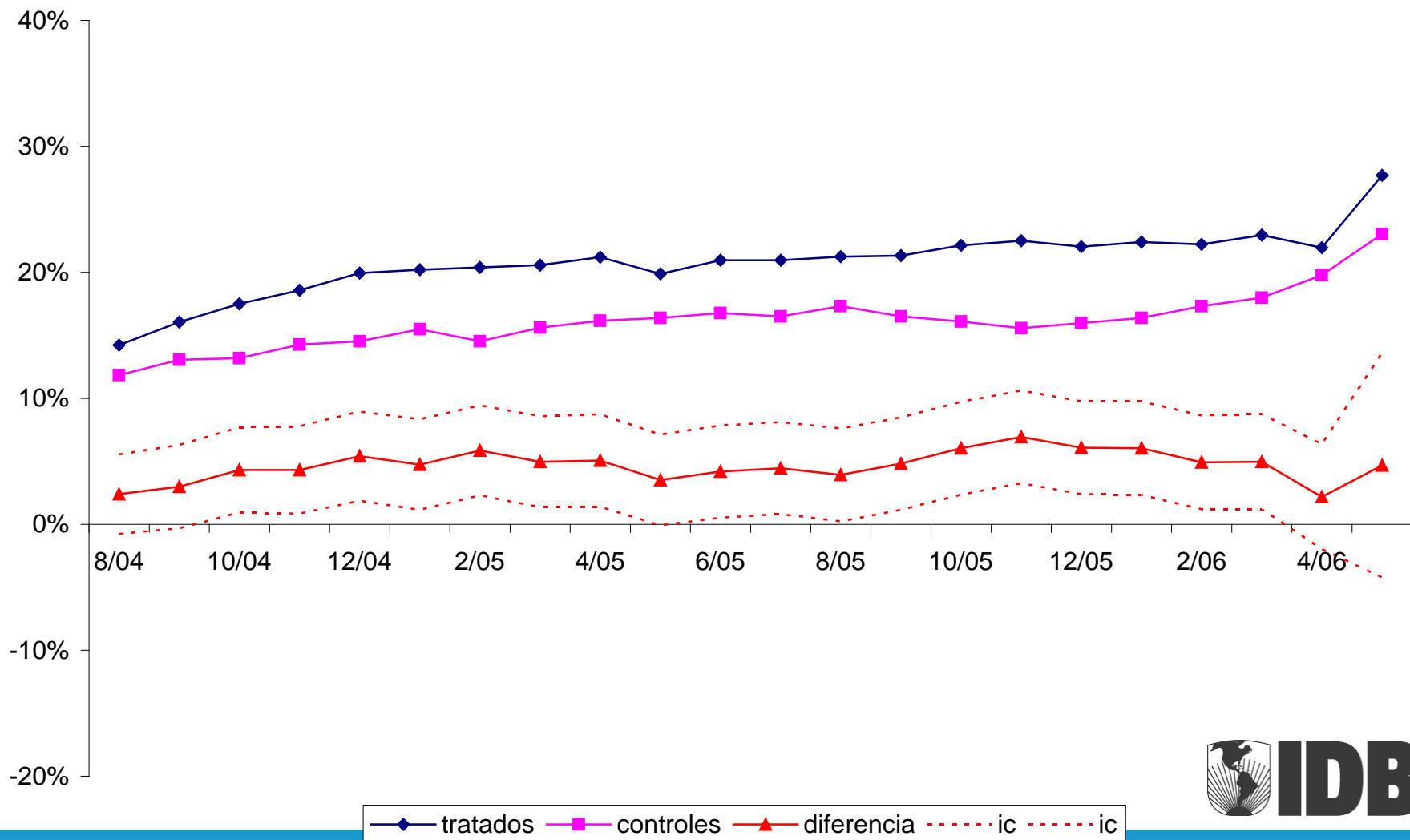
Tasa de Empleo: beneficiarios y controles en Santo Domingo



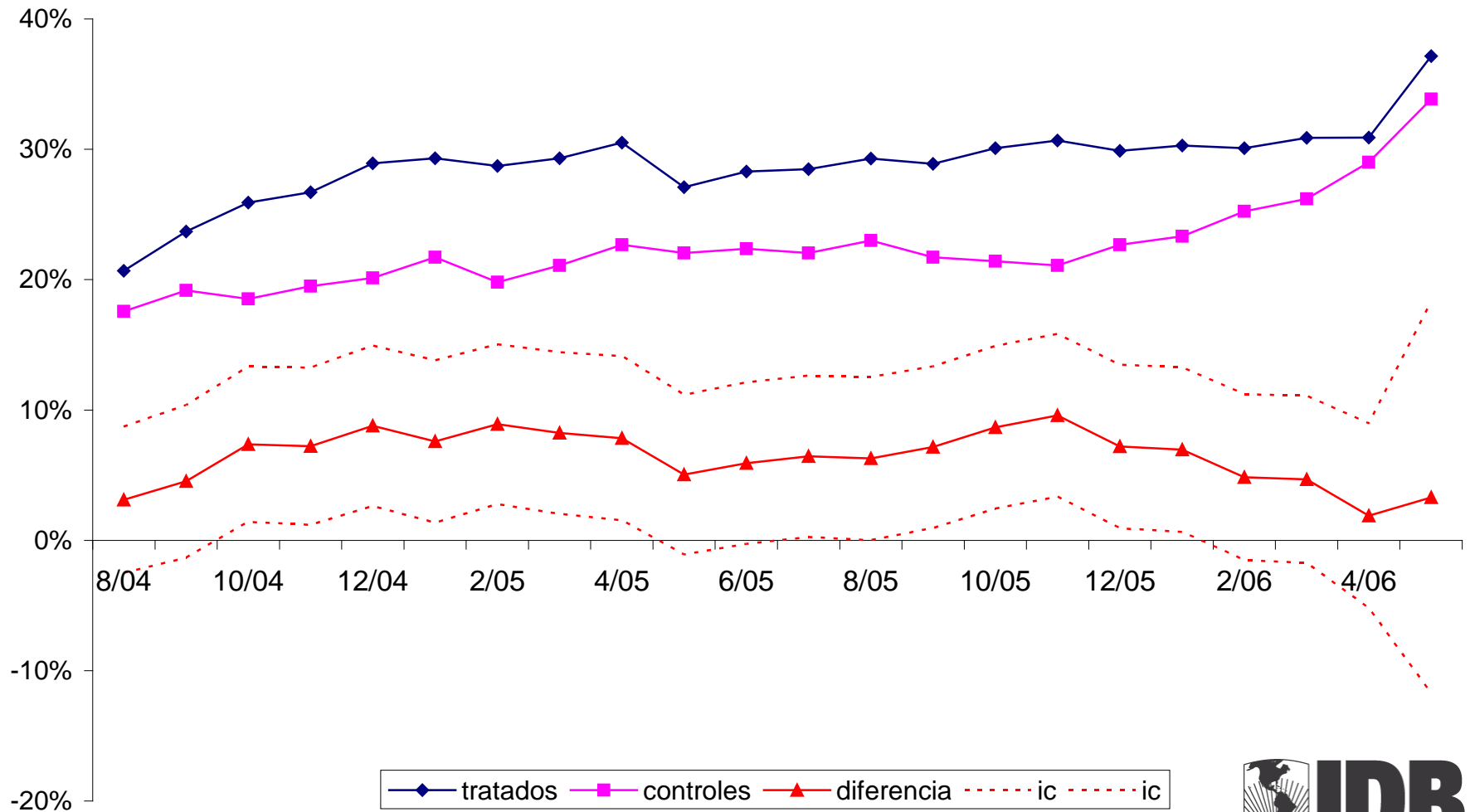
Tasa de Empleo: beneficiarios y controles en el Este



Afiliación a seguro médico: beneficiarios y controles



Afiliación a seguro médico: beneficiarios y controles hombres



Resultados: Ingresos laborales

- La participación en el programa no tiene un efecto consistente sobre los niveles de ingreso.
- En la primera evaluación, se observaron impactos positivos pero poco precisos. Sin embargo, estos efectos no se mantuvieron en la segunda medición.

	Beneficiarios	Controles	Diferencia	Margen de error
Encuesta 1	\$ 3,236	\$ 2,742	\$ 494	\$ 215
Encuesta 2	\$ 3,829	\$ 3,589	\$ 240	\$ 222

Resultados: Ingresos laborales

- No obstante, en algunos grupos de población, el efecto observado es mayor y un poco más significativo.

	Controles	Beneficiarios	Diferencia
Mujeres	\$ 1,918	\$ 2,311	\$ 392
	\$ 153	\$ 139	\$ 209
Santo Domingo	\$ 3,754	\$ 4,180	\$ 426
	\$ 274	\$ 223	\$ 355
Este	\$ 3,089	\$ 3,809	\$ 720
	\$ 424	\$ 297	\$ 503



Elementos detonadores para la Fase I del nuevo programa

➤ Impacto del 10% sobre la tasa de empleo de los capacitados

- Es decir, un incremento aproximado de 6 puntos porcentuales de la tasa actual (60%).
- Hasta el momento el efecto alcanzado oscila alrededor de 3 y 7 puntos, pero no es un efecto robusto
- Es necesario que el programa demuestre **inequívocamente**, que aumenta la empleabilidad de los jóvenes.



Elementos detonadores para la Fase I del nuevo programa

- Contratación del 30% (50% en el tercer año) de los capacitados en las empresas de las pasantías
 - Actualmente sólo el 22,4% de los beneficiarios es contratado por la empresa en la que realiza la pasantía.
 - Este resultado difiere entre grupos: los hombres (27%) y de jóvenes capacitados en ramas como comercio (34%), confección (33%), electricidad y eléctrica (28%) y hotelería y turismo (24%).
 - Este es un indicador clave de la pertinencia de los cursos y de la participación del sector privado

Elementos detonadores para la Fase I del nuevo programa

- **Impacto del 10% sobre el nivel de los ingresos laborales mensuales**
 - Hasta el momento no hay evidencia clara de impacto en salarios. En la primera medición se detectó un impacto, pero éste no se mantuvo en la segunda.
- **Correspondencia en el 50% de los casos entre la ocupación en el trabajo y el oficio de la capacitación.**
 - Es necesario contar con una línea de base y con un indicador claro para su medición



Conclusiones: Hacia una Agenda de Evaluación

- En esta segunda etapa, se plantea reforzar y mejorar la evaluación de impacto sobre indicadores de mercado laboral: tasa de ocupación, calidad de empleo, ingresos laborales.
- Impulso a una agenda de evaluación integral liderada por el equipo de la SET, que coordine los esfuerzos del BID y BM
- Así, el BM ha enfatizado temas de conductas de riesgo y el impacto del componente de competencias básicas.
- El BID se ha centrado en temas laborales, y en la interacción entre el los COS y el sector privado.

GRACIAS



pibarraran@iadb.org

Inter-American Development Bank / www.iadb.org