

Raport nr. 35618-MD

# **MOLDOVA: Actualizare asupra saraciei**

10 iunie 2006

**Unitatea Sectorului de Dezvoltare Umana  
Unitatea regionala pentru Ucraina, Republica Belarus si Republica Moldova  
Regiunea Europa si Asia Centrala**



**Document al Bancii Mondiale**

---

## **ECHIVALENTE MONETARE**

(rata de schimb valutar la data de 20 aprilie 2006)

Unitatea monetara = LEU moldovenesc  
13.05 MDL = 1 dolar SUA  
1.4507 dolari SUA = 1 DST

## **AN FISCAL**

1 ianuarie – 31 decembrie

## **ABREVIERI SI ACRONIME**

EAC	Regiunea Europa si Asia Centrala
SCERS	Strategia de Crestere Economica si Reducere a Saraciei
UE	Uniunea Europeana
CBGC	Cercetarea bugetelor gospodariilor casnice
AID	Asociatia Internationala pentru Dezvoltare
FMI	Fondul Monetar International
OIM	Organizatia Internationala pentru Migrare
MDL	LEU Moldovenesc
MEC	Ministerul Economiei si Comertului
PPC	Paritatea Puterii de Cumparare
PNUD	Programul Natiunilor Unite pentru Dezvoltare
BM	Banca Mondiala

Vicepresedinte:	Shigeo Katsu
Director / manager regional:	Paul Bermingham
Manager de sector:	Arup Banerji
Sef de echipa:	Menahem Prywes

# MOLDOVA: ACTUALIZARE ASUPRA SARACIEI

## CUPRINS

<b>Gratitudini .....</b>	<b>v</b>
<b>Compartimentul 1: Realizari recente.....</b>	<b>1</b>
<b>Compartimentul 2: Cuantificarea ratelor saraciei .....</b>	<b>3</b>
<b>Compartimentul 3: Profilul saraciei .....</b>	<b>5</b>
<b>Compartimentul 4: Motivele posibile ale stoparii declinului saraciei rurale .....</b>	<b>12</b>
<b>Compartimentul 5: Schimbarile recente în transferurile publice si private si impactul lor asupra saraciei.....</b>	<b>17</b>
<b>Compartimentul 6. Concluzii si directii ulterioare în materie de politici.....</b>	<b>21</b>
<b>Bibliografie.....</b>	<b>23</b>
<b>Anexa statistica.....</b>	<b>24</b>

### Lista Figurilor:

Figura 1: Cresterea PIB si rata saraciei: anii 1997-2004 .....	1
(masura MEC Moldova a ratei saraciei) .....	1
Tabelul 1.1: Rezumatul saraciei si conditiilor economice si sociale din Republica Moldova si regiunea Europei si Asiei Centrale .....	1
Tabelul 1.2: Inegalitatea cheltuielilor de consum ale gospodariilor casnice .....	2
Tabelul 3.1: Rata saraciei în functie de regiuni (în unitati procentuale).....	5
Figura 3.1: Ratele saraciei pe regiuni - anuale pentru perioada 1997-2001, .....	6
trimestriale si corelate variatiilor sezoniere pentru anii 2002-trimestrul T3 2005.....	6
Figura 3.2: Masurile Ministerului Economiei si Comertului (MEC) si Bancii Mondiale pentru... rata saraciei rurale (fara ajustare la variatiile sezoniere).....	7
Figurile 3.3a si 3.3b: Curbele incidentei cresterii nationale .....	8
Figurile 3.4a si 3.4b: Curbele incidentei cresterii pentru orasele mari .....	8
Figurile 3.5a si 3.5b: Curbele incidentei cresterii pentru orasele mici .....	9
Figurile 3.6a si 3.6b: Curbele incidentei cresterii pentru regiunile rurale .....	9
Tabelul 3.2: Rata saraciei în functie de principalele activitati economice ale capilor gospodariilor casnice (în unitati procentuale).....	9
Tabelul 3.3: Rata saraciei pe nivelul de educatie al capului gospodariei casnice .....	10
(în unitati procentuale) .....	10
Tabelul 3.4: Rata saraciei în functie de vârsta capului gospodariei casnice .....	10
(în unitati procentuale) .....	10
Tabelul 3.5: Ratele saraciei în regiunile rurale în functie de vârsta capului gospodariei casnice (în unitati procentuale) .....	10

Figura 4.1: Venitul lunar real pe cap de locuitor al gospodariilor agricole ce depind preponderent de venitul agricol (pe durata trimestrelor T1 -T3 al fiecarui an) .....	13
Figura 4.2: Indicele Pretului Producatorului agricol real în Moldova .....	13
Figura 4.3: Salariile reale din agricultura si din alte sectoare .....	14
Figura 4.4: Indicele preturilor produselor agricole relativ cu preturile la resurse .....	15
Figura 4.5: Venitul lunar real pe cap de locuitor al gospodariilor agricole care depind preponderent de activitatea în sectorul agrar (în perioada trimestrelor T1 -T3 al fiecarui an ilustrat) .....	16
Tabelul 5.1. Moldova: structura veniturii – anii 1999-2004 .....	18
(cote de unitati procentuale în sumele totale) .....	18
Tabelul 5.2. Moldova: repartitia transferurilor private în perioada anilor 1999-2004 (repartitia în unitati procentuale în functie de quintile, în ordinea de la cei mai saraci la cei mai înstariti).....	21
Tabelul 1 din Anexa: Descompunerea ratei saraciei nationale pe sisteme alternative de clasificare (în unitati procentuale) .....	24
Tabelul 2 din Anexa: descompunerea ratei saraciei din orasele mari pe sisteme alternative de clasificare – perioada anilor 1997-2004 si trimestrele T1 -T3 ale anului 2005 .....	25
Tabelul 3 din Anexa: descompunerea ratei saraciei din orasele mici pe sisteme alternative de clasificare – perioada anilor 1997-2004 si trimestrele T1 -T3 ale anului 2005 .....	26
Tabelul 4 din Anexa: descompunerea ratei saraciei rurale pe sisteme alternative de clasificare – perioada anilor 1997-2004 si trimestrele T1 -T3 ale anului 2005 (în unitati procentuale).....	27

## GRATITUDINI

Aceasta Actualizarea asupra Saraciei a fost elaborata de Menahem Prywes si Edmundo Murrugarra (economisti seniori) si de Shweta Jain (asociat profesional junior), toti ei reprezentând Departamentul Dezvoltare Umana pentru Regiunea Europa de Est si Asia Centrala al Bancii Mondiale. Aducem multumiri lui Alexei Ionascu (coordonator programe) pentru asistenta lui cu analiza statistica si tinem sa ne exprimam recunostinta fata de Nadejda Mochinova (asistent senior programe) pentru asistenta ei la pregatirea acestui document.

Suntem recunoscatori lui Franziska Gassman (consultant) si Mihael Peleah (economist senior), ambii de la Programul Natiunilor Unite pentru Dezvoltare (PNUD), pentru analiza acestei lucrari la toate etapele, precum si pentru recomandarile lor de valoare. Aducem multumiri lui William Sutton (economist în agricultura) pentru cercetarea efectuata de dânsul a pietelor agricole si reformei funciare din Republica Moldova, care a servit drept sursa de informatie pentru lucrarea în cauza.

În continuare, ne exprimam gratitudinea fata de Arup Banerji (manager de sector) pentru indicatiile sale la toate etapele de elaborare. Aducem multumirile noastre lui Paul Bermingham (director regional pentru Republica Moldova), Edward Brown (director al Bancii Mondiale pentru Republica Moldova), Lawrence Bouton (economist regional senior pentru Republica Moldova) si lui Hideki Mori (coordonator pentru dezvoltarea umana pentru Republica Moldova) pentru toate indicatiile si recomandarile lor.

Si poate cel mai important, aducem multumiri conducerii si colaboratorilor Biroului National de Statistica pentru munca lor asidua si cooperare. În particular, suntem recunoscatori d-lui Oleg Cara, precum si doamnelor Laur Elena, Negruta Ala, Elena Orlova si Garabjiu Aurora.

## REZUMAT EXECUTIV

*Dinamica PIB a cunoscut o accelerare în Republica Moldova, iar rata saraciei a scăzut considerabil după terminarea crizei financiare din Federația Rusă din anul 1999. Deși PIB și-a continuat ascensiunea sa energetică începând cu finele anului 2002, a fost realizat un progres modest în reducerea saraciei. Pe scurt, creșterea PIB nu mai condiționează în continuare reducerea saraciei.*

*Analiza cercetării bugetelor gospodăriilor casnice constată că mediul rural este cauza acestui fenomen. Rata saraciei în rândul gospodăriilor casnice rurale s-a stabilizat la finele anului 2002 și ulterior a înregistrat o evoluție de ascensiune moderată. În regiunile rurale creșterea consumului rural s-a deplasat, orientându-se de la „pro-saraci” în perioada anilor 2002-2003 la preponderent „neutru” pe parcursul anilor 2003-2004. Fapt important, în anul 2004 și în primele trei trimestre ale anului 2005 a crescut considerabil rata saraciei în rândul producătorilor agricoli. Mai mult ca atât, dinamica ascendentă a saraciei rurale nu este explicată de recolta modestă de cereale din anul 2004, care datează mai târziu decât punctul critic de la finele anului 2002 în evoluția ratei saraciei rurale.*

*Dovezile existente denotă că diminuarea veniturilor pe care gospodăriile casnice le obțin din activitățile sale agricole au inversat dinamica declinului saraciei rurale. Principala explicație pentru reducerea veniturilor gospodăriilor agricole trebuie găsită în dinamica preturilor relative. Veniturile reale ale producătorilor agricoli din Republica Moldova au scăzut, așa cum preturile oferite pentru produsele lor au rămas uniforme (sau chiar au scăzut), în timp ce preturile la resurse, așa cum ar fi salarizarea forței de muncă și motorina, din contra, au crescut. Cele mai concludente dovezi tin însă de preturile de producere agricole.*

*Preturile achitate producătorilor agricoli din Republica Moldova (preturile achitate gospodăriilor agricole individuale) au fost cu mult sub nivelul preturilor internaționale. Decalajele între preturile gospodăriilor agricole individuale fac aluzie la faptul că doar un număr relativ mic de cumpărători ar putea deține o putere de piață relativ mare pe piețele anglo, exact acolo unde mulți din producătorii agricoli mici își comercializează producția. Pentru anumite marfuri, decalajele de pret ar mai putea fi explicate, parțial, prin diferențele existente cu normele de calitate Europene și restricțiile asupra exportului în Rusia. Introducerea noilor constrângeri în reglementarea exporturilor pare să fi fortificat puterea de piață a cumpărătorilor și a exercitat o presiune de micșorare a pretului gospodăriilor agricole individuale pentru anumite marfuri. De exemplu, în anul 2004 Guvernul Republicii Moldova a obligat comercializarea grâului, fainii și a unor alte marfuri destinate exportului exclusiv prin intermediul bursei universale de marfuri.*

*Politicile funciare pare să fi contribuit la stagnarea ratei saraciei rurale. Repartizarea terenurilor agricole gospodăriilor agricole individuale a demarat la finele anilor 1990, iar acest fapt a ajutat la începerea resuscitării producției agricole. Acest fapt este condiționat de faptul că gospodăriile agricole mici au stimulent să investească, fapt ce sporește eficiența și veniturile lor, contribuind la reducerea ratei saraciei rurale. Totuși, repartizarea terenurilor agricole gospodăriilor agricole individuale a încetinit în anii 2002 și 2003, astfel încât potențialul de*

*crestere a veniturilor agrare si potentialul de reducere a ratei saraciei n-au fost realizate în cele din urma.*

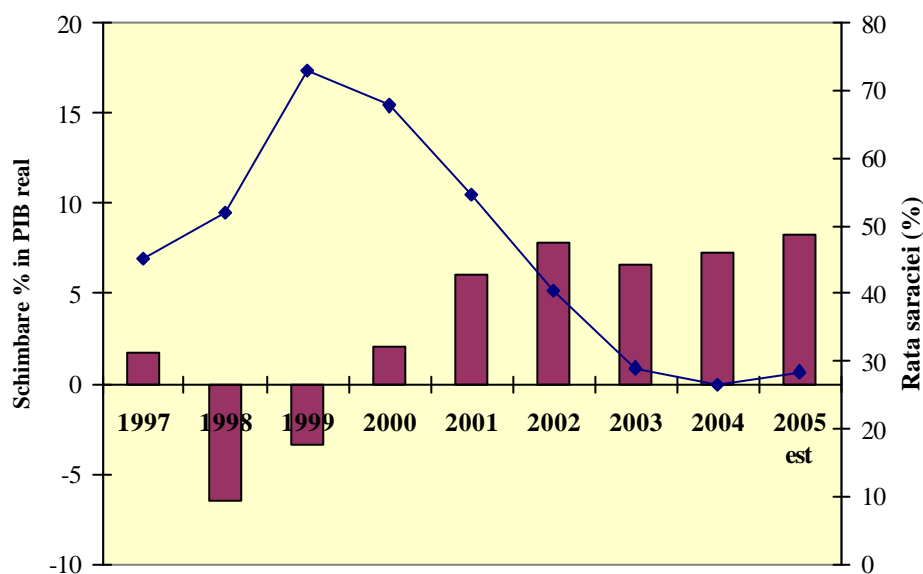
*Atât transferurile de la stat, cât si intrarile valutare private provenite din activitatea cetatenilor moldoveni peste hotarele tarii, au contribuit la reducerea rapida a saraciei în perioada anilor 1999-2002, iar fluxul acestor intrari valutare din strainatate a continuat si în perioada anilor 2003-2005. Analiza datelor din anii 2002-2004 releva ca doar o proportie relativ mica a transferurilor publice si private ajunge la grupurile cele mai nevoiase. Bugetul statului pentru asistenta sociala nu este axat pe grupurile de persoane cele mai nevoiase, dar este repartizat universal pentru întreaga populatie. Mai mult ca atât, adaosurile rapide recente provenite din transferurile private nu compenseaza declinul din alte surse de subzistenta, în special veniturile din comercializarea produselor agricole.*

*Din toate aceste considerente expuse mai sus, ar fi cel mai util ca urmatoarea Strategie de Crestere Economica si Reducere a Saraciei (SCERS) sa se axeze pe politicile ce promoveaza veniturile rurale. Accentul va fi pus pe promovarea competitivitatii pietelor de desfacere a produselor agricole, astfel încât producatorii agricoli sa obtina un pret mai avantajos pentru productia sa. În aceasta ordine de idei, Guvernul va elimina regulamentelor de constrângere a exporturilor si va investi în corespunderea cu standardele de calitate internationale pentru produsele agricole destinate exportului. O reluare a repartizarii terenurilor agricole ar oferi mai multe stimulente pentru investitii, astfel ridicând productivitatea si eficienta. O directie importanta ulterioara pentru politici ar fi axarea asistentei sociale pe grupurile cele mai sarace. Eforturile orientate spre reducerea saraciei rurale vor constitui o parte componenta a unei strategii mai ample pentru majorarea stimulentei pentru investitiile domestice, în timp ce va reduce dependenta de utilizarea transferurilor sociale si a intrarilor valutare din activitatea cetatenilor moldoveni de peste hotare ca surse de reducere a saraciei.*

## COMPARTIMENTUL 1: REALIZARI RECENTE

**Rata saraciei în Republica Moldova a scazut odata cu terminarea crizei financiare din Federatia Rusa.** Criza financiara din Rusia s-a epuizat în anul 1999, restabilind astfel accesul Republicii Moldova la credite si la pietele de export din fosta Uniune Sovietica. A urmat o crestere durabila a PIB (coloanele din Figura 1.1), iar PIB pe cap de locuitor în dolari SUA constanti a crescut cu mai mult de un sfert în perioada anilor 1999-2003. O recuperare energica a c ererii pentru bunuri si servicii a conditionat cresterea c ererii pentru bratele de munca domestice, iar salariile au înregistrat o inflatie mai rapida decât preturile de consum, rezultând în adaosuri cumulative considerabile la salariile reale (Tabelul 1.1). Odata cu cresterea salariilor reale si a intrarilor valutare provenite din activitatea cetatenilor moldoveni peste hotare, rata saraciei nationale, precum masurata de Ministerul Economiei si Comertului (MEC), brusc a scazut (curba din Figura 1.1). Rata saraciei nationale a scazut cu mai mult de jumatate pe parcursul anilor 1999-2003 (Tabelul 1.1).

**Figura 1: Cresterea PIB si rata saraciei: anii 1997-2004**  
(masura MEC Moldova a ratei saraciei)



Sursa: Biroul National de Statistica. (Nota: cresterea PIB în 2005 este pentru Q1-Q3).

**Tabelul 1.1: Rezumatul saraciei si conditiilor economice si sociale din Republica Moldova si regiunea Europei si Asiei Centrale**

(în unitati procentuale, cu exceptia cazurilor în care este indicat altfel)

	1999	2000	2001	2002	2003	2004	2005	EAC d/
Rata saraciei nationale, MEC a/	73,0	67,8	54,6	40,4	29,0	26,5	29,0	19,7c/
Rata evolutiei PIB	-3,4	2,1	6,1	7,8	6,6	7,4	7,1 b/	7,2
PIB pe cap de locuitor, în dolari SUA, la preturile din anul 2000	294	301	320	346	370	398,0	..	2442,8

Inflatia preturilor de consum	39,4	31,2	9,6	5,2	11,6	12,5	11,9	..
Inflatia salariilor angajatilor	21,6	33,9	33,3	27,2	28,8	23,8	19,5	..

a/ Saracia absoluta, bazata pe pragul saraciei echivalent cu 327 lei pe adult în 2004; b/ Cifra Q1-Q3; c/ Rata saraciei la 2 dolari SUA pe zi (paritatea puterii de cumparare); d/ Regiunea Europei si Asiei Centrale, ultimul an disponibil. Surse: Banca Mondiala si Biroul National de Statistica.

**Ulterior, rata saraciei s-a stabilizat în pofida unei cresteri economice energice.** PIB a crescut cu mai mult de 7 la suta în anul 2004, în timp ce rata saraciei a scazut cu mai putin de 3 unitati procentuale – cu mult sub nivelul declinului, egal cu 11 unitati procentuale, înregistrat în anul 2003. Pe durata primelor trei trimestre ale anului 2005, s-a accelerat cresterea PIB la o rata anuala de 8.4 la suta, dar rata saraciei ajustata la variatiile sezoniere a crescut de fapt cu 2 unitati procentuale. Pe scurt, se pare ca cresterea economica rapida nu mai reduce în continuare saracia.

**Inegalitatea a cunoscut o dinamica descendenta usoara începând cu sfârșitul anilor 1990.** Inegalitatea poate fi masurata prin intermediul coeficientului Gini; cu cât e mai mic acest coeficient, cu atât inegalitatea este mai mica. Inegalitatea a scazut începând cu anul 2000, judecând dupa coeficientul Gini (Tabelul 1.2). Coeficientul Gini pentru inegalitatea cheltuielilor de consum a scazut de la 0.396 în anul 1999 pâna la nivelul minim 0.356 din anul 2003, crescând ulterior pâna la 0.375 în trimestrele T1-T3 ale anului 2005 (Tabelul 1.2). În rezultat, inegalitatea a scazut începând cu anul 2000.

**Tabelul 1.2: Inegalitatea cheltuielilor de consum ale gospodariilor casnice**

	1999	2000	2001	2002	2003	2004	T1-T3 2005
<b>Coeficientul Gini în functie de cheltuielile de consum pe cap de locuitor</b>	0,396	0,380	0,388	0,372	0,356	0,361	0,375

Sursa: Guvernul Republicii Moldova - MEC si Cercetarea Bugetelor Gospodariilor Casnice

**Indicatorii economici ai Republicii Moldova sunt slabi comparativ cu cei din regiune.** Stabilizarea ratei saraciei prezinta teme de îngrijorare, deoarece ultima perioada pentru care sunt disponibile date comparabile – anul 2004 – demonstreaza ca Republica Moldova reprezinta o tara relativ saraca. PIB pe cap de locuitor în Republica Moldova în anul 2004, exprimat în preturile din anul 2000, continua a fi sub 400 dolari SUA, o-sesime din media pentru regiunea Europa si Asia Centrala (EAC), precum si sub media Africii mai jos de Sahara (Tabelul 1.1). Comparatiile PIB sunt mai semnificative atunci când bunurile si serviciile diferitor tari sunt estimate la aceleasi preturi – adica, în baza paritatii puterii de cumparare (PPC). PIB pe cap de locuitor în Republica Moldova în anul 2004 în baza PPC constituia 1.613 dolari SUA în dolari constanti din anul 2000, de patru ori mai mult decât masura conventionala, dar totusi cu mult sub nivelul mediu de 7.916 dolari SUA din regiunea EAC. Mai mult ca atât, rata saraciei de circa 27 procente din anul 2004 era peste media EAC egala cu circa 20 procente.

**În concluzie, declinul ratei saraciei nationale s-a oprit, Republica Moldova ramânând o tara relativ saraca.** Aceasta constatare genereaza întrebarea: de ce? Compartimentul ce urmeaza își pune întrebarea daca saracia este bine masurata. Ulterior, celalalt compartimentul determina segmentele populatiei în care s-au înregistrat cele mai mari

cresteri ale saraciei. Compartimentele finale cauta sa explice mecanismele economice ce stau la temelia dinamicii ratei saraciei.

## COMPARTIMENTUL 2: CUANTIFICAREA RATELOR SARACIEI

**Metode similare conditioneaza schimbari similare în masurile ratei saraciei ale Guvernului Republicii Moldova - MEC si Bancii Mondiale.** MEC si Studiul de evaluare a saraciei realizat de Banca Mondiala (anul 2004) aplica metode similare pentru estimarea ratelor saraciei. Cele doua valori estimate ale saraciei nationale se deplaseaza împreuna în timp (Figura 2.1). Mai mult ca atât, cele doua masuri ale saraciei se deplaseaza împreuna si în functie de regiuni (de exemplu, faceti referinta la Figura 3.2). Presumtiile facute atât de MEC, cât si de Banca Mondiala, sunt rationale si masurarile rezultante ale saraciei au o dinamica rationala si ele. Diferenta dintre aceste doua masuri poate fi explicata prin careva discrepante minore în metodologiile de calcul (Caseta 2.1).

### Caseta 2.1: Calculul ratelor saraciei conform metodologiei MEC si a Bancii Mondiale

*Sursa de baza o constituie cercetarea bugetelor gospodariilor casnice.* Ambele masuri mizeaza pe studiul national reprezentativ al gospodariilor casnice realizat de Biroul National de Statistica. Acesta reprezinta un studiu anual, efectuat în baza informatiei colectate lunar. Prin intermediul acestei cercetari, Biroul National colecteaza informatia cu privire la cheltuielile pentru orice bun si serviciu, precum si despre cantitatile consumate. De asemenea, el colecteaza informatia cu privire la structura demografica a fiecarei gospodarii casnice în parte si cu privire la studiile si ocupatiile capilor de gospodarii casnice. Studiul este realizat în mod separat pentru malul drept si Transnistria. La fel ca si în cazul altei informatii statistice oficiale în Republica Moldova, rezultatele de rigoare prezentate aici se refera doar la malul drept.

*În primul rând, definirea si calculul consumului.* Masura MEC include toate cheltuielile consumatorului. Masura Bancii Mondiale exclude articolele de uz îndelungat, pe motiv de lipsa de informatie privind modul de estimare a fluxului anual al consumului de articolele de uz îndelungat. Cazarea este exclusa pentru ca este dificil a imputa plata pentru chiria spatiului în care locuieste proprietarul dintr-un studiu cu doar câtiva chiriasi. Serviciile comunale sunt si ele excluse din motivul modificarilor la subventiile pentru încalzire si electricitate (ceea ce înseamna, de exemplu, ca estimarile consumului kilowatt-ore ar fi inconsecvente în timp).

*Ulterior, ajustarea consumului la o baza pe cap de locuitor sau pe echivalent adult.* Cercetarea Bugetelor Gospodariilor Casnice raporteaza consumul pe gospodarii casnice individuale. În scopul facilitarii interpretarii de catre publicul general, masura Bancii Mondiale exprima consumul pe cap de locuitor, adica, prin împartirea la numarul de persoane din gospodaria casnica. Dar membrii gospodariei casnice pot avea nevoi diferite. De aceea, MEC calculeaza consumul pe echivalent adult, unde dimensiunea gospodariei casnice este ajustata la nivelul si structura dimensiunii gospodariei casnice. Analiza sensibilitatii efectuata de catre Banca Mondiala a relatat ca profilul celor saraci a ramas în mare masura neschimbat la utilizarea calculului pe cap de locuitor comparativ cu masura pe echivalent adult.

*În continuare, reducerea inflatiei cheltuielilor de consum.* Reducerea inflatiei se extinde asupra dimensiunilor temporale si spatiale. Referitor la timp, inflatia tuturor valorilor consumului dintr-un anumit an este redusa pâna la nivelul preturilor din luna ianuarie. MEC realizeaza acest lucru prin utilizarea IPC. Totusi, componenta pretul la produsele alimentare din cadrul IPC se bazeaza pe pietele urbane, unde preturile sunt peste cele înregistrate pe pietele din regiunile rurale. Masura Bancii Mondiale

ia în calcul diferența de preț la produsele alimentare în funcție de regiunile rurale, orașele mici și centrele urbane mari, prin utilizarea prețurilor implicite din studiul menționat.

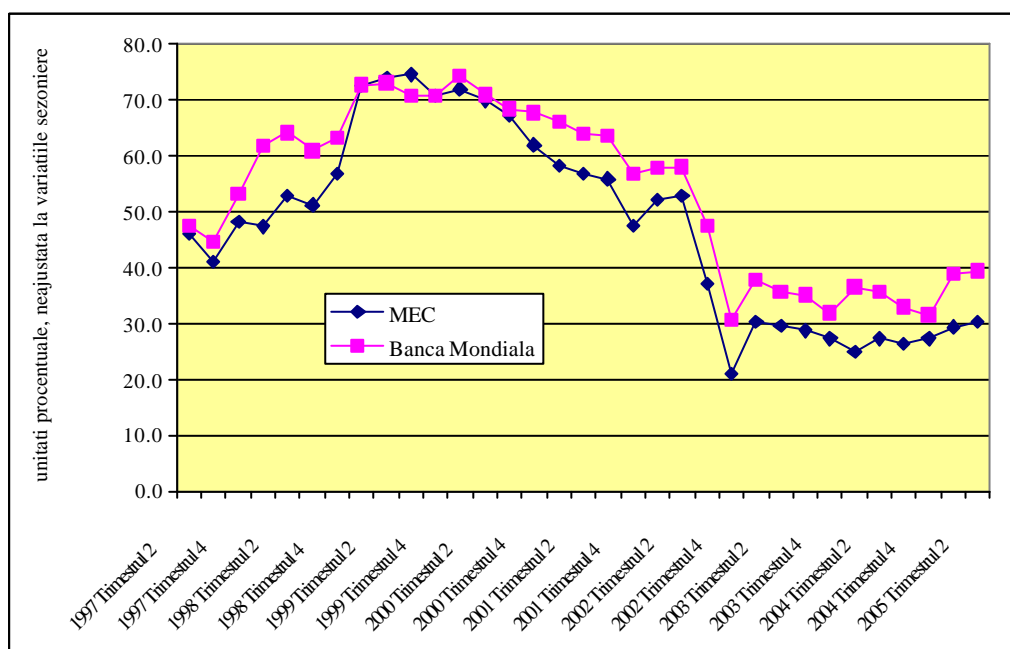
*În continuare, definiția și calculul pragurilor săraciei standard și în baza componentei alimentare.* Pragul săraciei în baza componentei alimentare este costul ce revine unei persoane pe luna pentru achiziționarea cosului minim biologic necesar de produse alimentare. Componenta alimentară a pragului săraciei utilizată de MEC este costul de achiziționare a produselor alimentare suficiente să furnizeze 2.282 kilocalorii pe zi pentru o singură persoană, comparativ cu valoarea utilizată de Banca Mondială egală cu 2.100 kilocalorii. Pragul săraciei standard reprezintă componenta alimentară a pragului săraciei plus cheltuielile pentru produsele nealimentare (calculate din datele cu privire la gospodăriile casnice adiacente componentei alimentare ale pragului săraciei). În cazul în care consumul este ajustat la echivalent adult, atunci în mod corespunzător și pragul săraciei trebuie măsurat pe echivalent adult (și nu pe cap de locuitor).

Atunci, rata săraciei va reprezenta proporția populației ale cărei nivel de consum (determinat fie pe cap de locuitor, fie pe echivalent adult) este sub nivelul pragului săraciei.

*În concluzie, ratele diferă din câteva motive tehnice.* În comparație cu măsura MEC, măsura utilizată de Banca Mondială:

1. Excluză unele cheltuieli de consum;
2. Ajustează consumul în funcție de regiuni la diferențele de preț la produsele alimentare;
3. Evaluează consumul în baza principiului pe cap de locuitor și nu pe echivalent adult; plus
4. Aplică o valoare ceva mai mică pentru cantitatea minimă de calorii.

Figura 2.1: Măsurile MEC (date neoficiale) și ale Bancii Mondiale pentru rata săraciei naționale



**Ambele măsuri ale săraciei sunt corecte.** Traseul măsurii MEC a ratei săraciei este ușor sub cel al măsurii Bancii Mondiale. Principalul motiv incriminat este că pragul săraciei

utilizat de MEC este sub pragul saraciei utilizat de Banca Mondiala; de aceea mai putine gospodarii casnice în Republica Moldova nimeresc sub pragul saraciei utilizat de MEC decât nimeresc sub pragul saraciei utilizat de Banca Mondiala. Discrepanta în pragurile saraciei este una neimportanta, asa cum nu exista o singura definitie obiectiva a ei (Ravallion, 1998). Este importanta alegerea unui prag al saraciei care ar fi util pentru interpretarea evolutiei dinamice a saraciei, iar ambele masuri enumerate corespund acestui criteriu.

**Guvernul Republicii Moldova si-a perfectionat considerabil metodologia de masurare a saraciei în anii recenti.** Guvernul obisnuia sa genereze câteva rate; dar recent a convenit asupra unei singure masuri nationale a ratei saraciei, care este calculata de MEC în colaborare cu Biroul National de Statistica. MEC preconizeaza sa realizeze câteva perfectionari ale masurii ratei saraciei, începând cu Cercetarea Bugetelor Gospodariilor Casnice din anul 2006, iar aceste perfectionari vor solutiona majoritatea divergentelor cu masura Bancii Mondiale. De exemplu, noua masura MEC va exclude bunurile de uz îndelungat din consum si va efectua ajustarile la preturile regionale.

**Pe scurt, masura saraciei utilizata de Guvern - MEC este elaborata bine si în practica corespunde cu masura adoptata de Banca Mondiala.** Asa cum MEC preconizeaza modificarea metodologiei sale, plus pe motiv de simplitate si compatibilitate internationala, profilul saraciei din continuare va face uz de masura Bancii Mondiale.

### COMPARTIMENTUL 3: PROFILUL SARACIEI

**Acest Profil reprezinta o cautare de indicii ce ar explica stabilizarea ratei saraciei** Profilul descrie dinamica ratei saraciei si caracteristicile populatiei pauperizate din Republica Moldova, cu accent pe realizarile recente. Obiectivul este de a determina principalele componente statistice ale evolutiei ratei saraciei. Compartimentele ce urmeaza cauta sa explice mecanismele economice care stau la temelia schimbarilor în componente.

La demararea procesului, strategia va consta în descompunerea ratei saraciei nationale utilizând sisteme alternative de clasificare. Profilul descompune rata saraciei în functie de regiuni, de activitatile economice majore ale capilor gospodariilor casnice, de caracteristicile demografice, asa cum ar fi vârsta si genul capilor gospodariilor casnice, precum si în baza unor alte criterii.

**În mediul rural, rata saraciei s-a stabilizat, iar ulterior a început sa creasca.** Dezagregarea pe regiuni releva ca saracia a continuat sa scada în centrele urbane în anul 2004 si primele trei trimestre ale anului 2005 (Tabelul 3.1). Dar rata saraciei în zonele rurale, unde locuieste 63 la suta din populatia tarii, a crescut în perioada anului 2004 si trimestrele T1-T3 ale anului 2005, o crestere cu 6,8 unitati procentuale fata de anul 2003 (aria hasurata din Tabelul 3.1). Saracia rurala a crescut conform masurii utilizate de Guvernul Republicii Moldova – MEC, cât si conform masurii saraciei utilizate de Banca Mondiala (Figura 3.2). Rata saraciei a scazut în orasele mici în anul 2004, desi ea a înregistrat o ascensiune în trimestrele T1-T3 ale anului 2005.

**Tabelul 3.1: Rata saraciei în functie de regiuni (în unitati procentuale)**

	1997	1999	2002	2003	2004	2005 T1-T3
Orase mari	32,1	50,4	28,6	22,7	17,3	14,7

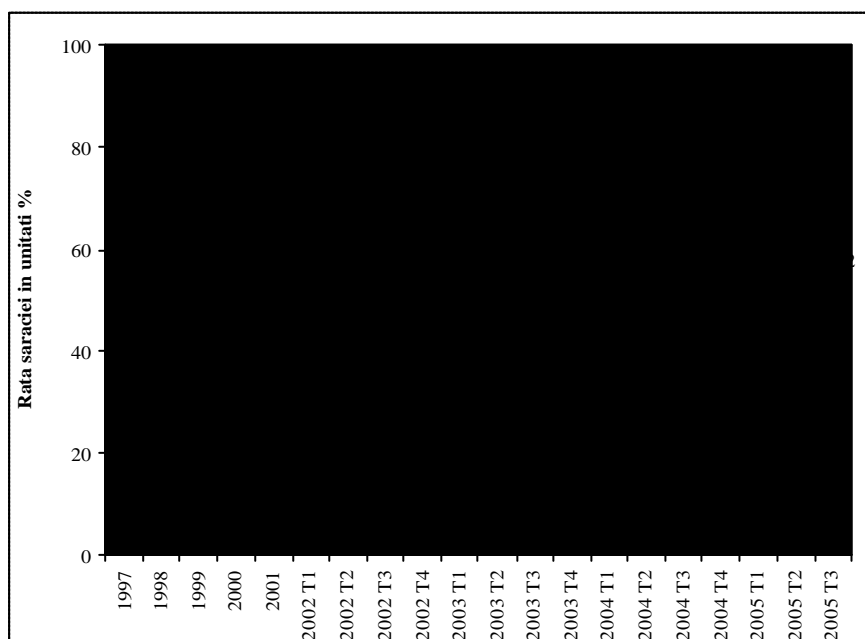
Orasele mici	62,5	80,9	62,3	49,4	45,7	48,5
Zonele rurale	51,9	76,9	51	35,7	37,1	42,5

Note: Valorile pentru trimestrele T1-T3 ale anului 2005 tin cont de variatiile sezoniere. Aceste valori si cele ce urmeaza fac uz de pragul obisnuit al saraciei. Sursa: Banca Mondiala si Cercetarea Bugetelor Gospodariilor Casnice.

**Explica oare recolta modesta de cereale din anul 2004 evolutia ascendenta a saraciei rurale?** Pare logica întrebarea daca stabilizarea saraciei rurale a fost cauzata de un soc tranzitoriu, sau de o eroare temporara în procedura de masurare. În particular, precipitatiile reduse de ploi si zapada de la finele anului 2003 au conditionat o recolta neobisnuit de modesta de grâu de iarna în trimestrul doi al anului 2004. De aceea, sunt importante cronometrarea si persistenta stabilizarii saraciei în regiunile rurale. Pentru a face fata acestei situatii, datele trimestriale tin cont de variatiile sezoniere, utilizând fluctuatiile trimestriale medii ale ratelor saraciei din perioada anilor 1997-2004.

**Stabilizarea ratei saraciei rurale este o evolutie bine-determinata si nu rezultatul unei recolte proaste.** Tabloul trimestrial rezultat sugereaza faptul ca rata saraciei rurale a înregistrat o ascensiune modesta începând cu trimestrul patru al anului 2002 (Figura 3.1). Aceasta perioada marcheaza punctul de plecare de la care ratele saraciei rurale si nationale au încetat sa mai scada si a ramas uniforma cu ceva timp înainte de recolta mica a grâului de iarna din trimestrul doi al anului 2004. Important, rata saraciei rurale a fost stabila sau în ascensiune timp de aproximativ 11 trimestre – circa trei ani. Acest tablou persista la utilizarea ambelor masuri ale MEC sau Bancii Mondiale pentru rata saraciei rurale (Figura 3.2). Tinând cont de acest record, pare sigura concluzia ca stabilizarea ratei saraciei rurale nu este rezultatul recoltei proaste a grâului de iarna din anul 2002 si probabil nu este o aberatie statistica.

**Figura 3.1: Ratele saraciei pe regiuni - anuale pentru perioada 1997-2001, trimestriale si corelate variatiilor sezoniere pentru anii 2002-trimestrul T3 2005**



**Figura 3.2: Masurile MEC (date neoficiale) si ale Bancii Mondiale pentru rata saraciei rurale (fara ajustare la variatiile sezoniere)**



Rata saraciei în orasele mici s-a stabilizat si ea, începând cu trimestrul patru al anului 2002, desi rata a fost volatila de atunci. În orasele mari, rata saraciei a continuat sa scada pe parcursul anilor 2002 si 2003, si anul 2005 nu a fost o exceptie nici el.

**Analiza incidentei cresterii indica o îndepartare de la cresterea „pro-saraci” a consumului la scara nationala.** Un alt mecanism de înțelegere a evolutiei saraciei este analiza repartitiei cresterii cheltuielilor de consum în rândul grupurilor mai înstarite si mai sarace ale populatiei. O modalitate de a realiza acest lucru este prin ilustrarea grafica a curbelor incidentei cresterii (Casetă 3.1). La nivel national, cresterea consumului pe perioada anilor 2002-2003 i-a favorizat pe cei saraci, dar cresterea în perioada anilor 2003-2004 a fost în mare parte neutra privind grupurile de venituri (Figurile 3.3a si 3.3b).

### Casetă 3.1: Explicatia curbelor incidentei cresterii

Curbele incidentei cresterii elucideaza relatia dintre crestere si reducerea saraciei. Curba în platou din fiecare imagine reprezinta rata medie de crestere a cheltuielilor nominale ale consumatorilor pe perioada de timp data. Curba denivelata din fiecare figura reprezinta curba incidentei cresterii. Curba indica rata medie de crestere a cheltuielilor de consum (pe axa verticala) a fiecarui grup de repartitie a cheltuielilor pe cap de locuitor (axa orizontala), începând de la cei mai saraci si ajungând pâna la cei mai înstariti. Un grup cu un anumit consum pe cap de locuitor beneficiaza disproportional de pe urma cresterii atunci, când curba este amplasata de asupra liniei, si respectiv beneficiaza într-o masura mai putin proportionala de pe urma cresterii atunci, când curba este situata sub linie.

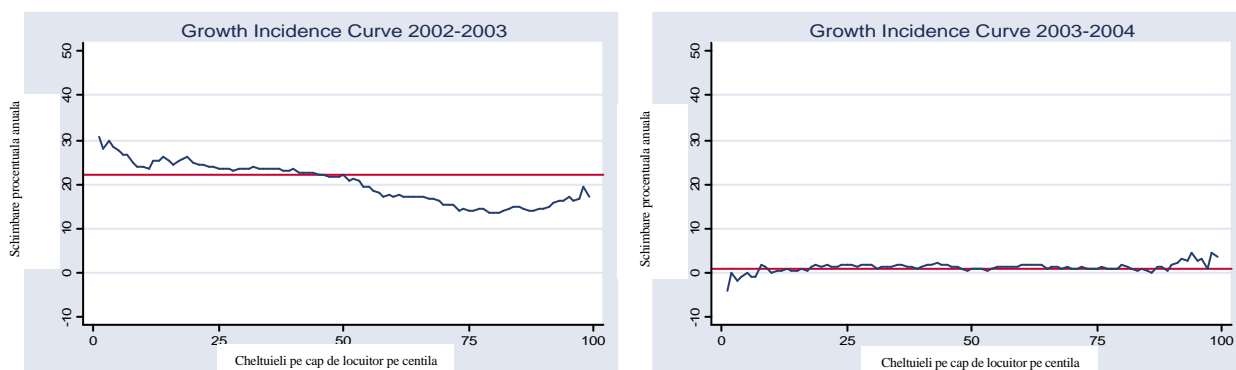
**În regiunile rurale, cresterea consumului s-a deplasat de la „pro-saraci” pe perioada anilor 2002-2003 la preponderent „neutru” pe perioada anilor 2003-2004.** Cresterea cheltuielilor de consum în zonele rurale în perioada anilor 2002-2003 a conditionat un adaos disproportional la cheltuielile din rândul grupurilor relativ sarace si un adaos mai putin

proportional pentru grupurile relativ înstărite (Figura 3.6a). În contrast, cei săraci n-au obținut vreun avantaj distributiv în anii 2003-2004 (Figura 3.6b). Aceasta trecere, înregistrată în zonele rurale, de la creșterea orientată spre săraci la creșterea neutră față de săracie este în mod particular semnificativa, din moment ce aproximativ 70 la suta din cei săraci locuiesc în mediul rural.

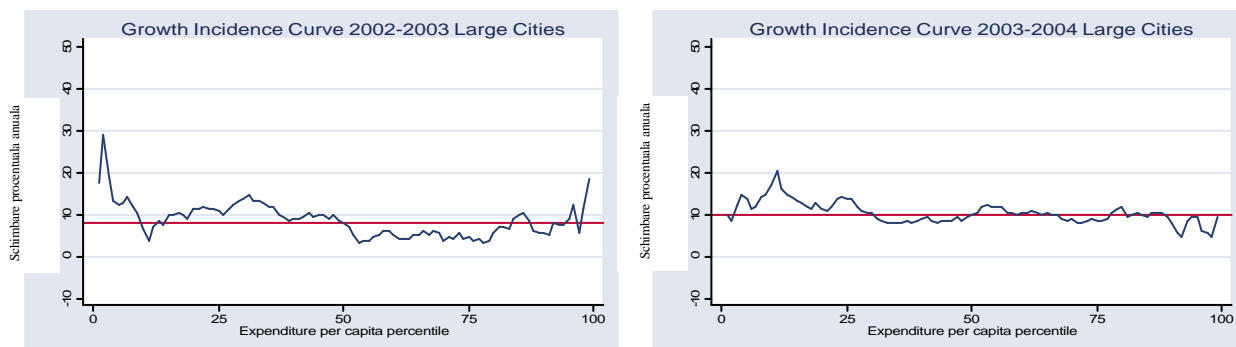
**Nu s-au înregistrat careva tendințe redistributive majore în orasele mari și orasele mici.** Creșterea cheltuielilor în orasele mari în perioada anilor 2002-2003 a fost modest utila jumătății de jos a repartitiei în defavoarea jumătății de sus (Figura 3.4a). În contrast, s-a înregistrat doar o mică repartizare a adaosurilor din consum din perioada anilor 2003-2004 în rândul grupului cel mai sărac (Figura 3.4b). În orasele mici, grupurile cele mai sărace și cele mai înstărite au beneficiat proporțional de pe urma creșterii consumului în perioada anilor 2002-2003, în timp ce grupurile cu venit mediu au beneficiat într-o măsură mai puțin proporțională (Figura 3.5a). Cele mai sărace 25 procente din gospodăriile casnice din orasele mici au beneficiat doar ceva puțin mai mult decât proporțional de pe urma creșterii consumului în perioada anilor 2003-2004 (Figura 3.5b).

**S-a înregistrat o creștere subită a ratei săraciei în rândul producătorilor agricoli.** Dezagregarea ratei săraciei naționale în funcție de activitățile economice majore ale capilor de gospodării casnice confirmă concluziile oferite de dezagregarea datelor pe regiuni (Tabelul 3.1). Începând cu anul 2003, rata săraciei în gospodăriile casnice ce sunt conduse de un producător agricol a crescut cu 12 unități procentuale (aria hasurată din Tabelul 3.2). Ratele săraciei au crescut, de asemenea, în anul 2004 și trimestrele T1-T3 ale anului 2005 în rândul gospodăriilor casnice conduse de pensionari. În regiunile rurale, rata săraciei în rândul gospodăriilor casnice conduse de pensionari a sporit cu 3,1 unități procentuale în anul 2004 și cu 4,6 unități procentuale în trimestrele T1-T3 ale anului 2005 (Tabelul din Anexa 4). La nivel național, precum și în regiunile rurale, gospodăriile casnice conduse de persoanele angajate în activități pe cont propriu au înregistrat cele mai modeste rate în anul 2004 și în trimestrele T1-T3 ale anului 2005.

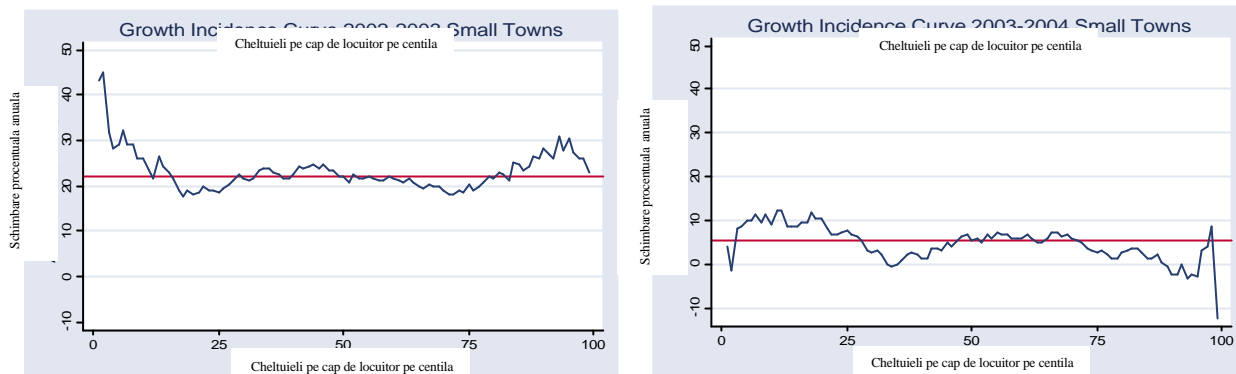
**Figurile 3.3a și 3.3b: Curbele incidentei creșterii naționale**



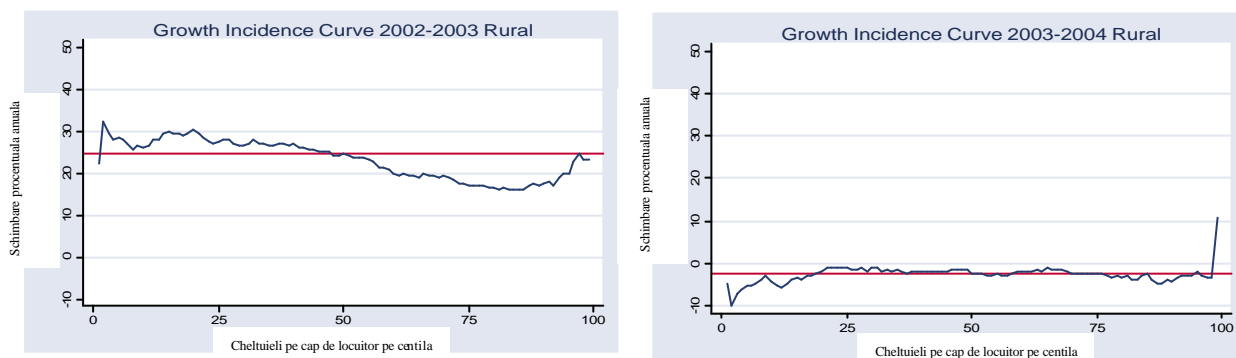
**Figurile 3.4a și 3.4b: Curbele incidentei creșterii pentru orasele mari**



**Figurile 3.5a si 3.5b: Curbele incidentei cresterii pentru orasele mici**



**Figurile 3.6a si 3.6b: Curbele incidentei cresterii pentru regiunile rurale**



**Tabelul 3.2: Rata saraciei în functie de principalele activitati economice ale capilor gospodariilor casnice (în unitati procentuale)**

	1997	1999	2002	2003	2004	T1-T3 2005
Producator agricol	50,4	74,3	53,9	35,7	41,8	47,7
Angajat în agricultura	55,1	80,7	66,4	53,2	47,0	50,5
Angajat în afara agriculturii	43,5	65,6	40,5	31,7	28,3	30,5
Activitate pe cont propriu	35,7	51,7	32,1	21,2	22,5	17,1
Pensionar	47,3	72,8	47,4	32,4	33,0	35,1
Alt	41,4	67,9	25,8	34,1	20,4	NA
Somer	62,5	74,0	64,3	54,3	24,1	NA

Note: Valorile pentru trimestrele T1-T3 ale anului 2005 tin cont de variatiile sezoniere.

Sursa: Banca Mondiala si Cercetarea Bugetelor Gospodariilor Casnice

**Probabilitatea de a fi sarac mai depinde, totodata, si de studiile si vârsta capilor gospodariilor casnice, precum si de numarul de copii în gospodaria casnica.** Rata saraciei a fost relativ scazuta pentru gospodariile casnice conduse de persoanele cu studii superioare, sau studii profesional-tehnice (Tabelul 3.3). Cea mai înalta rata a saraciei a fost înregistrata în rândul gospodariilor casnice cu capii de familie având doar studii primare (zona hasurata din Tabelul 3.3). În regiunile rurale, cele mai înalte rate ale saraciei în anii 2003 si 2004 au fost raportate în

gospodariile casnice conduse de o persoana agramata, sau de o persoana cu studii doar primare (Tabelul din Anexa 4).

**Tabelul 3.3: Rata saraciei pe nivelul de educatie al capului gospodariei casnice (în unitati procentuale)**

	1997	1999	2002	2003	2004	T1-T3 2005
Studii superioare	30,2	49,7	23,8	17,8	15,2	19,9
Studii profesional-tehnice	50,2	69,9	44,3	30,4	25,7	39,8
Studii secundare generale	52,0	76,2	53,9	39,7	36,6	49,9
Studii primare	52,7	79,1	54,8	41,0	44,5	43,6
Agramat	47,5	75,1	52,9	33,8	37,7	34,9

Note: a/ Valorile pentru trimestrele T1-T3 ale anului 2005 tin cont de variatiile sezoniere.

Sursa: Banca Mondiala si Cercetarea Bugetelor Gospodariilor Casnice

În anii 2003 si 2004, gospodariile casnice conduse de persoanele cu vârstele cuprinse în 30-39 si 40-49 ani au înregistrat cele mai înalte rate ale saraciei. Totusi, în anul 2004 s-a înregistrat o crestere a ratei saraciei în rândul gospodariilor casnice conduse de persoanele în etate, cu vârsta peste 70 ani (aria hasurata din Tabelul 3.4), dar aceasta crestere n-a fost observata în trimestrele T1-T3 ale anului 2005.

**Tabelul 3.4: Rata saraciei în functie de vârsta capului gospodariei casnice (în unitati procentuale)**

	1997	1999	2002	2003	2004	T1-T3 2005
<30 ani	48,2	72,3	44,3	32,7	26,7	35,4
30-39 ani	49,2	77,0	54,6	37,2	36,1	38,0
40-49 ani	50,0	71,1	50,5	38,4	36,7	42,0
50-59 ani	47,7	66,1	43,7	34,7	34,3	39,0
60-69 ani	43,4	68,0	44,1	31,5	30,5	28,7
>=70 ani	49,2	73,3	47,9	30,4	33,7	32,8

Note: Valorile pentru trimestrele T1-T3 ale anului 2005 tin cont de variatiile sezoniere.

Sursa: Banca Mondiala si Cercetarea Bugetelor Gospodariilor Casnice

În mediul rural, ratele saraciei au sporit în anul 2004 si în trimestrele T1-T3 ale anului 2005 în rândul gospodariilor casnice conduse de persoanele cu vârsta trecuta de 50 ani (aria hasurata din Tabelul 3.5). Acest tablou merita o interpretare desfasurata în continuare. De exemplu, ratele mai mari ale saraciei ar putea reflecta deteriorarea sanatatii, astfel, cauzând dificultati la cultivarea terenurilor agricole sau la câstigarea subzistentei din munca salarizata.

**Tabelul 3.5: Ratele saraciei în regiunile rurale în functie de vârsta capului gospodariei casnice (în unitati procentuale)**

	1997	1999	2002	2003	2004	T1-T3 2005
<30 ani	52,3	88,2	65,3	46,5	43,7	52,5
30-39 ani	52,2	82,3	63,3	40,9	41,5	43,2
40-49 ani	52,9	75,6	52,8	38,6	38,0	43,9
50-59 ani	52,7	71,9	42,7	35,6	36,9	43,3
60-69 ani	41,7	69,6	42,3	29,3	31,5	31,9

>=70 ani	48,5	72,7	47,2	24,5	32,7	34,2
----------	------	------	------	------	------	------

Note: Valorile pentru trimestrele T1-T3 ale anului 2005 tin cont de variatiile sezoniere.

Sursa: Banca Mondiala si Cercetarea Bugetelor Gospodariilor Casnice

Reîntorcându-ne la nivel national, rata saraciei creste odata cu numarul de copii, iar acest tablou este unul ce persista în toate datele pe perioadele indicate în Tabelul 3.6. Începând cu anul 2003, familiile cu patru sau mai multi copii s-au confruntat cu o crestere a ratei lor medii de saracie.

**Tabelul 3.6: Rata saraciei în functie de numarul de copii din gospodaria casnica (în unitati procentuale)**

	1997	1999	2002	2003	2004	2005 T1-T3
Fara copii	36,2	60,8	36,0	24,1	24,7	28,9
1 copil	47,5	72,6	51,2	38,8	35,2	38,1
2 copii	55,4	80,6	61,4	46,3	47,9	48,2
3 copii	61,9	88,5	74,8	60,9	55,2	67,1
4 si mai multi copii	76,6	89,1	84,1	64,5	66,4	72,0

Note: Valorile pentru trimestrele T1-T3 ale anului 2005 tin cont de variatiile sezoniere.

Sursa: Banca Mondiala si Cercetarea Bugetelor Gospodariilor Casnice

**Totusi, genul nu pare sa fie asociat cu ratele sporite ale saraciei.** Rata saraciei tinde sa fie mai mare pentru gospodariile casnice conduse de barbati, desi în majoritatea tarilor se înregistreaza un tablou invers (Tabelul 3.7). Acest fapt aparent merita o atentie si o cercetare ulterioara. Probabil, multe gospodarii casnice conduse de femei beneficiaza de intrari valutare provenite din activitatea membrilor familiilor moldovenesti din alte regiuni si de peste hotare.

**Tabelul 3.7: Rata saraciei în functie de genul capilor gospodariilor casnice (în unitati procentuale)**

	1997	1999	2002	2003	2004	2005 T1-T3
Barbati	48,5	73,2	49,7	35,8	35,8	39,5
Femei	47,6	67,9	46,1	33,9	31,1	33,3

Note: Valorile pentru trimestrele T1-T3 ale anului 2005 tin cont de variatiile sezoniere.

Sursa: Banca Mondiala si Cercetarea Bugetelor Gospodariilor Casnice

În regiunile rurale, gospodariile casnice conduse de barbati au suferit de rate ale saraciei cu de la trei pâna la patru unitati procentuale mai mari decât gospodariile casnice conduse de femei în perioada anilor 1997-2002 (Tabelul 4 din Anexa). Ratele s-au egalat în anul 2003, iar saracia în rândul gospodariilor casnice conduse de barbati era cu 4,7 unitati procentuale mai mare în anul 2004 si cu 6,2 unitati procentuale mai mare în trimestrele T1 -T3 ale anului 2005.

**Evolutia saraciei în rândul gospodariilor agricole si, într-o masura mai mica, în rândul persoanelor în etate, statistic explica stabilizarea ratei saraciei.** Mai mult ca atât, rata saraciei pare sa fi luat o evolutie moderat ascendenta în regiunile rurale si în rândul gospodariilor casnice conduse de producatorii agricoli. Acest fapt sugereaza ca o analiza efectuata asupra factorilor determinanti ai veniturilor rurale ar putea elucidata esenta stabilizarii si cresterea recenta a saraciei rurale. De aceea, urmatorul compartiment va analiza daca venitul producatorilor agricoli mici ce activeaza în domeniul agriculturii a diminuat sau nu.

Alte domenii de concentrare a saraciei sunt în rândul persoanelor în etate, adica, gospodariile casnice conduse de persoanele trecute de 70 ani, care deseori sunt dependente de pensii, precum si în rândul celor cu cele mai putine studii. Compartimentul 5 va analiza daca acest fenomen este corelat cu evolutia platilor la pensii, sau intrarile valutare provenite din activitatea cetatenilor moldoveni de peste hotare.

#### **COMPARTIMENTUL 4: MOTIVELE POSIBILE ALE STOPARII DECLINULUI SARACIEI RURALE**

**Bunastarea rurala si saracia depind preponderent de agricultura de subzistenta.** Prin definitie, rata saraciei rurale depinde de cheltuielile de consum ale gospodariilor casnice rurale, car la rândul lor depind de veniturile lor. Acest compartiment examineaza principalele componente ale veniturilor rurale pentru o înțelegere mai buna a stoparii declinului si cresterea usoara a ratei saraciei rurale. Abordarea vine sa explice cresterea ratei saraciei rurale, în timp ce economia generala creste, prin explorarea mecanismelor economice ce dicteaza componentele majore ale venitului rural. Printre acestea se numara:

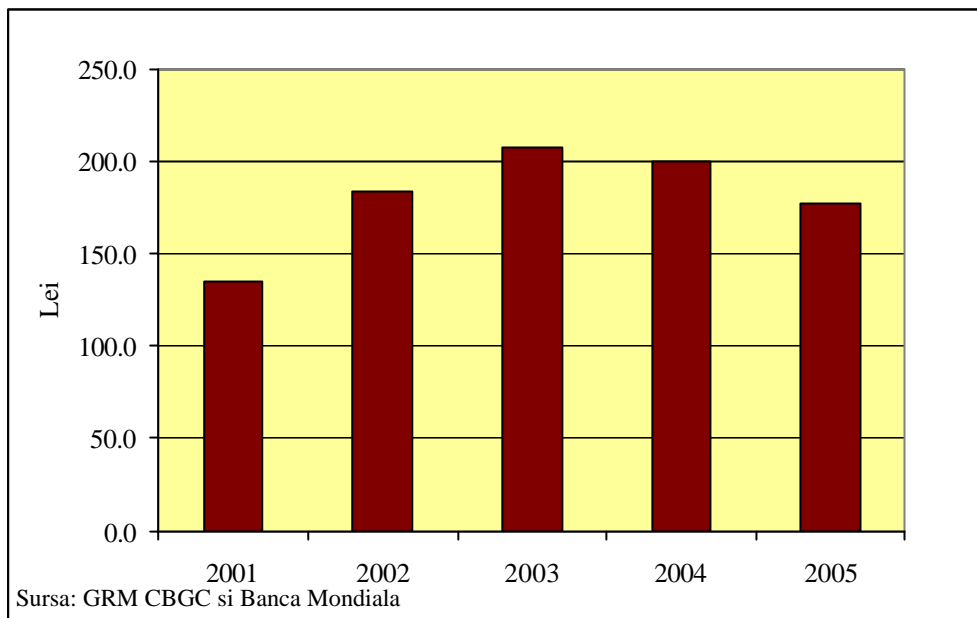
1. Profiturile generate de terenurile agricole detinute sau date în chirie;
2. Veniturile câstigate (salarii) din activitatea agrara si cea neagrara; plus
3. Transferurile, atât formale din partea statului, cât si fluxurile monetare parvenite din munca cetatenilor moldoveni de peste hotare.

Acest compartiment abordeaza veniturile din agricultura (componentele 1 si 2), care reprezinta cea mai importanta sursa a veniturilor rurale; în timp ce urmatorul compartiment abordeaza transferurile. În anul 2004 circa 37 procente din populatia rurala a depins preponderent de venitul generat de gospodariile lor agricole, în timp ce alte 16 procente au depins preponderent de salariile câstigate în sectorul agrar.

**Veniturile agricole sunt în mare parte uniforme sau în descrestere.** Veniturile lunare reale pe cap de locuitor ale gospodariilor agricole, care depind preponderent de veniturile din gospodariile sale agricole, au scazut în anii 2004 si 2005 (Figura 4.1). Cel mai probabil, principalul motiv este conditionat de faptul ca producatorii agricoli sunt prinsi între pretul în descrestere la produsele lor agricole, pe de o parte, si preturile în ascensiune la resurse, pe de alta parte. Un alt motiv posibil este încetinirea repartizarii terenurilor agricole în calitate de proprietate privata.

**Preturile la produsele agricole sunt în platou sau în descrestere.** Analiza se axeaza pe evolutia preturilor relative: initial ea examineaza preturile la produsele agricole, iar apoi preturile la resursele de productie. Indicele pretului producatorului agricol a scazut, în expresie de lei, în perioada anilor 1999-2002, ulterior înregistrând un parcurs în mare masura uniform (Figura 4.2).

**Figura 4.1: Venitul lunar real pe cap de locuitor al gospodariilor agricole ce depind preponderent de venitul agricol (pe durata trimestrelor T1-T3 al fiecarui an)**



**Figura 4.2: Indicele Pretului Producatorului agricol real în Moldova**

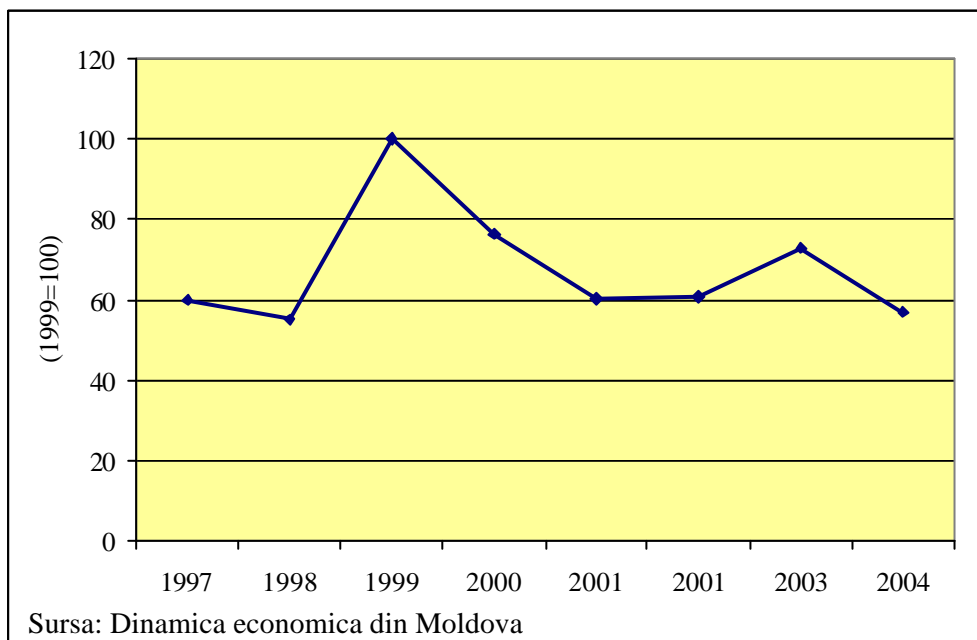
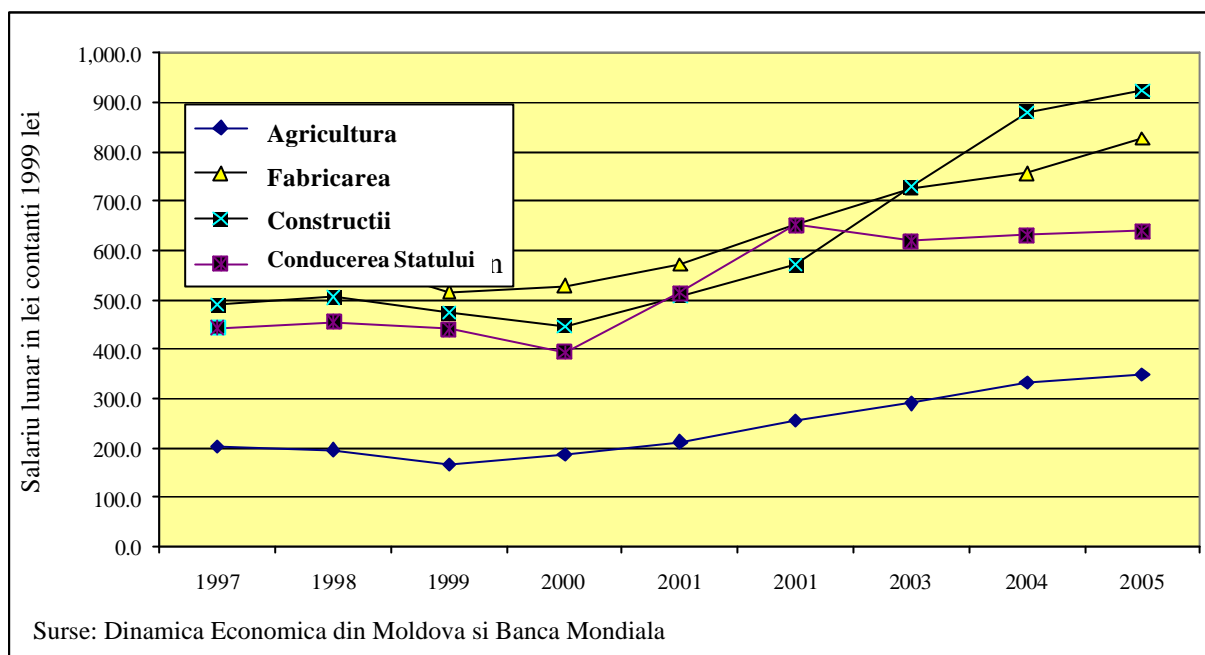


Figura 4.3: Salariile reale din agricultura si din alte sectoare



**Datele cu privire la preturi releva ca lipsa competitivitatii în rândul cumparatorilor pe pietele angro au micșorat pretul cerut de gospodariile agricole individuale pentru anumite culturi.** De exemplu, pretul la grâu oferit producatorilor agricoli din Moldova (pretul gospodariilor agricole individuale) era doar cu 2% mai mic decât pretul international din anul 2000, dar acest decalaj a crescut până la 44 la suta în anul 2002 si continua sa ramâna la cota de 36 procente în anul 2004. Un raport recent al Bancii Mondiale asupra pietelor agricole din Republica Moldova a elucidat un decalaj mare cu preturile la câteva alte produse agricole traditionale (Banca Mondiala, anul 2005). Pentru fructe si legume, dificultatea respectarii standardelor de calitate ale Uniunii Europene ar putea si ea partial explica acest decalaj. Pentru productia vinicola, restrictiile impuse de Rusia asupra importurilor din Moldova au micșorat probabil preturile. Iar pentru restul culturilor, decalajul ar putea fi conditionat de puterea de piata a unui numar mic de cumparatori pe pietele angro cu un numar mare de vânzatori mici.

**Noile limitari în reglementare exercita o influenta de descrestere asupra pretului marfurilor.** Inaugurarea în anul 2002 a unei burse universale de marfuri, prin intermediul careia se impune vânzarea tuturor cerealelor destinate exportului, ar putea fortifica puterea de piata a cumparatorilor si sa ajute câteva astfel de firme sa realizeze profituri din decalajul dintre preturile gospodariilor agricole individuale si preturile internationale la acele produse agricole. Exista constrângeri similare pentru exportul de faina, orz, porumb si semintele de floarea soarelui. Într-un alt exemplu, neoficial Guvernul RM a obligat producatorii agricoli sa exporte grâul prin intermediul caii ferate la un pret relativ mare pe tona de productie. De asemenea, el a solicitat prezentarea unui numar excesiv de documente, asa cum ar fi certificatul de la autoritatile fiscale si fondul social, precum si certificatul de evaluare a conformitatii. Toate aceste cerinte au frânat si ele exportul si au redus profitabilitatea.

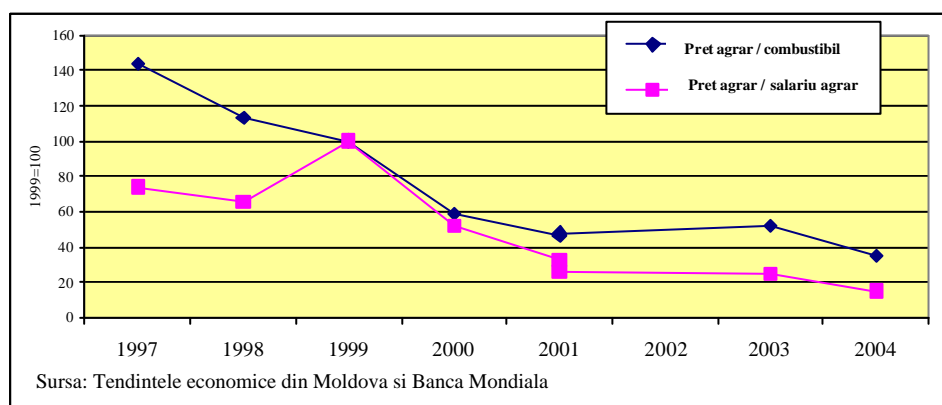
**Salariile si preturile la energie sunt în crestere.** Munca este de regula cea mai mare resursa în producerea agricola, cu exceptia terenurilor agricole. Salariile lunare medii în sectorul agrar din Moldova au înregistrat o crestere persistenta, în lei moldovenesti, începând cu anul 1999 (Figura 4.3). Producatorii agricoli din Republica Moldova se confrunta cu cresterea salariilor deoarece muncitorii sunt ademeniti de salariile mai mari din orase si peste hotare. Astfel, producatorii agricoli sunt obligati sa concureze pentru forta de munca cu patronii urbani si cei straini.

Migrarea în regiunile urbane este atractiva deoarece salariile lunare medii în lei moldovenesti curenti erau la un nivel mai mare în sectoarele economice ce sunt preponderent amplasate la oras. Mai important este ca ponderea constructiilor în structura PIB a crescut de la 2,9 procente în anii 2002 si 2003 pâna la 3.5 procente în anul 2005, iar acest fapt probabil ia atras pe muncitorii rurali. Salariile reale au înregistrat o crestere în asa sectoare cu amplasare urbana, cum ar fi constructiile, confectionarea si conducerea de stat (Figura 4.3).

Mai mult ca atât, salariile lunare medii ale muncitorilor migranti din Moldova în Federatia Rusa, Portugalia si Italia este cu mult peste salariile medii pentru toate categoriile de muncitorii din Republica Moldova, conform constatarilor unui studiu recent (OIM, FMI si CE, anul 2004; faceti referinta la Tabelul 4.1). Acest exod rezultat din Moldova a conditionat un declin al fortei de munca autohtone pentru anii 2002-2004 (Tabelul 4.2). Forta de munca rurala s-a redus si mai mult decât forta de munca nationala, asa cum unii muncitori din regiunile rurale au migrat la Chisinau si Balti. Acest declin s-a concentrat în rândul grupurilor de vârsta tinere (Tabelul 4.2).

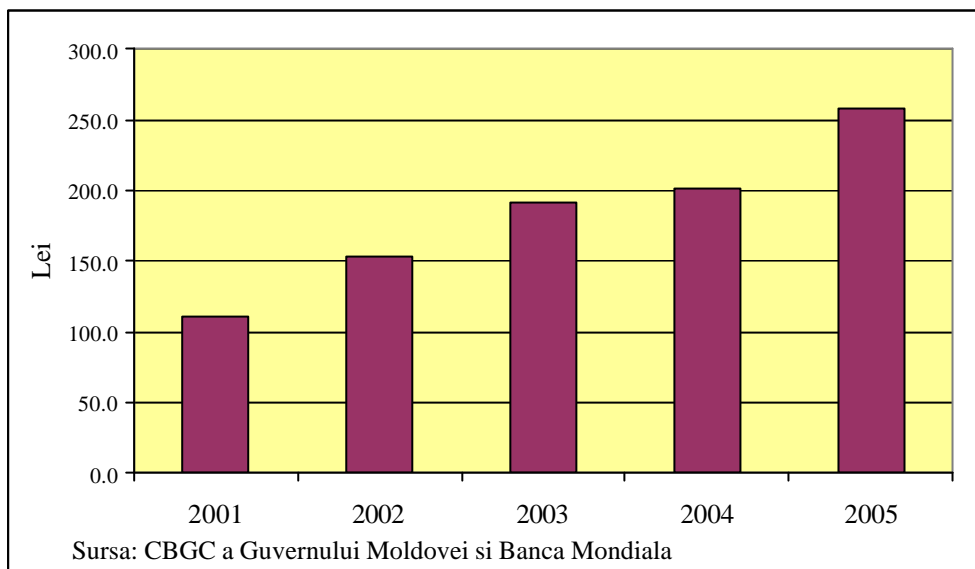
Important este ca indicele pretului la produselor agricole a scazut comparativ cu salariile în fiecare an începând cu 1999 (Figura 4.4). Indicele de pret în sectorul agrar a înregistrat si el o scadere continua comparativ cu pretul la benzina (Figura 4.4), si acelasi lucru s-ar putea spune cu mare probabilitate si în comparatie cu preturile la motorina si îngrasaminte. Combinarea unor asa factori ca, preturi stabile sau în descrestere la produsele finale, cresterea preturilor la resurse, noile regulamente, sugereaza o scadere a profiturilor în sectorul agrar, astfel limitând venitul producatorilor agricoli.

**Figura 4.4: Indicele preturilor produselor agricole relativ cu preturile la resurse**



În timp ce producătorii agricoli au suferit de pe urma creșterii salariilor în sectorul agrar, salariații din contra au beneficiat. Creșterea stabilă a salariilor în sectorul agrar este asociată cu creșterea stabilă a venitului lunar real pe cap de locuitor în rândul gospodăriilor agricole care își obțin venitul lor preponderent din activitatea în sectorul agrar (Figura 4.5).

**Figura 4.5: Venitul lunar real pe cap de locuitor al gospodăriilor agricole care depind preponderent de activitatea în sectorul agrar (în perioada trimestrelor T1-T3 al fiecărui an ilustrat)**



**Repartizarea terenurilor gospodăriilor agricole individuale a încetinit cam aproximativ odată cu diminuarea sărăciei.** În timp ce evoluția preturilor a diminuat veniturile nete ale producătorilor agricoli mici, încetinirea procesului de repartizare a terenurilor agricole din anii 2002 și 2003 au decelerat creșterea micilor gospodării agricole de familie. Repartizarea terenurilor a demarat la finele anilor 1990 și acest fapt a ajutat la recuperarea producției agricole. Acest fapt este datorat faptului că micii producători agricoli sunt motivați și au stimulente să investească, fapt care la rândul său le sporește eficiența și veniturile. Astfel, frânarea procesului de repartizare a terenurilor gospodăriilor agricole de familie individuale a consemnat nerealizarea potențialului de creștere a veniturilor agricole și a potențialului de reducere a sărăciei.

Începând cu anul 2002, cota-parte a terenurilor agricole cultivate de către gospodăriile agricole de familie individuale a rămas constantă la valoarea de sub 60 la sută. Celelalte 40 procente din terenuri sunt cultivate de gospodăriile agricole corporative sau de colhozurile „restructurate” care închiriază cea mai mare parte a terenurilor sale agricole de la membrii săi la prețuri de chirie mici. Aceste prețuri de chirie sunt mici deoarece gospodăriile agricole corporative deseori cultivă grâu și oleaginoase, prețurile pentru care sunt reduse, plus gospodăriile agricole corporative sunt mai puțin eficiente.

**Influențele ulterioare au contribuit la declinul profitului în agricultură.** Un climat investițional mai bun ar fi consolidat profitul în agricultură. Restricțiile asupra exporturilor agricole către Comunitatea Europeană și Rusia, aparent pe motiv de calitate insuficientă, reduc

stimulentele pentru investitii straine în agricultura Moldovei. Accesul limitat la finantare si dezvoltarea insuficienta a pietei funciare pot constrânge de asemenea investitiile în agricultura. Deteriorarea infrastructurii rurale si a drumurilor în special prezinta o alta constrângere pentru productivitate si generarea veniturilor în spatiul rural.

**În concluzie, dinamica pietelor si reglementarilor, de când cu încetinirea repartizarii terenurilor agricole, au conditionat cresterea saraciei în rândul producatorilor agricoli.** Cererea pronuntata pentru forta de munca la Chisinau si peste hotarele tarii a indus migrarea din mediul rural si au conditionat cresterea salariilor reale ale muncitorilor din sfera agrara. Pe parcursul aceluiasi interval de timp, pretul la energie a crescut continuu. Producatorii agricoli din Moldova nu au fost în stare sa faca fata costului înalt al resurselor prin ridicarea preturilor la produsele lor agricole. Venitul gospodariilor agricole a fost limitat si el de introducerea noilor regulamente cu privire la exporturi si, în particular, cerinta de a comercializa grâul si alte marfuri destinate exportului obligator prin intermediul bursei universale de marfuri. Mai mult ca atât, sfârșitul perioadei de repartizare a terenurilor agricole pare sa fie corelata cu sfârșitul scaderii ratei saraciei rurale. Aceasta evolutie a redus veniturile si a sporit saracia în rândul gospodariilor care depind preponderent de gospodariile sale agricole. Totusi, muncitorii din constructii si alte sectoare amplasate în urbe au beneficiat de ridicarea salariilor si aceasta evolutie a contribuit la reducerea în continuare a ratei saraciei în zonele urbane.

Alte doua fluxuri de venit au influentat evolutia saraciei: transferurile de la stat si intrarile valutare provenite din activitatea cetatenilor moldoveni de peste hotare. Urmatorul compartiment evalueaza impactul lor.

## **COMPARTIMENTUL 5: SCHIMBARILE RECENTE ÎN TRANSFERURILE PUBLICE SI PRIVATE SI IMPACTUL LOR ASUPRA SARACIEI**

Analizele saraciei efectuate între anii 1997 si 2002 au evidentiat importanta cresterii în generarea unor venituri mai mari pentru populatie. În timp ce o parte a acestei cresteri a fost conditionata de cresterea exporturilor si salariilor, veniturile gospodariilor casnice au crescut în trecut odata cu cresterea pensiilor si intrarilor valutare provenite din activitatea cetatenilor moldoveni din strainatate. Acest compartiment examineaza evolutia transferurilor publice si private în scopul înțelegerii rolului lor în stagnarea recenta a nivelurilor de saracie.

**Guvernul Republicii Moldova transfera beneficii prin intermediul multor programe.** Majoritatea transferurilor publice sunt indemnizatii de pensionare; acestea includ pensii pentru limita de vârstă, precum si pensiile pentru persoanele de vârstă apta de munca cu grad de invaliditate, pensii de la stat persoanelor cu suferinta si pensii sociale. Veniturile de la pensii au sporit la un tempo mai rapid decât alte surse de subzistenta, atingând cota de circa 31 procente pe an între anii 2000 si 2002, si 12 procente între anii 2002 si 2004. Drept rezultat, cota parte a pensiilor în structura generala a venitului gospodariilor casnice s-a majorat de la 10 procente în anul 1999 pâna la 16 procente între anii 2002 si 2004 (Tabelul 5.1).

**Tabelul 5.1. Moldova: structura veniturii – anii 1999-2004**  
(cote de unitati procentuale în sumele totale)

	1999	2000	2001	2002	2003	2004
Salarii	49,0%	52,4%	49,5%	46,4%	46,3%	47,9%
Activitate pe cont propriu	2,3%	2,0%	2,0%	2,1%	3,1%	3,1%
Agricultura	9,2%	9,6%	9,6%	11,5%	10,3%	7,6%
Transferuri de la stat	0,7%	0,4%	0,6%	1,2%	1,2%	1,3%
Pensii	10,5%	12,4%	14,1%	15,9%	15,2%	16,0%
Transferuri private si intrari valutare provenite din activitatea cetatenilor moldoveni din strainatate	6,6%	7,9%	10,3%	10,4%	11,9%	13,8%
Credite	11,9%	11,7%	10,6%	9,2%	8,1%	7,4%
Compensatii nominale	0,0%	0,5%	0,7%	1,3%	1,1%	0,9%
Alte venituri	9,7%	3,2%	2,5%	2,1%	2,8%	2,0%
Total	100,0%	100,0%	100,0%	100,0%	100,0%	100,0%

Sursa: estimarile Bancii Mondiale în baza CBGC, anii 1999-2004.

**Beneficiile de pensionare acopera paturi largi ale populatiei, dar impactul lor asupra reducerii saraciei este relativ mic în regiunile rurale.** Circa jumatate din gospodariile agricole din Moldova beneficiaza de pensii, iar acestea din urma reprezinta o sursa importanta de subzistenta pentru reducerea saraciei. Existenta sistemului de pensii reduce cel mai mult saracia în orasele mari, acolo unde pensiile au redus rata saraciei pâna la 11 procente în anul 2004 comparativ cu 22 procente fara pensii. În regiunile rurale, impactul pensiilor asupra saraciei este mai mic, egal cu circa 6 unitati procentuale: pensiile diminueaza rata saraciei rurale pâna la 29 la suta, comparativ cu 35 procente fara pensii.

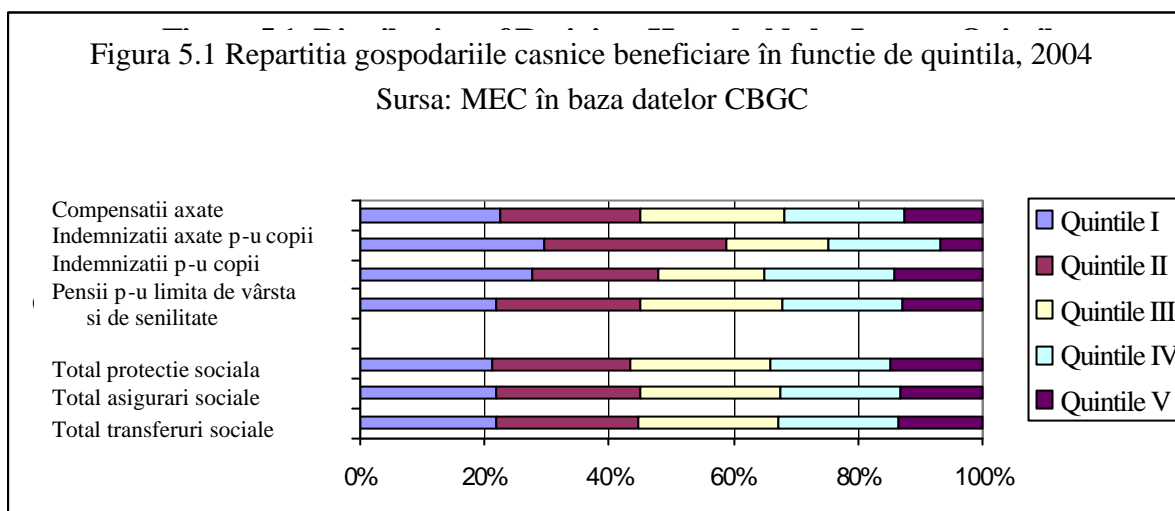
**Transferurile de asistenta sociala sunt fragmentate, fapt care limiteaza capacitatea lor de a se axa pe cei saraci.** Exista alte 15 beneficii de asistenta sociala în Republica Moldova, cu o gama variata de criterii de eligibilitate si proceduri de procesare. Acestea includ indemnizatii specifice pentru copiii ce locuiesc în conditii dificile si pentru indivizii cu anumite maladii, asa cum ar fi veteranii de razboi si victimele accidentelor. Aceste indemnizatii sunt de regula mici si reprezinta doar între 2 si 3 procente din venitul gospodariilor casnice. Una din indemnizatiile majore este compensatia nominala la energie si alte plati pentru serviciile comunale (compensatiile nominale în Tabelul 5.1), instituite în anul 2000 pentru a contrabalansa impactul cresterii pretului la gaz si carburanti, atunci când guvernul nu-si putea permite luxul oferirii unor subventii generale companiilor comunale. Compensatiile nominale constituie aproximativ jumatate din tot bugetul destinat asistentei sociale, dar sunt repartizate într-un mod similar celui din alte programe.

**Indemnizatiile de asistenta sociala sunt universal repartizate în rândul populatiei, deoarece ele nu sunt orientate prin utilizarea instrumentelor asociate saraciei.** Eligibilitatea pentru indemnizatiile de asistenta sociala se bazeaza pe categorii de persoane, cum ar fi veteranii de razboi, copiii orfani si persoanele cu invaliditate administrativ definita. Aceste categorii nu mai sunt valabile la determinarea nevoilor de venit ale gospodariilor casnice, din cauza ca alte surse de subzistenta ale gospodariei casnice sunt tot mai mult eterogene. De exemplu, cota parte

a transferurilor private, inclusiv intrările valutare provenite din activitatea moldovenilor de peste hotare, în structura venitului s-a dublat în perioada anilor 1999-2004. Ca rezultat, persoanele din fiecare categorie sunt prezente pe tot cuprinsul repartitiei veniturilor, iar indemnizatiile din transferurile publice sunt și ele repartizate universal.

Figura 5.1 indica modul în care aceste beneficii sunt repartizate între quintilele de venituri, de la cele mai sarace la cele mai înstarite. Resursele sunt repartizate mai degrabă egal decât concentrat în quintila celor mai saraci. Din punct de vedere al echității, totuși, resursele publice alocate indivizilor și gospodariilor agricole care nu au nevoie de ele reprezintă o irosire a resurselor, deoarece impactul asupra reducerii săraciei ar putea fi mai mare dacă resursele ar fi fost alocate grupurilor sarace. Aceasta reprezintă în sine o ineficiență în alocarea resurselor ce necesită a fi soluționată în sistemul moldovenesc. (Să se țină cont că „compensițiile orientate [nominale]” și „indemnizatiile axate pe copii” din Figura 5.1 sunt organizate pe categorii, și nu în funcție de venitul gospodăriei casnice.) Guvernul colectează datele necesare pentru pilotarea organizării prin intermediul introducerii “filtrelor” la compensatiile nominale, cu sprijinul din partea programului pentru securitatea alimentară al Uniunii Europene.

**Sectorul agrar amplu si cresterea emigrarii în Republica Moldova complica orientarea pe categorii si pe venituri.** Majoritatea populatiei în Republica Moldova locuieste în comunitatile rurale, iar venitul lor depinde de agricultura si produsele agricole prelucrate, desi o parte a acestor produse sunt pentru consum propriu si nu sunt comercializate pe piata). Agricultura prezinta câteva provocari pentru axarea / orientarea pe venituri. În primul rând, este dificil de



urmarit productia si vânzarile agricole în scop de organizare. În al doilea rând, nu este posibilă cuantificarea veniturilor fara a tine cont de cheltuielile de productie, deoarece gospodariile agricole individuale mici utilizeaza propria forta de munca, plus achizitioneaza forta de munca si resursele de productie pe pietele neoficiale si nu duc evidenta acestora. Câtiva din acesti factori sunt, de asemenea, aplicabili si în context urban. De exemplu, în afacerile mici de familie, asa cum ar fi restaurantele, vânzarile sau costul resurselor nu sunt clar separate de activitatile de consum ale gospodariilor casnice. Un alt element ce afecteaza atât gospodariile agricole rurale, cât si cele urbane, este nivelul mare de emigrare si intrarile valutare provenite din activitatea cetatenilor moldoveni de peste hotare, care sunt dificil de urmarit. Limitarile categoriilor utilizate în sistemul precedent, precum si dificultatea cuantificarii veniturii, sugereaza utilizarea altor mecanisme substituente ale veniturilor în scopuri de organizare.

**Migrarea si transferurile private (intrarile valutare provenite din activitatea cetatenilor moldoveni de peste hotare) sunt elementele cheie ale cresterii si reducerii saraciei, recent înregistrate în Republica Moldova.** Gospodariile agricole din republica au mizat în trecut pe expedierea fortei sale de munca peste hotarele tarii, iar aceste tendinte s-au mentinut si în prezent (Banca Mondiala, 2004, si CBX AXA, 2004). Un studiu recent a constatat ca circa 22 la suta din gospodariile agricole aveau un membru migrat între anii 2003 si 2004. Acesti migranti au constituit aproximativ 40 procente din populatia economic activa. Cea mai mare parte a migratiunii înregistrate era conditionata de motive economice. Acesti migranti, fie ei temporari sau permanenti, expediază acasa intrari valutare din activitatea lor peste hotare, sporind astfel venitul gospodariei casnice si consumul, concomitent cu reducerea saraciei.

**Repartitia migrantilor, totusi, impune limitari asupra impactului asupra saraciei al intrarilor valutare provenite din activitatea cetatenilor moldoveni de peste hotare.** Ultima evaluare a saraciei (Banca Mondiala, 2004) a constatat ca gospodariile agricole care beneficiaza

de aceste intrari valutare de peste hotare corespund celor doua extreme ale repartitiei geografice: 45 procente din beneficiari erau din orasele mari, 41 procente – din regiunile rurale, iar restul în proportie de 13 la suta sunt din orasele mici. Dovezile din anii recenti, totodata, indica cresterea tendintelor de emigrare din regiunile rurale si orasele mici. În anul 2004, aproximativ 56 la suta din persoanele ce au beneficiat de transferuri private au fost din zonele rurale si circa 21 la suta – din orasele mici (CBX AXA, 2004).

**Tabelul 5.2. Moldova: repartitia transferurilor private în perioada anilor 1999-2004 (repartitia în unitati procentuale în functie de quintile, în ordinea de la cei mai saraci la cei mai înstarii)**

Quintila:	1	2	3	4	5
1999	2,0%	5,9%	11,8%	14,5%	65,9%
2000	4,3%	5,7%	8,6%	21,5%	59,8%
2001	2,4%	7,2%	9,1%	18,4%	62,9%
2002	1,8%	5,9%	11,2%	17,1%	64,0%
2003	3,7%	5,7%	13,3%	15,3%	62,1%
2004	3,1%	3,9%	9,1%	19,1%	64,8%

Sursa: Cercetarea bugetelor gospodariilor casnice; si Banca Mondiala

**Cresterea transferurilor private beneficiaza preponderent grupurile cu venit mediu si mare si, de aceea, nu reduce rata saraciei.** O gospodarie casnica medie si-a sporit cota sa de venit din transferurile private, înregistrând o ascensiune de la circa 10 procente în anul 2002 pâna la 14 procente în anul 2004. Miza mare pe transferurile private, totusi, nu implica cele mai sarace gospodarii agricole, deoarece peste 60 la suta din transferurile private revin quintilei superioare si doar mai putin de 4 procente revin quintilei cele mai sarace. În pofida acestui fapt, acele gospodarii agricole ce primesc transferuri private conteaza foarte mult pe ele, reflectând nivelul înalt de dependenta de transferurile private si vulnerabilitatea potentiala fata de schimbarile neanticipate din intrarile valutare provenite din activitatea cetatenilor moldoveni de peste hotare.

**În concluzie, cresterea transferurilor publice si intrarilor valutare provenite din activitatea cetatenilor moldoveni de peste hotare nu mai contribuie în continuare la reducerea saraciei.** Este verosimil de conchis ca reducerea rapida a saraciei între anii 1999 si 2002 a fost ajutata de transferurile de la stat si, în special, de pensii. Recent s-au accelerat intrarile valutare private provenite din activitatea cetatenilor moldoveni de peste hotare. Dar nici transferurile publice, nici intrarile valutare private nu abordeaza grupurile relativ sarace în proportii suficiente pentru a contrabalansa pierderile de venit din alte surse, în particular, a celor din agricultura.

## **COMPARTIMENTUL 6. CONCLUZII SI DIRECTII ULTERIOARE ÎN MATERIE DE POLITICI**

**Rata saraciei nationale este în mare parte stabila, în timp ce rata rurala cunoaste o evolutie usor ascendenta.** Analiza datelor din cercetarile bugetelor gospodariilor casnice indica stoparea declinului ratei saraciei nationale la finele anului 2002, cu stabilizarea ulterioara în mare parte a acelei rate. Rata saraciei rurale este într-o crestere usoara; cresterea saraciei se concentreaza în rândul producatorilor agricoli, si într-o masura mai mica, în rândul pensionarilor

rurali. În același timp, veniturile reale au crescut în rândul salarizatorilor rurali. Totodată, veniturile reale s-au majorat în rândul locuitorilor urbani, iar rata săraciei lor a continuat să scadă, așa cum dânsii au beneficiat de extinderea industriei construcțiilor și de creșterea salariilor reale în construcții, industria de confecții și serviciile publice.

**Evoluția preturilor la resursele și producția agricolă a condiționat creșterea ratei săraciei rurale.** Preturile la bunurile agrare din Moldova nu s-au schimbat sau din contra au scăzut, în timp ce preturile la munca și energia agricolă (cum ar fi motorina, de exemplu) s-au majorat. Ca rezultat, a scăzut venitul real pe cap de locuitor al gospodăriilor agricole care depind preponderent de gospodăriile agricole. În contrast, a crescut venitul real pe cap de locuitor al gospodăriilor agricole care depind de salariile din sectorul agrar. Privite combinat, veniturile rurale reale au scăzut, iar rata săraciei rurale a crescut.

**Mai mult ca atât, noile reglementări probabil au redus preturile pe care întreprinderile angro le plateau producătorilor agricoli, iar acest fapt a condiționat, de asemenea, o creștere a ratei săraciei rurale.** Introducerea unui regulament ce impune vânzarea obligatorie a grâului, fainii și altor marfuri destinate exportului prin intermediul bursei universale de marfuri pare să fi ajutat cumpărătorii să-și îmbunătățească puterea sa de piață comparativ cu vânzătorii, precum pare să fi contribuit la creșterea decalajului cu pretul oferit de gospodăriile agricole individuale producătorilor agricoli, în comparație cu pretul internațional la grâu.

**Guvernul RM poate reduce sărăcia prin aplicarea politicilor de ameliorare a veniturilor gospodăriilor agricole mici.** Măsurile în materie de politici pot reduce sărăcia rurală prin creșterea competitivității pietelor angro pentru desfacerea produselor agricole. Ca pas în această direcție ar putea servi eliminarea reglementărilor care limitează exporturile. Mai mult ca atât, Guvernul Republicii Moldova ar putea promova exporturile prin a investi în armonizarea standardelor agricole ale țării la cele din sectorul agrar ale Comunității Europene. Un pas important, creșterea ratei de repartizare a terenurilor agricole producătorilor agricoli individuali ar crea stimulente suplimentare pentru investiții și, astfel, va spori productivitatea și, probabil, veniturile.

**Axarea pe asistența socială va reduce sărăcia.** Beneficiile de asistență socială sunt plătite anumitor categorii de persoane, dar aceste categorii nu corespund, în linii generale, celor mai sărace grupuri. Aceste beneficii sunt repartizate universal tuturor grupurilor de venit, și nu-și concentrează eforturile asupra quintilei cele mai sărace. Direcțiile majore în materie de politici sunt consolidarea programelor de asistență socială în scopul controlului plăților totale efectuate fiecărei gospodării casnice; precum și pilotarea axării asistenței sociale prin utilizarea unui substituent al venitului.

**Doar o proporție mică a intrărilor valutare provenite din activitatea cetățenilor moldoveni de peste hotare ajunge până la grupurile cele mai sărace.** Intrările valutare provenite din activitatea cetățenilor moldoveni de peste hotare deține o cota parte ascendentă în structura venitului populației, dar numai circa 3% au vizat quintila celor mai sărace persoane în anul 2004. Guvernul ar putea să adapteze politicile sale de taxare pentru a canaliza aceste intrări valutare pentru investiții în reducerea săraciei, de exemplu prin ridicarea taxelor pe valoare adăugată pentru produsele de uz îndelungat.

## BIBLIOGRAFIE

CBS AxA. “Studiu asupra intrarilor valutare provenite din activitatea cetatenilor moldoveni de peste hotare din Republica Moldova.” Un raport pregatit pentru Organizatia Internationala a Migrarii, Fondul Monetar International, si Programul Comisiei Europene pentru Securitatea Alimentara, decembrie 2004.

Nachinkina, D. (2006) “Programele de asistenta sociala în Moldova,” document de fond pregatit pentru Proiectul de Protectie Sociala.

Peleah, M. (2006) Moldova – compensatiile nominale axate în calitate de cel mai mare program de asistenta sociala, memoriu. Document de fond pregatit pentru „Actualizare asupra Saraciei”.

Ravallion, Martin (1998). ‘Pragurile saraciei în teorie si practica.’ Ghid de lucru al studiului asupra masurarii standardelor de viata nr. 133. Banca Mondiala.

Republica Moldova, Ministerul Economiei si Comertului (2005). “Raport asupra saraciei si impactul în materie de politici: anul 2005.” Chisinau.

Banca Mondiala (2004).“Recesiunea, recuperarea si saracia în Republica Moldova: evaluarea saraciei”. Studiu de caz al Bancii Mondiale, raport nr. 28024-MD, noiembrie 2004.

Banca Mondiala (2005). “Moldova – Note cu privire la politici în sectorul agrar: pietele agricole”. Proiect, 23 august.

## ANEXA STATISTICA

**Tabelul 1 din Anexa: Descompunerea ratei saraciei nationale pe sisteme alternative de clasificare (în unitati procentuale)**

	1997	1999	2002	2003	2004	2005 T1-T3
<i>1. În functie de regiuni</i>						
Orase mari a/	32,1	50,4	28,6	22,7	17,3	14,7
Orasele mici a/	62,5	80,9	62,3	49,4	45,7	48,5
Comunitati rurale a/	51,9	76,9	51	35,7	37,1	42,5
<i>2. În functie de vârsta capului gospodariei casnice</i>						
<30 ani	48,2	72,3	44,3	32,7	26,7	35,4
30-39 ani	49,2	77,0	54,6	37,2	36,1	38,0
40-49 ani	50,0	71,1	50,5	38,4	36,7	42,0
50-59 ani	47,7	66,1	43,7	34,7	34,3	39,0
60-69 ani	43,4	68,0	44,1	31,5	30,5	28,7
>=70 ani	49,2	73,3	47,9	30,4	33,7	32,8
<i>3. În functie de studiile capului gospodariei casnice</i>						
Studii universitare	30,2	49,7	23,8	17,8	15,2	19,9
Studii profesional tehnice	50,2	69,9	44,3	30,4	25,7	39,8
Studii secundare generale	52,0	76,2	53,9	39,7	36,6	49,9
Studii primare	52,7	79,1	54,8	41,0	44,5	43,6
Agramat	47,5	75,1	52,9	33,8	37,7	34,9
<i>4. În functie de genul capului gospodariei casnice</i>						
Barbati	48,5	73,2	49,7	35,8	35,8	39,5
Femei	47,6	67,9	46,1	33,9	31,1	33,3
<i>5. În functie de numarul de copii în gospodaria casnica</i>						
Fara copii	36,2	60,8	36,0	24,1	24,7	28,9
1 copil	47,5	72,6	51,2	38,8	35,2	38,1
2 copii	55,4	80,6	61,4	46,3	47,9	48,2
3 copii	61,9	88,5	74,8	60,9	55,2	67,1
4 si mai multi copii	76,6	89,1	84,1	64,5	66,4	72,0
<i>6. În functie de activitatile capului gospodariei casnice</i>						
Producator agricol	50,4	74,3	53,9	35,7	41,8	47,8
Angajat în agricultura	55,1	80,7	66,4	53,2	47,0	51,2
Angajat în afara agriculturii	43,5	65,6	40,5	31,7	28,3	31,5
Angajat în activitate pe cont propriu	35,7	51,7	32,1	21,2	22,5	16,4
Pensionar	47,3	72,8	47,4	32,4	33,0	33,0
Alte	41,4	67,9	25,8	34,1	20,4	28,7
Somer	62,5	74,0	64,3	54,3	24,1	31,7
<i>7. În functie de încadrarea în câmpul muncii a capului gospodariei casnice</i>						
Angajat în câmpul muncii	48,0	71,5	49,3	36,2	35,2	39,2
Inactiv	49,0	72,5	46,1	32,2	32,0	32,7
Somer, în cautarea lucrului	59,0	75,2	63,8	56,4	24,1	31,7

Note: Valorile pentru trimestrele T1-T3 ale anului 2005 sunt ajustate la variatiile sezoniere.

Sursa: Banca Mondiala si cercetarea bugetelor gospodariilor casnice

**Tabelul 2 din Anexa: descompunerea ratei saraciei din orasele mari pe sisteme alternative de clasificare – perioada anilor 1997-2004 si trimestrele T1-T3 ale anului 2005**

	1997	1999	2002	2003	2004	2005 T1-T3
<b>Orasele mari</b>	31,5	50,4	28,9	22,9	17,6	14,7
<i>1. În functie de vârsta capului gospodariei casnice</i>						
<30 ani	31,4	37,7	21,2	15,7	8,1	14,5
30-39 ani	29,2	55,3	22,0	17,9	17,7	17,5
40-49 ani	28,9	46,5	30,3	26,2	20,2	23,0
50-59 ani	32,9	46,6	34,1	21,9	17,9	13,5
60-69 ani	36,6	61,1	34,4	26,6	16,0	10,9
>=70 ani	46,1	63,8	36,9	37,6	29,2	17,2
<i>2. În functie de studiile capului gospodariei casnice</i>						
Studii universitare	20,3	36,5	17,1	15,8	9,6	11,6
Studii profesional tehnice	35,9	54,0	32,2	23,5	20,0	22,3
Studii secundare generale	36,1	53,9	34,4	25,0	20,8	13,4
Studii primare	43,2	77,5	42,2	38,8	28,9	45,8
Agramat	53,5	80,8	60,6	59,6	36,0	15,3
<i>3. În functie de genul capului gospodariei casnice</i>						
Barbati	28,9	49,8	25,9	22,1	16,7	10,9
Femei	35,3	51,4	32,6	23,9	18,6	18,7
<i>4. În functie de numarul de copii în gospodaria casnica</i>						
Fara copii	28,2	44,1	23,7	19,2	15,0	11,5
1 copil	31,0	49,8	29,3	26,5	17,4	15,6
2 copii	38,0	59,1	39,2	27,3	24,6	24,2
3 copii	38,3	86,5	100,0	15,0	43,4	19,8
4 si mai multi copii	0,0	30,6	100,0	42,7	100,0	97,3
<i>5. În functie de activitatile capului gospodariei casnice</i>						
Producator agricol	40,7	0,0	0,0	..	..	..
Angajat în agricultura	54,9	100,0	49,2	0,0	0,0	..
Angajat în afara agriculturii	27,5	46,5	25,9	19,6	16,1	..
Angajat în activitate pe cont propriu	14,0	22,5	28,8	19,0	12,4	0,0
Pensionar	46,9	69,5	43,1	35,1	27,0	15,6
Alte	29,9	60,9	17,1	25,1	9,1	13,0
Somer	58,3	54,4	30,6	40,8	9,6	42,0
<i>6. În functie de încadrarea în câmpul muncii a capului gospodariei casnice</i>						
Angajat în câmpul muncii	26,9	45,6	26,1	19,5	16,0	16,8
Inactiv	45,0	65,8	37,9	33,1	22,3	14,7
Somer în cautare de lucru	53,0	60,2	30,6	40,8	9,6	42,0

Note: Valorile pentru trimestrele T1-T3 ale anului 2005 nu sunt ajustate la variatiile sezoniere.  
Sursa: Banca Mondiala si cercetarea bugetelor gospodariilor casnice

**Tabelul 3 din Anexa: descompunerea ratei saraciei din orasele mici pe sisteme alternative de clasificare – perioada anilor 1997-2004 si trimestrele T1-T3 ale anului 2005**

	1997	1999	2002	2003	2004	2005 T1-T3
<b>Orasele mici</b>	61,0	80,6	62,8	49,6	45,9	48,5
<i>1. În functie de vârsta capului gospodariei casnice</i>						
<30 ani	64,1	82,9	54,4	44,7	45,3	61,2
30-39 ani	67,8	85,4	62,8	54,3	44,5	50,8
40-49 ani	64,1	80,8	64,1	50,2	48,7	52,1
50-59 ani	48,8	72,7	58,0	44,4	45,0	49,6
60-69 ani	58,7	71,0	70,0	48,4	44,0	38,0
>=70 ani	54,2	87,6	66,8	54,8	44,3	49,3
<i>2. În functie de studiile capului gospodariei casnice</i>						
Studii universitare	49,0	66,8	39,2	27,3	23,5	30,3
Studii profesional-tehnice	60,5	83,1	54,5	45,7	37,5	59,0
Studii secundare generale	68,6	84,0	72,1	56,4	52,6	62,5
Studii primare	62,0	83,7	66,9	55,8	46,7	60,8
Agramat	56,0	77,4	77,7	56,9	63,2	59,8
<i>3. În functie de genul capului gospodariei casnice</i>						
Barbati	57,7	80,4	64,4	53,9	43,6	47,6
Femei	68,9	81,1	59,8	43,5	49,3	49,9
<i>4. În functie de numarul de copii în gospodaria casnica</i>						
Fara copii	50,1	73,1	54,9	42,5	37,5	40,9
1 copil	65,0	81,0	64,3	50,7	52,7	54,6
2 copii	70,7	87,6	71,4	61,8	56,8	62,4
3 copii	65,6	94,5	87,9	82,5	87,2	82,1
4 si mai multi copii	100,0	100,0	100,0	100,0	100,0	93,1
<i>5. În functie de activitatile capului gospodariei casnice</i>						
Producator agricol	64,8	90,5	67,6	51,3	42,7	52,9
Angajat în agricultura	82,3	79,2	61,6	60,3	36,9	74,7
Angajat în afara agriculturii	60,9	81,0	61,3	49,6	47,6	55,0
Angajat în activitate pe cont propriu	56,9	65,3	44,2	33,6	39,5	29,1
Pensionar	55,9	78,8	67,4	49,6	44,7	42,5
Alte	76,0	96,7	61,7	58,9	54,0	32,0
Somer	69,6	90,6	84,2	64,2	33,7	24,3
<i>6. În functie de încadrarea în câmpul muncii a capului gospodariei casnice</i>						
Angajat în câmpul muncii	62,0	80,0	60,9	49,3	46,2	53,3
Inactiv	58,7	81,5	66,4	49,6	45,8	41,7
Somer în cautare de lucru	62,3	91,9	84,3	68,6	33,7	24,3

Note: Valorile pentru trimestrele T1-T3 ale anului 2005 nu sunt ajustate la variatiile sezoniere.  
Sursa: Banca Mondiala si cercetarea bugetelor gospodariilor casnice

**Tabelul 4 din Anexa: descompunerea ratei saraciei rurale pe sistene alternative de clasificare – perioada anilor 1997-2004 si trimestrele T1-T3 ale anului 2005 (în unitati procentuale)**

	1997	1999	2002	2003	2004	2005 T1-T3
Comunitatile rurale	50,6	76,7	51,5	35,7	37,1	42,5
<i>1. În functie de vârsta capului gospodariei casnice</i>						
<30 ani	52,3	88,2	65,3	46,5	43,7	35,4
30-39 ani	52,2	82,3	63,3	40,9	41,5	38,0
40-49 ani	52,9	75,6	52,8	38,6	38,0	42,0
50-59 ani	52,7	71,9	42,7	35,6	36,9	39,0
60-69 ani	41,7	69,6	42,3	29,3	31,5	28,7
>=70 ani	48,5	72,7	47,2	24,5	32,7	32,8
<i>2. În functie de studiile capului gospodariei casnice</i>						
Studii universitare	38,1	61,9	28,8	15,7	22,8	19,9
Profesional tehnice	54,4	74,6	48,0	26,3	23,9	39,8
Medii obisnuite	51,9	79,3	54,0	39,8	37,4	49,9
Primare	52,2	78,7	54,4	39,7	44,9	43,6
Agramat	46,3	74,7	49,6	30,0	34,5	34,9
<i>3. În functie de genul capului gospodariei casnice</i>						
Barbati	51,4	77,5	52,4	35,6	39,1	39,5
Femei	47,8	73,6	49,2	36,0	32,0	33,3
<i>4. În functie de numarul de copii în gospodaria casnica</i>						
Fara copii	35,3	64,5	36,1	20,8	24,8	28,9
1 copil	50,5	79,4	55,9	41,1	38,6	38,1
2 copii	56,0	84,3	64,5	47,0	50,9	48,2
3 copii	63,5	88,1	72,8	62,2	53,9	67,1
4 si mai multi copii	76,8	90,2	79,0	68,1	65,2	72,0
<i>5. În functie de activitatile capului gospodariei casnice</i>						
Producator agricol	49,9	73,5	53,7	35,3	41,8	47,8
Angajat în agricultura	54,3	80,8	66,6	53,0	47,4	51,2
Angajat în afara agriculturii	51,5	77,0	41,5	32,3	29,4	31,5
Angajat în activitate pe cont propriu	31,9	65,7	26,4	14,2	11,7	16,4
Pensionar	45,4	72,5	44,8	28,8	31,9	33,0
Alte	32,7	71,0	25,4	30,4	18,8	28,7
Somer	55,3	88,2	34,7	..	..	31,7
<i>6. În functie de încadrarea în câmpul muncii a capului gospodariei casnice</i>						
Angajat în câmpul muncii	51,9	78,4	54,7	38,7	39,3	39,2
Inactiv	47,7	72,7	44,4	28,6	31,8	32,7
Somer în cautare de lucru	65,9	81,3	34,7	..	..	31,7

Note: Valorile pentru trimestrele T1-T3 ale anului 2005 nu sunt ajustate la variatiile sezoniere.  
Sursa: Banca Mondiala si cercetarea bugetelor gospodariilor casnice