

2. VOCES DE NICARAGUA: UNA APROXIMACIÓN CUALITATIVA Y CUANTITATIVA PARA MIRAR LA POBREZA EN NICARAGUA¹

*Por Ximena del Carpio y Vanessa Castro**

“Para el pobre es difícil mejorar; se queda pobre o se hace más pobre porque tiene muchos niños. El que nace sin oportunidades se queda así, el que nace con oportunidades siempre las va a tener, el dinero atrae dinero y la pobreza atrae pobreza. Así es...”

Entrevista Individual en Quilali, Nueva Segovia 2007.²

INTRODUCCIÓN

Este documento explora alguna de las dimensiones clave del bienestar y trata la dificultad inherente en la investigación de la pobreza empleando las voces de la gente que viven en ella diariamente. Dada la riqueza de los datos cuantitativos disponibles en Nicaragua, gran parte de la investigación de la pobreza en los últimos años ha medido resultados socio-económicos cuantitativamente; el objetivo de este ejercicio no es cambiar a un método puramente cualitativo sino más bien intensificar nuestra comprensión de la pobreza y los determinantes de la pobreza a través de técnicas cualitativas (Bourguignon 2003). El enfoque de métodos mixtos busca aminorar las limitaciones de las técnicas cuantitativas para comprender la medición de la pobreza, principalmente la identificación y problemas alusivos, al contextualizar la información (Ravallion 2003) dentro de los sistemas sociales y culturales del país y las realidades vividas por la gente pobre que puede haber influenciado la falta de cambio en las tasas de recuento de pobreza en los últimos ocho años. La mezcla simultánea y secuencial de los métodos busca atenuar la desunión que existe entre apostadores involucrados en el diálogo de la pobreza en Nicaragua, producir discernimiento que ninguno de los dos métodos puede producir por sí mismos y conducir hacia recomendaciones de políticas más operacionales (Rao y Woolcock 2004).

El grado de convergencia entre los dos métodos de este análisis es muy fuerte³; integra principios estadísticos desde las etapas de diseño y muestreo y a través de todo el proceso analítico (Mani 2001). La muestra se basó en el panel cuantitativo existente de aproximadamente 2,400 familias recogido por el Instituto Nacional de Estadísticas (INEC), en tres distintas épocas, en los últimos ocho años⁴. La selección de las comunidades para el estudio cualitativo se basó en varias experiencias económicas

¹ Todos los datos y cifras empleados en el análisis de este documento de apoyo, están basados en el Panel MECOVI para 1998, 2001, 2005 (Aproximadamente 2,400 familias). Estos cálculos no incorporan los datos de familias incorporados a la muestra MECOVI en el 2001 y el 2005. Es importante notar que según se muestra en el perfil de pobreza de la Evaluación de Pobreza en Nicaragua 2007, en promedio, a las familias de panel les ha ido mejor en términos de medidas económicas que la sección cruzada para los años 2001 y 2005.

* Los autores trabajan para el Banco Mundial. Este estudio fue preparado como una contribución al Reporte sobre la Pobreza en Nicaragua No. - 39736 - NI. Agradecemos a Florencia Castro-Leal (Líder del Equipo del Reporte sobre la Pobreza, LCSPP) y Aline Coudouel (Economista Señor, LCSHS) por valiosos comentarios y sugerencias. Los puntos de vista aquí expresados son de los autores y no necesariamente reflejan los del Banco Mundial, sus directores ejecutivos, o los países que éstos representan.

² Se incorporan las declaraciones hechas por la gente durante el trabajo en terreno, en el texto en todo el documento; se pueden identificar porque están entre comillas. Algunas veces están parafraseadas para mayor claridad y traducción. En el documento también se destaca con letra cursiva palabras solas de difícil traducción.

³ Ver Castro, Del Carpio, Premand y Vakis (2007) “Las Voces, ¿hacen Eco de Datos Cuantitativos? Un Estudio Q2 de Dinámicas de Bienestar en Nicaragua”.

⁴ Se efectuó el seguimiento de las viviendas no de los miembros de la familia lo que agrega otra capa de complicación dada la variación potencial de la composición de las familias que puede ocurrir en el tiempo.

empleando datos de gastos para clasificar las comunidades pobres y no-pobres (empleando la línea de pobreza nacional) y las trayectorias hacia arriba y abajo en los últimos ocho años. La selección final de muestras de aldeas y localidades urbanas de toda la nación, se obtuvo después de una estratificación sistemática del panel total en trayectorias económicas (ver Apéndice II para ubicaciones municipales, Mapa). Como el foco del estudio está en comunidades que, en promedio, giran alrededor de la línea de pobreza (sobre o debajo), se excluyeron de la selección de la muestra original las comunidades con niveles de consumo medio muy altos en 1998. La muestra final contiene 18 comunidades en 16 municipalidades que responde aproximadamente a 150 familias, no ponderadas, participantes en el estudio, en promedio 8 familias por comunidad, y cientos de familias participantes no-estudiadas, ubicadas en todas las comunidades estudiadas en todas las regiones de Nicaragua (Central, Pacífico, Atlántico sur y norte, y Managua)⁵. Es importante notar que los datos cuantitativos de panel eran una muestra representativa en 1998, sin embargo la tasa de atrición durante oleadas consecutivas (2001 y 2005) ha sido suficientemente alta para que el panel cuantitativo pierda representatividad nacional.

El estudio completo es parte de un informe más amplio sobre la pobreza y la movilidad descendente que estudia a Nicaragua como uno de tres estudios de grupos (India y Etiopía son los otros estudios de grupo) sobre pobreza y movilidad descendente alrededor del mundo. El juego completo de herramientas de investigación aplicado en el estudio refleja el sostén filosófico que requiere el análisis Q cuadrado; los instrumentos empleados en terreno van desde herramientas cualitativas aplicadas comúnmente hasta instrumentos recién creados utilizados por primera vez. Las herramientas son: perfil de la comunidad, mapeo social, clasificación de riqueza, ejercicio semi-experimental de necesidades, percepciones y uso de programas y servicios, aspiración de los jóvenes, ciudadanía y seguridad, historias de vida y ejercicio de activos sociales⁶. Cada uno de estos instrumentos tiene un enfoque y un procedimiento específico—focal, semi-estructurado, totalmente estructurado, individual, y dinámico— para reunir información. Se fijaron los procedimientos ex-ante para obtener los mejores resultados y los encuestadores realizaron una capacitación intensiva para aprender el proceso y aplicarlo en forma homogénea en todas las regiones. Debido a restricciones de tiempo y el enfoque específico del Informe de Pobreza completo, este documento no hace uso de todos los instrumentos y módulos aplicados durante los dos meses de trabajo en terreno. Además, a la hora de término de este documento no se habían analizado todas las comunidades, lo que implica que los patrones generales obtenidos no reflejan la experiencia de todas las 18 comunidades. También es importante notar que este documento no trata de evaluar programas sociales, políticas e instituciones: simplemente ofrece una visión de Nicaragua desde la perspectiva de la gente y presenta patrones que surgieron del aspecto económico de la gente con la pobreza (Narayan 2000) en las aldeas muestreadas.

Sobre la terminología empleada en este documento, todos los cálculos utilizando el panel completo (las 2,400 familias) serán referidos como *panel* en todo el texto y la palabra *datos*, *datos de panel* o *datos cuantitativos* se referirá solamente a datos cuantitativos. Todos los cálculos cualitativos o cifras empleando comunidades cualitativas, que involucran solamente a 150 familias y 18 comunidades, serán referidos como *muestra cualitativa* en el texto y figuras; la información obtenida será referida como *datos cualitativos* o *información cualitativa*. El documento está estructurado como sigue: La Parte II proporciona una mirada profunda de lo que es la pobreza y como ha evolucionado en el tiempo y en el espacio en Nicaragua. Esta parte tiene cinco sub-secciones que varían desde definiciones de pobreza

⁵ Se seleccionaron 17 comunidades empleando el método de selección muestra estratificada aleatoria, sin embargo, la comunidad 18 se seleccionó a propósito porque es una comunidad Mayagna en la municipalidad de Rosita en RAAN. La comunidad Mayagna en la RAAN NO está incluida en esta versión del informe porque era la última comunidad disponible..

⁶ Ver Castro y Del Carpio (2006) “Voces de Nicaragua: Manual de Investigación Cualitativa”, para todos los detalles de los instrumentos, métodos de registro de datos cualitativos y procesos y procedimientos generales para el trabajo cualitativo en terreno. Borrador final.

hasta métodos de observar la pobreza más allá de las líneas hacia la desigualdad. La Parte III presenta hallazgos relacionados con la desigualdad de oportunidad y se concentra en tres servicios clave: agua, educación y salud, como asimismo presenta una evaluación del rol de liderazgo como facilitador u obstructor para acceder a las oportunidades. La Parte IV es una conclusión breve de los hallazgos presentados en el documento.

POBREZA A TRAVÉS DEL TIEMPO

Dada la multi-dimensionalidad de la pobreza, en los últimos años los especialistas en desarrollo han solicitado un enriquecimiento de los métodos cuantitativos convencionales agregando enfoques participativos al análisis de la pobreza. En esta sección el análisis se concentra en la evolución de la pobreza en el tiempo y en el espacio desde una perspectiva participativa. Los hallazgos de este análisis pueden servir como el primer paso hacia la identificación de obstáculos relevantes para el desarrollo, identificados por la gente en Nicaragua, lo que puede ayudar a contextualizar políticas para el país en el futuro cercano. Esta sección está organizada como sigue: La Parte A proporciona una definición de pobreza según relatos de la gente y registrado por los encuestadores. La Parte B presentará un breve análisis de la importancia de la pobreza relativa versus la absoluta. La Parte C desarrolla métodos alternativos para observar la pobreza, más allá de los cálculos basados en consumo; esta parte incluye métodos cuantitativos como también cualitativos para comparar y contrastar los resultados de las mediciones. La Parte D presenta un juego de causas de movilidad identificado a través de varios instrumentos cualitativos. La Parte E cierra la sección de la pobreza observando la desigualdad a través del tiempo y el espacio.

Definiendo la Pobreza

Se empleó una variedad de técnicas participativas, nueve en total—mapeo social, entrevistas individuales, grupos focales, grupos de jóvenes, ejercicios y entrevistas guía, etc.— para investigar la pobreza, movilidad y desigualdad de oportunidades en Nicaragua. El análisis de la información cualitativa recogida proporciona un discernimiento valioso de lo que percibe la gente como las causas y consecuencias de la pobreza, y también identifica oportunidades y facilitadores de cambios positivos. La información reunida proporciona un cuadro rico de la variedad de experiencias de pobreza y movilidad en el país; a pesar de no ser representativo estadísticamente, la cobertura nacional y desagregación social del estudio (grupos por edad, condición social y género) permite que los hallazgos sean una ilustración del resto del país.

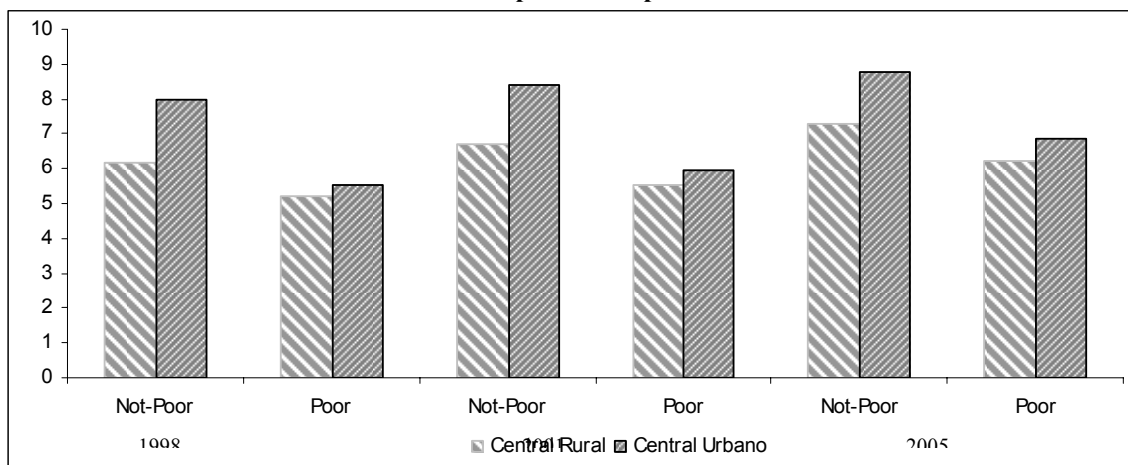
Entre las comunidades visitadas la mayoría citó un conjunto rico de causas y consecuencias de pobreza visto por la gente, en una categoría o en otra; lamentablemente muchas de ellas se traslapan y se hace difícil desenredarlas. Las causas y consecuencias citadas son: mala calidad de vivienda, mala salud, fuentes de alimentación inseguras, bajos niveles de educación, malas decisiones, mal manejo de recursos, falta de tierra o tierra de mala calidad, falta de ganado, falta de oportunidades de trabajo, falta de habilidades, discriminación y guerra. Las consecuencias sociales de la pobreza citadas por algunos o todos son: desempoderamiento, falta de orgullo y honor, falta de dignidad (relacionado particularmente a empleos y alimentos), exclusión de la comunidad, falta de libertad, y vulnerabilidad ante cualquier impacto o catástrofe. En términos de oportunidades y facilitadores para salir de la pobreza, la gente identificó: la educación, buenos empleos fuera de la agricultura, posesión de ganado, emigración/remesas, buenas habilidades de administración, capacitación vocacional y asistencia técnica. Desde el punto de vista comunitario, la gente indicó que el buen liderazgo y habilidad para gestionar o presentar solicitudes era importante para su progreso porque producía un mejor acceso a la infraestructura necesaria (agua, escuelas, salud, caminos y programas sociales). El análisis en este documento está enfocado en algunas de las categorías principales mencionadas, enlazando datos cuantitativos y cualitativos donde sea posible para poder planificar los pasos siguientes e informar política (ver Apéndice I, Tablas 1a-d). Es importante

notar que la inhabilidad para desenredar las causas de las consecuencias tiene una implicancia limitante fuerte en la elaboración de políticas y en el diseño de futuros programas de desarrollo.

Pobreza es no tener un lugar donde vivir, arrendar tierras de calidad inferior y tener que rezar para que el clima coopere todos los días. En la comunidad rural de Waslala, por medio de un ejercicio de clasificación de riqueza, la gente identifica a los ricos y a los pobres en la comunidad por los activos que tienen; declaran que la pobreza para ellos significa tener que ocupar ilegalmente y arrendar tierras agrícolas. La gente también dice comúnmente que ellos rezan para no padecer de hambre todos los días. Algunos identifican al pequeño productor agrícola como mayoritariamente pobre y a los propietarios de ganado como ricos. En una comunidad visitada, la producción agrícola de granos básicos está reservada para los pobres debido a que la calidad de la tierra se ha deteriorado a través del tiempo y la gente ya no puede vender su producción; los propietarios de grandes terrenos ahora son ganaderos o grandes productores agrícolas. La gente declara que una gran parte de la comunidad todavía vive de la tierra pero no pueden almacenar alimentos para más adelante en el año e incluso algunas veces no producen lo suficiente para su propio consumo en la estación. Sin embargo, un pequeño grupo de familias en la comunidad ha podido mejorar su bienestar económico sustancialmente durante los últimos años, comprando grandes cantidades de ganado; según la gente, estas familias tienen por lo menos 200 cabezas de ganado. La gente también indica el hecho de que los grandes ganaderos están comprando las tierras de la gente que se aleja de la comunidad y de los pobres a un costo muy bajo para usarla para su ganado; los datos muestran que las familias que poseen una gran cantidad de ganado (10 cabezas o más) también tienen grandes tenencias de tierras (100 manzanas o más) en esta comunidad (ver Apéndice, Tabla 1a para otras dimensiones materiales de la pobreza).

Los impactos exógenos presentan altas barreras para acrecentar activos e impiden el progreso de los pobres. La Figura 2.1 ilustra un aumento de la tenencia de activos durables de los pobres y no pobres, clasificados por consumo, de todas las familias de panel que viven en la región Central separados en urbano y rural, durante los últimos ocho años. En términos de activos productivos, un hallazgo general derivado del trabajo en terreno con respecto a los determinantes de la pobreza y la falta de progreso en la reducción de la pobreza, es que los gastos imprevistos relacionados con la salud y muerte (impactos) tienden a obligar a la gente a agotar sus activos. Los productivos tales como tierras, ganado y equipos y los no productivos tales como viviendas, televisiones y radios. Los ancianos parecen estar en una situación particularmente difícil debido a que no pueden encontrar empleo, tienen grandes gastos en salud que los obliga a vender los activos que han tenido durante años para poder sobrevivir (ver Apéndice I, Tabla 1a para otras dimensiones materiales de la pobreza).

Figura 2.1. Bitácora de valores de activos durables en la Región Central (Urbana-Rural) según clasificación pobre o no pobre en 1998



Fuente: Cálculos propios empleando panel de la EMNV

Nota: Los activos durables incluyen 25 ítems desde todos los equipos electrónicos del hogar (radio, televisión, refrigerador, batidoras, arrocera) y los durables productivos (máquinas de coser, computadores, máquinas de escribir) hasta los durables de transporte (bicicletas, autos, embarcaciones, motocicletas).

Las regiones históricamente en desventaja, por motivos de diferencias étnicas, exclusión social y prácticas habituales, con frecuencia se caracterizan por tener grandes inequidades grupales que se ven reflejadas en la desigualdad regional⁷. Según un estudio regional de la UNDP de la región del Atlántico, algunas instituciones en el gobierno central continúan percibiendo a la Costa como una reserva natural sujeta a prácticas extractivas y no como una sociedad en su propio contexto social, político y económico. Sin embargo, los cambios en la ley autónoma en el 2003 han mejorado las relaciones entre los grupos indígenas y el gobierno central mediante el reconocimiento de sus derechos y la aprobación de su autonomía. Los gobiernos autónomos tienen mayor poder para aprobar proyectos relacionados con la exploración y minería de los recursos naturales en la región; lamentablemente, la falta de transparencia dentro de la región autónoma, los bajos niveles de capacitación administrativa y participación democrática y la alta incidencia de prácticas corruptivas han conducido a la proliferación de contratos de conveniencia y a transferencias de posesión al mejor postor (UNDP 2005). En la RAAN la gente menciona que la ley que prohíbe la tala de árboles para la venta de madera trabaja en contra de los pobres y favorece a los ricos. Una persona mencionó que “no se le permite a la gente cortar árboles de su propia comunidad para la venta, salvo que paguen un derecho; sin embargo, el derecho no es un problema para la gente más rica quienes pueden entonces comercializar la madera, pero es un inhibidor para que los pobres puedan ocuparse en el comercio”. La diversidad y la falta de claridad que existe en los derechos, leyes y tenencia de tierras en el país también se perciben como disuasivas para el progreso, por la gente. En la región agrícola de la costa, los grupos indígenas (Miskitos, Mayagnas, Creoles, Garifunas y otros) han tenido que pelear contra fuerzas externas (compañías extranjeras y comerciantes nacionales) como también contra fuerzas internas (locales busca-rentas y políticos) contribuyendo al deterioro de sus recursos; el tráfico ilegal de madera, la pesca masiva y las drogas son tres ejemplos clave. En la RAAN un informante dijo que “tienen abundantes recursos naturales pero mucha gente abusa. La gente emplea redes para pescar y se llevan incluso los peces pequeños del lago y otras especies, matando su hábitat natural. Además, hay gente en la comunidad con equipos de talar motorizados que cortan un árbol, no pagan los derechos y solamente utilizan partes del árbol y dejan el resto que se pierda”.

El acceso al empleo formal parece estar limitado por geografía, destrezas y conexiones sociales. De las comunidades evaluadas en el análisis cualitativo parece haber un patrón emergente en términos de empleo formal; la gente en el área urbana tiende a tener un acceso más amplio a empleos de baja destreza ubicados en comunidades cercanas o en centros urbanos. La gente en una comunidad urbana en una municipalidad en Managua pudo contar e informar la condición social de 10 personas en la comunidad que están empleados formalmente en una fábrica de cemento local. Una persona dijo “esa gente tiene beneficios de seguro social y tienen un ingreso fijo, mientras que el resto de la gente en la comunidad trabajan informalmente como conductores, carpinteros, constructores, soldadores (todos varones) y haciendo tortillas, pan, lavando, aseando y servicios domésticos (para mujeres)”. Las personas que consiguen empleo en la fábrica de cemento o maquilas generalmente tienen a alguien trabajando ahí que les ayuda a conseguir el empleo; sin embargo, la mayoría de la gente no puede acceder a estos empleos porque les falta la destreza necesaria, les falta una conexión o ambas. En la RAAS, la capacidad de hablar el inglés es una habilidad necesaria para trabajar como un *embarcado* (en un crucero); las personas con un bajo nivel de educación, la capacidad de hablar en inglés y de pagar un derecho inicial para su documentación (pasaporte, exámenes médicos, etc.) tienen acceso a estos empleos. En Managua, se requiere de un título de enseñanza superior para trabajar en las fábricas de *maquila*; también la edad (menor de 30) es un factor que algunos jóvenes mencionan como un requerimiento. La gente en algunas

⁷ Informe de Desarrollo Mundial 2006

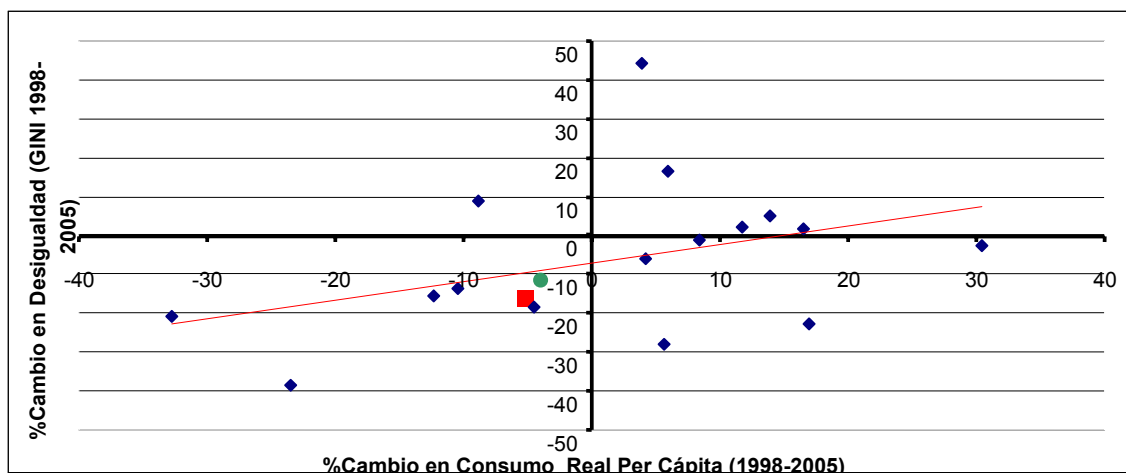
comunidades rurales mostraron frustración hacia la falta de empleos fuera de la agricultura; muchos están esperanzados con la expectativa de encontrar un empleo, particularmente los jóvenes que con frecuencia aspiran a trabajar en una actividad distinta a la de sus padres (agricultura). Existe una amplia heterogeneidad en las funciones económicas y oportunidades relacionadas con la agricultura; disparidades dentro de comunidades y entre ellas como también divisiones de género. La ganadería y la venta de productos ganaderos—leche, cuajada, carne—generalmente se reservan para los miembros más prósperos de la comunidad.

Pobreza Relativa

Los debates sobre la pobreza y como quebrar los ciclos de pobreza con frecuencia se focalizan en los niveles absolutos de estándares y condiciones de vida de la gente, medidos según su consumo o sus ingresos y su capacidad para administrar bienes y servicios (Ravallion y Lokshin 2005). La Figura 2.2 ilustra la relación positiva que existe entre consumo y desigualdad (porcentaje anual de cambio de 1998 al 2005), medida por el GINI, medida estándar de desigualdad, empleando las municipalidades de muestra cualitativa. La curva de inclinación ascendente indica que a medida que aumenta el consumo, la desigualdad también sube; sin embargo, la relación no es tan directa como parece, especialmente cuando se incorpora las percepciones de la gente a la mezcla y el posicionamiento relativo en la distribución afecta sus propósitos.

La posición relativa en la distribución de bienestar afecta la percepción de pobreza y desigualdad de la gente. Las relaciones individuales hacia otros en su comunidad y entre grupos dentro y entre comunidades parecen influir en la respuesta de la gente a las interrogantes sobre pobreza y desigualdad; en otras palabras, el ingreso relativo afecta el bienestar (Easterlin 1995). La gente fija valor en elementos intangibles tales como condición social, acceso a redes y poder, etc. en su propia medida de riqueza y pobreza (Van Camphenout 2006). Investigaciones anteriores acerca del bienestar subjetivo revelaron que las familias, tanto pobres como ricas, comparan su bienestar y posición general en la distribución con sus vecinos (Frey & Stutzer 2002). Un documento encuentra que a las familias que viven lejos de los mercados les importa más su posición relativa (Fafchamps y Shilpi 2006) lo que implica ampliar el marco de análisis para responder a experiencias humanas. Además, en un ejercicio grupal en una comunidad rural en la región Central, la gente identificó a la profesora de la escuela primaria como *acomodada* porque tenía un salario regular; en la misma municipalidad en una localidad urbana, durante el mismo ejercicio, las profesoras fueron clasificadas como pobres porque sacrifican mucho y no ganan en proporción a su educación y esfuerzo, según la gente.

Figurea2.2. Relación positive entre Consumo y Desigualdad (% cambio anual 1998-2005)



Fuente: Análisis propio empleando panel de la EMNV

Nota: Los marcadores son el promedio para todas las familias en las 16 municipalidades de muestra cualitativa. El marcador cuadrado representa todas las familias del panel y el marcador circular representa el agregado de todas las familias en las 16 municipalidades. Se aplica ponderación de 1998.

Avanzando más allá del uso de las líneas de pobreza para medir la pobreza: pobreza relativa versus absoluta según la percibe la gente.

Los indicadores de pobreza empleados en trabajos de pobreza convencionales no siempre pueden reflexionar en la complejidad de la dinámica y montaje comunal. En una comunidad rural en la municipalidad de Quilali la mayoría de las familias se consideran pobre o extremadamente pobre empleando datos cuantitativos (el recuento usando el panel ha ido desde 93% a 100%); el consumo ha aumentado levemente en 6% mientras que la desigualdad ha bajado en 20%. La interdependencia de la gente al bienestar y la aversión hacia la desigualdad parece dar forma al debate en un ejercicio de clasificación de riqueza y retira su concentración del desempeño económico de la comunidad como un todo, hacia logros individuales y posición general de cada familia (y con frecuencia persona) en la escala de riqueza. Durante el ejercicio la gente clasificó a la comunidad como pobres, muy pobres, moderados y ricos. Contrario a otras comunidades más adineradas de la muestra donde importa tener un automóvil, una profesión o un empleo estable, en esta comunidad el tener alimento diariamente hace una familia no pobre, y ser propietario de tierra cultivable (1 manzana o más, el promedio para la comunidad es 2 manzanas en el 2005 versus 4 en 1998) hace que la persona se posicione entre moderado y rico⁸. Sin embargo, el indicador principal es la vivienda; ser propietario de una vivienda versus arrendar u ocupar ilegalmente y ocasionalmente el tipo de vivienda se identifica en esta comunidad como una medida de bienestar económico. Una familia con una vivienda mejor y más grande es considerada no pobre, sin considerar su capacidad de consumo. En una comunidad rural en Waspam, la gente observó que la abundancia de pescados y otras fuentes alimentarias permiten comer incluso a la gente más pobre; una persona dijo “el alimento no es el problema en la comunidad, es la falta de viviendas y buenas tierras lo que hace vulnerable a la gente.”

Incluso los ricos en áreas rurales se consideran pobre al compararse con otros en el centro urbano.

La condición social de una persona entre sus pares y su ambiente afecta su percepción del bienestar (Narayan y Petesch 2001). La tercera familia más adinerada en una comunidad rural, en términos de consumo y gastos de alimentación, se coloca entre los pobres en la municipalidad. La razón principal es

⁸ Tener una manzana de tierra o más es, algunas veces, considerado como un criterio para la focalización de programas de pobreza. Recientemente en Nicaragua el programa “Hambre Cero” propuesto planea focalizar familias con 1 manzana como su estrategia rural anti-pobreza, para recibir un programa productivo.

que la gente tiene varias clasificaciones de la pobreza y la enfatizan en forma diferente dependiendo de ciertas características que valoran más. En esta comunidad, las familias más adineradas tenían una diferencia común notable; habían heredado activos, principalmente tierras y ganado, y tenían acceso a crédito. Al compararse a otras comunidades, esta es pobre porque la calidad de la tierra es baja y no hay acceso a electricidad y transporte. La conducta observada en esta comunidad es consistente con la hipótesis que dice que la gente juzga su bienestar en relación a otros como ellos (Layard 2002).

Identificando a los Pobre

Con frecuencia se discute que las medidas cuantitativas de la pobreza omiten algunas dimensiones de pobreza importantes tales como dinámica comunal, liderazgo, redes sociales, riesgos, etc. Para una mayor ilustración de como se compara la percepción de la gente con las estimaciones cuantitativas de la pobreza, este documento aplica una variante de una técnica utilizada por Nguyen y Rama (2007) para hacer la comparación entre cálculos basados en consumo, cálculos representativos y medidas subjetivas obtenidas por medio del ejercicio de clasificación de riqueza de cuatro comunidades muestreadas en la región Central, una urbana y tres rurales (ver Tabla 2.1). El análisis incluye un método más, auto-evaluación de una comunidad en la región Atlántico para propósitos ilustrativos. Los primeros dos métodos son medidas estándar de pobreza utilizadas para identificar familias pobres empleando métodos cuantitativos, el representativo difiere al predecir el bienestar económico de la familia empleando características observables correlacionadas con la pobreza⁹.

El método de auto-evaluación confía en la propia evaluación de la familia de sus condiciones económicas, vulnerabilidad ante impactos y condición social; el encuestador guía la conversación y el analista toma una decisión en la clasificación final, basado en la experiencia presente y pasada de la familia. Es considerado el método más subjetivo de todos los métodos presentados aquí, porque las familias emplean sus propios parámetros. El método de clasificación de riqueza involucra las percepciones colectivas de la condición social de un sub-grupo de 30 familias elegidas en forma aleatoria de una lista de 50-100 familias en la comunidad. Este ejercicio se condujo en cada comunidad (dos veces), una vez con gente común y la otra con líderes y personas educadas viviendo en la comunidad. Cuando ocurría un traslapo y surgían diferencias de opinión acerca del bienestar económico de una familia, se evaluaba el debate documentado (para incluir todas las razones entregadas por los informantes) y se tomaba una decisión del análisis. En todas las comunidades la gente definió por lo menos cuatro categorías (muy pobre, pobre, ingreso medio, rico, muy rico) de las cuales se obtiene pobre y no pobre para el análisis de comparación. Es importante notar que las medidas cualitativas están basadas en un número de suposiciones y decisiones arbitrarias; habría sido posible utilizar formas alternativas de proceder para codificar aún cuando es imposible replicar las suposiciones empleadas por Nguyen y Rama exactamente.

En promedio la gente se clasifica menos pobre de lo que indican las medidas cuantitativas. Las tasas estimadas de pobreza para las cuatro localidades en la región Central obtenidas de los cálculos de cada método, difieren sustancialmente entre cada una de ellas. El rango de las tasas estimadas de la pobreza se extiende desde un 52% al aplicar la medida de clasificación de riqueza, al 85% cuando al utilizar los medios representativos; el método basado en el consumo cae entre los otros en un 64% (ver Tabla 2.2). En Quilali, ambos métodos, el basado en gastos y el representativo, estimaron una tasa de pobreza del 100% (8 familias en la muestra cuantitativa versus 32 familias en la cualitativa) sin embargo los miembros de la comunidad identificaron altos niveles de desigualdad en la comunidad durante el ejercicio de clasificación, incluyendo exportadores de café, grandes terratenientes y comerciantes de ganado en la comunidad.

⁹ Ver Nguyen y Rama (2007) para las funciones de cálculo para la media del cálculo representativo

| Rótulo | Evaluar la condición de pobreza familiar basados en | Se pueden utilizar a nivel de | | Fuentes de Datos |
|--------------------------|---|-------------------------------|--|---|
| | | Comunidad | Familia | |
| Gasto familiar | Consumo familiar actual per capital, según se mide en el módulo de gastos de la EMNV y la línea de pobreza para el país | Si | Si, pero respetando la confidencialidad | EMNV-Panel |
| Medios representativos | Consumo familiar per capital pronosticado, con la predicción confiando en correlaciones observables y la línea de pobreza para el país | Si | Si, pero respetando la confidencialidad | EMNV-Panel/Censo |
| Auto evaluación | Condición de pobreza auto-declarada (y asistida por el encuestador), de acuerdo a la narración de una extensa historia de vida y una larga conversación guiada. | Si | Si, pero respetando la confidencialidad | Ejercicios de historias de vida, a nivel familiar |
| Clasificación de riqueza | Clasificación de pobreza por familias locales con la asistencia de los encuestadores con conocimiento local | Si | Si, pero comparando datos para las familias específicas requeridas | Ejercicio de clasificación de riqueza |

Nota: Esta es una versión abreviada extraída de Nguyen y Rama (2007)

Nota2: No se incluyen los cálculos de auto-evaluación en el análisis de la Región Central, solamente para la RAAN en este documento.

Los servicios de calidad y la disponibilidad de infraestructura básica afectan la percepción de bienestar de la gente. Los coeficientes de correlación entre los métodos computados muestran que hay una correlación de un 36% a nivel comunal entre los medios representativos y la medida de consumo, y una correlación de un 24% entre el consumo y la medida cualitativa. A nivel municipal, la correlación entre el método representativo y los métodos basados en el consumo, aumenta significativamente a un 45%. Una mirada más cercana a las categorías actuales identificadas por los participantes (muy pobre, pobre, no pobre, en mejor condición y más adinerado) en Quilali muestra que un 13% de la gente es considerada rica y solamente un 6% son indigentes. En la localidad urbana en la municipalidad de Jinotega, la gente identificó que un 14% de las familias clasificaban como indigentes, minusválidos, viviendo en casas provisionarias y sin ninguna posibilidad de mejoría. Para esta localidad, el método representativo encuentra que un 63 % es pobre y un 25% extremadamente pobres, el método cualitativo encuentra a un 43% es pobre y un 14% extremadamente pobre; ambos métodos calculan tasas significativamente más altas que el método de consumo de 25% para pobres y 0% bajo la línea de extrema pobreza. Una posible explicación es que el método representativo pone énfasis en los activos, la calidad de servicios e infraestructura (calidad de vivienda, caminos y distancia hacia los servicios) lo que difiere de lo que incluiría un agregado de consumo. Como en el método representativo, durante un ejercicio semi-experimental con líderes y personas comunes, la gente declaró que para algunas personas la calidad de los caminos en la comunidad hacía difícil obtener un transporte apropiado y los servicios tales como agua y electricidad no eran los adecuados para la mayoría de las familias.

Tabla 2.2. Tasas de Pobreza aplicando 3 Métodos (Región Central)

| Municipalidad | Consumo | | Medios Represen. | | Cualitativo (WR) | |
|-------------------|------------|------------|------------------|------------|------------------|------------|
| | Pobre | No-pobre | Pobre | No-pobre | Pobre | No-pobre |
| Quilalí (RU) | 100% | 0% | 100% | 0% | 58% | 42% |
| Jinotega (UR) | 25% | 75% | 63% | 38% | 43% | 57% |
| Matagalpa (RU) | 63% | 38% | 88% | 13% | 65% | 35% |
| Ciudad Dario (RU) | 67% | 33% | 89% | 11% | 44% | 56% |
| Total | 64% | 36% | 85% | 15% | 52% | 48% |

Fuente: Cálculos del autor usando la EMNV y apógrafos cualitativos

Nota: El nombre de las comunidades visitadas no se indica para respetar el anonimato; los cálculos municipales representan 1 comunidad dentro de cada municipalidad.

Nota 2: Hay aproximadamente 8 familias por comunidad en el panel y método representativo, 25+ en la clasificación de riqueza

Las características de familias difíciles de medir, tales como la felicidad y la esperanza, parecen influir en la percepción de la pobreza y prejuzgan negativamente los cálculos subjetivos de la pobreza. La comparación de los promedios de pobreza obtenidos de los cuatro métodos considerados para ejercicio comunitario de la RAAN es muy diferente, incluso si todos concluyen que esta comunidad rural es muy pobre (ver Tabla 2.3). El método cuyo resultado se acerca más al parámetro de clasificación de riqueza es el ejercicio de auto-evaluación de pobreza de las familias. Los resultados sugieren que las dos medidas subjetivas, que toman en consideración características inobservables en la familia y comunidad, tales como la felicidad, la esperanza y los eventos históricos, producen estimaciones de pobreza sustancialmente menores que los métodos cualitativos. Sin embargo, vale la pena notar que de las 12 familias utilizadas para el método de auto-evaluación, 6 eran familias de panel y las 6 se consideraron *pobres* aunque las gradientes de pobreza en las que se ubicaron eran muy diversas. Es difícil decir cual método es más fiel a la realidad y si las diferencias provienen mayoritariamente de la diferencia del tamaño de la muestra (de 8 para los métodos cuantitativos y 26 familias con el método de clasificación de riqueza) y el nivel de agregado.

Tabla 2.3. Tasas de Pobreza aplicando 4 Métodos (se suma 1 Comunidad en la RAAN)

| Municipalidad | Consumo | | Medio Represen. | | Cualitativo (WR) | | Cualitativo (SA) | |
|-------------------|------------|------------|-----------------|------------|------------------|------------|------------------|------------|
| | Pobre | No-pobre | Pobre | No-pobre | Pobre | No-pobre | Pobre | No-pobre |
| Waspam (RU) | 100% | 0% | 88% | 13% | 73% | 27% | 64% | 36% |
| Quilalí (RU) | 100% | 0% | 100% | 0% | 58% | 42% | na | na |
| Jinotega (UR) | 25% | 75% | 63% | 38% | 43% | 57% | na | na |
| Matagalpa (RU) | 63% | 38% | 88% | 13% | 65% | 35% | na | na |
| Ciudad Dario (RU) | 67% | 33% | 89% | 11% | 44% | 56% | na | na |
| Total | 71% | 29% | 85% | 15% | 56% | 44% | 64% | 36% |

Fuente: Cálculos del autor usando la EMNV y apógrafos cualitativos

Nota 2: Hay aproximadamente 8 familias por comunidad en el panel y método representativo, 25+ en la clasificación de riqueza

Causas de Movilidad Económica: Entrantes, Salientes y Permanecientes

En toda Nicaragua la gente enfrenta campos de juego altamente irregulares en su destreza para adquirir los talentos y aspiraciones para mejorar su bienestar. El gobierno puede mejorar el campo de juego con la ampliación de oportunidades mediante varios programas de abastecimiento en las áreas de salud, educación y manejo de riesgo. Por otra parte, la gente puede contribuir con su parte, y esto se puede acrecentar mediante propuestas impulsadas por la demanda, que los entusiasme a invertir en sí mismos y modificar su comportamiento para mejorar sus resultados de vida. Los resultados educacionales no mejorarán si no están las escuelas y la gente esté dispuesta a asistir. Los programas técnicos no tendrán

éxito en el largo plazo si la gente no toma la oportunidad de aprender de ellos e implementan efectivamente sus lecciones. La transmisión intergeneracional de la pobreza se puede detener si ambas partes, las de intervenciones de entrega y demanda y de la acción, trabajan en conjunto. A través del trabajo cualitativo, la gente reconoció la importancia de hacer su parte, esta sección presenta los principales impulsores y factores que interrumpen el progreso prolongando la pobreza, según la percepción de la gente en este estudio.

El logro educacional y la disponibilidad de buenos empleos parecen tener la misma importancia que la habilidad, la cohesión comunitaria y el empoderamiento. En las comunidades visitadas para el trabajo cualitativo, existe una variación significativa en las experiencias individuales de movimiento de pobreza, los factores para esta heterogeneidad en los resultados varían desde el agotamiento de activos, debido a impactos climáticos negativos (como la sequía en la región central y las inundaciones en el Atlántico) hasta cambios positivos inesperados (como el crédito y programas de generación de ingresos, herencias y drogas gratis para traficar). Entre las correlaciones de consumo significativas presentadas en la sección de perfil (Tabla 2.6, sección perfil de pobreza), los logros educacionales, el sector laboral donde participa la familia y los servicios disponibles son los factores citados más comúnmente, que influyen ya sea positiva o negativamente en el cambio socio-económico. Otros factores que no se presentan en las correlaciones y con frecuencia son citados por la gente, tales como la inteligencia/habilidad, la cohesión y la tensión comunal, el liderazgo, el empoderamiento y las redes sociales, indican que las medidas de ingreso o consumo son medidas insuficientes para el bien o mal estar.

La gente que pudo tomar oportunidades experimentó el mayor progreso en los últimos años. Para un sub-conjunto de familias en Waspam (RAAN) que experimentaba una trayectoria positiva en el panel cuantitativo de 3 períodos, medido por un aumento en su consumo real durante el período de ocho años, el análisis cualitativo muestra que experimentaron, en algún punto, un impacto positivo único (la caída de un avión en 2003, lleno de drogas). Las drogas, a través de la venta o trueque, pueden y pueden no haber sido los catalizadores de su mejoría económica, pero la mayoría de las personas entrevistadas reconocieron que fue un punto de cambio para la comunidad e incluso algunos dicen que “fue como ganar la lotería”. En otras comunidades donde las familias experimentaron impactos positivos más comunes, como una herencia, remesas o programas técnicos/créditos, las familias pudieron aprovechar la oportunidad invirtiendo las ganancias en nuevos negocios o en la adquisición de activos productivos como tierras y ganado vacuno. En un caso en el Atlántico sur (RAAS) un hombre, identificado por otros como una persona con oportunidades y entrevistado más tarde, mencionó que muchos años antes tuvo la oportunidad de comprar una embarcación vieja y pequeña con sus ahorros. La arregló y transportaba gente por una tarifa y poco a poco pudo comprar otra embarcación para transportar mercadería. Ahora el hombre tiene muchas embarcaciones y transporta mercadería y gente, desde el área rural al área urbana de El Rama. “Un hombre declaró que la inteligencia de algunas personas para manejar y administrar lo que tienen contribuye a su éxito; aunque tuvieran una vaca o tierras heredadas la hacen crecer y aumentan su riqueza de manera continua”.

Las malas decisiones y los vicios contribuyen a perpetuar la pobreza. La gente en todas las comunidades visitadas, reiteradamente cita la falta de discernimiento, dicho popularmente como teniendo *mala cabeza* o malas decisiones y habilidades administrativas débiles (especialmente en relación al manejo de recursos naturales) como un contribuyente clave para la persistencia de la pobreza. Hay personas que han tenido impactos positivos y algunas veces venden sus viviendas, tierras o ganado, según informantes, porque “*no saben mejor*”; en otras palabras, según la gente, no tener un empleo *no* es la única razón para culpar de una disminución del bienestar económico. Otros ejemplos circulan alrededor del agotamiento muy rápido de activos, tales como tierras y ganado y sin razones justificadas. Existen varios casos de gente que encontró tierras fértiles gratis, con título formal, y las vendieron para comprar bienes de consumo como medicina, alimentos y en algunos casos alcohol. En una comunidad semi-rural

en Managua, un hombre declaró que algunas personas son pobres porque dejan de luchar. Dijo que “debido a la mala administración de parte de funcionarios del gobierno la gente perdió sus empleos y tuvieron que pedir prestado para sobrevivir, sin embargo, los hombres y las mujeres deben encontrar un equilibrio e identificar su próxima movida, y lo más importante es dejar la flojera”. La gente no siempre culpa a otros o al sistema por su falta de aprovechamiento de oportunidades. Una mujer en la RAAN dijo, “cuando chocó el avión lleno de drogas algunas personas usaron los recursos obtenidos de la venta de las drogas para mejorar sus familias, pero otros como ella no sabían como utilizar el dinero productivamente, así lo gastó todo y ahora están igual o peor que antes”.

Las remesas y el uso sabio de los recursos se citan como impulsores de mejorías económicas. En el área urbana de El Viejo, durante un ejercicio de clasificación de riqueza, la gente era capaz de distinguir entre los pobres y los indigentes de manera muy clara. Los pobres, dijo una persona y los otros estaban de acuerdo, “son los que tienen que buscar alimento y trabajo todos los días y los indigentes son los que no pueden buscar trabajo, debido a su edad, su mala salud o tienen muchos niños y no tienen ayuda”. El *Barrio* (vecindario) tiene un grupo de familias muy diverso, una persona declaró que “algunos son muy pobres y siempre han sido pobres y otros son ricos y tienen suerte”. Hay personas que han mejorado su bienestar en los últimos diez años, porque un miembro de su familia ha emigrado al exterior, a Costa Rica, a España o a los Estados Unidos, y les envía dinero. Otros que emigraron y más tarde regresaron con ahorros utilizaron el dinero para comprar tierras y ganado; un hombre en la región Central declaró que “después del divorcio de su esposa, que era dueña de la *pulpería* local o almacén de la esquina, se fue a trabajar a Costa Rica y pudo ahorrar suficiente dinero para educar a sus hijos y comprar bienes a su regreso y ahora vive de su ganado y la tierra que compró”. En el Atlántico, la gente de la costa con frecuencia cita la emigración a Costa Rica para el trabajo agrícola para los hombres y el trabajo doméstico para las mujeres como salidas comunes para mejorar su bienestar económico. En los años recientes, ha surgido de un tipo de emigración diferente en la costa Atlántica, los *embarcados* o trabajadores de cruceros, pero esta actividad es mayormente dominada por los hombres, *lo que causa que las madres sean padres también*. Los trabajadores de cruceros envían remesas de aproximadamente \$500 cada 15 días (comparado con \$200 cada 15 días de los pescadores); en los últimos años estas familias se han convertido en las que tienen las mejores viviendas y el mayor poder adquisitivo; seguidas solamente por los profesores, los trabajadores del sector formal, los empleados públicos y los propietarios de negocios pequeños.

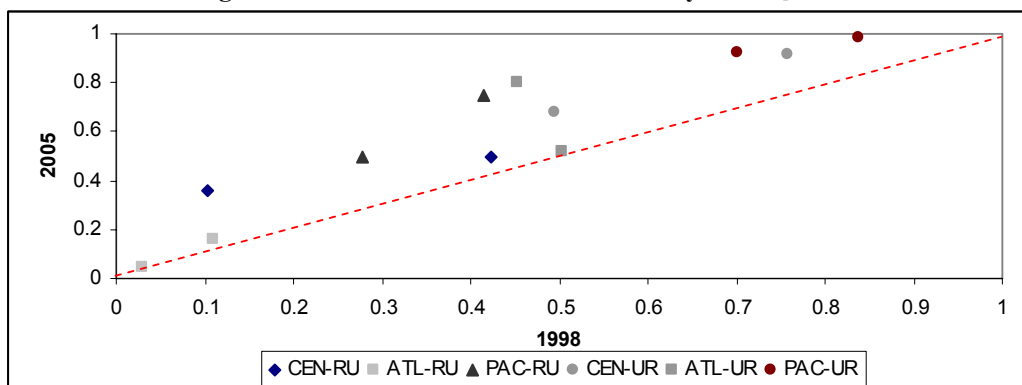
Sin embargo las historias de emigración y remesas no son siempre positivas. El lado negativo de los altos volúmenes de ingresos por remesa y la transitoriedad del trabajo en los cruceros en la RAAS, ha conducido a un surgimiento del uso de drogas en la comunidad. Una declaración hecha por un persona en la comunidad era que “la gente joven que tiene acceso a recursos pero no tienen empleo, recurren a las drogas y al tráfico de drogas; producto de esto ha surgido el crimen y los asesinatos”. En una comunidad rural de la RAAN, gente que inmigró a la comunidad debido a la abundancia de tierras baratas, enfrentaron severas condiciones económicas debido a la baja calidad de la tierra adquirida, las plagas y el mal clima que los forzaron a perder sus bienes y ahora están casi indigentes. Las recientes olas de emigración en una comunidad rural en la misma región, han influenciado el cambio en la tenencia de bienes; la gente vende bienes y acumula deudas para marcharse y solamente en algunos casos puede rembolsar su deuda y utilizar las remesas para recuperar sus bienes. Una mujer en Managua declaró que “las familias de personas que viven en Costa Rica todavía son pobres porque los miembros que se fueron, no vuelven y sus familias no mejoran porque los emigrantes se olvidaron que existen y no mandan nada.”

Los programas y beneficios sociales afectan positivamente la dinámica socio-económica de los beneficiarios. Otras personas han podido utilizar sus jubilaciones para abrir pequeños negocios y han hecho inversiones sabias con su tiempo y dinero; las mujeres son conocidas por su capacidad de generar más dinero por día que los hombres en esta comunidad (C\$100-300/día mujeres vs. C\$50/día para hombres) mediante la venta de cosméticos y otros bienes. Sin embargo, los datos cuantitativos muestran

que las familias encabezadas por mujeres en la comunidad tenían un nivel promedio de consumo un 20% mayor que las familias encabezadas por varones en 1998, pero el patrón se ha invertido en el 2005, y las mujeres ahora están generando un 33% menos. En una comunidad rural en la RAAN, un hombre mencionó que los programas de asistencia técnica para los terratenientes han sido muy buenos para diversificar las cosechas en la comunidad—mediante un programa de semillas orgánicas y préstamos de herramientas de trabajo—y para ayudarlos a tomar contacto con mercados externos; lamentablemente algunas personas decidieron no participar esperando que el nuevo gobierno traería otro programa menos trabajoso. A través del trabajo en terreno, la gente mencionó muy positivamente los programas vocacionales (principalmente relacionados con la agricultura); en un ejemplo se dijo haber inspirado el inicio de una cooperativa que ahora beneficia a toda la comunidad. Un hombre declaró que “finalmente aprecia la presencia de programas tales como la reparación de caminos, la reproducción de ganado vacuno, el desarrollo de capacidades cooperativas entre otros, de una manera que es irreversible; el conocimiento que tienen puede ser aplicado siempre y nadie se los puede quitar.”

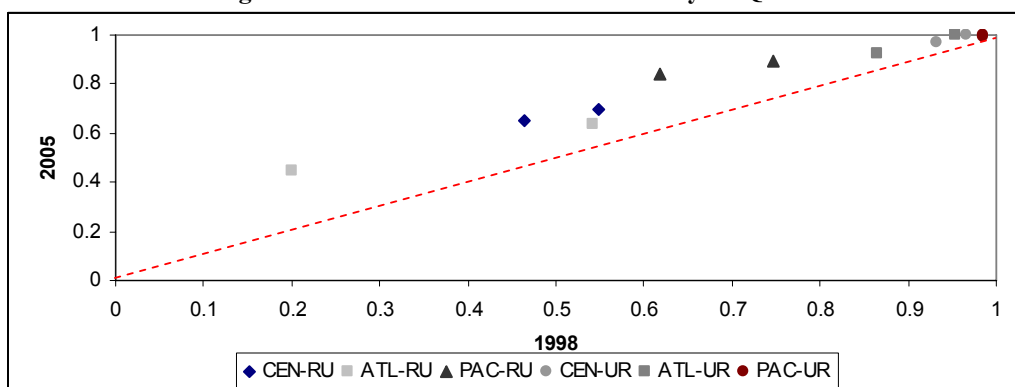
Se requiere títulos de propiedad para tener acceso a servicios de electricidad. Tener una vivienda es importante, pero tener el derecho de propiedad de la vivienda o de la tierra también puede influir en el bienestar económico, objetivamente y subjetivamente. A través del trabajo cualitativo en terreno, la gente compartió varias opiniones acerca de la falta de títulos formales de su propiedad, algunos se sintieron amedrentados ante la posibilidad que se les quitara su propiedad e incluso lloraron durante la entrevista, mientras otros se sintieron seguros y no mostraron preocupación por no tener un título formal. En un ejemplo en Bluefields urbano, donde los datos muestran que todas las familias de panel y el 82% de las familias en la municipalidad tienen acceso a electricidad, el dirigente comunal declaró que “existe todo un sector de la comunidad donde la gente pobre que viven alrededor de la bahía no pueden tener acceso a la electricidad porque la compañía de electricidad exige títulos de propiedad para instalar el servicio y ninguno de ellos tiene título”. Este problema es común en otras partes del país: en una comunidad rural en Managua un grupo de viviendas de baja calidad en un sector de la comunidad estaban todos conectados ilegalmente a la fuente de electricidad pública mediante alambres provisorios. Las viviendas estaban todas ubicadas en un sitio de propiedad de una gran compañía de cemento y no podían formalizar su propiedad, lo que significó que la compañía de electricidad no pudo suministrarles el servicio, incluso si pagaban por ello. En términos de crédito, un título es muy beneficioso, una persona en una comunidad urbana de la región central dijo que “conocía lo que implica tener el título de una propiedad, significa tener acceso a préstamos, algo que podría ser de gran ayuda para los que tienen títulos y un gran impedimento para los que no tienen”. Las Figuras 2.3 y 2.4 muestran que las tasas generales de acceso a la electricidad han mejorado en los últimos 8 años para todas las familias de panel, pero el último 40 por ciento de la población mejoró en tasas más bajas; en otras palabras la expansión favoreció a las familias más acomodadas.

Figura 2.3. Acceso a Electricidad en el 1er y 2do Quintil



Fuente: Análisis propio usando el panel de la EMNV

Figura 2.4. Acceso a Electricidad en el 4º y 5º Quintil



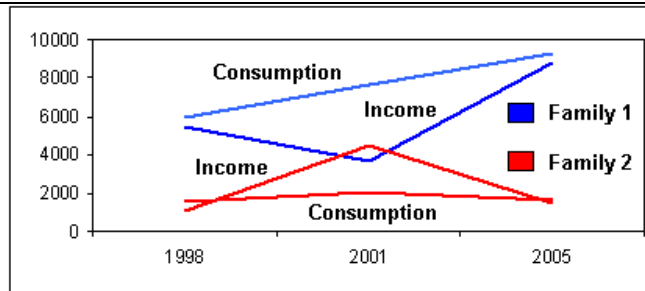
Fuente: Análisis propio usando el panel de la EMNV

Recuadro 2.1. Una Vista Q-Cuadrada de las Trayectorias Económicas de Dos Familias Nicaragüenses Típicas

Estas son dos historias de dos nicaragüenses que comenzaron sus vidas bajo similares condiciones de pobreza en la misma comunidad a finales de los años 60, pero que tienen trayectorias económicas muy distintas, uno más rico y el otro más pobre, producto de sus experiencias y las decisiones que tomaron a través de sus vidas. En un punto, en el año 2001 las dos familias experimentaron impactos transitorios de ingresos que pusieron a ambas familias en el mismo grupo de ingresos, sin embargo a pesar del cambio drástico, la brecha en los niveles de consumo entre las dos familias no se ha estrechado.

Rosario es una mujer empresaria (familia 1, Gráfico 1 muestra que el gasto de consumo ha mejorado en más de 50% en 8 años, de C\$6,000 en 1998 a C\$9300 en 2005) considerada por otros en la comunidad como económicamente acomodada, porque es dueña de una *pulperia* (almacén de esquina) y se dedica a actividades comerciales. Esta mujer empresaria nació en una familia pobre, tiene 1 año de escolaridad secundaria completa y creció más o menos en las mismas condiciones que otros en la comunidad. Rosario tiene tres hijos, uno de su primer matrimonio del cual es viuda, y se volvió a casar con un enfermero que trabaja en el centro de salud. Se trasladó a la comunidad después de la muerte de su primer esposo y comenzó a vender paletas de caramelo y granos básicos utilizando los ahorros de la venta de un pequeño predio que había heredado de su padre, más temprano en su vida. Hace cinco años atrás, Rosario tuvo un parto difícil que necesitó una transfusión de sangre y una estadía mayor en el hospital. Debido a las dificultades experimentadas durante el parto, Rosario no pudo trabajar por un extenso período, lo que afectó su capacidad de producir y el ingreso general de la familia (ver la caída de ingreso en el 2001, gráfico 1). Según Rosario, la familia no enfrentó privaciones económicas mayores debido a que tenían cobertura de salud, a través del empleo de su esposo, y pudieron mantener sus niveles de consumo más o menos estables durante este período, y no tocar sus activos base. Rosario tiene acceso a un programa de crédito en su comunidad y lo utiliza para comprar el inventario para su negocio (recientemente compró útiles escolares para vender) regularmente. Hace dos años, se asoció con su madre para comprar un molino de viento para moler maíz y hacer tortillas y pan y venderlos en su local. Según Rosario, su experiencia con el crédito ha sido buena porque siempre ha sido cuidadosa en su uso y responsable de hacer sus pagos. Ella ha visto como personas cercanas han perdido sus bienes por no pagar sus créditos y hacer mal uso de ellos en vicios y actividades no productivas. Rosario cree que su situación económica es superior a la de sus padres porque ella puede enviar a sus niños a la escuela y no necesita su ayuda para vender bienes, como lo hicieron sus padres con ella y su hermana. Su perspectiva para el futuro, en términos de bienestar económico es clara y sus expectativas para sus niños son muy altas.

Gráfico 1. Dos Trayectorias Económicas



Fuente: Cálculos propios del autor usando información de familias de la EMNV

La segunda familia es la de Marvin, un portero en la fábrica de cemento local, quien ha tenido un empleo semi regular en el sector formal durante los últimos cinco años (Ver punta en ingreso, Gráfico 1) pero no ha tenido un seguro de salud. Marvin nació en una familia más o menos pobre, dedicada a las actividades agrícolas. Asistió a la escuela hasta el 4^a grado (no le gustaba la escuela y abandonó por varios años) y regresó a la escuela más tarde en su vida a la edad de 17, para terminar el 6^o grado. Marvin está casado y tiene 4 niños, 3 en la escuela y uno en casa; él es el único proveedor de la familia y siente que tiene suerte por tener un empleo no agrícola como fuente principal de ingreso y algo de tierra que puede cultivar todo el año. Marvin, como Rosario, heredó un pedazo de tierra de su madre y recibió una casa de su padre como herencia; utiliza la tierra para producir alimentos de consumo como el maíz y para compensar en épocas de desempleo. No tiene ninguna documentación formal de su tierra o su vivienda y no puede venderlas ni usarlas de garantía para un préstamo, aún cuando no siente que está en riesgo de expropiación. Marvin utiliza sus productos del campo como ahorros y los vende en épocas de enfermedad para cubrir gastos de salud. El cree que su situación económica es igual a la de sus padres, ni mejor ni peor, y sus hijos enfrentan un presente igualmente inestable como el suyo al crecer, incluyendo escasez de alimentos durante inviernos crudos y ninguna oportunidad de ingreso formal. La única diferencia entre él y sus niños es la esperanza que les tiene para el futuro; distinto a sus padres, Marvin estimula a sus niños a estudiar y a quedarse en la escuela para que continúen aprendiendo y algún día trabajen en una empresa o fábrica empleando su educación.

La iglesia sirve como una fuente de interacción social y liderazgo. Si es creencia, cultura o el efecto de transmisión en cadena (Mc Cleary y Barro 2006), la religión en Nicaragua juega un papel muy fuerte en la vida diaria de la gente y actúa como una fuente principal de reunión y organización. No se reclama si es creencia o pertenecer a la iglesia, y sin más trabajo empírico en este tema no es posible resolver este acertijo; sin embargo, parece haber una clara relación entre religiosidad y bienestar. En algunas comunidades la religión actúa como catalizador de capital social; las actividades religiosas son la fuente principal de interacción entre mujeres, especialmente en niñas jóvenes. La iglesia se percibe como una institución de influencia y proporciona avenidas indirectas para la interacción económica mediante actividades comunales. Un aspecto negativo con respecto a la afiliación religiosa encontrado, no en forma común, es el sentimiento de exclusión de actividades sociales; algunas personas declararon que necesitaban contribuir a la iglesia o ser miembros activos de una denominación particular para ser incluidos en las actividades comunales organizadas por la iglesia. En una comunidad semi rural en el Pacífico donde los datos cuantitativos muestran 0% de participación religiosa, la iglesia de los Testigos de Jehová y la iglesia Católica son consideradas como puntos focales de la comunidad, ellos proporcionan alimento para los niños los domingos, un lugar para las actividades sociales de los jóvenes y las mujeres y un centro para la coordinación de programas sociales. Algunas personas caracterizan a los seguidores de estas iglesias como “pudientes” (económicamente capaces), por ejemplo “ellos son los únicos que tienen conexión telefónica en la comunidad” declaró un informante. En el año 2005, 7.4% de las familias de panel participaron en alguna asociación religiosa; regionalmente Managua lidera al país en membresía de iglesias con un 13% y le sigue estrechamente la región rural del Atlántico (11%).

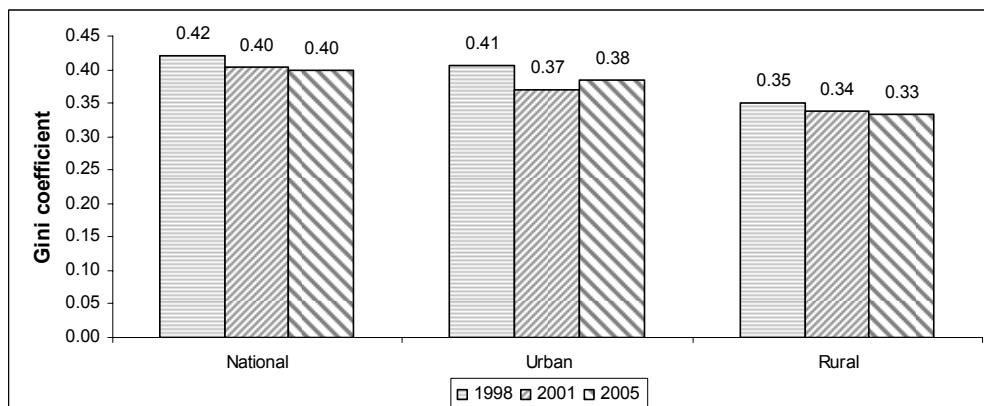
De los datos cualitativos no está claro si hay un efecto directo en el bienestar económico medible, sin embargo hay varios ejemplos de participación de la iglesia—directa o indirecta—en actividades económicas. Pequeños créditos (préstamos), herramientas compartidas entre miembros de la iglesia, la creación de empleos y mercaderías distribuidas a los seguidores afiliados son solo algunos ejemplos mencionados en los datos cualitativos. Una mujer recibió un vagón triciclo como un obsequio de la iglesia, lo utiliza para compartir el evangelio con otros en la comunidad y para distribuir mercadería; ser minusválida le impedía trabajar y el triciclo le cambió la vida. En una localidad urbana en Managua la gente se refería a la iglesia como la única organización que se preocupaba por el bienestar de la gente; una persona mencionó que “la iglesia trae médicos, enfermeras, entrega citas y medicinas para todos los que asisten, sin considerar su credo religioso”. Un hombre dijo que el pastor era la única persona que “mediaba los conflictos entre los miembros de la comunidad y era suficientemente respetado hasta que se resolviera el conflicto”. Es importante notar que en algunas comunidades la gente informó pasar varias horas al día en actividades relacionadas con la iglesia (difundiendo la palabra, organizando eventos, asistiendo a misa/ceremonias, etc.). Esto se refleja en Azzi y Ehrenberg (1975) donde hacen un análisis de tiempo-costo-trueque y postulan que la gente que invierte el mayor tiempo en actividades religiosas (es decir asistencia) son los que tienen un bajo valor de tiempo—mujeres que no trabajan y los jubilados son los dos grupos mencionados.

Desigualdad

Como se establece en el perfil de la pobreza, Nicaragua ha experimentado mejorías en el bienestar para el promedio de pobres a pesar de que el recuento de la pobreza apenas ha cambiado desde 1998. En términos de desigualdad, el país ha visto una disminución sustancial en los niveles urbanos, rurales y nacional general; sin embargo, no está claro desde los datos cuantitativos cuales son los impulsores de esta disminución o si se deben a un cambio estructural o a una pérdida de participación de familias más acomodadas en la muestra. Una mirada cercana a la muestra de panel revela que las familias, desde 1998 al 2005, experimentaron una disminución en el coeficiente GINI, de .42 en 1998 a .40 en el 2005 (ver Figura 2.5); una disminución notable en las áreas urbanas entre 1998 y el 2001. Las comunidades visitadas para el estudio cualitativo, seleccionadas aleatoriamente de la muestra estratificada¹⁰, también reflejan un patrón general de disminución general entre los períodos, con una notable disminución en el área rural entre 1998 y el 2001, desde .40 a .30 respectivamente (Figura 2.6). Es importante notar que los hallazgos cualitativos solo se generalizan al área estudiada (comunidad y posiblemente *comarca* o distrito), a pesar del cuidadoso muestreo, el empleo de muestras más grandes (18 comunidades a través de la nación) y una metodología altamente estandarizada.

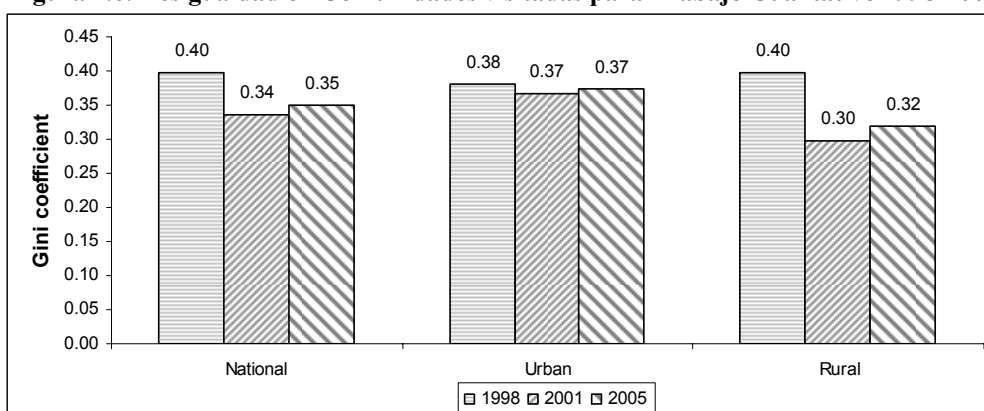
Figura 2.5. Desigualdad 1998-2005 Familias de Panel

¹⁰ La muestra cualitativa contabilizada para este cálculo es de 150 familias, de las cuales aproximadamente 50 familias están ubicadas en el área urbana y 100 en el área rural. Dado el tamaño de la muestra, estos datos de emplean solamente para ilustración y para obtener una percepción de las comunidades visitadas para el trabajo cualitativo; en otras palabras no es preciso hacer estados generales desde un punto de vista estadístico.



Fuente: Análisis propio de panel EMNV, usando todas las familias de panel para 1998-2001-2005

Figura 2.6. Desigualdad en Comunidades visitadas para Trabajo Cualitativo 1998-2005



Fuente: Análisis propio de panel de la EMNV

Nota: Esta figura es solo para ilustración dado que la muestra empleada es de aproximadamente 150 familias en las comunidades cualitativas.

La relación inversa entre los cambios en el consumo y los cambios en el recuento de pobreza observados y los datos de estudio, en promedio es cierta pero requiere mayor análisis. La Figura 2.7 ilustra, a través de la experiencia de las familias en las 16 municipalidades visitadas para el trabajo cualitativo, que la relación inversa entre crecimiento y pobreza, según se muestra para el panel completo en la sección perfil de pobreza en el informe de pobreza completo (Figura en el PIB per cápita y desigualdad), aún se mantiene cierta con la sub muestra más pequeña. Esta figura también muestra que hay una gran heterogeneidad en el cambio del recuento de pobreza y en el consumo que se pueden atribuir a la diversidad que existe entre y dentro de las regiones y la divergencia entre localidades rurales y urbanas. Las dos comunidades siguientes ubicadas en una municipalidad y en el mismo segmento de muestreo (*segmento compacto* o UPM) para los datos cualitativos, ilustran la heterogeneidad que existe dentro de una localidad cercana y la persistencia de la desigualdad espacial.

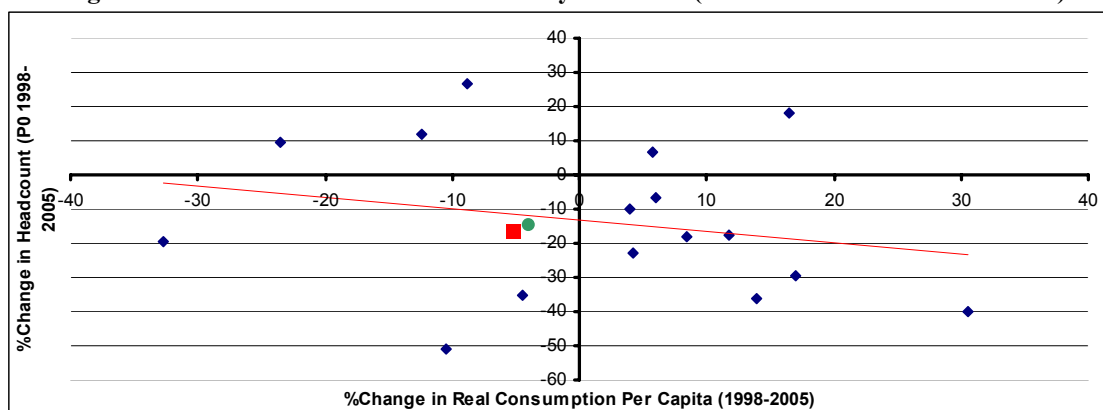
¿Cuán heterogéneas pueden ser dos comunidades en una municipalidad en Bluefields? Por ejemplo en la municipalidad de Bluefields, las dos comunidades visitadas tiene características muy distintas; una es rural y una es urbana, el recuento de pobreza (66% y 11%), el máximo de años de educación (4 y 10.6 años) y las familias encabezadas por mujeres (16% y 66%) en todo el 2005, rural y urbano respectivamente. El consumo promedio en el área rural ha bajado de C\$5300 a C\$3200 per cápita, una disminución de 39% mientras que en la comunidad urbana el promedio de consumo ha bajado de C\$11000 a C\$8200 per cápita, una disminución de 25%; una disminución promedio de un 32% para la municipalidad en la figura. Según el perfil comunitario obtenido por los trabajos cualitativos, estas dos

comunidades difieren en muchas formas más de lo que se observa en los indicadores cuantitativos.

Comunidad 1: La comunidad rural en Bluefields, accesible solamente por embarcación (existen solamente 2 embarcaciones en la comunidad), surgió hace 25 años atrás como el resultado de una migración forzada durante la guerra. Está conformada por menos de 20 familias (100 personas) que son propietarios de toda la tierra bajo un sistema de cooperativa y son todos iguales étnicamente (mestizo) porque eran originarios de la misma localidad en el Pacífico antes de la guerra. Ellos no tienen acceso a la electricidad o agua potable, solamente existe un pozo contaminado. La escuela ofrece educación preescolar hasta el 6° grado con un profesor para todos los grados, y el centro de salud queda a dos horas de navegación. Las actividades económicas giran alrededor de la producción de coco para el comercio y granos básicos para el auto consumo; aparte del coco, no se dispone de alguna otra actividad comercial.

Comunidad 2: Por otro lado, la comunidad urbana se estableció en 1960 y está conformada por cinco sectores de viviendas, más de 2,000 viviendas y 160,000 habitantes. Un hombre describió la composición étnica de esta comunidad urbana como un *verdadero gallo pinto* (Mestizo, Cróeles, Sumos, Mayagna, Miskitos, Ramaqui); y los idiomas varían desde español al inglés y a las lenguas indígenas. En términos de actividades económicas, los varones trabajan en la pesca, en la agricultura (local y externamente), en los cruceros (emigrantes temporales), en el comercio, aeropuerto y un pequeño porcentaje en empleos profesionales. Las mujeres principalmente trabajan en empleos domésticos localmente o en Costa Rica, en el turismo, en oficios del género (costura, cocina, etc.) y se dedican a pequeños negocios. Los jóvenes de ambos géneros se dedican a la mayoría de las actividades mencionadas anteriormente; sin embargo el tráfico de drogas ha surgido en este grupo, en la última década. La mayoría de la gente tiene electricidad y solamente algunas familias tienen pozos privados; los pobres no tienen acceso a fuentes estables de agua potable en la comunidad. Se dispone de educación primaria localmente, pero los servicios de salud y la educación secundaria están disponibles en un sector aledaño; una porción de la población en esta comunidad utiliza servicios privados de educación y de salud.

Figura 2.7. Relación Inversa entre Pobreza y Consumo (% de Cambio Anual 1998-2005)



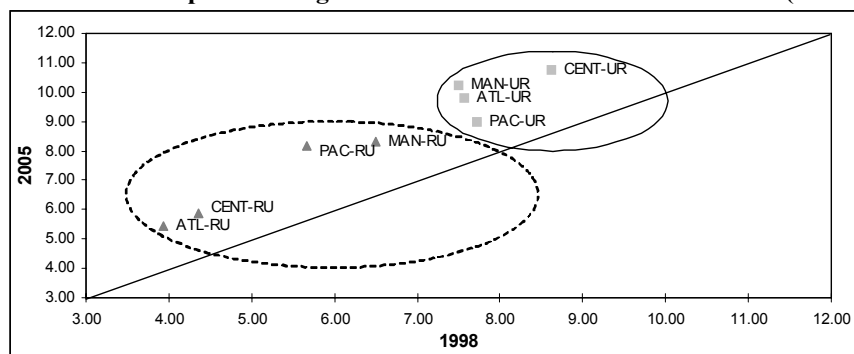
Fuente: Análisis propio empleando panel de la EMNV

Nota: Los marcadores son el promedio para todas las familias en las 16 municipalidades de muestra cualitativa. El marcador cuadrado representa todas las familias del panel y el marcador circular representa el agregado de todas las familias en las 16 municipalidades. Se aplica ponderación de 1998.

Las disparidades en el bienestar económico medidas por la educación, persisten a pesar de los mejoramientos en la economía general. A pesar del aumento en el promedio de años de educación y el valor de activos durables en todas las regiones del país (exceptuando la región Atlántico rural en el valor de activos donde la media en el 2005 es menor que la media en el 2001), las disparidades regionales, dentro y entre regiones, todavía son muy visibles (ver Figura 2.8 y Figura 2.9). En educación, según la medición del máximo de años de educación de cualquier miembro de una familia, el promedio de mejora es notable para todas las comunidades visitadas para el trabajo cualitativo (representado por sus regiones). La Figura 2.8 muestra que todas las regiones aparecen sobre la línea de 45 grados lo que significa una

mejoría desde 1998; sin embargo, la disparidad dentro de las regiones y entre regiones, como se presenta en los óvalos que no se cruzan en la figura (las localidades rurales están encapsuladas dentro del óvalo punteado y las urbanas dentro del óvalo sólido superior) aún persiste en el tiempo.

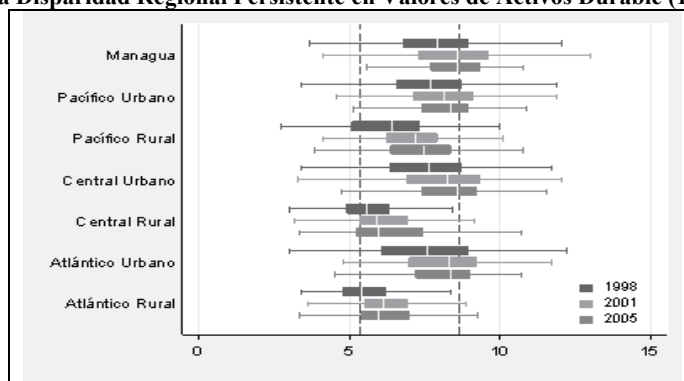
Figura 2.8. Una Disparidad Regional Persistente en Educación Máxima (1998-2005)



Fuente: Análisis propio del panel de la EMNV

La división urbano-rural en la educación es más evidente durante los meses de invierno debido al aumento de las dificultades en la distancia a las escuelas. Los servicios educacionales se diferencian notablemente en las áreas urbanas y rurales; en las áreas urbanas o localidades cercanas al centro de la ciudad, el acceso a las escuelas primarias y habitualmente a las escuelas secundarias está generalmente disponible. Según algunas comunidades rurales, los caminos se tornan más *ruralizados* y menos apropiados para el acceso durante el invierno. Este problema no solamente afecta a los estudiantes sino también a los profesores que viajan desde afuera de la comunidad. El trabajo cualitativo pone en evidencia que el suministro de servicios educacionales es sumamente reducido en áreas rurales, especialmente en los sectores remotos dentro de las comunidades rurales. Por ejemplo, el costo de la educación secundaria es mayor para las familias que viven en áreas remotas debido al transporte desde el sector en la comunidad al sector o área urbana donde se ofrece la educación secundaria. En una comunidad rural San Juan del Sur, la gente declaró que durante los meses de invierno los niños no pueden cruzar el río porque el caudal es muy alto y los profesores no pueden llegar a la escuela por el mismo motivo.

Figura 2.9. Una Disparidad Regional Persistente en Valores de Activos Durable (1998, 2001, 2005)



Fuente: Cálculos propios usando el panel de la EMNV para el panel completo en 1998-2001-2005 respectivamente.

Nota: Esta figura representa el registro de activos durables; las líneas verticales indican la media más baja y más alta en términos reales.

El sub-desempeño crónico regional conduce a las disparidades persistentes de los valores de los activos en el tiempo. En términos de activos, según los estudios de valores de activos durables

(electrodomésticos, automóviles, electrónica, etc.), en 2005, una familia en el percentil 75 en el área rural del Atlántico tenía un valor de activo igual o menor que una familia en el percentil 25 del área urbana en la región del Atlántico y muy por debajo del percentil 25 de familias en Managua (ver Figura 2.9). También es muy sorprendente la dispersión dentro de la región y entre regiones. La gente de la RAAN y de la región Central cita la guerra como punto crucial en sus vidas en términos de agotamiento de activos (durables y productivos) y el vuelco para peor en su bienestar económico. Muchas historias de vida reflejan que la gente, que creció en condiciones de vida *decente* con acceso a la educación, tuvo que dejar atrás activos productivos clave, como ser tierras y ganado vacuno, durante la guerra y volver a encontrar nada. Una persona compartió parte de su historia de vida: “durante la guerra entre 1980 y 1987 llegaron los contras en la noche y se llevaron a mis tres hermanos y los mataron; mi madre murió de pena y unos pocos años más tarde murió mi padre también. Debido a todas las muertes yo tuvo que vender toda la tierra y el ganado vacuno para cubrir los gastos y la pena era tan profunda que nunca pude mejorar mi vida”.

Recuadro 2.2. La Preocupación por la Seguridad Actual y la Memoria de la Guerra afectan Negativamente a los Nicaragüenses.

Las preocupaciones sobre la seguridad varían desde el hurto menor (principalmente relacionados con ganado) a violencia de pandillas a conflictos de recursos naturales. En la RAAN, los miembros de la comunidad informaron que llegaron unos forasteros a la comunidad a robar madera y los locales estaban asustados porque los amenazaron con quemar la madera si no los dejaban cortar lo que quisieran. En algunos casos interviene la municipalidad pero en la mayoría de los casos son manejados por los líderes locales. En una comunidad rural en la región del Pacífico, una comunidad entera está dominada por una familia grande, conocida como los anti-sociales; los miembros de esta familia amenazan a los forasteros que llegan a la comunidad y aterrorizan a los locales con amenazas (incluyendo el uso de armas y el envenenamiento de agua potable) en algunas ocasiones. Un hombre comentó, “se paran en las esquinas en la noche, borrachos y drogados. Sinceramente me asusto mucho en la noche porque antes he sido asaltado por ellos y ahora hay dos pandillas en la comunidad. Sin embargo, tenemos suerte porque atacan más a los forasteros que a los locales”. La policía evita entrar a la comunidad para hacerse cargo de los crímenes reportados debido al poder de la pandilla, y los proveedores de servicios, de agua y electricidad, rehúsan entrar a la comunidad a instalar servicios nuevos. Un hombre mencionó que al presentarse a un empleo y dar su dirección, fue rechazado por el empleador porque su dirección se identificó como parte de esa comunidad y él como asociado a la pandilla.

Los vestigios de la guerra todavía permean la memoria de la gente. Los desplazamientos a gran escala durante la guerra reformaron la dinámica social de muchas comunidades e interrumpió el fortalecimiento de las redes sociales existentes; la gente en una comunidad en RAAS estuvo de acuerdo en que algunos de los vacíos de liderazgo y de organización existentes hoy día en la gente son efectos de la guerra. En una comunidad en la RAAN los miembros de la comunidad consideran que las divisiones que existen actualmente en la comunidad son el resultado directo de la Guerra. Los ex-combatientes se han auto-designado líderes, sin embargo, solamente una parte de la comunidad los apoya y la otra apoya a los líderes electos. Una persona entrevistada declara que su temor de ser asesinada está aún muy presente debido a que su hijo desertó durante la guerra. Otra mujer que se resistió a ser desalojada declara que, “en los tiempos de guerra, los Sandinistas querían que abandonáramos la comunidad, pero no lo hicimos porque pensamos que si íbamos a morir, era mejor morir aquí; sin embargo, a mi hijo, cuando tenía 12 años, se lo llevó el servicio militar, pero era tan pequeño que lo dejaron en el camino y el escapó. Cuando tenía 16 años los Contras lo capturaron y nunca más he sabido de él”.

DESIGUALDAD DE OPORTUNIDADES

En Informe de Desarrollo Mundial de Igualdad y Desarrollo (2006) descubre que en muchos países en desarrollo las acciones del estado en la provisión de servicios magnifican las desigualdades en su inicio. En Nicaragua la provisión de servicios humanos tales como la salud, la educación e incluso el agua aparece distribuida de manera desigual entre la población; vemos una división urbana-rural y también disparidades regionales. Como se indica en el WDR, la igualdad y la eficiencia se complementan porque el capital humano requiere niveles adecuados de inversión para obtener mayores tasas de retorno. El trabajo cualitativo en Nicaragua indica que a pesar de que las familias se clasifican en varias categorías, en términos de dimensiones físicas, económicas, humanas y sociales (ver Anexo), hasta ahora las políticas y los esfuerzos no han podido nivelar el campo de juego para compensar las disparidades en la fundación inicial. Basados en la definición de igualdad es patente, en base al análisis q-cuadrado hasta ahora, que los resultados de las personas en la vida no son y no están en proporción con sus talentos, esfuerzos y aspiraciones, en cambio, reflejan casi solamente las condiciones en que nacieron (circunstancias familiares, raza, género, lugar de nacimiento, etc.). En términos de la desigualdad misma, el impacto y la efectividad de la provisión de servicios, y los programas sociales y productivos en Nicaragua durante los últimos diez años parecen tener resultados mixtos; algunos con impactos fuertes, medibles y otros sin ningún impacto.

Los pobres tienen acceso limitado a los servicios y generalmente no tienen los medios para usarlos.

Las Tablas 2.1a-d (Anexo I) muestran que la gente mide la pobreza con dimensiones similares a los economistas, sin embargo definen cada dimensión en forma diferente y las caracterizan de acuerdo a cada sub-grupo económico (la extrema pobreza o indigentes, los pobres, no pobres y acomodados). Esta sección presenta ejemplos de algunos servicios clave: agua potable, educación y salud para ilustrar porqué la gente percibe que los servicios son limitados y con frecuencia reservados para aquellos con mejores oportunidades. El papel del liderazgo también se evalúa en esta sección como un factor que limita o permite el acceso a las oportunidades directamente.

Agua

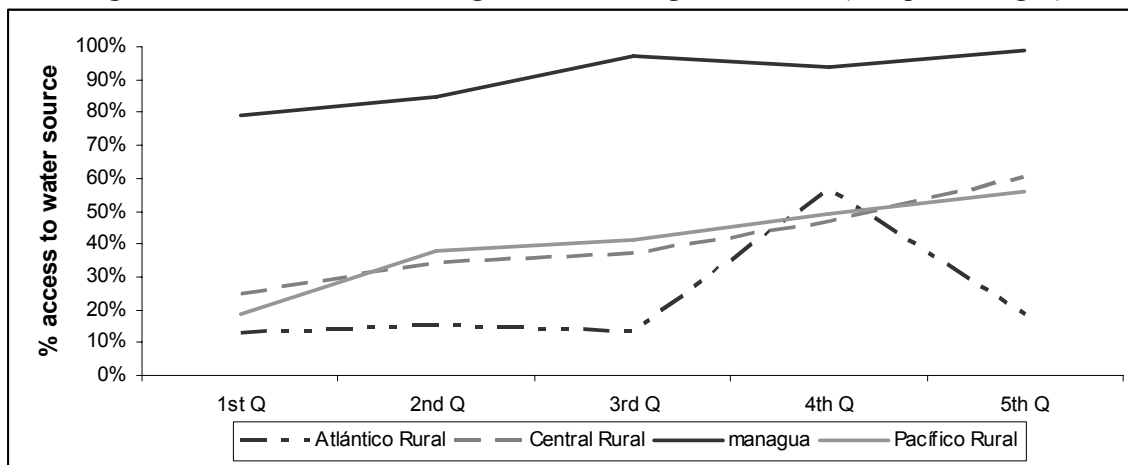
El acceso limitado al agua potable afecta la calidad de vida de las personas desde un punto de vista instrumental e intrínseco. Muchas de las comunidades visitadas mencionaron tener una fuente inadecuada de agua. Los datos cuantitativos muestran que en el 2005 el acceso de la gente al agua por tuberías (por gravedad, bomba o pozo privado) en el quintil más bajo en las áreas rurales del país (excepto en Managua donde las áreas rurales y urbanas no están desagregadas), fluctúa de 10% a 25% , mientras que en el quintil más alto varía de 20% a 55% (ver Figura 2.10). Los promedios cambian drásticamente hacia arriba en el área (ver Figura 2.11), sin embargo, durante las visitas en terreno la gente mencionó que a pesar de tener una tubería de agua en sus viviendas en el área urbana, la bomba de la comunidad no funciona o funciona ocasionalmente. La disponibilidad de agua varía desde hoyos en la tierra o vertientes a tuberías de agua clorinada en las viviendas; sin embargo, éstas con frecuencia se secan o contienen agua contaminada. Intrínsecamente esto es objetable debido a que la gente piensa que es un derecho humano tener acceso al agua potable y que se les debe proveer. Instrumentalmente, el agua es un contribuyente principal contribuyente para la productividad y un instrumento poderoso necesario para la prosperidad económica.

La productividad y la seguridad se ven negativamente afectada por la escasez de agua. Por ejemplo, la gente dedicada a la agricultura necesita grandes cantidades de agua y en algunas localidades el valor de las propiedades sube o baja según el acceso al agua. Además, la gente pasa gran parte de su día buscando agua y en algunos casos los niños faltan a la escuela para realizar este requerimiento básico. Un hombre en la región Central dijo que *el agua es un servicio esencial para la calidad de vida; la comunidad ha dependido de los hoyos de agua para beber, tenemos que caminar 10 a 30 minutos dependiendo de la*

fuelle que escojamos, pero la mayoría no se puede beber. En el caso de pozos comunitarios, cuando la gente no tiene que pagar, el agua tiende a ser racionada lo que a veces causa conflictos entre vecinos. Con frecuencia es tarea de los niños buscar el agua: la gente, mayoritariamente niños y mujeres deben caminar largas distancias al río para buscar agua; las características del suelo y la geografía de la comunidad los obliga a subir y bajar para buscar agua. Un líder en la región Atlántico declaró que “durante el verano los hombres tienen que buscar agua porque el calor seca los pozos menos profundos y solamente los pozos más profundos y más peligrosos mantienen agua; las mujeres y los niños pueden y algunas veces tratan de sacar agua de estos pozos, pero dada la dificultad de la tarea, se ponen en riesgo”.

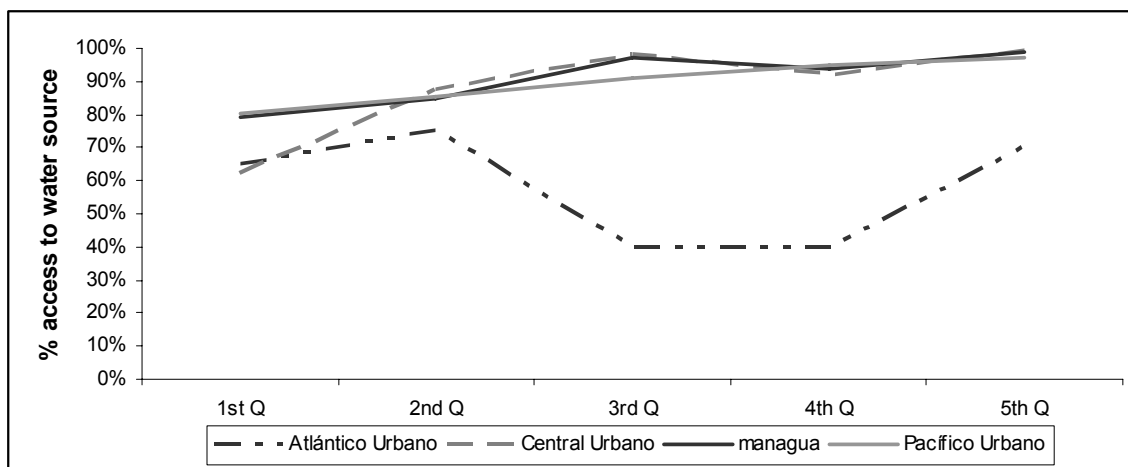
La calidad del agua tanto en áreas urbanas y rurales no es confiable y con frecuencia insegura. La gente dice que con frecuencia el agua de los pozos está contaminada. En una comunidad la gente mencionó que la Cruz Roja había instalado varios pozos en la comunidad varios años atrás, pero la falta de mantención provocó su contaminación con parásitos; la gente quiso mantenerlos pero no tenían el conocimiento para ello. En el caso de los ríos, en San Juan del Sur en la región del Pacífico un grupo mencionó que el *agua tiene desechos humanos y no se puede consumir*. En términos de calidad de agua, los miembros de la comunidad deben cuidarse unos con otros de no lavar ropa, bañarse ni botar basura en la fuente de agua que se usa para beber. La construcción de letrinas en pequeñas porciones de tierra cercanas a una fuente de agua causas mayores dificultades en la prevención de contaminación. En la comunidad urbana en la RAAS la gente reclamaba de no tener un pozo comunitario; sin embargo, una persona declaró que “algunas personas tienen pozos privados, son amables y no cobran por su uso”. En otros casos la gente opta por conectar una manguera al hoyo natural para acercar el agua a sus viviendas; en una comunidad en el región del Pacífico la comunidad tenía una bomba de agua, y cuando se quemó el alcalde decidió no hacerla funcionar, porque algunas personas no estaban pagando el servicio y obtenían el agua ilegalmente.

Figura 2.10. Acceso a Fuente de Agua Privada—Regiones Rurales (Excepto Managua)



Fuente: Análisis propio del panel de la EMNV

Figura 2.11. Acceso de Fuente de Agua Privada—Regiones Urbanas (Excepto Managua)



Fuente: Análisis propio del panel de la EMNV

Educación¹¹

¿Tener una escuela en la municipalidad significa tener acceso? Todos los grupos tienen *acceso* a la educación primaria, en la muestra cualitativa (la mayoría hasta el 4° grado; el 5° y 6° grado no están disponibles generalmente dentro de la comunidad), sin embargo, solamente los no pobres y los acomodados tienen los medios para pagar el importe escolar, el transporte y los materiales. Es importante notar que el acceso con frecuencia se ve interrumpido por las condiciones climáticas y geográficas; en algunos casos las comunidades se han reunido para remediar la situación, construyendo puentes para que los niños puedan cruzar los ríos. Otro punto importante, en términos de calidad de servicios de educación es la insuficiencia de infraestructura con respecto al tamaño de la población; la gente pobre y la gente acomodada reclaman que los niños deben asistir a clases en salas provisionales porque la escuela misma no tiene la capacidad para todos los niños. Otra diferencia notable entre los grupos es la percepción de la calidad de los servicios; los indigentes y los pobres rara vez citan la falta de calidad de los médicos o profesores como una preocupación, pero para ellos los problemas mayores son los costos y las distancias para utilizar estos servicios. Por su parte los no pobres se concentran en la calidad y rara vez reclaman discriminación; algunos parecen estar agudamente conscientes del bajo nivel educacional de los profesores, el hacinamiento (salas para varios grados) y los horarios irregulares de los proveedores de salud.

Las niñas jóvenes no son enviadas a la escuela y se tarda la entrada de los niños a la escuela primaria debido a la distancia. Las evidencias recogidas del trabajo cualitativo revelan que el acceso irregular y la calidad de la educación es un problema que necesita ser atendido. Las distancias y las lluvias afectan a la gente que viven en sectores lejos de las escuelas. Las familias en la pobreza tienden a enviar menos a sus hijos a la escuela, para quedarse en casa a trabajar. Generalmente la gente está de acuerdo que los pobres en áreas rurales son los más desaventajados. La distancia de algunos sectores de las comunidades visitadas, a la escuela más cercana desanima a los niños y niñas jóvenes a asistir. Los padres tienden a no enviar a sus hijas a la escuela en una comunidad rural en la RAAN porque es riesgoso para ellas por la distancia. En la región Central la gente mencionó que los niños jóvenes en la comunidad no pueden ingresar a la escuela a la edad apropiada, porque son muy chicos para caminar las distancias requeridas. En varias comunidades, segmentos de niños no asisten a la escuela porque sus padres no pueden afrontar el costo para prepararlos para la escuela; en una comunidad en la región del Pacífico los

¹¹ Vanessa Castro contribuyó con partes de esta sección.

padres entrevistados informaron que tenían que gastar 1,000 Córdobas en zapatos, uniformes, cuadernos, lo que hace inaccesible la educación básica y más notablemente la secundaria, para los más pobres.

Los niños de familias encabezadas por mujeres solteras y/o familias socialmente excluidas son los más afectados en términos de educación. Dado que el único ingreso para la sobre vivencia proviene de la mujer en las familias encabezadas por mujeres solteras, es menos probable que sus hijos sean enviados a la escuela; según las personas entrevistadas estos niños son los que abandonan la escuela con más frecuencia en sus comunidades. En algunos casos se observó que los padres solamente envían a algunos de los niños a la escuela porque no pueden afrontar la carga de enviarlos a todos al mismo tiempo. Algunas veces la exclusión social de la pobreza los lleva a la decisión de no enviar a sus niños a la escuela; en una comunidad en la región del Pacífico, los padres no estaban interesados en educar a sus hijos y decidieron no enviarlos a la escuela porque en el sector donde viven la gente los considera como “anti-sociales”.

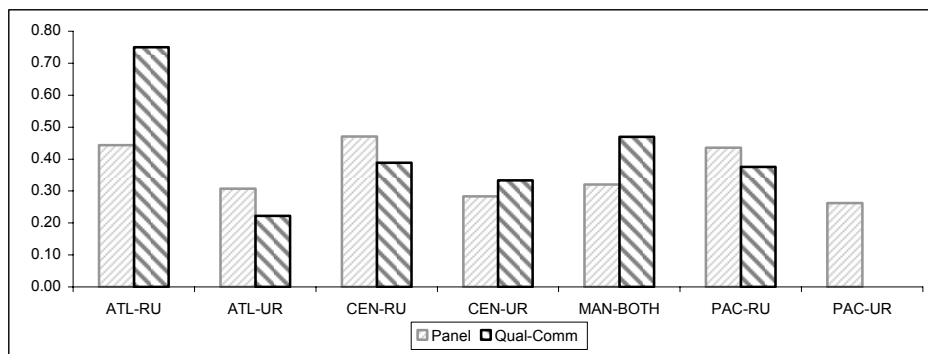
Algunos servicios educacionales, además de los de primaria y secundaria, están disponibles, sin embargo están limitados en su alcance. Los programas pre-escolares no están disponibles generalmente y la provisión de todos los grados de educación secundaria es inexistente en las áreas rurales. Una de las comunidades rurales en la RAAN ofrece educación secundaria parcial solamente; para los dos últimos años se requiere que los estudiantes viajen lejos y paguen su estadía en Waspam. Los miembros de algunas comunidades informaron tener acceso local a programas de educación de adultos. En una de las comunidades visitadas, una NGO extranjera ofrece un programa educacional para desertores escolares (niños fuera del rango normal de edad); el programa consiste en un grado primario acelerado y habilidades vocacionales. En una comunidad en la región del Pacífico, la gente mencionó un programa de alfabetización muy estructurado impartido por la oficina del alcalde a través del programa “*Yo Si Puedo*”; mediante este programa la gente no solo aprende a leer y a escribir, sino eventualmente podrá tomar clases de nivel secundario. En la región central un programa financiado por un departamento de trabajo de EE.UU llamado “*Yo Aprendo*” ofrece cursos vocacionales a desertores escolares en asignaturas como carpintería y cocina.

La demanda de escolaridad, según se refleja por el hacinamiento, excede la provisión de salas de clase, profesores y materiales educacionales. La provisión insuficiente de salas de clase y de profesores es un problema general. En varias comunidades hay muchos niños para lo que puede acomodar la infraestructura y un profesor para enseñar todos los grados o toda la primaria; esta desigualdad de la provisión y la demanda es un problema porque baja la calidad y es completamente antipedagógica. En una comunidad semi urbana en Managua, un líder declaró que el *instituto* o escuela secundaria que tienen en la comunidad es suficiente para los niños de la comunidad, sin embargo, la escuela está hacinada porque es una escuela alimentadora para otras 13 comunidades cercanas. En una comunidad semi rural en Managua hay 170 estudiantes en tres secciones de 6º grado, lo que resulta en aproximadamente 55 estudiantes por profesor, muy por sobre el promedio nacional. En otra comunidad en la región del Pacífico, el trabajo cualitativo reveló que una escuela primaria solamente tenía un profesor asignado para toda la escuela, mientras que en otros casos los padres informaron que 2 de los profesores no habían completado su educación secundaria y carecían de las credenciales docentes apropiadas. Una escuela en una comunidad rural en la región central Atlántico no tenía profesores asignados y los niños no podían asistir a clases, a pesar de contar con la infraestructura necesaria.

El trabajo impide que los niños participen en la escuela. La deserción escolar es alta durante el período de cosecha, hasta un 20% en una comunidad. La combinación de trabajo y escuela funciona negativamente y afecta tanto la asistencia como la concentración de los estudiantes secundarios. Muchos padres informan asignar trabajos y tareas relacionadas con el trabajo a sus hijos cuando llegan de la escuela. La Figura 2.12 muestra el porcentaje de adultos jóvenes, de 15 a 18 años de edad, que contribuyen al ingreso familiar, tanto para el panel como para las 18 comunidades cualitativas

muestreadas. Este porcentaje proviene del número promedio de adolescentes trabajando dividido por el promedio de adolescentes de cohorte de edad. La comparación muestra que los promedios para el panel son diferentes de los de la sub-muestra, especialmente para el Atlántico rural y el Pacífico urbano, sin embargo, las diferencias no parecen estar sistemáticamente prejuiciadas. Lo que muestra la figura es que los adolescentes en las áreas rurales, en promedio, trabajan más que los de las áreas urbanas, sin ninguna disparidad regional, con la excepción de los adolescentes en la muestra cualitativa de la región Atlántico rural y Managua. La deducción de este hallazgo sería que dado a que se informa que la combinación del trabajo y la escuela es difícil de manejar, se podría esperar ver menos logros escolares en los adolescentes en las áreas rurales.

Figura 2.12. Porcentaje de Jóvenes (edades 15-18) Contribuyendo al Ingreso Familiar en el 2005



Fuente: Análisis propio del panel de la EMNV

La juventud reconoce que la educación es el camino de salida de la pobreza y tienen ideas de como mejorar su participación. En términos de esperanza, la juventud expresa preocupación por su futuro y creen que la educación es muy importante y un factor contribuyente para salir de la pobreza, sin embargo, también expresaron su preocupación por la falta de empleos adecuados. En un grupo los jóvenes dijeron que una fuente apropiada de empleos es esencial para ellos como un motivador para estudiar y poder mostrar sus capacidades. Piden programas vocacionales (carpintería, construcción), escuelas primarias los fines de semana y programas de alfabetización realizados localmente, clases de enseñanza secundaria dictados en su iglesia local para que ellos no tengan que cruzar el río, y la mejoría del transporte. En una comunidad en Waslala, un grupo de gente joven resaltó un fuerte inhibidor de la participación escolar. A pesar de un nuevo programa de caminos (los datos cuantitativos muestran que por lo menos la mitad de las familias de panel en la comunidad se beneficiaron con el camino nuevo, algunos de los ingresos obtenidos del trabajo de su construcción) y al aumento del acceso a los mercados y de la mejoría general de la comunicaciones (bien público), los estudiantes secundarios se sienten dejados atrás. Ninguno de los modos de transporte está disponible durante el horario de los estudiantes secundarios (6 am y tarde al anochecer) y no hay suficientes estudiantes para que le valga la pena cambiar el horario a los proveedores de transporte. Un grupo de jóvenes en la RAAS expresó que no hay alternativas para ellos en la comunidad en términos de educación vocacional, profesional, entretención o social; solamente hay trabajo en la agricultura. Ellos quieren tener una mejor vida que sus padres y querían tener una profesión, pero no ven alternativas, nadie les ha venido a ayudar ni se preocupan por ellos.

Salud

Los costos, el difícil acceso, la discriminación y falta de medicamentos alejan a las personas de los proveedores tradicionales de la salud. Con respecto a la salud, algunas comunidades tienen centros de salud ubicados en la comunidad, pero la gran mayoría no tiene; la gente está obligada a viajar fuera de la comunidad, algunas veces caminando horas, incurriendo en costos de transporte. Una persona en una comunidad indígena en la RAAN expresó que como persona pobre ella es discriminada por los

proveedores de salud; dijo que “el servicio en el centro de salud no se administra por igual a toda la gente, primero ayudan a las personas con mejores oportunidades y después los pobres, nos dejan para el último y nos niegan los mejores medicamentos”. Un problema común es que el personal de salud no siempre está presente cuando llega la gente; otro problema es la falta de medicamentos gratis. El cesto básico de productos de salud está compuesto de más de 100 medicamentos que son enviados regularmente a los centros de salud y a los hospitales, para ser distribuidos sin costo. La gente cuenta con estos medicamentos gratis y esperan recibirlos cuando visitan los centros de salud; sin embargo, una gran parte de los entrevistados en toda la nación reclamaron que estas medicinas raramente están disponibles y todo lo que reciben de los centros de salud son recetas. Muchas personas expresaron que *ellos caminan largas horas, cruzan ríos y caminos difíciles para llegar a los centros de salud y terminan alejándose con una receta que no pueden costear*. Un líder comunal en la RAAN expresó que el “no tiene preparación formal en medicina y practica medicina natural con la gente de la comunidad, quienes debido a la falta de transporte, buscan su ayuda para sacar piezas dentales y para procedimientos obstétricos más complejos. Declara que le ayuda a la gente con remedios caseros que el aprendió a preparar en forma empírica observando a Pablo McDavis quien le enseñó medicina natural y leyendo documentos y libros (Wan en Lanka en Miskito, que significa nuestro despertar) sobre medicina natural”.

Liderazgo como Facilitador (u Obstructor) para Acceder a la Oportunidades

Un liderazgo firme y organizado facilita el acceso a oportunidades y servicios para los pobres. Según la gente entrevistada en Waslala, otras comunidades cercanas están mejor ahora que hace 10 años porque están más organizados y tienen un liderazgo firme; los líderes escuchan a la gente y pueden hacer solicitudes formales de programas en la oficina del alcalde. Un ejemplo citado con frecuencia por la gente como indicador de mal liderazgo es el hecho de que no hay una escuela en la comunidad. Los niños tienen que ir a la comunidad aledaña para asistir a la escuela, a pié o en bicicleta, y muchos no van porque no siempre es seguro. Los datos cuantitativos muestran que el número promedio de niños ha aumentado en esta comunidad desde 1998 (de 1.3 a 2.1 en el 2005) pero la matrícula en la escuela primaria ha disminuido de 1.25 a .87 para la misma cohorte de edad. El liderazgo municipal también es débil, levantan el tema de los caminos y la salud durante la campaña, pero no han apoyado ningún programa o proyecto para mejorar ninguno de los dos. En el caso de la salud, las personas más acomodadas tienen acceso a médicos privados, pero la mayoría de la gente tiene que viajar durante dos horas para conseguir servicios de salud, debido a que no hay un centro de salud en la comunidad y están asignados al hospital más cercano que está a dos horas de camino. En una comunidad urbana en Jinotega los líderes fueron acusados de no presentar una propuesta para mejorar los caminos y actualmente es la única comunidad en las cercanías que no tiene un proyecto de camino *adoquinado*. Otra fuente muy común de liderazgo es la religión; con frecuencia la gente depende de los líderes de la iglesia para más que la ayuda espiritual. Varias iglesias de denominación cristiana están activamente involucradas en proyectos de desarrollo (educación, documentación, etc) en las comunidades que habitan; con frecuencia la gente menciona a la iglesia como su fuente de cohesión comunal y a su pastor como su lazo de seguridad a quien recurren en caso de necesidad.

La corrupción y la mala focalización de los programas sociales impiden que las oportunidades existentes lleguen a los pobres. En general la gente cita a la política, a la corrupción y al robo como los grandes problemas en la región para acceder a los programas sociales y progresar. Algunos declaran que la corrupción es la razón por la cual algunas personas han podido mejorar su posición económica tan drásticamente en menos de cinco años y ahora poseen mansiones y tienen automóviles. En una comunidad rural en la RAAN la gente declare que los líderes han empobrecido a la comunidad porque solamente distribuyen la mercadería donada, que viene para los pobres en la comunidad, entre ellos mismos y los donantes se molestan y se van. Otras razones que contribuyen a un crecimiento dispar dentro de las comunidades son la mala focalización y la mala asignación de fondos de los grandes programas sociales. Las instituciones fiscales, las ONGs y otros proveedores de programas sociales fallan

a las mismas personas que tienen por tarea ayudar, anulándolos por la corrupción y la mala focalización; el diseño de los programas podría atenuar la mala focalización y problemas de exclusión social mediante la incorporación de las realidades y experiencias de la gente (Narayan 2000). Un pequeño grupo durante una entrevista focal en la región del Atlántico expresó que la mayoría de los programas sociales están mal focalizados; por ejemplo la provisión de alimentos a personas que no la necesitan y que a su vez, venden dichos alimentos a los pobres en la comunidad para lucrar. Otro ejemplo es un programa de caminos en Waslala. Los datos cuantitativos muestran que por lo menos 50% de las familias de panel en la comunidad entrevistada se beneficiaron de un programa de caminos. A pesar de que el programa de caminos benefició a la mayoría de los miembros de la comunidad directamente mediante el empleo y el acceso (bien público) e indirectamente con el aumento de transporte, los estudiantes secundarios aún no disponen de transporte motorizado debido a horarios divergentes. El horario escolar (6 am y tarde al anochecer) no coincide con el horario de transporte y no hay suficiente estudiantes para que le valga la pena al proveedor de transporte hacer un cambio.

Poniendo a Prueba las Prioridades

Los trabajos empíricos previos hallaron evidencia para apoyar el argumento que la identidad del que toma las decisiones influye en el tipo de programa o política presentado, en lugar de reflejar los deseos del grupo de votantes (Chattopadhyay y Duflo 2004). En su investigación los autores hallaron que las mujeres líderes invierten en bienes públicos estrechamente ligados a sus intereses; en el caso de senadores en los EE.UU, Levitt (1996) descubrió que la ideología de un senador es el factor principal de su conducta electoral. La deducción es que la eficiencia no siempre es una prioridad para los líderes, sino más bien sus preferencias personales y la utilidad desapercibida; por lo tanto, conocer la identidad de los líderes y su situación personal, puede proporcionar una buena percepción de las decisiones políticas esperadas.

Esta sección explora si los hallazgos de Chattopadhyay y Duflo se aplican a los líderes locales en Nicaragua analizando las similitudes y las diferencias identificadas por los líderes y los votantes, al darles la oportunidad de proponer iniciativas para mejorar el bienestar de la comunidad. La información es obtenida mediante un juego¹² semi-experimental conducido en 15 comunidades¹³ con líderes y sus votantes, por separado. Para este instrumento los participantes son dos grupos distintos, el primero un grupo de 4-5 *líderes* en la comunidad y el segundo, un grupo de 4-5 *personas regulares* (votantes) que viven en la comunidad. A los participantes se les entrega un monto hipotético de dinero que suma C\$1,350,000 (aproximadamente US\$8,000) en dos etapas, de manera estructurada, y se les pide asignar los fondos a cualquier cosa que creen que contribuiría al desarrollo de la comunidad. La metodología de registro de los temas obtenidos para este ejercicio se basa en Hargreaves et al (2005) donde utilizaron instrumentos de clasificación de riqueza para identificar a los pobres y obtener las categorías para describirlos. Es importante notar que existen desventajas basadas en la comparabilidad a través de localidades heterogéneas y el tiempo empleando ejercicios de clasificación de riqueza para obtener los temas, debido a que las familias tienen parámetros idiosincrásicos y puntos de referencia individuales. Sin embargo, esta parte del análisis depende únicamente de la información obtenida del juego semi-experimental, no de clasificación de riqueza, para reducir algunos de los prejuicios que resultan de la subjetividad que caracteriza el ejercicio de clasificación de riqueza, aumentar la comparabilidad entre grupos y reflejar directamente el contraste que proponen los líderes y los votantes.

Tabla 2.4. Programas Prioritarios según Líderes y la Gente

¹² El instrumento se considera un juego semi-experimental porque está propuesto para ser exacto en todas partes y se distribuye dinero hipotético para identificar los patrones de conducta en un grupo.

¹³ Ver Castro, Del Carpio, Premand y Vakis (2007) “Las Voces, ¿hacen Eco de Datos Cuantitativos? Un Estudio Q2 de Dinámicas de Bienestar en Nicaragua” para mayores detalles sobre los métodos exactos aplicados y el trabajo de apoyo realizado.

| TEMAS PRINCIPALES | LÍDERES | GENTE | AMBOS |
|---|---------|--------|--------|
| | % | % | % |
| Proyecto de Agua (potable y séptico) | 13.86% | 14.07% | 13.96% |
| Construcción y reparación caminos/calles | 11.88% | 13.03% | 12.45% |
| Oportunidades Productivas | 12.87% | 11.96% | 12.43% |
| Centros salud/personal/bienes | 10.89% | 10.02% | 10.47% |
| Construcción casas o mejorías(pobres o madres solteras) | 6.93% | 8.25% | 7.58% |
| Escuela (preescolar, primaria y secundaria) | 7.92% | 4.99% | 6.49% |
| Electricidad/energía solar/electricidad calles | 5.94% | 4.12% | 5.05% |
| Escuela vocacional/capacitación | 5.94% | 4.08% | 5.03% |
| Recreación parque/deportes para juventud | 4.95% | 4.12% | 4.55% |
| Iglesia | 2.97% | 1.03% | 2.02% |
| Otros | 15.84% | 24.31% | 19.99% |

Fuente: Datos obtenidos de los resultados del ejercicio Semi-Experimental
Nota: Varias categorías se han fundido en una para facilitar la presentación

Los líderes y las personas regulares acuerdan que la prioridad máxima es: Agua Potable. Este análisis tomó en cuenta las solicitudes de proyecto, como también la discusión entre participantes, de 15 de los 18 estudiados en el trabajo cualitativo. Solo el agua potable fue solicitado 19 veces de las 198 solicitudes totales; las personas regulares solicitaron un programa de agua (que significa de un pozo higienizado a una bomba) en todas las regiones menos en la rural Atlántico (ver Tabla 2.4 y Apéndice III Tabla 1). Sin embargo, los líderes en la región Atlántico rural pusieron el agua como prioridad en su lista y lo registraron más de una vez. Esto se puede interpretar como un indicador de que la insuficiencia de las fuentes de agua es un problema general con una alta probabilidad que este también se repita en las comunidades no visitadas. Los otros proyectos relacionados con el agua (*aguas negra* o alcantarillado, letrinas y fosos sépticos) relacionados directamente con la higiene e indirectamente ligados a la disponibilidad de agua potable limpia, también están dentro de las primer 10 prioridades con las que coincidieron los líderes y las personas comunes; Managua rural y Managua urbano no lo mencionan como una preocupación en sus grupos.

La construcción de caminos y la reparación de caminos existentes también encabezan la lista de prioridades de líderes y personas comunes. Los caminos, *adoquinado* o reparados se mencionan por los líderes en todas las comunidades visitadas como prioridades para mejorar el bienestar. Este tema incluye caminos dentro de la comunidad (calles) o caminos hacia el área urbana; otros programas de comunicación mencionados como inexistentes y que afectan el progreso son puentes y un muelle en el Atlántico rural y mantención de infraestructura en la región Atlántica urbana. Teniendo el agua y los caminos como las dos prioridades principales de parte de los líderes y de la gente puede percibirse como una señal positiva para Nicaragua. Parte de la literatura de desarrollo revela que las inversiones colectivas tienen beneficios más justos que las inversiones individuales y contribuyen más a la construcción de la capacidad comunitaria a través del consumo cooperativo (Rao 2001).

La vivienda para los pobres es un tema común mencionado como una preocupación de desarrollo pero no tiene una clasificación alta en la lista de proyectos prioritarios de desarrollo. Es interesante notar que en la mayoría de las conversaciones durante el mapeo social y en los ejercicios de clasificación de riqueza, en la mayoría de las comunidades la calidad de las viviendas se mencionó como una prioridad —en términos de bienestar material, social y físico—por los líderes y la gente en general. Sin embargo, durante el ejercicio semi-experimental, los líderes no lo colocaron arriba en la lista de prioridades ni asignaron grandes montos para remediar este problema. Las personas en general mencionaron, durante todas sus discusiones, que las viviendas deficientes para los indigentes que viven en casas plásticas sin techumbre era un problema que especialmente afectaba a las madres solteras con niños pequeños que

pasan los fríos inviernos y soportan las lluvias en sus viviendas provisionarias. Sin embargo, a pesar de que el tema de viviendas deficientes pareciera ser una preocupación nacional en todas las comunidades, excepto en Managua rural, todavía se clasifica secundario a otros proyectos.

La salud y la educación, la infraestructura y los servicios encabezan la lista para líderes y las personas. Los líderes y las personas regulares mencionaron que la falta de una escuela preescolar, el tamaño inadecuado de la primaria, la falta de una escuela secundaria local y de un centro de salud impiden el desarrollo de capacidades y limitan su progreso. Tanto los servicios (el pago a los médicos y enfermeras, y la compra de libros y la contratación de más profesores) como la infraestructura aparecen igualmente importantes, y prioritarias para ambos grupos. También se mencionaron becas para estudiantes secundarios y capacitación vocacional en carpintería, computación, costura y otras habilidades como proyectos con un gran potencial dado la demanda de esas destrezas en el mercado. En términos de salud, los enfermos crónicos son identificados como un grupo vulnerable en necesidad de atención; la escasa provisión de medicamentos sin costo para este segmento de la población es una preocupación común entre los líderes y personas regulares en las regiones Atlántico y Central.

La limitación de oportunidades productivas es un tema resonante en toda la nación. La disponibilidad limitada de herramientas, destrezas y recursos productivos conduce, tanto a los líderes como a la gente a creer que los programas, tales como un fondo crediticio manejado localmente, los insumos agrícolas, el ganado (vacas, aves y cerdos), la creación de un mercado local y un centro de distribución son parte de la respuesta al desarrollo en sus comunidades. Se puede observar en la Tabla 4 que tanto líderes como personas regulares (13% y 12% respectivamente) colocan las oportunidades productivas entre las categorías más altas de programas que perciben como importantes. El 24% asignado a otras categorías bajo la columna de la gente, representa varios temas de pobreza en la dimensión social; por ejemplo, alimentación para los pobres, ayuda para los minusválidos, ayuda para los niños de la calle, madres solteras, hogar para ancianos y asistencia financiera para celebrar festividades. Los líderes tienden a asignar recursos a los proyectos productivos y de infraestructura como los mencionados en la Tabla 3, como también la adquisición de tierras para cultivo. 3% de los proyectos asignados por los líderes y no incluidos en la Tabla, asignan fondos para la creación de negocios en la comunidad, una panadería por ejemplo; las personas regulares concentran más recursos para ayudar a las mujeres y aumentar la seguridad en la comunidad.

Plazas recreacionales para la comunidad, tales como complejos deportivos, parques y centros de reunión (casa base), tienen una clasificación alta por las personas y los líderes. En términos de otras necesidades menos obvias que contribuyen a la percepción de bienestar de la gente, mencionan actividades para los jóvenes de la comunidad para evitar que se marchen y que participen en crímenes. Unánimemente se propuso un complejo recreacional durante este ejercicio, como una inversión potencial porque motivaría a la juventud para mantenerse alejada de la delincuencia y fomentar la cohesión entre los miembros de la comunidad. En una comunidad rural del Atlántico norte, las drogas se han convertido en un problema para la juventud: una persona declaró que “no solo trafican sino también la consumen”. Algunas personas compartieron con los encuestadores en un grupo focal, que la juventud está metida en otras actividades criminales porque no tienen actividades que los distraiga, no tienen oportunidades de empleo y sienten la presión de contribuir al ingreso familiar. Las personas de todas las edades mencionaron parques y *casas base* (lugares de reunión) como necesarios para la dinámica de la comunidad y para impedir que los jóvenes se marchen de la comunidad. En más de una ocasión la gente joven expresó su deseo de marcharse de la comunidad debido la escasa o nula oportunidad para estudiar, aprender, divertirse o tener acceso a internet o a un “ciber”.

El modulo de aspiraciones de la juventud revela cuatro prioridades para la gente joven en toda la nación: empleos, educación, establecimientos recreacionales y la familia. Los hallazgos relacionados con la juventud, a través del ejercicio semi-experimental, son limitados porque la participación de la gente

joven en esa actividad fue mínima, debido a que el ejercicio se realizó mientras los niños y los jóvenes adultos estaban en la escuela o trabajando. Sin embargo es importante notar que los hallazgos del ejercicio semi-experimental tienen resonancia con los hallazgos en todas las comunidades visitadas durante los grupos focales de aspiraciones de la juventud, tanto varones como mujeres. En todas las comunidades, se mencionaron cuatro áreas prioritarias: acceso a oportunidades de empleo, capacidad de continuar su educación, acceso a infraestructura relacionada con el deporte, y tener un cónyuge e hijos. Los varones tienden a concentrarse en empleos, actividades deportivas (fútbol y béisbol) y educación vocacional. Las mujeres se concentran más en educación regular con alguna mención de capacitación vocacional, tener un esposo e hijos, y tener actividades de diversión relacionadas con la iglesia, como también un lugar para reunirse y compartir con otras mujeres de su edad. La mayoría de los jóvenes entrevistados creen que la educación es la solución para escapar de la pobreza, una señorita joven del área urbana Atlántico dijo, “Yo quiero estudiar más para tener más, es posible que si estudio más, yo sé que podré tener una condición mejor”. Otro hallazgo importante que es ampliamente compartido entre ambos géneros, es que quieren tener un empleo mejor que el de sus padres, porque sus vidas y las vidas de sus padres son muy duras y quieren una vida mejor para sus hijos. Una mujer en la RAAN dijo “Yo no quiero lavar y planchar ropas para ganarme la vida como mi madre, la vida así es muy dura”.

CONCLUSIONES

La información obtenida a través de los métodos participativos aclara las diferencias de comportamiento entre familias y regiones, que no eran obvias en los datos de panel. Ambos métodos, cualitativo y cuantitativo proporcionan una percepción de lo que constituye el bienestar. Cuantitativamente los cálculos de la pobreza encuentran que la pobreza no se ha reducido de manera sustancial en Nicaragua durante los últimos ocho años; cualitativamente la gente se percibe como pobres a pesar de muchos cambios experimentados en la última década. Este documento no busca encontrar si la pobreza ha subido o bajado, sino más bien si para incluir sus determinantes, la definición cuantitativa de la pobreza se asemeja a la definición entregada por la gente y si los factores allende los datos de estudio pueden explicar la movilidad e identificar las desigualdades que impiden el progreso. Este análisis muestra que la gente coincide en muchas dimensiones con las cuales miden la pobreza con las utilizadas en el análisis cuantitativo. Sin embargo, la gente también incluye características inobservables tales como la felicidad, la historia y la esperanza en sus percepciones de bienestar, con lo cual se hace difícil de medir eficientemente. A pesar del gran volumen de datos recogidos, en enfoque Q-cuadrado reveló que existen cinco mensajes clave que surgieron del análisis que no solo refleja los hallazgos de los datos cuantitativos sino también las voces de la gente en Nicaragua.

Primero, **la disponibilidad y calidad de la infraestructura** afecta la percepción de bienestar de la gente. Esto se manifiesta en la importancia puesta en la vivienda—propia versus arrendada u ocupada ilegalmente—y a través de la ubicación del agua, caminos, electricidad y establecimientos recreacionales al comienzo de la lista de prioridades. La calidad deficiente de la infraestructura escolar—típicamente muy reducida para abarcar el número de niños que asisten a clases o hechas de materiales no aptos para una escuela en todas las condiciones climáticas—reduce los niveles de participación. El segundo hallazgo, **la calidad, el acceso y la capacidad de costear los servicios influyen en el ánimo de las personas de utilizarlos y los resultados generales del desarrollo humano**. El agua, la salud y la educación son tres ejemplos notables. La gente mencionó la existencia de pozos en la comunidad y tuberías de agua en sus viviendas, pero la mayoría expresa que el agua es inaccesible debido a la contaminación, el mal funcionamiento de los equipos, y la sequedad de los pozos. En el caso de la educación, las largas distancias a la escuela inhibe a los niños asistir a clases en condiciones de mal tiempo, además de los terrenos accidentados y lugares con problemas de seguridad; las niñas y los niños pequeños (nivel de entrada) son los más afectados. En términos de salud, la inaccesibilidad del personal de la salud y la escasez de medicamentos sin costo desanima a la gente a utilizar las postas y centros de salud. La larga distancia a los hospitales y clínicas (mayoritariamente de áreas rurales), especialmente en

las regiones Atlántico y Central, contribuyen al menor uso de los centros de salud pública; esto puede explicar las disparidades regionales y los bajos resultados de la salud.

El tercer hallazgo clave es **cuan esencial es un buen liderazgo y una buena organización para acceder a las oportunidades**. Este mensaje es evidente en todo el país; el liderazgo facilita o impide el acceso a los servicios y programas, dependiendo de la firmeza, interés e influencia de los líderes. Varias comunidades visitadas tienen una capacidad organizacional baja y muestran una cohesión social débil debido a la falta de liderazgo. La gente cita a la guerra—a través de desplazamientos masivos, la pérdida de activos y el miedo persistente—como una razón para la polarización y desorganización dentro de las comunidades y las disparidades en el progreso entre regiones. También se observa en este análisis que las ONGs, especialmente las organizaciones religiosas, con frecuencia llenan el vacío en el liderazgo y la organización a nivel comunal. Los líderes de las iglesias actúan como sustitutos del liderazgo formal, y la institución de la iglesia complementa (o sustituye) otras formas de liderazgo institucionalizado, tales como grupos políticos elegidos o designados.

El cuarto mensaje clave es la **importancia de buenas oportunidades de empleo para todos los niveles de destrezas, localidades y grupos de edad**. Los tipos de empleos difieren mucho a través de las regiones, dependiendo de las industrias ubicadas en la región y las destrezas requeridas por los empleadores. Las actividades urbanas tienden a girar en torno a una producción de baja destreza y al comercio formal e informal. La agricultura de baja calificación todavía es común entre los habitantes rurales, sin embargo los efectos negativos de los impactos climáticos limitan la productividad entre los pequeños productores y traban las oportunidades de crecimiento. La gente joven, tanto del área rural como del urbano, expresa un deseo de hacer algo diferente que sus padres, y quieren profesiones como profesores, ingenieros y varias relacionadas con la medicina; la emigración se reporta como una opción muy deseable. La gente quiere buenos empleos, definidos como no explotadores y con beneficios. En la RAAN las actividades basadas en los recursos naturales y el comercio de productos primarios son típicos. Sin embargo en la RAAS, las actividades viran hacia los servicios en el sector formal y el comercio de drogas en el sector informal. Ambas regiones se benefician de su dotación de recursos naturales y de su proximidad al océano.

El quinto hallazgo es la **afirmación cualitativa de la relación entre el logro de una educación mayor y el alivio de la pobreza**. Las personas entrevistadas miden el éxito económico de otros con varias medidas y el logro educacional está entre las primeras. La juventud ve a la educación como el camino de salida de la pobreza y con frecuencia se refieren a ella como la razón por la cual algunos han podido hacer algo mejor, o en su ausencia la razón por la cual algunos son pobres. Entre los adultos jóvenes y la gente con capacidades bajas o sin destrezas formales, los programas de educación vocacional y transferencia de habilidades son popularmente solicitados.

REFERENCIAS

- Azzi, C. y R. Ehrenberg (1975). “Asignación Familiar de Tiempo y Asistencia a la Iglesia”. *Revista de Economía Política*, Número 83 (Febrero).
- Bourguignon, F. (2003). “Enfoques Cualitativos y Cuantitativos del Análisis de la Pobreza: ¿Dos Cuadros de la Misma Montaña?” Páginas 68-72 en editor R. Kanbur. *Q-Cuadrada: Combinando Métodos Cualitativos y Cuantitativos en la Evaluación de la Pobreza*.
- Castro, V., X. Del Carpio, P. Premand y R. Vakis (2007). “Las Voces, ¿hacen Eco de Datos Cuantitativos? Un Estudio Q2 de Dinámicas de Bienestar en Nicaragua” *Borrador en progreso*
- Castro, V. y X. Del Carpio (2006). “Voces de Nicaragua: Manual de Investigación Cualitativo”. Borrador final
- Chattopadhyay, R y E. Duflo (2004). “Las Mujeres como Formuladoras de Políticas: Evidencia de un Experimento de Políticas Aleatorias en la India”. *Econometría*, Vol. 72, No. 5 (Septiembre)
- Easterlin, R. (1995). “Aumentar el Ingreso para Todos, ¿Aumentará la Felicidad del Todos?”. *Revista de Comportamiento Económico y Organización* 27 (1)
- Fafchamps, M. y F. Shilpi (2006). “Bienestar Subjetivo, Aislamiento y Consumo Relativo”. Mimeo
- Frey, B. y A. Stutzer (2002). “¿Qué Pueden Aprender los Economistas de la Investigación de la Felicidad?”. *Revista de Literatura Económica* XL
- Hargreaves, J.R., L.A. Morison, J.S.S. Gear, J.D.H. Porter, M.B. Makhubele, J.C. Kim, J. Busza, C. Watts, P.M. Pronyk (2005). “Escuchando las Voces de los Pobres”: Designando Líneas de Pobreza en Base a Percepciones Locales de Pobreza: Un Análisis Cuantitativo de Datos Cualitativos de Clasificación Participativa de Riqueza en Sud Africa Rural, Documento de Trabajo Q-Cuadrado no. 4, Toronto: Centro de Estudios Internacionales, Universidad de Toronto.
- Layard, R. (2002). “Repensando Economías Públicas: Implicaciones de Rivalidad y Costumbre.” *mimeo*
- Levitt, S. D. (1996). “¿Cómo Votan los Senadores? Desenredando el Rol de Preferencias del Votante, Afiliación de Partido e Ideología del Senador”. *Revista Economía Americana*, 86
- Lokshin, M. y M. Ravallion (2002). “Bienestar Económico Auto-Evaluado en Rusia”. *Revista Economía Europea*, 46(8) (Septiembre)
- Mani, D. (2001). *Análisis e Interpretación de Datos Integrando Datos Cuantitativos y Cualitativos*. Seminario en Vulnerabilidad y Tasación. Naciones Unidas Centro de Desarrollo Regional. www.uncrd.org/jp/hs/doc/01a_mani.pdf
- McCleary, R. y R. Barro (2006). “Religión y Economía”. *Revista de Perspectivas Económicas*, Vol. 20, Número 2 (Primavera).

- Narayan, D., R. Patel, K. Schafft, A. Rademacher y S. Koch-Schulte (2000). *Voces de los Pobres: ¿Puede Alguien Escucharnos?*, Nueva York: Prensa Universidad de Oxford
- Nguyen, N. y M. Rama (2007). “Comparación de Métodos de Focalización de Pobreza Cuantitativa y Cualitativa en Vietnam”. Documento de Trabajo Q-Cuadrado No. 32
- Rao, V. y M. Woolcock (2004). *Integrando Enfoque Cualitativos y Cuantitativos en la Evaluación de Programas*. Páginas 165-190 (Capítulo 8) en editores F. Bourguignon y L.A. da Silva. *El Impacto de Políticas Económicas en la Pobreza y Distribución de Ingreso: Técnicas y Herramientas de Evaluación*. Banco Mundial y Prensa de la Universidad de Oxford, NY
- Ravallion, M. (2003). “Enfoques Cualitativos y Cuantitativos del Análisis de la Pobreza: ¿Dos Cuadros de la Misma Montaña?” Páginas 68-72 en editor R. Kanbur. Q-Cuadrada: *Combinando Métodos Cualitativos y Cuantitativos en la Evaluación de la Pobreza*.
- Ravallion, M. y M. Lokshin (2005). “¿A Quién le Importa la Privación Relativa?”. Banco Mundial Documento de Trabajo de Investigación de Políticas 3782, (Diciembre)
- Programa de Desarrollo de las Naciones Unidas (2005). *Informe de Desarrollo Humano 2005. Las Regiones Autónomas de la Costa Caribe: Nicaragua ¿Asume su Diversidad?*
- Van Campenhout, B. (2006). “Indicadores de Pobreza Provenientes de Clasificaciones Participativas de Riqueza Adaptados Localmente: El Caso de Cuatro Aldeas en Tanzania Rural”. *Revista de Economías Africanas* (Diciembre)
- Informe de Desarrollo Mundial 2006 (2007). *Igualdad y Desarrollo*. Banco Mundial. Una publicación conjunta del Banco Mundial y la Prensa de la Universidad de Oxford

Tabla A.1a. Definiendo la Pobreza a través de las Voces de los Nicaragüenses (Bienestar Material)

| | | Mediciones Cualitativas | | | |
|-------------|------------------------------------|--|--|---|--|
| Dimensiones | Indigentes | Pobres | No-pobres | Acomodados | |
| Material | Vivienda | Frecuente incertidumbre día-a-día. Gente que ocupa legalmente o ilegalmente y depende de bondad de otros para la vivienda. Frecuentemente ubicados en el área menos deseable de la comunidad. En el área urbana se consideran sin techo y tienen dif | Viven en casas inestables con frecuencia hechas de materiales de mala calidad (tierra, cartón, plástico, desechos y sobras). De menor tamaño (un cuarto). Sin título formal. Ubicado en una parte remota de la comunidad o lejos de los servicios primarios | Viven hechas de materiales permanentes, pisos de cemento (no tierra) con más de un cuarto. El título formal no es infrecuente. La ubicación varía, con frecuencia cerca de servicios recientemente instalados | Viviendas hechas de materiales permanentes, pisos terminados, con más de un cuarto. Ha sido mejorada o construida recientemente. Título forma de propiedad y con frecuencia cerca de la <i>verita</i> y servicios en la comunidad |
| | Tierra (rural y semi-rural) | No tienen acceso a tierra cultivable y no pueden costear insumos para cultivar. Cuando cultivan, deben arrendar tierras por estación y pagar con producción a un costo muy alto. Ocasionalmente tienen acceso a un solar | Tiene acceso a tierras cultivables de baja calidad (arrendando/compartiendo) y con frecuencia no pueden costear los insumos para cultivar. Le pagan a terceros la tierra e insumos a un costo muy alto. No contratan mozos, trabajan con familiares. Siembran cultivos básicos y comen de ello | Tienen acceso a tierra, tienen recursos para insumos o acceso a crédito para comprarlos. Trabajan en conjunto con mano de obra contratada para sembrar y cosechar. Con frecuencia cultivan cosechas básicas en mayores cantidades, vulnerables a impactos climáticos. Tienen un solar y lo utilizan para consumo familiar | Tienen acceso a tierra, tienen recursos para insumos y acceso a crédito según necesidad. Contratan ayuda externa para siembra y cosecha. Con frecuencia cultivan una diversidad de productos pero no dependen únicamente de la tierra para sus ingresos. Algunos no cultivan para negocio y utilizan |
| | Ganado/animales | No tienen. | Rara vez tienen vacunos, solamente aves y cerdos (<2) | Tienen vacunos y varios animales de patio (<10) | Tienen ganado vacuno (20+) |
| | Activos Productivos (otro) | No tienen | Tienen acceso a herramientas de cultivo pero no son dueños, acceso a bestias (mula o caballo). Usan activos para cubrirse ante cualquier baja económica por enfermedades, impactos climáticos y hambruna | Dueños de herramientas básicas de cultivo, tienen acceso a activos motorizados (auto o bote), poseen bicicleta y/o bestias (mula o caballo). Usan activos como ahorros y para pagar cambios económicos drásticos | Dueños de herramientas necesarias para ganadería y/o cultivos, poseen activos motorizados y los arriendan a otros. |

Tabla.A.1b. Definiendo la Pobreza a través de las Voces de los Nicaragienses (Bienestar Físico)
Mediciones Cualitativas

| Dimensiones | | Indigentes | Pobres | No-pobres | Acomodados |
|------------------------------|---|--|--|---|---|
| Físico | Oportunidades Ingresos Externos | Principalmente desempleados, viven de la caridad de familiares o miembros de la comunidad, donaciones de programas. Cada vez que es posible trabajan en agricultura. Quiere emigrar por trabajo, pero rara vez puede afrontar el gasto de ir y regresar. | Regularmente desempleado del sector formal, vive de la agricultura (mozo) o trabajos esporádicos informales (lavando ropa, vendiendo madera). Emigra temporalmente para trabajar en agricultura (café en Nicaragua y algodón en El Salvador o cosechas en Costa Rica). | Normalmente sale y entra del sector formal. Dedicado al negocio pequeño (cujada, leche, etc) o tiene profesión de profesor, municipalidad o centro de salud. Con frecuencia tiene familiar que envía remesas regularmente. En el Atlántico embarcarse en la actividad más común | Ya sea participa en una profesión en el sector formal o se dedica totalmente al comercio. Posee ventas y emplea a gente en la comunidad. Con frecuencia tiene emigrantes/remitentes que viven fuera del país. Inverte regularmente y viaja a la sede municipal. |
| | Oportunidades Auto ingresos | Ninguna | Pequeña agricultura (solar), pesca, tala de madera y excavación de oro en el Atlántico. Adelantar venta de producción a inversionistas externos para financiar insumos | Tiene ingreso agrícola estable de propia tierra o posee una pequeña pulpería o almacén. Pesca y tala de madera para comercio en las aguas y bosques locales. vende producción a inversionistas externos al final de la cosecha a un | Dueños de tierra, ganado vacuno y actividades comerciales (mercado municipal y ventas al por mayor). vende y compra producción en gran escala. Dueño de acopio para pescados, camarones o café. |
| | Agua | No tiene acceso a fuentes de agua más que el río, ojos de agua/vertientes o pozos comunales. Con frecuencia consume aguas contaminadas para sobrevivir. Los niños buscan agua normalmente | Acceso a fuentes de agua casuales, ríos, pozo comunal, ojos de agua/vertientes. Normalmente no usa cloro y consume agua contaminada. Los niños buscan agua normalmente | Consumo agua de pozo, propio o comunal, con frecuencia tiene tuberías de agua que fluye por gravedad y ocasionalmente por equipo. Usa cloro o hierve el agua regularmente. Compra agua de otras fuentes cuando no hay localmente. | Normalmente tiene agua por tubería en áreas urbanas o por gravedad en áreas rurales. Compra agua de camión cuando no hay localmente. Tiene a tener sistema de riego propio para agricultura. |
| Alimentación (acceso) | Irregular (0 a 2 veces al día), valor nutricional bajo (tortilla con sal) | Irregular en términos de veces por día (de 1 a 3). Calidad nutricional baja y poca variedad. Acceso limitado a almacén local para alimentos básicos. | Disponble regularmente, de valor nutricional adecuado. Acceso a crédito en el almacén local en épocas difíciles | Come según necesidad, dispone de variedad y acceso a alimentos externos | |

Table A.1c. Definiendo la Pobreza a través de las Voces de los Nicaragüenses (Bienestar Humano)

Mediciones Cualitativas

| Dimensiones | | Poor | Non-poor | Well-off |
|---------------------|----------------------------------|--|--|---|
| Humano | Educación (acceso) | Destitute Acceso a escuela primaria pero sin dinero para pagar útiles y cobros. No tiene acceso a escuela secundaria | Acceso a escuela primaria, pero dinero limitado para pagar útiles y cobros; sacan a los niños a trabajar cuando se necesita. No tiene acceso a escuela secundaria debido a distancia y costo. | Acceso a escuela primaria, generalmente puede cubrir gastos y elegir escuela privada si hay disponibilidad. Los padres reclaman de la calidad de profesores y servicio. Acceso a escuela secundaria y vocacional en términos de fondos, pero los recursos limitados lo dificultan |
| | Educación (participación) | Los niños no van a la escuela normalmente, salvo que sean parte de un programa que cubre los gastos o que tiene un programa de alimentación. No participan en la escuela secundaria ni lo desean. | Los niños asisten irregularmente a la escuela, a menudo están atrasados unos pocos años y son sacados durante la época de siembra y cosecha en las áreas rurales y trabajan o buscan alimentación en áreas urbanas. Extremadamente rara participación en escuela secundaria pero existe esperanza fuerte para ello | Niños van a la escuela regularmente y están normalmente a nivel con el grado. Las condiciones climáticas afectan participación de alumnos de escuela secundaria, y el trabajo se vuelve una alternativa o elección para los alumnos después del 6º grado. Con frecuencia asisten a secundario o vocacional de fin de semana |
| | Salud (acceso) | Tiene acceso al centro de salud local pero se siente discriminado y con frecuencia no es tratado de manera digna. Se auto-diagnostica. No tiene acceso a médicos privados o al hospital debido al costo de transporte. | Tiene acceso al centro de salud local pero se queja de la falta de medicamentos y ocasionalmente de la calidad del servicio entregado. No tiene acceso a médicos privados y un acceso limitado a los hospitales debido al transporte. | Tiene acceso a servicios de salud pero se queja de la calidad y disponibilidad de medicamentos y doctores. Prefiere proveedores locales pero los usa ocasionalmente. |
| | Salud (tener medios) | No puede afrontar los costos y se auto-medica la mayoría de las veces. Asiste solamente si hay un programa social en el centro y los proporciona alimentación. | Usualmente no puede afrontar los costos, vende activos para pagar o depende de programas sociales que financian participación en vacunaciones. Tiende a ir por los niños y cumplir para un programa de alimentación y otro programa social. Usa curanderos y remedios naturales. | Tiene medios para ir al doctor y pagar las medicinas, pero a menudo vende activos para comprarlas cuando el problema es serio. Ocasionalmente usa curanderos locales pero confía en los medicamentos estándares. |
| Electricidad | Ninguna, la leña es muy cara | Rara vez tienen electricidad, usa leña o velas en áreas rurales o energía ilegal en áreas urbanas. | Tiene electricidad cuando hay o usa combustible o leña para cocinar en áreas rurales. Utiliza batería para radio y televisión y ocasionalmente energía solar. | |

Table A.1d. Definiendo la Pobreza a través de las Voces de los Nicaragüenses (Bienestar Social)

| Mediciones Cualitativas | | Pobres | No-pobres | Acomodados |
|-------------------------|---|---|---|---|
| Dimensiones | Programas productivos o de ingresos | Familia no está focalizada para programas productivos | Focalizada por algunos programas productivos pero no siempre participa debido a falta de propiedad de tierra, incapacidad de compromiso o circunstancias | Normalmente pertenece a asociaciones dedicadas a esfuerzos productivos y tiende a ser el promotor de estos programas o contrapartes localmente. Algunas personas de este grupo son receptores de pensiones. |
| | Programas de Alimentación | Potencialmente focalizados si no requiere condicionalidad, pero a menudo se pierde por falta de documentación o dirección estable. | Focalizados para la mayoría de los programas de alimento por trabajo y otros programas de alimentación | Focalizados por programas de alimentación, si la familia se localiza en una comunidad relativamente pobre. A menudo organiza y dirige programas y la distribución de alimentos. Se ofrece para ayudar con la focalización y almacenamiento de alimentos. |
| | Cohesión comunitaria | No son parte de las actividades comunales, solo los ancianos, viudas y algunas madres solteras en esta categoría con reconocidas como miembros de la comunidad y reciben ayuda de los vecinos. | Parte de la comunidad pero normalmente excluidos de roles de liderazgo. Reciben alguna ayuda de vecinos y consiguen préstamos informales de la gente cuando están establecidos en la comunidad. | Con frecuencia involucrados en roles de liderazgo o considerados como líderes por otros. Sienten que los pobres a menudo son culpables de no utilizar sus recursos sabiamente, "mala cabeza" e incluso caen en vicios. |
| Empoderamiento | Se sienten sin voz y muy dependiente de la suerte y la bondad de otros. Las mujeres solteras con hijos y las viudas se sienten particularmente inhabilitadas y expresan poca esperanza en el sistema. Otros se refieren a la gente en esta categoría como impotentes y excluidos. Los jóvenes | Expresan su descontento con el sistema (normas políticas y sociales). A menudo se sienten frustrados del trato de otros (empleadores, vecinos, políticos locales y proveedores de servicios). Dependen de la religión y expresan altos niveles de esperanza | Tienden a ser los líderes, dedicados y algo poderosos a nivel local. A menudo expresan frustración por los poderes externos y se sienten olvidados por políticos de mayor nivel y por los programas sociales. La religión es importante para este grupo y reconocen la importancia de | Tienden a ser líderes naturales en la comunidad, pero a menudo eligen ser menos apegados las gestiones locales. Algunas veces su relación con los demás en la comunidad no es muy buena porque se sienten envidiados y diferentes. Dependiendo de como se adquirió la riqueza (|
| Sociales | | | | |

Anexo II. Mapa de Municipalidades Cualitativas

| LEYENDA | MUNICIPALIDADES | REGION |
|---------|--------------------|-------------------|
| 1 | SAN JUAN DEL SUR | (RU)PACIFIC |
| 2 | EL VIEJO | (UR) PACIFIC |
| 3 | TELICA | (RU) PACIFIC |
| 4 | LA CONCEPCION | (RU) PACIFIC |
| 5 | SAN RAFAEL DEL SUR | MANAGUA |
| 6 | MANAGUA | MANAGUA |
| 7 | JINOTEGA | (UR) CENTRAL |
| 8 | QUILALI | (RU) CENTRAL |
| 9 | MATAGALPA | (RU) CENTRAL |
| 10 | CIUDAD DARIO | (RU) CENTRAL |
| 11 | BLUFIELDS | (UR) RAAS |
| 12 | SIUNA | (UR) RAAN |
| 13 | NUEVA GUINEA | (UR) RAAN |
| 14 | WASPAM | (RU) RAAN |
| 15 | EL RAMA | (RU) RAAS |
| 16 | WASLALA | (RU) RAAS |
| 17 | ROSITA | (RU-MAYAGNA) RAAN |

NotA: San Rafael del Sur y Bluefields tienen 2 comunidades cada una



Anexo III. Temas Identificados por la Gente Desagregados por Localidad

| TEMAS/UBICACIÓN | LÍDERES | | | | | | | | | | GENTE REGULAR | | | | | | | | | | TOTAL TOD. | % AMBOS |
|--|---------|--------|--------|--------|--------|--------|--------|--------|-------|--------|---------------|--------|--------|--------|--------|--------|--------|--------|----|-------|------------|---------|
| | ATL-UR | ATL-UR | CEN-UR | CEN-UR | PAC-UR | PAC-UR | MAN-UR | MAN-UR | % | ATL-UR | ATL-UR | CEN-UR | CEN-UR | PAC-UR | PAC-UR | MAN-UR | MAN-UR | % | | | | |
| Proyecto de Agua (potable) | 3 | 2 | 1 | 1 | | | | | 8,91% | 2 | 2 | 1 | 1 | 1 | 1 | 1 | 2 | 10,31% | 19 | 9,60% | | |
| Construcción de casas o mejorías (pobres o madres solteras) | 1 | 2 | 2 | 1 | 1 | 1 | 1 | 1 | 6,93% | | 1 | 2 | 1 | 1 | 1 | 1 | 1 | 8,25% | 15 | 7,58% | | |
| Construcción Calles/caminos | 2 | 1 | 1 | 1 | 1 | 1 | 1 | 1 | 8,91% | 1 | 1 | 1 | 1 | 2 | 1 | 1 | 1 | 7,22% | 16 | 8,08% | | |
| Centro de Salud/personal | 2 | | | | | | | | 6,93% | 2 | 1 | 1 | 1 | 2 | 1 | 1 | 1 | 6,19% | 13 | 6,57% | | |
| Proyecto de Agua (séptico o letrinas) | 1 | 1 | 1 | 1 | 1 | 1 | 1 | 1 | 4,95% | | 2 | 2 | | | | | | 5,15% | 10 | 5,05% | | |
| Electricidad/energía solar/alumbrado público en calles | 1 | | 2 | 1 | 1 | 1 | 1 | 1 | 5,94% | 1 | 2 | 1 | 1 | 1 | 1 | 1 | 1 | 4,12% | 10 | 5,05% | | |
| Recreación parques/deportes para jóvenes/casa comunal | 2 | | | | | | | | 2,97% | | 1 | 2 | 1 | 1 | 1 | 1 | 1 | 4,12% | 9 | 4,55% | | |
| Reparación calles | | 1 | 1 | 1 | 1 | 1 | 1 | 1 | 1,98% | | 1 | 2 | 1 | 1 | 1 | 1 | 1 | 4,12% | 7 | 3,54% | | |
| Insumos para agricultura/mantenimiento campo/equipos agrícola | 1 | 1 | 1 | 1 | 1 | 1 | 1 | 1 | 1,98% | 1 | 2 | 1 | 1 | 1 | 1 | 1 | 1 | 4,12% | 6 | 3,03% | | |
| Ayuda en medicamentos para enfermos crónicos | 1 | 1 | 1 | 1 | 1 | 1 | 1 | 1 | 3,96% | 1 | 1 | 1 | 1 | 1 | 1 | 1 | 1 | 3,09% | 7 | 3,54% | | |
| Agricultura para familias/solar | 1 | 1 | 1 | 1 | 1 | 1 | 1 | 1 | 2,97% | | 1 | 1 | 1 | 1 | 1 | 1 | 1 | 3,09% | 6 | 3,03% | | |
| Vacas | 1 | 1 | 1 | 1 | 1 | 1 | 1 | 1 | 2,97% | | 2 | 1 | 1 | 1 | 1 | 1 | 1 | 3,09% | 6 | 3,03% | | |
| Crédito/fondo rotativo | 1 | 2 | | | | | | | 2,97% | | 1 | 1 | 1 | 1 | 1 | 1 | 1 | 3,09% | 6 | 3,03% | | |
| Cocina para niños | | | | | | 1 | | | 0,99% | | | | | | | | | 0,99% | 4 | 2,02% | | |
| Alimentación para la gente | | | 1 | 1 | | | | | 0,99% | | 1 | 1 | 1 | 1 | 1 | 1 | 1 | 3,09% | 4 | 2,02% | | |
| Inversión en escuela primaria y pre-primaria | 2 | | | | | | | | 3,96% | 2 | 2 | 2 | 2 | | | | | 2,06% | 6 | 3,03% | | |
| Otro patio animales | 1 | 1 | 1 | 1 | 1 | 1 | 1 | 1 | 2,97% | | 1 | 1 | 1 | 1 | 1 | 1 | 1 | 2,06% | 5 | 2,53% | | |
| Pequeño mercado/centro de distribución/diversificación de prod | 1 | 1 | 1 | 1 | 1 | 1 | 1 | 1 | 1,98% | | 1 | 1 | 1 | 1 | 1 | 1 | 1 | 2,06% | 4 | 2,02% | | |
| Plantación de árboles para reforestar | | | | | | | | | 0,99% | 1 | 1 | 1 | 1 | 1 | 1 | 1 | 1 | 2,06% | 3 | 1,52% | | |
| Escuela vocacional/capacitación | | | | | | | | | 0,99% | 1 | 1 | 1 | 1 | 1 | 1 | 1 | 1 | 2,06% | 3 | 1,52% | | |
| Construcción de escuela secundaria | 1 | 1 | 1 | 1 | 1 | 1 | 1 | 1 | 3,96% | | 1 | 1 | 1 | 1 | 1 | 1 | 1 | 1,03% | 5 | 2,53% | | |
| Iglesia | 1 | 1 | 1 | 1 | 1 | 1 | 1 | 1 | 2,97% | | 1 | 1 | 1 | 1 | 1 | 1 | 1 | 1,03% | 4 | 2,02% | | |
| Maquinaria para taller de costura/belleza | | | | | | | | | 1,98% | 1 | 1 | 1 | 1 | 1 | 1 | 1 | 1 | 1,03% | 3 | 1,52% | | |
| Becas para la juventud | | | | | | | | | 0,99% | | | | | | | | | 0,99% | 2 | 1,01% | | |
| Herramientas de carpintería para un taller | | | | | | | | | 0,99% | | | | | | | | | 0,99% | 2 | 1,01% | | |
| Construcción de puente | 1 | | | | | | | | 0,00% | | | | | 1 | | | | 1,03% | 1 | 0,51% | | |
| Compra de cerdos | | | | | | | | | 0,00% | | | | | | | | | 0,00% | 1 | 0,51% | | |
| Limpiar tierras rárboles/hierbas/plantas | | | | | | | | | 0,00% | 1 | 1 | 1 | 1 | 1 | 1 | 1 | 1 | 1,03% | 1 | 0,51% | | |
| Proyecto de mujeres | | | | | | | | | 0,00% | 1 | 1 | 1 | 1 | 1 | 1 | 1 | 1 | 1,03% | 1 | 0,51% | | |
| Basura/higiene en general | | | | | | | | | 0,00% | | | | | | | | | 0,00% | 1 | 0,51% | | |
| Mantenimiento de proyectos | | | | | | | | | 0,00% | | | | | | | | | 0,00% | 1 | 0,51% | | |
| Seguridad | | | | | | | | | 0,00% | | | | | | | | | 0,00% | 1 | 0,51% | | |
| Ayuda para los minusválidos | | | | | | | | | 0,00% | | | | | | | | | 0,00% | 1 | 0,51% | | |
| Ayuda para los niños de la calle | | | | | | | | | 0,00% | | | | | | | | | 0,00% | 1 | 0,51% | | |
| Ayuda para funerales | | | | | | | | | 0,00% | | | | | | | | | 0,00% | 1 | 0,51% | | |
| Ayuda para celebraciones | | | | | | | | | 0,00% | | | | | | | | | 0,00% | 1 | 0,51% | | |
| Hogar para ancianos | | | | | | | | | 0,00% | | | | | | | 1 | 1 | 1,03% | 1 | 0,51% | | |
| Vehículo para transportar a los enfermos | 1 | | | | | | | | 1,98% | 1 | 1 | 1 | 1 | 1 | 1 | 1 | 1 | 0,00% | 2 | 1,01% | | |
| Negocios | | | | | | | | | 1,98% | | | | | | | | | 0,00% | 2 | 1,01% | | |
| Materiales para la biblioteca de la escuela | | | | | | | | | 0,99% | | | | | | | | | 0,00% | 1 | 0,51% | | |
| Camión de distribución | 1 | | | | | | | | 0,99% | | | | | | | | | 0,00% | 1 | 0,51% | | |
| Procesador de arroz | 1 | | | | | | | | 0,99% | | | | | | | | | 0,00% | 1 | 0,51% | | |
| Construcción de una panadería para las mujeres | | | | | | | | | 0,99% | | | | | | | | | 0,00% | 1 | 0,51% | | |
| Construcción de un muelle | 1 | | | | | | | | 0,99% | | | | | | | | | 0,00% | 1 | 0,51% | | |