

MINISTERIO DE ECONOMÍA Y FINANZAS



PRESUPUESTO POR RESULTADOS (PpR)

Octubre 2008

El Cambio en “Presupuesto por Resultados (PpR) ”

- **De las instituciones a los resultados que valora el ciudadano**
- **De los insumos a los productos**
- **Del incrementalismo presupuestal, agregado a partir de los insumos, a la determinación del presupuesto en función a cobertura de productos**
- **Del análisis puramente financiero al monitoreo de la secuencia insumo-producto-resultado**
- **De la responsabilidad institucional limitada a insumos y subproductos a la rendición de cuentas por producto realmente provisto al ciudadano**

De las instituciones a los resultados que valora el ciudadano

En la lógica actual, el Congreso y el Ejecutivo, debaten mayor o menor presupuesto en función de las instituciones

MINSA	INS	SIS	MINEDU	PCM	RENIEC	MIMDES	MTC	Gob Reg
280,870,915	11,879,596	130,763,436	590,749,951	633,752,752	25,186,000	205,017,187	48,250,548	870,784,963

En la lógica del Presupuesto por Resultados, el debate de mayor o menor presupuesto es en función de los resultados (Experimento 2008)

Objetivos Estratégicos [Resultados a observar en la población]	Ppto 2008
Reducir la Mortalidad Materna de 185 por mil nacidos vivos en el 2000 a 120 en el 2011 y la Mortalidad Neonatal de 17.4 a 14.6	340,221,492
Reducir la prevalencia de desnutrición crónica en niños menores de 5 años de 25% en el 2005 a 16% en el 2011	972,072,444
Incrementar la proporción de niños del tercer ciclo de educación básica regular que aprueban la prueba de comprensión lectora de 15.9% a 35% y la prueba de matemáticas de 7.2% el 2007 a 30% en el 2011	1,225,886,101
Incrementar la cobertura de peruanos con DNI de 66% en el 2007 a 72% en el 2011	25,186,000
Reducir el tiempo de acceso a centros de salud de 46' a 35', a centros educativos de 24' a 18' y a centros de comercio de 61' a 49'.	248,943,534
Total	2,812,309,571

De los insumos a los productos

En el 2007, al formular el presupuesto asociado con **desnutrición crónica**, las instituciones presentaron aproximadamente alrededor de 420 líneas presupuestales, cuyas denominaciones hacían referencias a insumos o procesos.

Finalidades/metás	Unidad	Cantidad	Soles
San Ignacio – San Ignacio	Acción	15,148	50,298
Apoyo logístico	Acción	5,209	602
Servicios complementarios	Informe	395	120,400
[417 líneas mas]			



En el 2008, en la lógica de Presupuesto por Resultados se determinó que el Estado debería entregar 25 productos a los ciudadanos para reducir la **desnutrición crónica**.

Servicios	Unidad	Cantidad	Soles
Afiliación de hogares pobres al Programa Juntos	Hogar	263,280	633,752,752
Aplicación de vacunas	Niño	2,361,994	101,982,503
Control del crecimiento y desarrollo del niño	Niño	958,566	13,239,213
[22 líneas mas]			



De los insumos a los productos

En el 2007, al formular el presupuesto asociado con **educación inicial**, las instituciones presentaron más de **1000** finalidades presupuestales, cuyas denominaciones hacían referencias a insumos o procesos.

Finalidad Presupuestaria	Unidad de medida	Cantidad	Soles
02059. SAMAN	140. HORAS LECTIVAS	6300	157,230
19602. UNIDAD DE COSTEO SAN JACINTO	087. PERSONA ATENDIDA	505	1,076,186
01784. CHIRINOS - SAN IGNACIO	006. ATENCION	498	137,614
27639. DIRECCION, ADMINISTRACION, SUPERVISION, CONTROL Y MONITOREO	022. CONTROL REALIZADO	12	514,600

Más de 1000 finalidades

En la lógica de Presupuesto por Resultados se determinó que el Estado debería entregar productos asociados a educación inicial

Para este año se tiene 18 finalidades y para el 2009 se ha disminuido a 11.

PRODUCTO	UNIDAD DE MEDIDA	CANTIDAD	SOLES
33376. MATERIALES Y RECURSOS EDUCATIVOS EN LA IE O PROGRAMAS DE EDUCACION INICIAL	236. INSTITUCION EDUCATIVA	188,320	119,272,599
33366. PROGRAMA NACIONAL DE CAPACITACION DOCENTE	035. DOCENTE CAPACITADO	3,471	9,348,487
33382. ACOMPAÑAMIENTO PEDAGOGICO EN SERVICIO A LAS DOCENTES Y PROMOTORAS EDUCATIVAS COMUNITARIAS	086. PERSONA	12,724	12,788,911
39063. DOCENTES QUE PARTICIPAN EN EL PROGRAMA NACIONAL DE ESPECIALIZACION DOCENTE	291. DOCENTE ESPECIALIZADO	800,205	25,104,089

Más 7 finalidades adicionales

Del incrementalismo presupuestal, agregado a partir de los insumos, a la determinación del presupuesto en función a cobertura de productos

Bajo el modelo de **Presupuesto por Resultados**, primero se aprueba el presupuesto por productos y luego se distribuye por instituciones según el rol que desempeñan.

Servicios a entregar al ciudadano	Cantidad (meta física)	Instituciones que participan				Total (soles)
		MINSA	SIS	PCM	Gob Reg	
Afiliación de hogares pobres al Programa Juntos	263,280 hogares			633,752,752		633,752,752
Aplicación de vacunas	2,361,994 niños	92,160,702			9,821,801	101,982,503
Control del crecimiento y desarrollo del niño	958,566 niños		3,594,718		9,644,495	13,239,213
•						
•						
•						

La aplicación de esta metodología nos obliga a desarrollar estructuras de costos y costo unitarios de los productos que entregamos al ciudadano. Esta información es esencial para distribución del presupuesto por instituciones. Cada institución debe recibir de acuerdo a su rol en la estructura de costos del producto

Del incrementalismo presupuestal, agregado a partir de los insumos, a la determinación del presupuesto en función a cobertura de productos

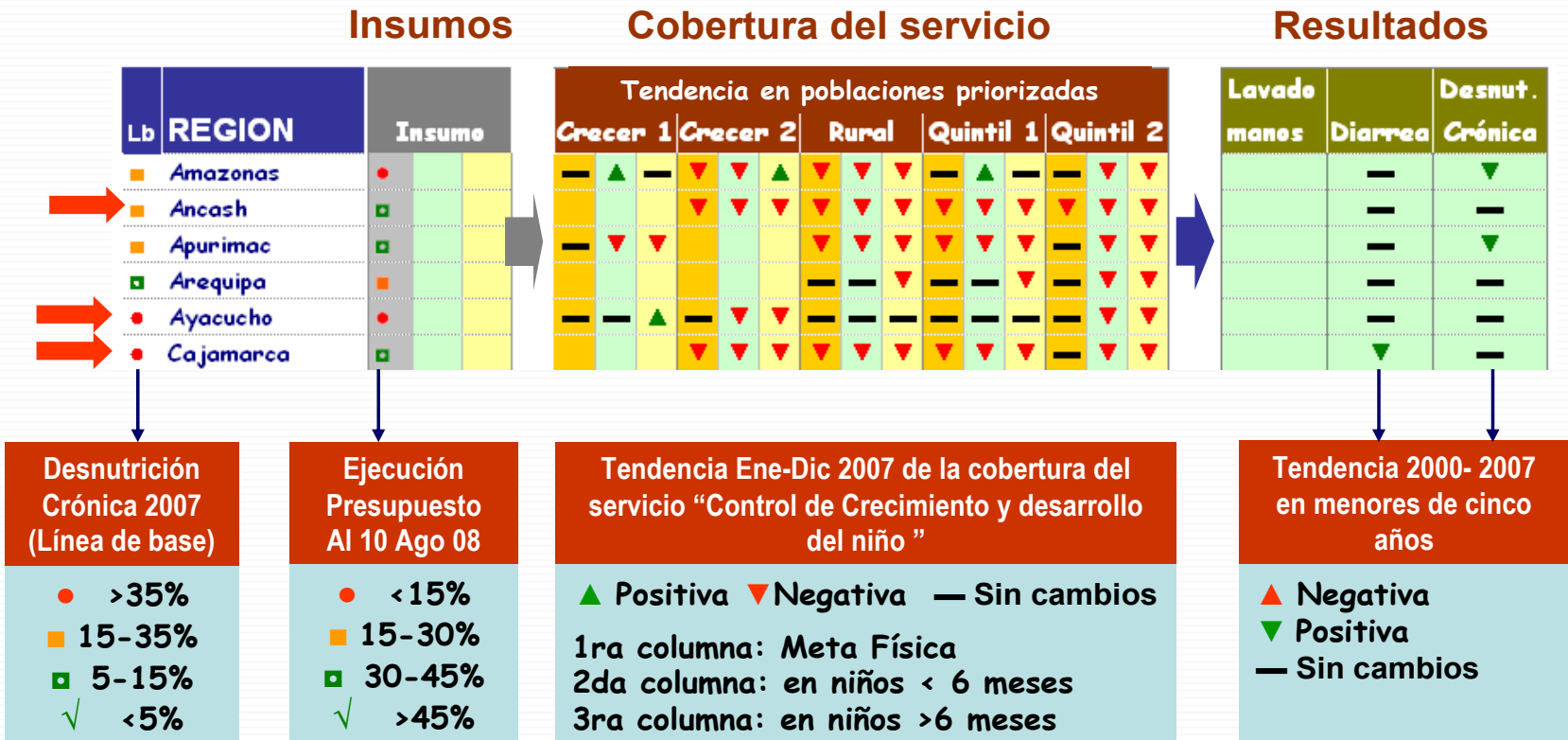
Bajo el modelo de **Presupuesto por Resultados**, primero se aprueba el presupuesto por productos y luego se distribuye por instituciones según el rol que desempeñan.

Servicios a entregar al ciudadano	Cantidad (meta física)	Instituciones que participan		Total
		MINEDU	Gob Reg	
PROGRAMA NACIONAL DE CAPACITACION DOCENTE	2011 docente	8,036,314		8,036,314
MATERIAL EDUCATIVO DISTRIBUIDO PARA ESTUDIANTES DE PRIMER Y SEGUNDO GRADOS (ALUMNOS)	209,721 alumnos	31,830,311	2,113,082	33,943,393
• • •				

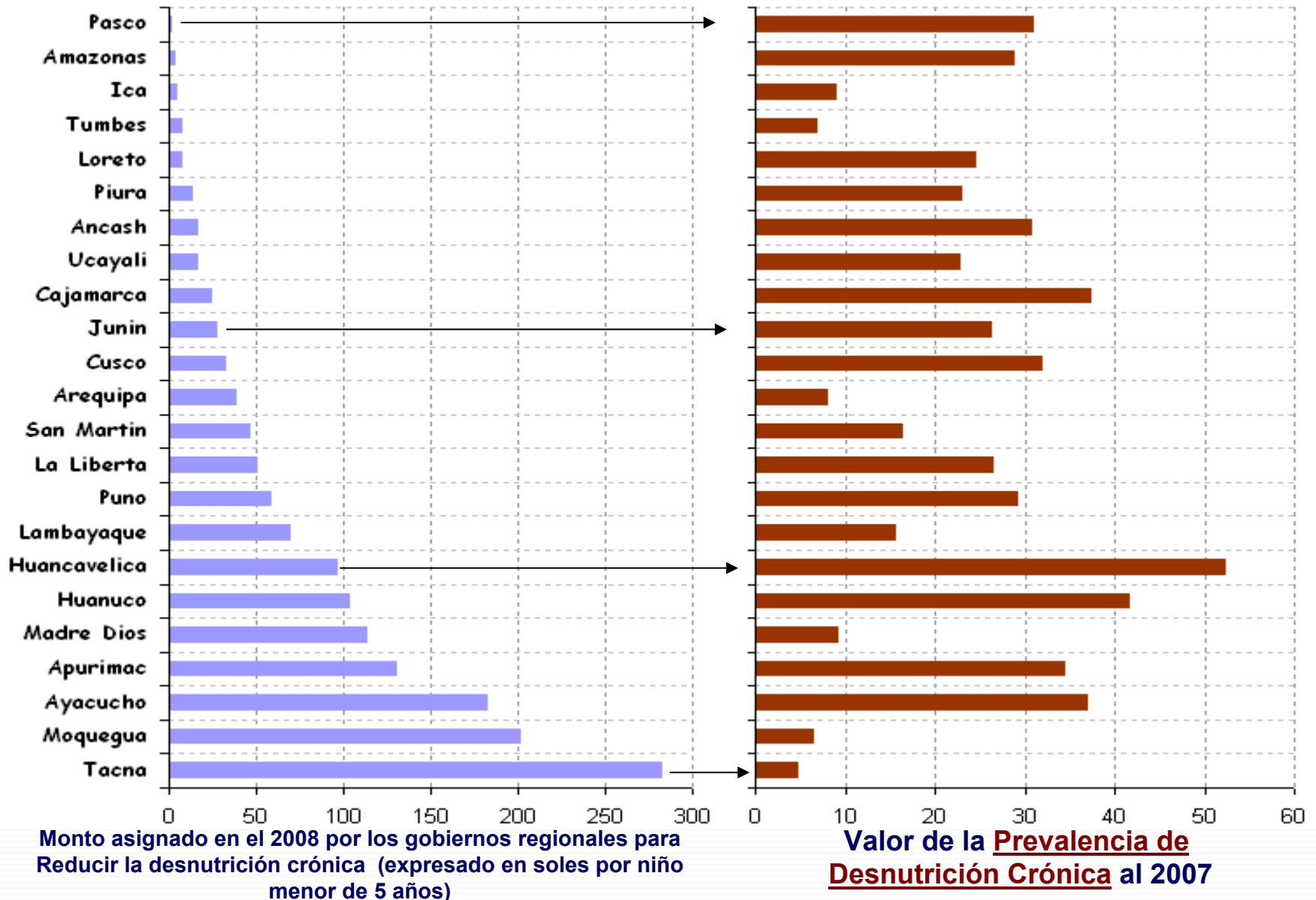
La aplicación de esta metodología nos obliga a desarrollar estructuras de costos y costo unitarios de los productos que entregamos al ciudadano. Esta información es esencial para distribución del presupuesto por instituciones. Cada institución debe recibir de acuerdo a su rol en la estructura de costos del producto

Del análisis puramente financiero al monitoreo de la secuencia insumo-producto-resultado

✓ En PpR se mide periódicamente la magnitud de los cambios en Indicadores que se ubican sobre la línea que conecta los **insumos** que compran las instituciones con los servicios que ofrecen y con los **resultados** esperados en los ciudadanos

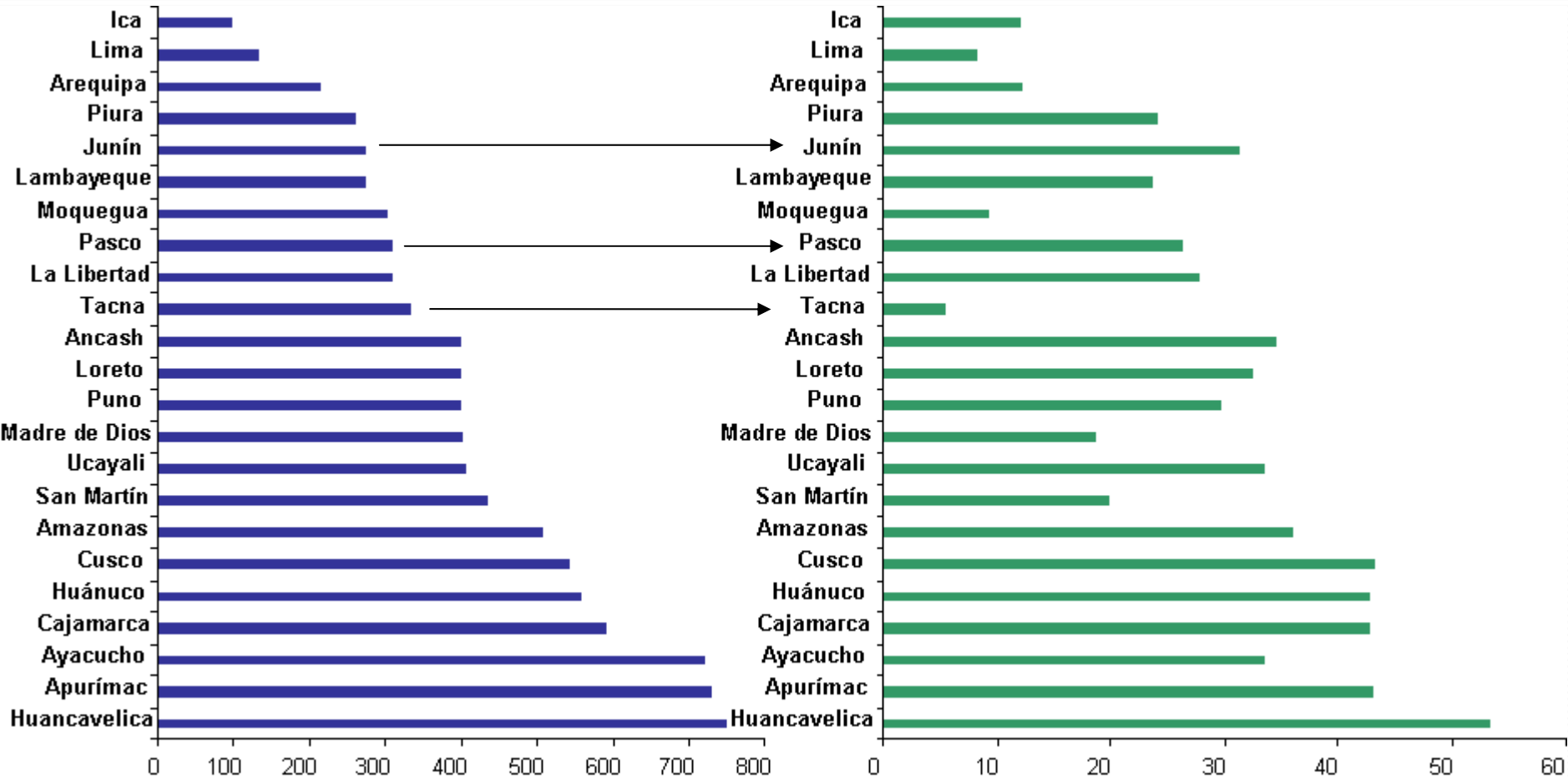


Situación inicial: el presupuesto no se corresponde con los resultados, predomina el enfoque “por institución”, “por programa”; no se visualiza el producto menos el resultado *



*/ Asignación realizada por los Gobiernos Regionales según producto sobre la base de su asignación global. La calidad (o cantidad) en dicha asignación tiene que ver con una adecuada formulación o la priorización regional

El cambio propiciado por la aplicación de la metodología: se observa una mejora en la correspondencia entre recursos asignados según productos y, sobretudo, su correspondencia con la situación de la población y los resultados a lograr *

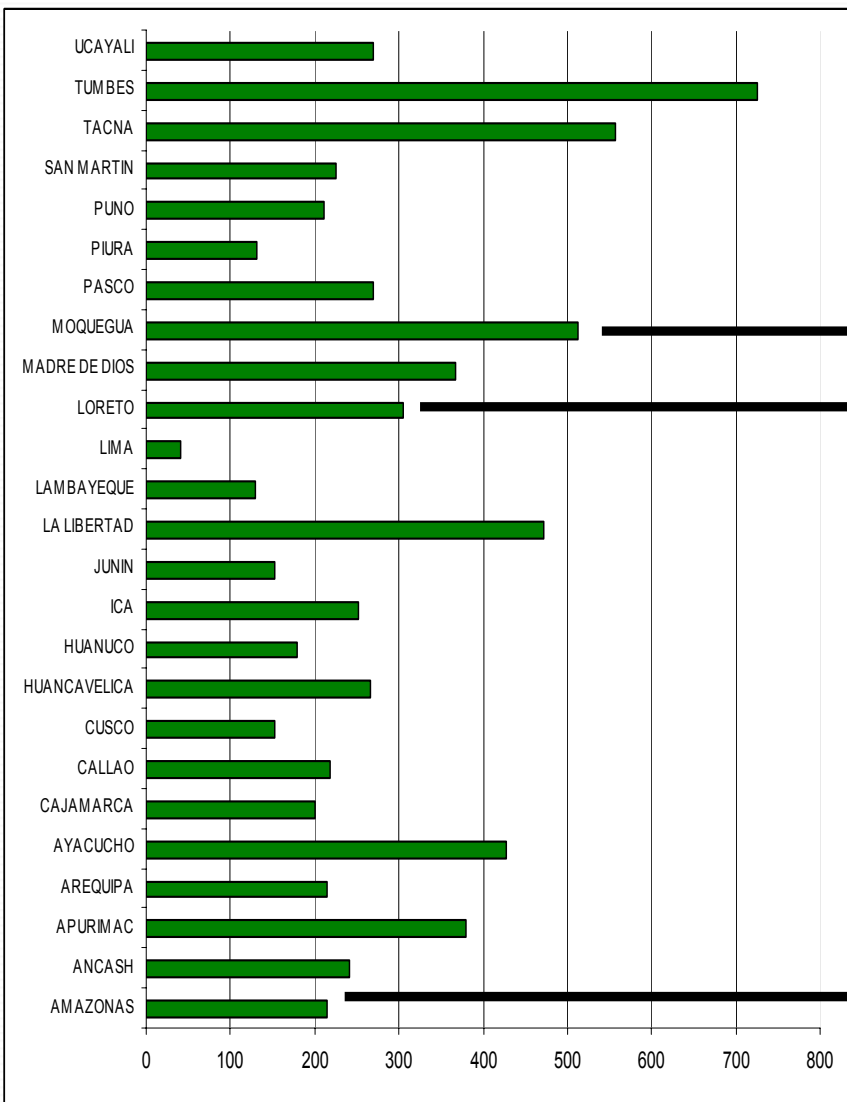


PIA 2009 asignado por departamento para reducir la desnutrición crónica (expresado en soles por niño menor de 5 años)

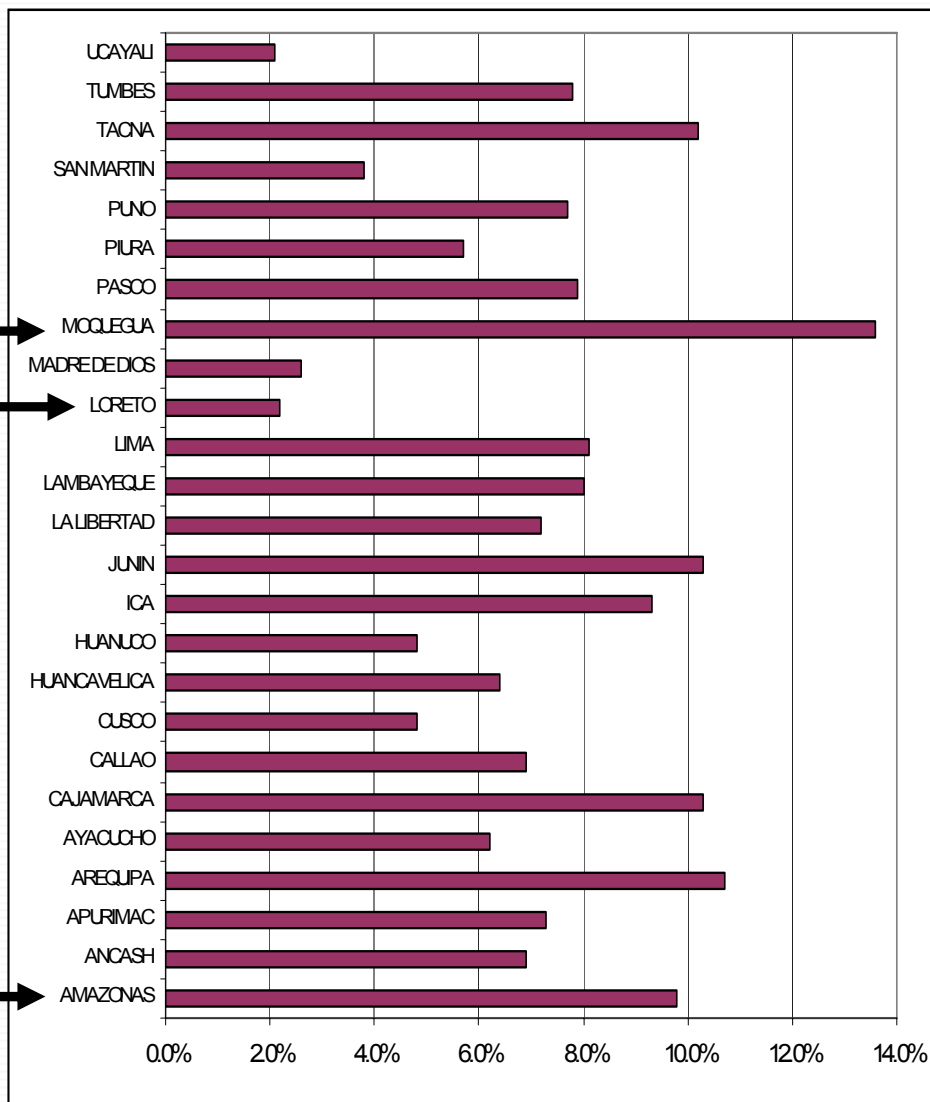
Valor de la Prevalencia de Desnutrición Crónica al 2007

*/ Asignación realizada por los Gobiernos Regionales según producto sobre la base de su asignación global. La calidad (o cantidad) en dicha asignación tiene que ver con una adecuada formulación o la priorización regional

Presupuesto 2008 y Rendimiento en Lógico Matemático */



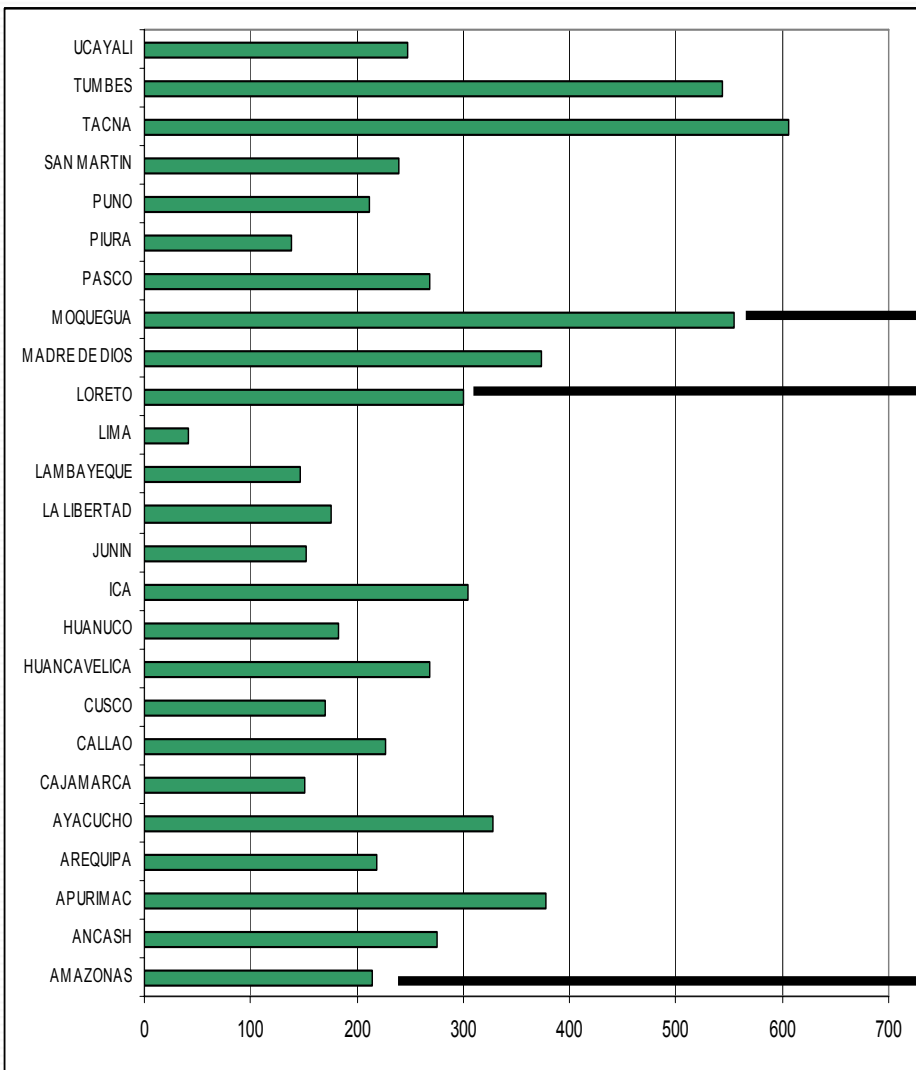
PIA 2008 asignado por departamento a niños entre 3-8 años



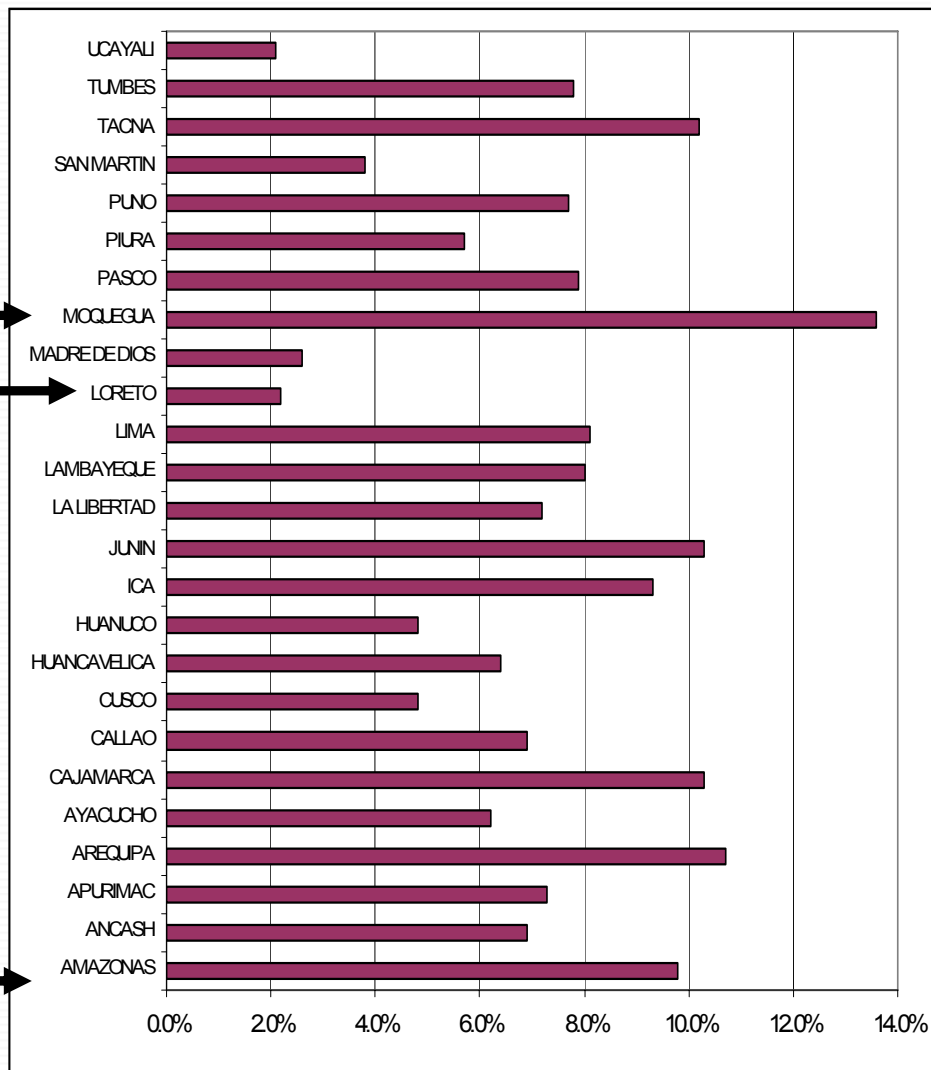
Porcentaje de alumnos con desempeño suficiente en lógico matemático

*/ Asignación realizada por los Gobiernos Regionales según producto sobre la base de su asignación global. La calidad (o cantidad) en dicha asignación tiene que ver con una adecuada formulación o la priorización regional

Asignación Presupuesto 2009 y Rendimiento en Lógico Matemático */



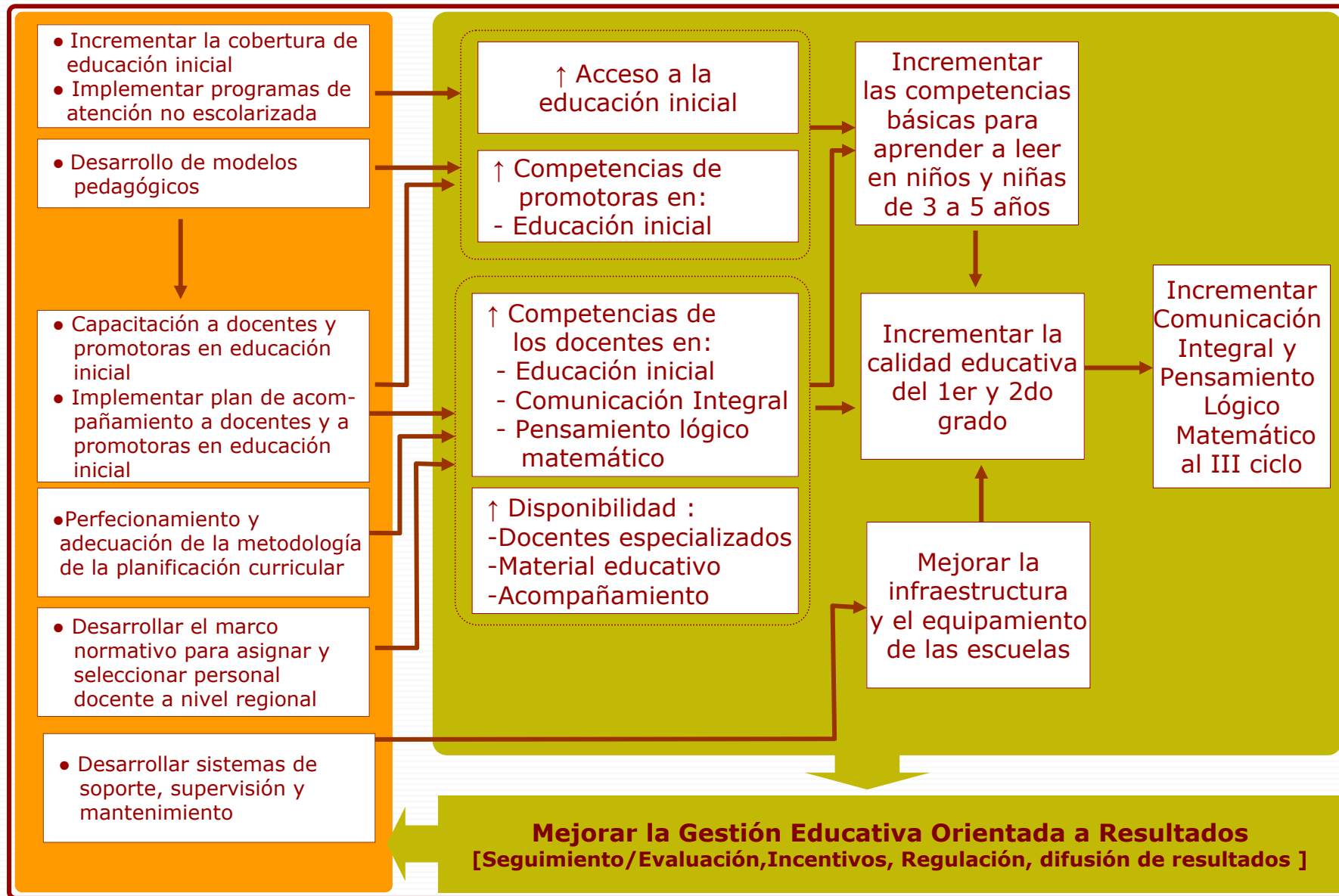
PIA 2009 asignado por departamento a niños entre 3-8 años



Porcentaje de alumnos con desempeño suficiente en lógico matemático

*/ Asignación realizada por los Gobiernos Regionales según producto sobre la base de su asignación global. La calidad (o cantidad) en dicha asignación tiene que ver con una adecuada formulación o la priorización regional

MODELO LOGICO: LOGROS DE APRENDIZAJE AL III CICLO



Otros Programas Estratégicos que influyen:

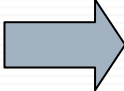
- PROGRAMA ARTICULADO NUTRICIONAL
- ACCESO A SERVICIOS SOCIALES BÁSICOS Y A OPORTUNIDADES DE MERCADO

• ACCESO DE LA POBLACION A LA IDENTIDAD

Línea de Base y Resultado Final PE “Logros de Aprendizaje al finalizar el III CICLO de la EBR”

Perú: Porcentaje de alumnos con desempeño suficiente en comprensión lectora y lógico matemático al finalizar el III ciclo de la

	Comprensión de Textos	Lógico Matemático
Nacional	15.9	7.2
Por gestión		
Estatal	11.9	6.3
No estatal	33	11.1
Por área geográfica		
Urbana	20.9	8.6
Rural	5.6	4.6
Por característica de la I.E.		
Polidocentes completas	19.6	8.2
Unidocentes / multigrado	5.1	4.6



Aumentar el desempeño en comprensión de textos a 35% y en lógico matemático a 30% al año 2011

Fuente: MED-UMC. Evaluación Censal de Estudiantes 2007

Logros de Aprendizaje al finalizar el III Ciclo de Educación Básica Regular (EBR) - Estructura Funcional Programática

PROG ESTRATEG	FUNCION	PROGRAMA	SUBPROGRAMA	ACT_PROY	COMPO	FINALIDAD	MEDIDA	
3. LOGROS DE APRENDIZAJE AL FINALIZAR EL III CICLO	22. EDUCACION BASICA	047. EDUCACION BASICA	0103. EDUCACION INICIAL	1. 043724. NIÑAS Y NIÑOS CON COMPETENCIAS BASICAS AL CONCLUIR EL II CICLO	3. 120618. INCREMENTO EN EL ACCESO A EDUCACION INICIAL	00607. DESARROLLO DE LA ENSEÑANZA	140. HORAS LECTIVAS	
						33376. MATERIALES Y RECURSOS EDUCATIVOS EN LA IE O PROGRAMAS DE EDUCACION INICIAL	236. INSTITUCION EDUCATIVA	
						33377. GOBIERNOS REGIONALES Y/O MUNICIPALES CREAN ESPACIOS COMUNALES PARA LA IMPLEMENTACION DE LOS PROGRAMAS DE ATENCION NO ESCOLARIZADA	157. LOCALIDAD	
						39062. INSTANCIAS INTERMEDIAS ASESORADAS PARA GESTIONAR LA AMPLIACION DE LA COBERTURA EN EDUCACION INICIAL	216. INSTANCIA INTERMEDIA	
					3. 120620. DOCENTES CON COMPETENCIAS PARA EL DESARROLLO DE PROCESOS DE ENSEÑANZA Y APRENDIZAJE EN EL NIVEL INICIAL	33366. PROGRAMA NACIONAL DE CAPACITACION DOCENTE	035. DOCENTE CAPACITADO	
						33382. ACOMPAÑAMIENTO PEDAGOGICO EN SERVICIO A LAS DOCENTES Y PROMOTORAS EDUCATIVAS COMUNITARIAS	086. PERSONA	
				1. 061976. ATENCION INTEGRAL DE INFRAESTRUCTURA EDUCATIVA EN INICIAL	3. 120624. PROGRAMAS DE MANTENIMIENTO DE INFRAESTRUTURA EDUCATIVA (NACIONAL, REGIONAL Y MUNICIPAL)	39063. DOCENTES QUE PARTICIPAN EN EL PROGRAMA NACIONAL DE ESPECIALIZACION DOCENTE	291. DOCENTE ESPECIALIZADO	
						39064. ACOMPAÑAMIENTO PEDAGOGICO A ESPECIALISTAS	292. ESPECIALISTA ASISTIDO	
						3. 120621. SISTEMA CON INFORMACION SOBRE LA SITUACION DE LA INFRAESTRUCTURA EDUCATIVA	33383. DIAGNOSTICO DE LA INFRAESTRUCTURA EDUCATIVA	182. LOCAL
						3. 120622. SANEAMIENTO FISICO LEGAL DE LOCALES DE IIEE PUBLICAS	33386. I.EE. INSCRITAS EN LOS REGISTROS PUBLICOS A NOMBRE DEL MED	182. LOCAL
						3. 120624. PROGRAMAS DE MANTENIMIENTO DE INFRAESTRUTURA EDUCATIVA (NACIONAL, REGIONAL Y MUNICIPAL)	33987. INSTITUCIONES EDUCATIVAS DE INICIAL CON MANTENIMIENTO CORRECTIVO	182. LOCAL