

Capítulo 5

Fortalecimiento de los sistemas estadísticos

*Bahjat Achikbache, Misha Belkindas, Mustafá Dinc,
Graham Eele y Eric Swanson*

5.1	Introducción.....	3
5.2	Presentación del proceso estadístico	4
5.3	Fuentes de datos.....	5
5.3.1	Censos y encuestas.....	5
5.3.2	Sistemas de datos administrativos y de información para la gestión	7
5.3.3	Evaluaciones participativas y de datos cualitativos.....	8
5.4	Evaluación de las ventajas y desventajas: Productos de datos	9
5.4.1	Necesidades de datos para el DELP	9
5.4.2	Evaluación de la calidad de los datos.....	11
5.4.3	El Sistema General de Divulgación de Datos (SGDD)	15
5.5	Evaluación de las ventajas y desventajas: organización y gestión	17
5.5.1	Organización interna	17
5.5.2	El entorno exterior de las estadísticas.....	20
5.6	Desarrollo de una estrategia de información centrada en la pobreza.....	23
5.6.1	Control y participación.....	24
5.6.2	Desarrollo de la estrategia.....	24
5.6.3	Ayuda internacional y de donantes.....	27
5.6.4	Seguimiento de los progresos del plan estratégico	29
	Guía de recursos en Internet.....	31
	Notas.....	32
	Bibliografía.....	28

Tablas	5.1. Ejemplos de parámetros intermedios y de resultados 10	
	5.2. Los DELP, el uso de los datos y las características requeridas	13

Figuras

	5.1. El proceso estadístico.....	6
	5.2. Componentes de un sistema estadístico nacional	18

Cuadros

	5.1. Las dimensiones de la calidad de los datos.....	12
	5.2. El SGDD y el proceso del DELP	17
	5.3. Cambio de los valores de la gestión	20

Notas técnicas (véase el Apéndice E)

E.1	El Sistema General de Divulgación de Datos (SGDD)
E.2	Recomendaciones internacionales y buenas prácticas para censos y encuestas
E.3	El Cuestionario sobre Parámetros Básicos del Bienestar
E.4	La investigación de Encuestas Nacionales sobre Medición de Niveles de Vida (ENNIV)
E.5	El uso de datos administrativos
E.6	Vinculación de Evaluaciones de Pobreza Participativas con datos cuantitativos
E.7	Objetivos Internacionales de Desarrollo y sus parámetros
E.8	Recomendaciones sobre parámetros relacionados con la pobreza
E.9	Principios fundamentales de las estadísticas oficiales

Casos prácticos (véase el Apéndice E)

- E.1 Participación de estadísticos en la preparación de los DELP
- E.2 Uso del SGDD en los DELP
- E.3 La estructura de los sistemas estadísticos nacionales
- E.4 Análisis de la organización y administración de un sistema estadístico en África
- E.5 Ejemplo de una Evaluación de Gestión de Necesidades de Capacitación y Recursos Humanos: el caso de Malawi.
- E.6 Ejemplos de legislación estadística reciente
- E.7 Contratos de objetivos para agencias estadísticas
- E.8 Reseña de relaciones con clientes
- E.9 El desarrollo de un sistema de gestión de información relacionada con la pobreza
- E.10 Principios de una estrategia de información secuenciada y un ejemplo

5.1 Introducción

Tanto el capítulo 1, “Medición y análisis de la pobreza”, como el capítulo 3, “Seguimiento y evaluación”, de este libro han destacado el papel fundamental de la medición y de los datos necesarios para las estrategias de lucha contra la pobreza. El presente capítulo describe el papel de los sistemas estadísticos nacionales en la satisfacción de las necesidades de información de los Documentos de Estrategia de Lucha contra la Pobreza (DELP) y, en los casos en que dichos sistemas sean incapaces de satisfacerlas, proporciona directrices para reforzar la capacidad estadística.

La preparación del DELP es un proceso que requiere un gran volumen de datos, por lo que centra la atención en la capacidad del sistema estadístico para proporcionarlos. Supone una oportunidad importante no sólo para identificar la demanda de datos relacionados con la pobreza, sino también para destacar aquellas áreas en las que se requieren inversiones y mejoras. Además, el proceso del DELP hace hincapié en la calidad de los datos y requiere una evaluación de los diversos sistemas y procesos de recogida de los mismos. El DELP exige un método exhaustivo para obtener información y análisis a nivel macroeconómico de cada uno de los sectores individuales (incluyendo tanto los productivos como los sociales) y a nivel de unidad familiar o individual. Un estudio de las fuentes de datos y la realización de un análisis exhaustivo de este tipo pueden ayudar a identificar déficits de cobertura e incoherencias en las series de datos, destacando casos de duplicidad y de despilfarro de recursos dedicados a la recogida de datos.

No obstante, para aprovechar esta oportunidad, es importante garantizar que los altos directivos de las agencias estadísticas participen en el proceso de preparación del DELP desde sus primeras fases. La participación directa de los estadísticos en el equipo es necesaria para ayudar a los analistas a obtener acceso a los datos existentes y utilizarlos, para explicar e interpretar los datos procedentes de diversas fuentes, para seleccionar los parámetros adecuados y para ayudar a diseñar el sistema de seguimiento. La experiencia adquirida en una serie de países señala que cuando los estadísticos participan como miembros de pleno derecho del equipo del DELP desde sus primeras fases, no sólo mejora el nivel de análisis sino que además se facilita la identificación de las oportunidades de mejora de los sistemas estadísticos (véase el caso práctico E.1).

Debido a la amplia variedad de información necesaria para obtener una comprensión profunda de la naturaleza e incidencia de la pobreza, y a la necesidad de mantener un seguimiento a nivel micro y macroeconómico, muy pocos países, por no decir ninguno, dispondrán en un primer momento de todos los datos que necesiten. Por tanto, generalmente, el proceso del DELP debe identificar las deficiencias de datos más importantes, especificar el impacto que tienen en el análisis de la pobreza y describir cómo estos factores han afectado a la selección de indicadores y al diseño del sistema de seguimiento. La preparación de un DELP provisional (DELP-P) ofrece la oportunidad de realizar un análisis inicial del sistema estadístico e identificar sus principales pros y contras. El DELP final debe incluir una evaluación más detallada y una descripción de las medidas que los países se proponen tomar para mejorar la disponibilidad de información y la calidad de los principales parámetros.

El presente capítulo está dedicado a la evaluación de un sistema estadístico en su totalidad, observándolo desde la amplia perspectiva de la gama de organizaciones participantes y de los tipos de datos necesarios para un DELP. El énfasis está puesto en los datos nacionales, pero en la mayoría de los casos la dificultad reside no sólo en llevar un control de lo que está ocurriendo a nivel del país en su conjunto, sino también en proporcionar los datos a un nivel de generalización suficientemente bajo como para poder realizar un seguimiento de la pobreza e identificar las intervenciones adecuadas más idóneas para entornos y lugares específicos.

Para la evaluación de los sistemas estadísticos nacionales y para el desarrollo de una estrategia de información centrada en la pobreza, este capítulo utiliza el Marco de Evaluación de Calidad de los Datos (DQAF, por sus siglas en inglés) desarrollado por el Fondo Monetario Internacional (FMI). Esto constituye el marco formal para la evaluación de las actividades de un sistema estadístico y pone el acento en la importancia de proporcionar a los usuarios de los datos la información que necesitan para evaluar la calidad de los datos y aprovechar al máximo el producto obtenido. Asimismo, este capítulo hace referencia al Sistema General de Divulgación de Datos (SGDD) del FMI; encontrará más información acerca del DQAF y del SGDD en la sección 5.4 y en la nota técnica E.1.

5.2 Presentación del proceso estadístico

El punto de partida del análisis consiste en identificar los datos necesarios para el DELP. Por lo general, tal y como se ha expuesto en otros capítulos dedicados a los datos, éstos son necesarios para una serie de propósitos, entre los que se incluyen los siguientes:

- promoción de la participación general en apoyo del debate social sobre estrategias, metas y políticas;
- análisis detallado para la asignación de recursos y para el diseño de programas y proyectos;
- seguimiento de los programas y gestión presupuestaria;
- evaluación del impacto de políticas y programas seleccionados; y
- promoción de una mayor transparencia y obligación de rendir cuentas por parte de las autoridades.

La información y los datos necesarios para todo ello los genera el sistema estadístico. La figura 5.1 muestra los procesos involucrados. Los datos que se obtienen son los correspondientes a una serie de diversos agentes sociales y económicos, entre ellos unidades familiares e individuos, empresas privadas con ánimo de lucro (tanto financieras como no financieras), agencias del sector público y otras organizaciones participantes en la prestación de servicios (por ejemplo, sanitarios y educativos), así como otras organizaciones y entidades sin ánimo de lucro, tales como grupos comunitarios, organismos religiosos, etc.

Tal y como se indica en la columna central de la figura 5.1, la recogida de datos es realizada por diferentes agencias estadísticas. La mayoría de los países tienen una agencia estadística nacional cuya principal responsabilidad es la recogida y divulgación de datos estadísticos, pero también es posible que haya otros organismos que realicen cierto tipo de recogida de datos. Por ejemplo, en muchos países el banco central es responsable de la recogida de estadísticas monetarias, e incluso puede cubrir otras áreas como la banca y la balanza de pagos. Normalmente, el Ministerio de Finanzas (Economía) se ocupa de la recogida y análisis de datos relacionados con las operaciones financieras del Estado, y también es posible que otros ministerios recojan datos de sus áreas específicas de actuación, como la salud, la agricultura o la educación.

Los datos estadísticos se divulgan y se ponen a disposición de los usuarios de diversas formas. La figura 5.1 presenta ejemplos de diferentes tipos de productos y resultados estadísticos. Por ejemplo, los datos económicos de la economía real suelen publicarse en forma de cuentas nacionales, conjuntamente con estadísticas más detalladas sobre producción y precios. Las estadísticas sociales incluyen datos sobre la salud, la educación, la demografía y los resultados de la pobreza. Existen otros tipos de datos estadísticos que pueden ser importantes en distintos países, y que pueden incluir información sobre el medio ambiente, la gestión pública y el sistema judicial.

En resumen, la función del sistema estadístico nacional es recoger datos sobre una serie de temas diferentes de una amplia variedad de agentes económicos y sociales, procesar y analizar dichos datos, y divulgar información resumida de una manera que sea fácil de utilizar por una gran diversidad de usuarios. En el resto del presente capítulo veremos cómo se pueden evaluar las ventajas y desventajas del sistema desde el punto de vista del DELP, y cómo se pueden identificar las prioridades de mejora. Analizaremos el rendimiento del sistema desde dos puntos de vista: la idoneidad de sus productos, y la organización y gestión del sistema como un todo.

5.3 Fuentes de datos

5.3.1 Censos y encuestas

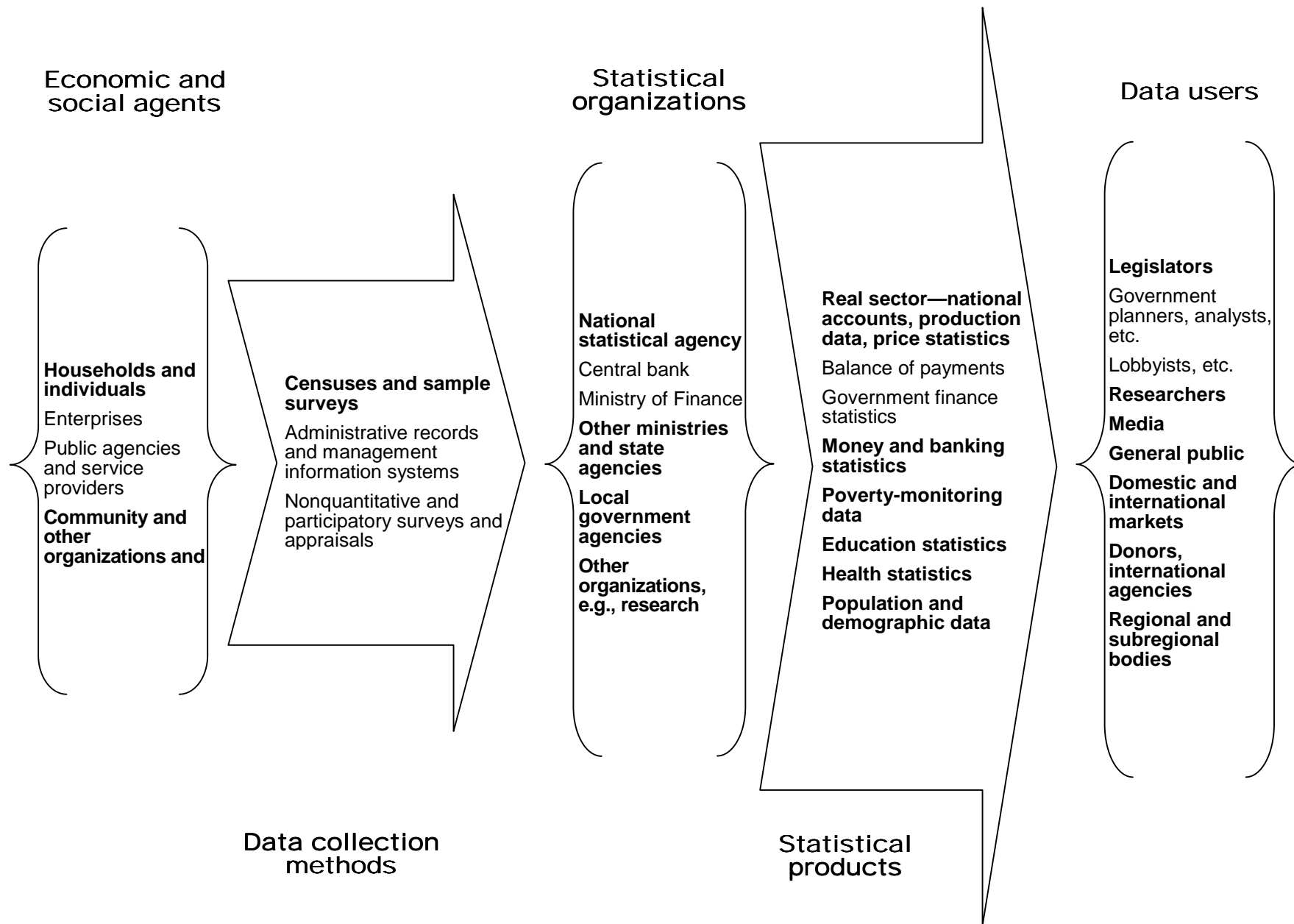
En la mayoría de los países, la agencia nacional de estadística será la responsable de procesos de recogida de datos de forma periódica y a gran escala. Entre ellos se incluirán censos de población, agrarios y de empresas; encuestas de muestreo (especialmente las que utilizan a la unidad familiar como unidad de enumeración); y otros tipos de recogidas de datos, como por ejemplo recopilación de precios. Sin embargo, incluso en sistemas bastante centralizados, es posible que muchos otros ministerios y departamentos del gobierno central también recojan datos. En algunos casos, estos organismos pueden realizar recogidas especializadas de datos, como censos escolares o encuestas a pequeñas empresas.

Existe una amplia literatura sobre buenas prácticas y recomendaciones internacionales para el diseño e implementación de diferentes tipos de censos y encuestas. La nota técnica E.2 presenta una serie de referencias a los métodos de recogida de datos más importantes para los DELP.

Censos

Normalmente, los censos son enumeraciones completas de todas las unidades de la misma población, como por ejemplo el número de habitantes de un país (censo de población), todas las explotaciones agrícolas (censo agrario) o todos los establecimientos comerciales de determinados sectores (censo económico o censo de actividades empresariales). Suelen ser ejercicios de recogida de datos muy amplios, caros y complejos, que se llevan a cabo a intervalos bastante infrecuentes; por ejemplo, la mayoría de los países realizan censos de población sólo una vez cada 10 años. Los principales propósitos de un censo son: (a) proporcionar información acerca de la estructura de la población estudiada; (b) proporcionar datos a bajos niveles de generalización (la enumeración completa permite la publicación de información a niveles muy bajos de generalización, sujeta sólo a la necesidad de mantener el anonimato de los encuestados); y (c) proporcionar un marco en el que se puedan seleccionar las futuras muestras.

Figura 5.1. El proceso estadístico



Fuente: Diversas fuentes desarrolladas por los autores.

Desde el punto de vista del DELP, el censo de población es quizá la fuente de datos individual más importante. Aunque es poco probable que se cambie el calendario de los censos en los países, la preparación del DELP en los países donde existen datos de censo recientes goza claramente de una ventaja. Los datos de población son importantes, tanto per se como por el hecho de que proporcionan los denominadores de una serie de parámetros de la pobreza importantes. Los datos obtenidos con proyecciones elaboradas a partir de una referencia de 10 o más años de antigüedad tienen muchas probabilidades de estar sujetos a errores sustanciales.

Encuestas de muestreo

Las encuestas de unidades familiares (hogares) son una fuente de información fundamental para el análisis de la pobreza. Normalmente, utilizando un cuestionario estándar, recogen información de una muestra de unidades familiares seleccionadas aleatoriamente de entre la población que interesa al análisis. Las encuestas de muestreo nacionales utilizan procesos aleatorios para seleccionar las unidades familiares representativas de la población en general, aunque otras encuestas pueden centrarse en grupos de intereses específicos, como unidades familiares rurales, residentes en viviendas insalubres, miembros de un grupo indígena determinado, etc. La utilización de la selección aleatoria de la muestra es importante por dos motivos esenciales. En primer lugar, protege contra una distorsión en la selección y proporciona un mecanismo automático que garantiza que la muestra sea realmente representativa de la población en general. En segundo lugar, la selección aleatoria permite el acceso a potentes herramientas estadísticas que no sólo proporcionan estimaciones homogéneas y no distorsionadas de la población, sino que además permiten la estimación del nivel del error de muestreo.

El error de muestreo es, en efecto, el precio que se paga por basarse en datos procedentes sólo de una muestra para estimar las características de una población. Las estimaciones de población generadas a partir de diferentes muestras podrá variar en función de las mismas. Utilizando el muestreo aleatorio, la teoría estadística permite la distribución de las estimaciones de la muestra que se va a derivar, lo que a su vez permite una estimación del intervalo probable en el que se encuentran los parámetros verdaderos, aunque desconocidos, de la población.

Normalmente, el diseño de las encuestas de unidades familiares refleja las soluciones de compromiso entre costo, rapidez, tamaño de la muestra y complejidad de la información que se desea recoger. Por lo general son posibles dos tipos de métodos:

- **Encuestas de seguimiento relativamente rápidas y a gran escala** que intentan realizar un seguimiento de los parámetros del bienestar de la población, pero que abarcan normalmente un conjunto limitado de datos y puede que no proporcionen los datos necesarios para fundamentar el análisis causal. La nota técnica E.3 presenta información detallada del Cuestionario sobre Parámetros Básicos del Bienestar (CWIQ) del Banco Mundial, que supone un mecanismo para realizar encuestas de seguimiento rápidas.
- **Encuestas de unidades familiares más complejas** que suelen incluir una gama mucho más amplia de preguntas preparadas para comprender el proceso de toma de decisiones de las unidades familiares, pero que cubren una muestra más reducida. Las Encuestas Nacionales sobre Medición de Niveles de Vida (ENNIV), que son un ejemplo de este planteamiento, se describen más detalladamente en la nota técnica E.4.

5.3.2 Sistemas de datos administrativos y de información para la gestión

Una cantidad sustancial de datos se recoge asimismo en el transcurso de los procesos administrativos normales. La figura 5.1 los denomina sistemas de información para la gestión (SIG). Lo normal es que estos datos se recojan de forma habitual; por ejemplo, cuando el usuario que utiliza un servicio público debe abonar algún pago, o quizá solicitar una licencia. La información se requiere para gestionar el sistema, para contabilizar ingresos y gastos, y para garantizar el cumplimiento de los requisitos legislativos. No obstante, se puede utilizar al mismo tiempo para generar información estadística. Todos los países utilizan este tipo de información. En lo que respecta al DELP, entre los sistemas de información para la gestión más importantes se incluirán algunos de los siguientes:

- registros escolares, que facilitan información sobre el sistema educativo, incluyendo parámetros tales como el índice de escolarización, los resultados académicos y los progresos del sistema educativo;
- registros sanitarios, que facilitan información sobre el acceso a las instalaciones sanitarias y el uso de las mismas, los índices de morbilidad y mortalidad de enfermedades importantes, el uso de servicios sanitarios preventivos, y las consecuencias relevantes como el estado de nutrición de los niños;
- datos del presupuesto y del gasto, que proporcionan información sobre la asignación y el uso de los recursos financieros;
- registros de la seguridad social, que proporcionan información sobre los cambios en el índice de desempleo, por ejemplo;
- datos fiscales y monetarios recogidos a través del sistema bancario para realizar un seguimiento de las condiciones y estabilidad macroeconómicas; y
- recaudación impositiva y aduanera para realizar un seguimiento de los cambios en la recaudación del Estado y proporcionar información sobre el comercio exterior, las operaciones comerciales y otros datos económicos.

Obviamente, los sistemas de datos administrativos y de información para la gestión no sólo los mantiene el gobierno central. También los registros de las administraciones locales son fuentes de datos importantes, especialmente en los casos en que se ha descentralizado la prestación y gestión de los servicios. Por otra parte, también las organizaciones no gubernamentales y de la sociedad civil dispondrán de datos, sobre todo en los casos en que participan en la implementación de programas y proyectos oficiales o financiados por donantes. Estos sistemas pueden proporcionar, por ejemplo, información sobre el alcance y la cobertura de los programas de protección social o sobre el acceso y uso de servicios financieros.

La utilización en el DELP de los datos derivados de los SIG supone ventajas y desventajas considerables. La ventaja más sobresaliente es casi siempre la de su costo, a lo que debe sumarse su oportunidad y frecuencia. Dado que los sistemas administrativos ya existen, los costos están limitados generalmente a la recogida y el análisis de datos. Normalmente, la principal desventaja tiene que ver con la cobertura de los datos. La información obtenida a partir de los registros mantenidos por un sistema de prestación de servicios, como por ejemplo dispensarios (ambulatorios) y escuelas, abarcará sólo a los individuos y unidades familiares que utilizan dichos servicios. Por ejemplo, no siempre se puede partir del supuesto de que la población que recibe asistencia en los dispensarios (ambulatorios) es la misma que la población en general. Es posible que grupos significativos no tengan acceso debido a problemas de distancia o de costo, así como por motivos sociales y culturales. Por tanto, es importante validar de vez en cuando la información derivada de los SIG con datos obtenidos de los censos y las encuestas.

La nota técnica E.5 presenta información sobre las ventajas y problemas asociados al uso de estos tipos de datos. Asimismo, expone ejemplos de cómo el uso de la moderna tecnología informática puede mejorar la calidad de la información y ayudar a vincular conjuntos de datos procedentes de diversas fuentes.

5.3.3 Evaluaciones participativas y de datos cualitativos

El tercer método de recogida de datos, expuesto en la figura 5.1, cubre una amplia variedad de otras fuentes de datos que han sido agrupadas bajo el encabezado general de evaluaciones participativas y de datos cualitativos. Aunque en raras ocasiones estos tipos de datos se consideran parte de un sistema estadístico formal, la información que facilitan es de suma importancia para el desarrollo de una estrategia completa de lucha contra la pobreza. La nota técnica E.6 describe algunos tipos de evaluaciones participativas y explica cómo se vinculan los datos cuantitativos y la información cualitativa dentro de una evaluación de la pobreza.

5.4 Evaluación de las ventajas y desventajas: Productos de datos

5.4.1 Necesidades de datos para el DELP

Comprensión de los parámetros

El diseño e implementación del DELP genera numerosas demandas de diferentes tipos de datos. Dichos datos son necesarios para generar debates, asignar recursos, diseñar intervenciones, llevar un seguimiento de los progresos e informar de los resultados. Una parte esencial del proceso es definir objetivos con metas específicas que deben alcanzarse dentro de un periodo de tiempo convenido. Para medir los progresos se requiere una serie de distintos parámetros, y dado que rara vez uno solo de éstos puede reflejar en qué medida se ha logrado un objetivo determinado, normalmente se utilizarán varios parámetros, tanto intermedios como finales, para cada objetivo.

En líneas generales, los parámetros se pueden clasificar en dos grupos: **intermedios** y de **resultados/impacto**. Cuando un parámetro mide los resultados o el efecto de una intervención en el bienestar de los individuos, lo denominamos parámetro de “impacto” o de “resultados”. Por ejemplo, la alfabetización puede considerarse un objetivo final, por lo que un parámetro que mida la proporción de personas de determinada edad capaz de leer un texto sencillo y de escribir su propio nombre sería un parámetro de resultados. La nota técnica E.7 presenta una lista de los Objetivos Internacionales de Desarrollo (OID) y los parámetros seleccionados para los mismos; pueden proporcionar un buen punto de partida para considerar los parámetros de resultados y de impacto a nivel nacional.

Cuando un parámetro mide un factor que determina un resultado o contribuye al proceso de alcanzarlo, lo denominamos parámetro de “factor causal” o de “producto”, en función de la fase del proceso de que se trate; en síntesis, un parámetro “intermedio”. Por ejemplo, para reducir el nivel de analfabetismo puede que se requieran varios factores causales: más escuelas, personal docente mejor cualificado, materiales de capacitación, etc. El gasto público en aulas y en salarios de personal docente sería un parámetro de factor causal, mientras que el número de aulas construidas y de personal docente capacitado serían parámetros de producto. Lo que es importante destacar es que los factores causales y los productos no son objetivos en sí mismo, sino que más bien ayudan a alcanzar los objetivos seleccionados. La tabla 5.1 presenta ejemplos de parámetros intermedios y finales de una serie de posibles objetivos (aumentar las oportunidades económicas, mejorar las capacidades de los pobres y reducir la vulnerabilidad).

También deben medirse los factores exógenos que tienen probabilidades de afectar a los parámetros finales, pero que en sí mismos no representan los parámetros finales ni los parámetros intermedios tratados anteriormente, como por ejemplo las lluvias y los precios de las materias primas. Son importantes tanto los parámetros finales (resultados e impactos) como los parámetros intermedios (factores causales y productos). El seguimiento de los parámetros finales sirve para evaluar el progreso hacia las metas fijadas. No obstante, estos parámetros suelen cambiar lentamente en el transcurso del tiempo y son el resultado de numerosos factores, algunos de ellos fuera del control de los responsables del establecimiento de políticas y de los administradores de los programas. Por otra parte, un seguimiento de los parámetros intermedios proporciona un cuadro más útil de lo que está ocurriendo. Estos parámetros suelen cambiar como consecuencia de factores controlados por el Estado y otros agentes, y es más fácil recoger información sobre los mismos. El seguimiento de los factores causales y de los productos puede ayudar a identificar cuáles de los diversos factores que influyen en un resultado no marchan como deben, e indicar las acciones correctivas que pueden aplicarse. Por último, debe destacarse que no es fácil cuantificar numerosos factores que afectan a la calidad de vida, pero no por ello son menos importantes. Por ello, en la medida de lo posible, deben incluirse parámetros cualitativos y subjetivos; por ejemplo, si las personas se perciben o no como pobres, el nivel de satisfacción con la prestación de servicios o la calidad de los servicios que utilizan.

Las características de un "buen" parámetro

Un buen parámetro de impacto o de resultados (un parámetro “final”) es aquél que

- mide el progreso de manera directa e inequívoca; cuanto más (o menos), es indefectiblemente mejor;
- es relevante; mide los objetivos o los factores que tienen impacto en los mismos;
- varía en función del tiempo, de las regiones y de los grupos, y es sensible a los cambios en políticas, programas e instituciones;
- no se desvía fácilmente como consecuencia de evoluciones no relacionadas y no resulta fácil manipularlo para mostrar logros cuando no existen; y
- es susceptible de seguimiento (mejor si se trata de un parámetro ya disponible), está disponible frecuentemente y su seguimiento no es demasiado costoso.

Por ejemplo, un parámetro como el costo de funcionamiento de un vehículo se ve influido no sólo por factores que reflejan políticas y programas (como el buen o mal estado de las carreteras), sino también por factores no relacionados, como el precio internacional de los combustibles. Por tanto, no es un buen parámetro de los progresos obtenidos en el sector de carreteras.

Un buen parámetro intermedio es aquél que se refiere a los determinantes esenciales de un impacto o de un resultado, y que varía en función de las áreas, de los grupos o del tiempo. Por ejemplo, si todas las escuelas tuviesen más o menos la misma relación profesor/estudiante, este coeficiente no sería un parámetro intermedio especialmente útil para realizar un seguimiento de las diferencias en la calidad de la educación entre regiones, aunque podría servir para efectuar un seguimiento de los cambios en el transcurso del tiempo.

Tabla 5.1. Ejemplos de parámetros intermedios y de resultados

<i>Objetivo</i>	<i>Parámetro intermedio (factor causal y producto)</i>	<i>Parámetro de resultado/impacto</i>
Reducción de la pobreza extrema y ampliación de las oportunidades para los pobres	<ul style="list-style-type: none"> • Gasto en programas de empleo para los pobres • Número de beneficiarios de los programas de empleo para los pobres 	<ul style="list-style-type: none"> • Incidencia de la pobreza extrema: porcentaje de la población cuyo consumo está por debajo de la línea de pobreza • Relación de la brecha de la pobreza • Renta/gasto del 20% más pobre de la población como porcentaje de la renta/gasto del total de la población
Mejora de las capacidades de los pobres (hombres y mujeres)	<ul style="list-style-type: none"> • Gasto en la educación primaria como porcentaje del gasto total en educación • Gasto en la atención sanitaria primaria como porcentaje del gasto total en salud • Número de escuelas nuevas construidas • Número de maestros de escuela primaria capacitados • Porcentaje de la población por debajo de la línea de pobreza con acceso a las instalaciones de atención sanitaria • Número de médicos por cada 100.000 habitantes 	<ul style="list-style-type: none"> • Índices de alfabetización • Aprovechamiento de la enseñanza • Índices de escolaridad bruto/neto en la educación primaria/secundaria • Índices de deserción y repetición • Índice de mortalidad de bebés, niños y menores de 5 años • Índice de mortalidad materna • Índice de desnutrición
Reducción de la vulnerabilidad de los pobres	<ul style="list-style-type: none"> • Gasto en programas de protección social • Número de unidades familiares/individuos que reciben transferencias del Estado • Número de unidades familiares que reciben ayuda alimentaria como porcentaje de las unidades familiares afectadas por la sequía 	<ul style="list-style-type: none"> • Número de unidades familiares no vulnerables al hambre • Porcentaje del grupo vulnerable (por ejemplo, huérfanos a causa del SIDA) protegido • Renta adicional canalizada a través de programas de protección social

Fuente: Diversas fuentes desarrolladas por los autores.

5.4.2 Evaluación de la calidad de los datos

La evaluación de en qué medida el sistema estadístico genera los datos necesarios para los parámetros del DELP requiere un inventario de los productos de datos y una definición de los parámetros producidos. No obstante, no basta con disponer de información sobre si un parámetro determinado está o no disponible. Para completar la evaluación es necesario saber cómo se recogió el parámetro, qué cubre, en qué medida es exacto o fiable, con qué frecuencia se publica, a qué período de tiempo se refiere y su nivel de generalización. A la totalidad de los factores que determinan en qué medida un parámetro concreto es idóneo para un uso determinado la denominamos calidad de los datos. Existen diversas definiciones posibles de la calidad de los datos, pero en general “la calidad de las estadísticas hace referencia a todos los aspectos de la medida en que dichas estadísticas satisfacen las necesidades y expectativas de los usuarios” (*Encyclopedia of Statistical Sciences*, Wiley, vol. 3, pp. 621–22).

En el pasado, la calidad de los datos estadísticos era sinónimo de exactitud, pero hoy se va abriendo paso un consenso que sostiene que la calidad es un concepto mucho más amplio y multidimensional. Sin embargo, no existe ninguna definición de calidad de datos acordada internacionalmente. Para promover un consenso común en cuanto a la calidad de los datos, el FMI ha creado un sitio de consulta sobre calidad de los datos en Internet. Asimismo, ha quedado claro que existe la necesidad práctica de una mayor estructura y un lenguaje común para evaluar la calidad de los datos. Una herramienta de evaluación de esta índole puede servir como complemento de otros marcos (por ejemplo, las Normas Especiales para la Divulgación de Datos [NEDD] y el SGDD del FMI) para guiar a las agencias estadísticas en el proceso de evaluar si los datos nacionales son o no adecuados para diversos fines, y servir como base para las evaluaciones e informes sobre el cumplimiento de normas y códigos. De este modo, teniendo en cuenta dichas necesidades, el FMI, en colaboración con otras agencias, ha desarrollado el Marco de Evaluación de Calidad de los Datos (DQAF, por sus siglas en inglés).

El DQAF que se está elaborando refleja la creciente literatura sobre el tema, la experiencia práctica en sistemas estadísticos de países industrializados y en desarrollo, y las opiniones recogidas en el curso de varias rondas de consultas. El DQAF comprende un marco de evaluación genérico y marcos de evaluación específicos de los conjuntos de datos estadísticos esenciales, centrados inicialmente en los principales indicadores macroeconómicos. El marco genérico, que combina los principios y normas o prácticas básicos aceptados internacionalmente para la elaboración de estadísticas oficiales, sirve como contexto bajo el cual se desarrollan los marcos para la evaluación de la calidad específica de los conjuntos de datos. Este marco sigue una estructura de cascada que parte desde las cinco dimensiones principales que se han identificado como constituyentes fundamentales de la calidad de los datos (véase el cuadro 5.1). En cada una de estas dimensiones interrelacionadas, y en cierta medida solapadas, el marco identifica señaladores, o características observables, que se pueden utilizar para evaluar la calidad. Estos señaladores de calidad se descomponen en elementos (identificadores principales de la dimensión de calidad) y, sucesivamente, en parámetros más detallados y concretos. Por debajo del nivel del parámetro, especialmente en el caso de las dimensiones relativas a la solidez metodológica y a la exactitud y fiabilidad, los marcos específicos adaptan estos señaladores a los conjuntos de datos individuales.

Dado que la evaluación de la calidad dependerá de los requisitos de los usuarios, la ponderación que se atribuya a cualquiera de estas dimensiones dependerá del uso que se dé a los datos. Por tanto, no es posible obtener una medición absoluta de la calidad de ningún parámetro; más bien, es necesario proporcionar a los usuarios la información que necesitan para hacer una evaluación de la calidad en función del uso que se vaya a dar. La tabla 5.2 presenta algunos ejemplos de los diferentes aspectos de la calidad de los datos que pueden requerirse para los DELP. Los aspectos de calidad relacionados en las filas de la tabla se tratan de forma más detallada en las siguientes páginas.

Cobertura de los datos

La cobertura de los datos (es decir, qué información genera el sistema estadístico) hace referencia tanto a los parámetros publicados como a la información sobre el alcance del sistema de datos y sobre el período de tiempo de referencia. Para cada parámetro específico es importante saber no sólo cómo se recogió la información, sino también a qué grupo o población abarca, y durante qué período de tiempo. Por ejemplo, la definición de escolarización puede ser el porcentaje de niños de un grupo de edad determinado que asiste a la escuela. Para utilizar este parámetro, también es importante saber qué escuelas están incluidas (por ejemplo, ¿todas las escuelas o sólo las estatales?), qué cursos se incluyen, a qué período se refieren los datos, qué edades tenían los escolares y si la información recogida corresponde a todas las escuelas relevantes o sólo a una muestra de las mismas.

Cuadro 5.1. Las dimensiones de la calidad de los datos

Las cinco dimensiones de la calidad de los datos identificadas en el DQAF son las siguientes:

Integridad

Esta dimensión tiene por objeto reflejar la noción de que los sistemas estadísticos deben estar basados en un estricto cumplimiento del principio de la objetividad en la recogida, compilación y divulgación de datos estadísticos. La dimensión abarca las bases institucionales existentes para garantizar la profesionalidad, la transparencia y las normas éticas en las políticas y prácticas estadísticas.

Solidez metodológica

Esta dimensión de la calidad se refiere a la idea de que la base metodológica para la producción de datos estadísticos debe ser sólida, y que esto puede conseguirse siguiendo las normas, directrices y prácticas internacionales acordadas. En la aplicación, esta dimensión será necesariamente específica de cada conjunto de datos, reflejando la diversidad de metodologías aplicadas a diferentes series de datos (por ejemplo, el Sistema de Cuentas Nacionales de 1993 para las cuentas nacionales, y la 5ª edición del Manual de la Balanza de Pagos del FMI en lo que respecta a la balanza de pagos).

Exactitud y fiabilidad

Para la mayoría de los usuarios, la exactitud y la fiabilidad son las cualidades más solicitadas de los datos. A todos nos preocupa que los datos que utilizamos reflejen con suficiente fidelidad la realidad en todas las fases de la divulgación, desde las estimaciones "instantáneas" hasta las "finales". Así, esta dimensión está relacionada con la noción de que, para servir a las necesidades de los usuarios, los datos originales y las técnicas de compilación deben ser sólidos.

Utilidad

Otro aspecto que preocupa a los usuarios es si los datos generados y divulgados son realmente útiles. Esta dimensión de la calidad tiene que ver con la necesidad de garantizar que los datos se produzcan y divulguen de forma oportuna, con una periodicidad adecuada; que proporcionen información relevante sobre el asunto de referencia; que sean coherentes, tanto internamente como con otros conjuntos de datos afines; y que sigan una política de revisiones previsible.

Accesibilidad

Los usuarios necesitan datos comprensibles y presentados con claridad, y saber cómo combinarlos. Además, deben ser capaces de contar con un apoyo especializado y diligente de los productores de datos para formularles sus preguntas. Así, esta dimensión de la calidad está relacionada con la garantía de disponer rápidamente de datos y metadatos claros, y de que los usuarios de los mismos reciban la asistencia adecuada.

Fuente: Carol S. Carson, 2000. "Toward a Framework for Assessing Data Quality". FMI, Washington, D.C.

El SGDD del FMI proporciona un marco para evaluar la cobertura de los datos e identificar áreas prioritarias susceptibles de mejora. Este tema se aborda más detalladamente en las siguientes páginas. En cuanto a los parámetros necesarios para el DELP, se recomienda que la información sobre la fuente, la cobertura, el período de referencia y el método de recogida de datos se organice de forma sistemática. A este tipo de información se le denomina metadatos; es decir, información sobre los parámetros que ayuda al usuario a interpretar valores específicos y, además, le indica posibles limitaciones del uso.

Solidez metodológica

La solidez metodológica garantiza que la base metodológica de los datos —en relación con los conceptos y definiciones utilizados, los métodos de recogida de datos, y la forma de resumirlos y presentarlos— sea firme y refleje las buenas prácticas. Un requisito específico es la homogeneidad entre los diversos procesos de recogida de datos, de modo que sea posible identificar cambios reales en el transcurso del tiempo (análisis de series temporales) y entre diferentes dominios de estudio o estratos en el mismo instante del tiempo (análisis de sección transversal).

Para promover la homogeneidad o coherencia, se insta a los países a adoptar y utilizar las recomendaciones internacionales para la clasificación de variables y para los marcos de análisis. A nivel internacional se han desarrollado, y se emplean en numerosos países, diversos marcos y clasificaciones de tipos específicos de datos importantes para los DELP. Al mismo tiempo, los países también pueden tener acceso a las recomendaciones acordadas internacionalmente sobre lo que constituyen buenas prácticas para actividades estadísticas y para la compilación de parámetros. La nota técnica E.8 presenta una lista de las recomendaciones que son probablemente las más importantes para el análisis de la pobreza.

En el área de las estadísticas económicas, existe una serie de marcos que sirve como base para la recogida y clasificación de datos sobre diferentes tipos de transacciones.¹ Aunque no existen marcos igualmente extensos para los datos sociales y demográficos, sí hay directrices para la compilación, sistemas de clasificación estándar y ejemplos de prácticas óptimas citadas frecuentemente y utilizadas ampliamente por los estadísticos para organizar la recogida y presentación de estadísticas sociales y demográficas.

Exactitud y fiabilidad

Un parámetro es un dato estadístico que se ha generado a partir de un conjunto de datos con el fin de medir un fenómeno específico. Como tal, está sujeto a errores que pueden surgir por diferentes motivos, incluyendo los que se describen a continuación.

Tabla 5.2. Los DELP, el uso de los datos y las características requeridas

<i>Propiedades de la calidad de los datos</i>	<i>Promoción, debate social, participación</i>	<i>Análisis, asignación de recursos, diseño</i>	<i>Seguimiento de programas, gestión presupuestaria</i>	<i>Evaluación del impacto</i>	<i>Transparencia y responsabilidad</i>
Integridad	Debe quedar claro que no hay manipulación política	Necesidad de información detallada sobre los métodos	Necesidad de información detallada sobre los métodos	Necesidad de información detallada sobre los métodos	Debe quedar claro que no hay manipulación política
Solidez metodológica	Conceptos amplios, estructuras sencillas	Estructuras complejas específicas de cada programa	Medición del desempeño acordada y relacionada con cada programa	Relacionado con los programas y políticas, comparación de cambios en el espacio y en el tiempo	Conceptos amplios, estructuras sencillas
Exactitud y fiabilidad	Limitada	Alta	Alta	Alta	Limitada
Utilidad	Necesidad de identificar las tendencias más significativas, siendo la oportunidad una prioridad menor	Se requieren datos de tendencia, siendo muy importante la oportunidad	Se requieren datos a intervalos periódicos, siendo muy importante la oportunidad	Se requieren datos con poca frecuencia, siendo la oportunidad una prioridad menor	Datos para identificar las tendencias más significativas, siendo la oportunidad una prioridad menor
Accesibilidad	El producto debe ser accesible a los pobres y otros grupos	Necesidad de acceso a conjuntos de datos detallados	Necesidad de acceso a conjuntos de datos detallados	Necesidad de acceso a conjuntos de datos detallados	Amplia divulgación accesible al público en general

Fuente: Diversas fuentes desarrolladas por los autores.

- Error de medición, en el que la variable de interés no se puede medir con precisión absoluta. Por ejemplo, se puede medir el bienestar de una unidad familiar pidiendo a sus integrantes que digan cuáles han sido todos sus gastos durante un periodo de tiempo determinado. No obstante, los datos obtenidos como respuesta incluirán con casi absoluta seguridad algunos errores, ya que la gente puede tener fallos de memoria y olvidar u ocultar deliberadamente determinados tipos de gastos.

- Error de estimación o de cálculo, en el que las técnicas estadísticas o los procedimientos de estimación introducen un error sistemático en el parámetro.
- Error de selección, en el que el modo de seleccionar a los encuestados introduce alguna distorsión en los resultados. Por ejemplo, en una encuesta de unidades familiares realizada durante el horario normal de trabajo puede que no se incluya a las personas que están trabajando y, por consiguiente, es posible que los resultados no sean representativos de la totalidad de la población.
- Error de muestreo, resultante de parámetros obtenidos a partir de una muestra de encuestados en lugar de obtenerlos de la totalidad de la población.

Los errores sistemáticos pueden distorsionar en cierto modo los parámetros comunicados, o pueden ser aleatorios, incrementando así la variación del parámetro en torno a la media informada. En la mayoría de las estadísticas económicas y sociales es probable algún tipo de error, por lo que los parámetros deben interpretarse teniendo esto en cuenta. El requisito principal es que quienes facilitan la información adopten todas las precauciones posibles para mantener al mínimo los errores y proporcionen a los usuarios la información necesaria para evaluar la posible magnitud e impacto de los errores. En general, se puede mejorar la exactitud o la precisión de los parámetros, pero pagando por ello un cierto costo, tanto en términos de tiempo como de recursos. La evaluación de las soluciones de compromiso entre exactitud, oportunidad y costo de los diferentes parámetros es un componente importante del diseño de un sistema de seguimiento de la pobreza.

Utilidad

Este aspecto de la calidad de los datos tiene que ver con la relevancia de un parámetro o conjunto de datos determinado tanto con respecto a las necesidades de los usuarios como con otros aspectos, como el alcance, la oportunidad y la frecuencia de los parámetros. Los requisitos podrán variar en función del uso y del tipo de parámetro. Por ejemplo, las variables que no cambian rápidamente en el transcurso del tiempo, como los indicadores de cambio demográfico y los índices de mortalidad, puede que requieran seguimiento sólo a intervalos bastante infrecuentes, anualmente o quizá quinquenalmente. En cuanto a otras variables que cambian con rapidez, como por ejemplo los precios al consumidor u otros precios, el seguimiento debe realizarse con mucha más frecuencia.

Accesibilidad a los datos

Unos datos estadísticos oportunos, completos y fiables son fundamentales para la toma de decisiones públicas fundamentadas y para disciplinar el debate público. También pueden tener valor económico para individuos y empresas, que los utilizan para planificar sus movimientos y evaluar las posiciones en el mercado. En el proceso del DELP se requieren estadísticas para identificar las causas y ubicación de la pobreza, para definir objetivos y para realizar un seguimiento de los progresos en pos de los mismos. A estos y a otros efectos, es importante que los productos del sistema estadístico sean fácilmente accesibles al público.

En lo que respecta al DELP, el público debe tener un fácil acceso a las estadísticas oficiales, que deben ser oportunas. Un programa de publicación periódico, ya sea a través de medios impresos o electrónicos, es el método más corriente para divulgar datos estadísticos. Sea cual sea el método seleccionado (y es deseable publicar los datos en todos los formatos posibles), los datos deben llegar a todas las partes interesadas simultáneamente. Para los países es útil describir cómo se publican los datos y las medidas adoptadas para garantizar un acceso igualitario a todos los posibles usuarios.

Una forma de mejorar la divulgación es mediante el uso de calendarios de futuras publicaciones. Estos calendarios informan al público sobre la fecha (e incluso hora) prevista de publicación de determinados conjuntos de datos. La utilización de estos calendarios mejora la transparencia y ayuda a imponer una disciplina útil en el sistema estadístico.

Integridad

La integridad hace referencia a las políticas y prácticas que garantizan la fiabilidad de los datos estadísticos, y que promueven la confianza pública en la objetividad y profesionalidad del sistema estadístico. Existen cuatro medidas fundamentales para mejorar la integridad de las estadísticas oficiales:

- Divulgar bajo qué términos y condiciones se generan las estadísticas oficiales, incluyendo los relativos a la confidencialidad de la información identificable individualmente.
- Identificar el acceso interno de las autoridades a los datos antes de su publicación.
- Identificar los comentarios ministeriales al publicar los datos.
- Proporcionar información sobre revisiones y anunciar con antelación cualquier cambio importante en la metodología.

Aunque estas medidas no pueden garantizar que los datos estadísticos estén libres de manipulación ni que su presentación no esté sujeta a influencias políticas, proporcionan un cierto grado de protección y aumentan la cantidad de información disponible con la que el público puede juzgar la calidad de los datos.

5.4.3 El Sistema General de Divulgación de Datos (SGDD)

La reseña de datos expuesta anteriormente ha sido formalizada por el FMI con el apoyo del Banco Mundial, adoptando la forma de Sistema General de Divulgación de Datos (SGDD). El sistema abarca no sólo los datos macroeconómicos y financieros, sino también los datos sociales y demográficos. Los objetivos del SGDD son:

- fomentar que los países mejoren la calidad de los datos;
- proporcionar un marco para evaluar las necesidades y definir las prioridades para la mejora de datos; y
- proporcionar directrices a los países para la divulgación pública de datos estadísticos económicos, financieros y sociodemográficos que sean completos, oportunos, accesibles y fiables.

Los países integrantes del FMI deciden voluntariamente su participación en el SGDD. La participación exige el compromiso de utilizar el SGDD como marco para el desarrollo estadístico; el nombramiento de un coordinador nacional; y la preparación de metadatos² que describan: (a) los métodos vigentes para la producción y divulgación de estadísticas oficiales; y (b) los planes para la mejora a corto y largo plazo de dichos métodos.

A los participantes se les pide que actualicen sus metadatos cada vez que se producen cambios significativos en sus métodos o planes estadísticos con el fin de que se produzcan mejoras, pero como mínimo una vez al año.

Características principales del SGDD

El marco del SGDD se basa en torno a: (a) las características, (b) la calidad, (c) el acceso, y (d) la integridad de los datos. Este marco tiene por objeto servir de guía para el desarrollo global de datos económicos, financieros y sociodemográficos. Se ha diseñado para ser lo bastante flexible para adaptarse a las necesidades de diferentes países y a los requisitos de desarrollo de sus sistemas estadísticos.

La dimensión de los datos incluye la cobertura, la periodicidad (frecuencia de compilación) y la oportunidad (rapidez de divulgación), y el sistema incluye recomendaciones sobre las buenas prácticas para la compilación y divulgación de los datos en cinco categorías o sectores:

- **sector real:** cubre totales de las cuentas nacionales como PIB, producción, índices de precios y parámetros del mercado de trabajo;
- **sector fiscal:** recaudación, gasto y deuda pública del Estado;

- **sector financiero:** totales generales de dinero y crédito, totales del banco central, tipos de interés y funcionamiento de instituciones financieras esenciales, como el mercado de valores;
- **sector externo:** balanza de pagos, reservas internacionales, comercio exterior, deuda externa y tipos de cambio; y
- **datos sociodemográficos:** población, salud, educación y pobreza.

La dimensión de los datos del SGDD está estrechamente vinculada a la dimensión de la calidad descrita en la sección 5.4.2. En cuanto a las dimensiones de accesibilidad e integridad, se hace hincapié en el desarrollo de políticas y prácticas acordes con la divulgación de datos fácilmente accesibles y fiables. La información sobre el acceso a los datos y la integridad de los mismos, y, especialmente, sobre las agencias que los producen y divulgan, es esencial para que la comunidad de usuarios confíe en las estadísticas oficiales.

El SGDD y el proceso del DELP

El cuadro 5.2 expone algunos de los métodos en que el SGDD se puede utilizar como potente herramienta para evaluar la capacidad estadística en el proceso de elaboración del DELP. El caso práctico E.2 presenta un ejemplo del modo de utilizar el SGDD para documentar la capacidad actual del sistema estadístico nacional dentro del marco del DELP. El caso práctico E.2 muestra también cómo se pueden incluir las necesidades de seguimiento y evaluación del DELP en los metadatos de las estadísticas de pobreza del componente sociodemográfico.

El SGDD se ha desarrollado rápidamente. Hacia enero de 2001, 71 países habían designado coordinadores nacionales del SGDD, de los cuales 22 habían presentado metadatos en la Cartelera Electrónica de Divulgación de Datos (CEDD) del FMI. A la sazón, muchos más países estaban a la espera de finalizar el proceso antes de exponer los metadatos.

Al mismo tiempo, el SGDD se utiliza cada vez más como marco general para el desarrollo estadístico. Aunque hace hincapié en las estadísticas macroeconómicas, financieras y monetarias, la inclusión de datos sociodemográficos constituye el vínculo con el proceso del DELP. Desde esta perspectiva, las principales ventajas de utilizar el SGDD como marco son las siguientes:

- No existe ningún sistema alternativo que combine las estadísticas sociales y económicas.
- El proceso de compilación de los metadatos supone un medio sistemático de evaluar el desempeño y capacidad de los sistemas estadísticos, así como de priorizar los planes para su mejora.
- Un gran número de países se muestran interesados en participar; parece existir una gran demanda de utilización del SGDD.

Obviamente, la utilización del SGDD como marco también presenta ciertas desventajas. Entre las principales, merecen mencionarse las siguientes:

- El desarrollo conceptual del SGDD refleja un énfasis en los datos económicos y financieros.
- El formato para la compilación y presentación de los metadatos se ha desarrollado para estadísticas económicas y financieras. Es menos idóneo para los datos sociales y económicos (por ejemplo, no existe un marco global para los datos sociodemográficos).
- No están cubiertas todas las áreas de datos estadísticos, y hay algunas lagunas importantes, como es el caso de las estadísticas medioambientales.

5.5 Evaluación de las ventajas y desventajas: organización y gestión

La efectividad de un sistema estadístico está determinada por los resultados y los productos que genera, pero también depende de la estructura funcional y organizativa del sistema. El objeto de la presente sección es identificar los principales componentes de un sistema estadístico para que sirvan de base para la evaluación de la capacidad y la identificación de las necesidades de mejoras e inversiones, tema que se aborda detalladamente en la sección 5.6.

Antes de poder identificar las prioridades de inversión en el sistema estadístico nacional y de realizar actividades específicas para el fortalecimiento de su capacidad, es necesario evaluar la capacidad actual del sistema. Ello implica un proceso de identificación de las virtudes y defectos, y de definición de oportunidades y retos.

Se recomienda dividir dicha evaluación en dos partes: (1) la organización interna, que cubre aspectos tales como la estructura, los recursos humanos, la infraestructura, los mecanismos de coordinación y los procesos de gestión; y (2) el entorno exterior, que incluye elementos tales como la legislación bajo la que funciona el sistema, la disponibilidad de recursos financieros, los mecanismos para garantizar la obligación de rendir cuentas (e informar de ello), las relaciones con usuarios y clientes, y la imagen pública general. La figura 5.2 ilustra el concepto general.

Cuadro 5.2. El SGDD y el proceso del DELP

El SGDD tiene dos componentes que indican su importancia como marco para la evaluación del sistema estadístico como parte del proceso de elaboración del DELP. En primer lugar, es completo y está diseñado para ayudar a los países a priorizar los planes de mejora de sus sistemas estadísticos. Casi todas las áreas de importancia del DELP ya están incluidas. En segundo lugar, el proceso formal de preparación de los metadatos garantiza que los sistemas de datos sobre los que se apoyan los parámetros del DELP están bien documentados.

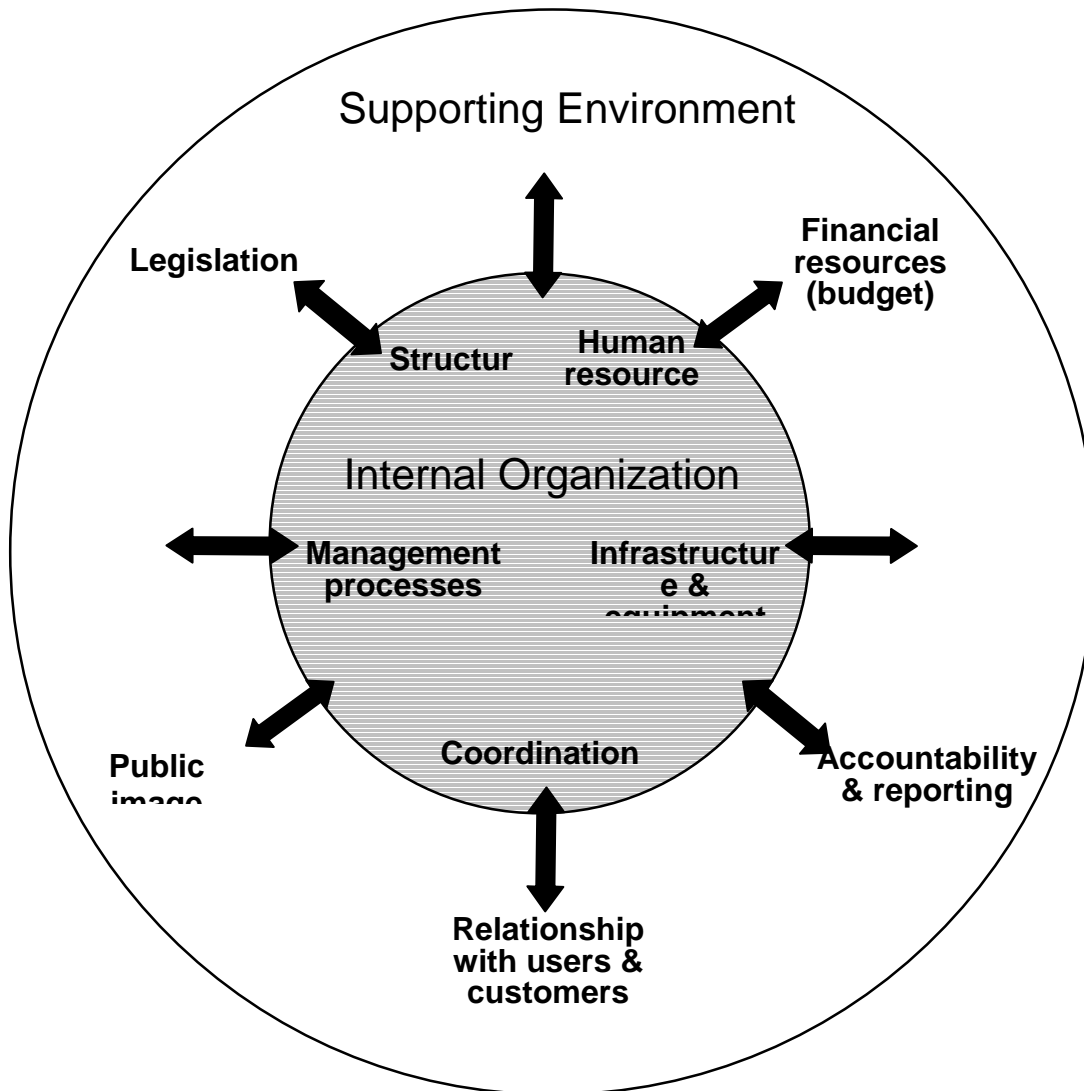
El componente de datos sociodemográficos incluye específicamente la pobreza como categoría de datos y, por tanto, constituye el marco para documentar cómo van a generarse los diversos parámetros. Dentro de los sectores real y fiscal están incluidas importantes estadísticas macroeconómicas y financieras del Estado.

5.5.1 Organización interna

La estructura del sistema estadístico nacional

Mientras que las necesidades y prioridades de información de un país así como la capacidad de su sistema estadístico pueden variar, la mayoría de los elementos principales son comunes a la mayoría de los sistemas. Las funciones principales de un sistema estadístico son recoger datos de diversas fuentes, procesar y analizar esta información, y divulgarla de diversas maneras, adaptadas a las necesidades de diferentes usuarios. Además de la magnitud, la principal diferencia entre un sistema estadístico nacional y un investigador individual es que los estadísticos oficiales en gran parte recogen datos y producen productos estadísticos que van a utilizar otros. Esta separación entre la generación y el uso de los datos impone exigencias importantes al sistema estadístico. Por consiguiente, el análisis de la estructura debe realizarse en términos de la capacidad del sistema para realizar las funciones requeridas y, en última instancia, para proporcionar los datos que los usuarios desean y necesitan.

Figura 5.2. Componentes de un sistema estadístico nacional



Source: From various resources developed by authors.

Los principales componentes de un sistema estadístico nacional están considerados bajo los siguientes encabezados:

- **Gestión y coordinación política.** ¿Quién es responsable de la política general, de definir prioridades y de coordinar y gestionar el sistema?
- **Gestión de la calidad.** ¿Quién es responsable de garantizar la calidad de los datos producidos?
- **Recogida, compilación y divulgación de los datos.** ¿Qué organismos son responsables de recoger, compilar y divulgar los datos de las principales áreas de interés del DELP?
- **Administración de bases de datos.** ¿Quién es el responsable del mantenimiento de las bases de datos en las áreas principales?
- **Comunicaciones.** ¿Qué mecanismos y procesos existen para la comunicación entre quienes proporcionan los datos y sus usuarios?

El caso práctico E.3 presenta algunos ejemplos de distintas estructuras de sistemas estadísticos nacionales. En especial, el caso práctico compara sistemas centralizados con otros que funcionan de manera más descentralizada. Además, aborda algunas de las ventajas del organismo estadístico nacional que funciona como agencia independiente más que como parte de la estructura ministerial.

Coordinación y gestión

Un requisito fundamental de cualquier sistema estadístico, en especial de los más centralizados, es disponer de procedimientos efectivos para la coordinación y la gestión. Esta eficacia en la gestión se requiere para definir estrategias y acordar metas, garantizando que el sistema responda a las necesidades de los clientes, movilice recursos financieros y de otra índole, mantenga un entorno exterior de apoyo, gestione recursos humanos y garantice la coherencia de sistemas y operaciones. Un componente importante para el análisis de los sistemas estadísticos será una revisión de su organización y gestión, utilizando estos encabezados. El caso práctico E.4 presenta el ejemplo de la revisión de la organización y gestión de un organismo estadístico de África.

Recursos humanos

Los recursos humanos del sistema estadístico —las personas que trabajan para las organizaciones que lo componen, y las aptitudes y conocimientos que poseen— representan el recurso más valioso y, por lo general, más escaso. Para que sea eficaz, un sistema estadístico moderno requiere una amplia variedad de aptitudes y especializaciones, a saber:

- gestión general,
- gestión financiera,
- gestión de recursos humanos,
- análisis estadístico técnico,
- diseño y gestión de encuestas,
- cartografía,
- comunicaciones, publicaciones y diseño, y
- análisis y programación de sistemas informáticos.

El análisis de las necesidades de desarrollo de recursos humanos de una agencia estadística debe iniciarse con un resumen de los requisitos, determinados por las actividades y metas actuales y previstas, los esquemas de servicio que definen las cualificaciones de los diversos escalafones del personal, y el análisis de las virtudes y los defectos. Un análisis de estrategia de desarrollo de recursos humanos y de sus necesidades de capacitación debe comparar a continuación la situación actual con los requisitos, identificando las áreas prioritarias de inversión. El caso práctico E.5 presenta el ejemplo de un análisis de necesidades de capacitación y desarrollo de recursos humanos de un sistema estadístico africano.

Infraestructura y equipamiento

Las principales funciones de una agencia estadística son la recogida de datos, el procesamiento y análisis de los mismos, y la divulgación de los productos estadísticos en diferentes formatos. La infraestructura y el equipamiento deben ser adecuados para satisfacer las necesidades de estas tareas, con especial énfasis en el tratamiento y procesamiento de los datos. Como los datos relacionados con la pobreza se obtienen a partir de encuestas de unidades familiares y otros tipos de encuestas de muestreo basadas en la enumeración directa, para satisfacer las necesidades del DELP el sistema estadístico también debe tener acceso a la infraestructura y el equipamiento idóneos para apoyar este tipo de encuestas.

La tecnología informática moderna tiene el potencial de incrementar sustancialmente la eficiencia de un organismo estadístico y de reducir sus costos. En especial, ofrece la oportunidad de reducir el tiempo de procesamiento de datos, de recortar de manera notable el costo de la divulgación de datos mediante el uso de tecnologías como Internet y discos CD-ROM, y de ampliar el margen para combinar diferentes conjuntos de datos.

Sistemas de gestión

La forma en que se gestione la agencia estadística, incluyendo los mecanismos para la definición de objetivos, para medir los progresos, para evaluar el rendimiento del personal y para comunicarse a todos los niveles, influirá enormemente en su desempeño y resultados. El cuadro 5.3 indica algunas de las áreas que deben abordarse.

5.5.2 El entorno exterior de las estadísticas

Tal y como puede verse en la figura 5.2, la efectividad de un sistema estadístico nacional y la medida en que puede satisfacer las necesidades del proceso del DELP, son factores tanto del entorno externo en el que funciona como de su organización interna. En la presente sección se abordan los componentes principales del entorno externo.

Legislación estadística

Por lo general, las normas bajo las que funciona un sistema estadístico están definidas en estatutos legales y reglamentos administrativos. Aunque cada país tendrá sus propias normas y principios, en el último siglo se ha establecido una serie de principios generales basados en la experiencia. Además, se han debatido y validado internacionalmente, y son aplicables a una amplia gama de entornos diferentes.³

Los principios y prácticas que rigen el funcionamiento de una agencia estadística eficaz se resumen a continuación.

- Mantenimiento de una relación de mutuo respeto y confianza con los usuarios de los datos e información de la agencia estadística. En especial, la agencia debe mantener la credibilidad de sí misma y de sus productos. Debe ser objetiva y no estar sometida a interferencias y manipulaciones políticas. Aunque la agencia estadística nacional debe ser responsable de sus operaciones y de los recursos que utiliza, en muchos modelos puede funcionar de forma autónoma para llevar a cabo su cometido.
- Mantenimiento de una relación de mutuo respeto y confianza con quienes suministran los datos y con todos los sujetos de los que se obtienen datos. Debe garantizar una confidencialidad adecuada de los datos individuales y comunicar a los encuestados que la información que faciliten no se proporcionará a otras agencias para otros fines.

Cuadro 5.3. Cambio de los valores de la gestión

En común con otros departamentos gubernamentales, muchas agencias estadísticas de los países en desarrollo funcionan basándose en un estilo de gestión jerárquico descendente. Aunque las agencias han adoptado muchos aspectos de la gestión moderna, incluyendo la formulación de una visión clara de lo que pretenden conseguir, la concreción de esta visión requiere que los gestores cambien su comportamiento para poder implementar cambios importantes. No es fácil delegar autoridad en el personal para que asuma la responsabilidad a nivel operativo. El personal que goza de esta facultad puede presentar sugerencias, disentir abiertamente de las decisiones de la dirección y demostrar aptitudes e innovaciones que posiblemente no posean sus directivos. Es más fácil gestionar una organización del sector público con los habituales métodos burocráticos, en que el personal no puede cuestionar a los directivos ni a las instrucciones, ni tampoco esperar que se le escuche.

No obstante, una demostración de la seriedad de las intenciones de introducir cambios profundos en los sistemas estadísticos debe ser no sólo la modificación de algunos sistemas y productos, sino también el reconocimiento de la necesidad de cambiar la cultura organizativa. Es posible que los directivos necesiten ayuda para implementar cambios de esta naturaleza e impulsarlos de forma activa. Para ello, necesitarán de capacitación formal y de asesoramiento sobre la marcha.

Los valores que una organización considera importantes se demuestran no sólo a través del estilo de gestión, sino también por el modo de hacer las cosas. Para que el personal sea (y se sienta) valorado, se le deben facilitar condiciones de trabajo razonables. Para que los clientes sean (y se sientan) valorados, los productos deben ser accesibles y satisfacer una demanda real. Para que los recursos sean valorados, los equipos y el entorno deben ser objeto de un proceso de mantenimiento para evitar su deterioro. Los directivos y el personal deben demostrar sistemáticamente el cumplimiento de los valores organizativos a través de su comportamiento diario. Por consiguiente, para poner en vigor un proceso de cambio es necesario un compromiso constante por parte de las altas esferas de gestión. Los progresos deben demostrarse por las actividades a todos los niveles, y no sólo con pronunciamientos desde la cúpula.

- Mantenimiento de un contacto estrecho con los usuarios y los analistas de políticas en la planificación del programa y las actividades estadísticas.
- Amplia divulgación de los datos y disposición a mostrarse abierto con respecto a los datos facilitados y a los medios utilizados para recogerlos.
- Facilitación de información relevante para las cuestiones relacionadas con las políticas públicas.
- Compromiso con la calidad y con normas científicas y profesionales para facilitar una interpretación correcta de los datos. Las agencias estadísticas están facultadas para hacer comentarios sobre interpretaciones erróneas y el uso inadecuado de los datos estadísticos.
- Apoyo al progreso y capacitación profesional del personal.
- Establecimiento de un programa de investigación activo.

La mayoría de los países poseen una legislación estadística formal que describe la estructura del sistema estadístico nacional, especifica las responsabilidades y funciones de una agencia estadística central, y rige las relaciones entre los proveedores y los usuarios de datos, incluyendo la facilitación de información personal, las normas sobre la obligatoriedad de esta acción y las garantías de confidencialidad y no divulgación. Estos aspectos del derecho son comunes a la legislación en materia de estadística de la mayoría de los países. No obstante, en algunos casos, especialmente en aquellos en que la agencia estadística ha sido objeto de una reciente reestructuración (por ejemplo, conversión en un organismo independiente), la ley ha incluido una serie de cláusulas adicionales. Los principales componentes de la legislación estadística moderna incluyen los siguientes tipos de disposiciones:

- Algunas legislaciones garantizan que la agencia estadística pueda publicar información sin estar sometida a interferencias políticas, con sujeción a la necesidad de cumplir las normas profesionales normales.
- Otras requieren que la agencia estadística publique y divulgue información, ya sea de forma gratuita o cobrando por ello. Esto puede incluir el requisito de que la agencia prepare y dé a conocer un calendario de futuras publicaciones, indicando qué es lo que va a producir y cuándo.
- Otras legislaciones garantizan la independencia de la agencia estadística con respecto al control político, de modo que sus directivos tienen libertad para publicar la información que consideren oportuna, con sujeción a la necesidad de rendir cuentas por el uso de los recursos públicos y de cumplir las normas profesionales. La legislación puede estipular, por ejemplo, que el director de la agencia estadística no pueda ser destituido, salvo en circunstancias específicas y con la anuencia de algún organismo externo.
- En algunos países está establecido un proceso que requiere que las agencias estadísticas den cuenta de sus actividades y productos de forma periódica. Ello puede incluir la constitución de una comisión estadística o quizá la preparación de un informe anual para presentarlo al Parlamento.

El caso práctico E.6 presenta ejemplos de legislación moderna sobre estadística en diversos países. No obstante, a corto plazo puede que no sea sencillo revisar la legislación estadística. Este proceso requiere una planificación esmerada e implica amplias consultas con los principales participantes, discusiones con los legisladores y asignación de tiempo parlamentario. No obstante, en los casos en que la legislación y las penalizaciones estén obsoletas y la estructura del sistema esté sometida a revisión, será importante examinar la legislación e identificar los cambios que son necesarios.

Presupuestos

Las estadísticas sobre la pobreza son un bien público. En consecuencia, la mayoría de las actividades estadísticas se financian con los ingresos del Estado y los recursos financieros se asignan a través del presupuesto. Así, la capacidad del sistema estadístico estará determinada en gran medida por el nivel y estabilidad de los recursos financieros que reciba. Dado que no es posible recuperar la totalidad de los costos cobrándolos a los usuarios, la capacidad del sistema para satisfacer las necesidades estará determinada por el éxito que tengan sus directivos en la obtención de recursos, compitiendo con las otras demandas al presupuesto. En la mayoría de los países, los sistemas estadísticos funcionan dentro de un

círculo vicioso de recursos limitados en los que el producto no satisface las necesidades, lo que da como resultado una falta de apoyo político al incremento de dichos recursos.

El DELP es una oportunidad ideal para romper este círculo vicioso. Al centrarse en un área fundamental de las estadísticas, con el consiguiente apoyo de los políticos y de la sociedad civil, ofrece a los directivos del sistema estadístico la oportunidad de justificar un aumento de la financiación y un incremento sostenido de los recursos presupuestarios. Sin embargo, para que esto tenga éxito, es necesario abordar una serie de factores.

- Dado que por lo general el valor de las estadísticas aumenta cuando se recogen datos coherentes en el transcurso del tiempo, es importante desarrollar un sistema presupuestario que contemple el funcionamiento sostenido de los sistemas de datos. Los directivos deben desarrollar programas que se puedan financiar dentro del contexto del Marco de Referencia del Gasto a Medio Plazo (MTEF).
- Los recursos presupuestarios deben utilizarse de manera eficiente para producir los resultados acordados. Los sistemas estadísticos nacionales de mayor éxito son aquellos en los que el aumento de los recursos da como resultado mejores productos. En una serie de países, las agencias estadísticas tienen ahora acuerdos de objetivos con el Tesoro, según los cuales se facilitan recursos a cambio de una serie convenida de datos estadísticos básicos (véanse algunos ejemplos en el caso práctico E.7).
- Aunque en muchos países los fondos aportados por los donantes son importantes para las actividades estadísticas, la existencia de un gran número de proyectos extrapresupuestarios financiados por los donantes puede tener un efecto desestabilizador, que conduzca a la reducción del apoyo central en el futuro. Con el tiempo, lo más probable es que se reduzca el número de proyectos estadísticos independientes financiados con la ayuda externa, y que sea necesaria más asistencia a través del presupuesto central o como parte de proyectos sectoriales. Por ello, los directivos de los sistemas estadísticos deben ser conscientes de esta tendencia y mejorar su gestión presupuestaria.

Obligación de rendir cuentas y de informar

Un requisito significativo de los sistemas estadísticos es la obligación de rendir cuentas por los recursos que utilizan y de preparar informes periódicos de las actividades, productos y planes futuros. Dado que los principales recursos utilizados para financiar las actividades estadísticas proceden de la recaudación de impuestos, estas obligaciones de rendir cuentas y de informar deben ser abiertas, transparentes y periódicas. En parte, se trata de la contrapartida del contrato de objetivos tratado previamente. Como contraprestación de recursos adecuados, los directivos de los sistemas estadísticos deben facilitar información sobre cómo se han utilizado los recursos, qué productos se han generado y qué planes se tienen para mejorar el desempeño.

Varios países han adoptado diferentes procedimientos para mejorar la obligación de rendir cuentas y de informar del sistema estadístico. Entre otros ejemplos, merecen mencionarse los siguientes:

- El director de la agencia estadística está obligado a presentar un informe anual ante el Parlamento, exponiendo las metas definidas y explicando en qué medida la agencia ha logrado conseguir las.
- La agencia informa a una comisión o junta estadística independiente, responsable de garantizar el cumplimiento de las normas profesionales y el uso eficiente de los recursos.

Relaciones con usuarios y clientes

Una agencia estadística facilita productos y servicios a una serie de diferentes usuarios o clientes. La mayoría de los países carece de un mercado efectivo para la venta de estadísticas oficiales. Los precios no reflejan demasiada información y los directivos de la agencia necesitan mecanismos alternativos para establecer propiedades e identificar dónde se requieren inversiones y mejoras.

En tal situación, las relaciones con los clientes son muy importantes y, en el contexto del DELP, es esencial que se establezcan procesos que permitan consultas periódicas entre proveedores y usuarios de

datos. Un punto de partida importante para las agencias estadísticas es saber quiénes son sus clientes. Asimismo, deben establecerse mecanismos que permitan consultas e intercambios de puntos de vista con regularidad. El caso práctico E.8 presenta algunos ejemplos de prácticas adecuadas en este campo.

Mejora de la imagen pública del sistema estadístico

En última instancia, una agencia estadística será eficaz sólo si desarrolla y mantiene una buena imagen pública. Para ello, los datos que produce deben percibirse como objetivos, fiables y útiles, y deberá utilizar sus recursos de manera efectiva. En muchos países es muy común la situación inversa: los productos de las agencias estadísticas no generan confianza y se consideran tardíos, inexactos y sujetos posiblemente a manipulaciones políticas. Cambiar esta imagen puede ser una tarea a muy largo plazo, pero el DELP ofrece una oportunidad ideal para mejorar tanto la imagen como la efectividad de los datos estadísticos.

Entre otras iniciativas que han ayudado a mejorar la imagen de las agencias estadísticas en diversos países merecen mencionarse las siguientes:

- mejora de la confianza del público al mostrar una actitud más abierta en cuanto a métodos, técnicas y modo de utilizar los recursos;
- lanzamiento de campañas de relaciones públicas vinculadas a eventos específicos, como por ejemplo un censo de población para hacer hincapié en la necesidad de disponer de datos fiables, fidedignos y oportunos;
- mejora del diseño y la estructura de los informes y resúmenes estadísticos, así como de otros productos para facilitar su uso;
- organización de cursos de capacitación y seminarios especiales para los usuarios de los datos, con el fin de ayudarles a utilizarlos de manera más efectiva;
- preparación de información para la prensa y otros medios de comunicación; y
- utilización de procesos externos, como el SGDD, para ofrecer más información a los usuarios y proporcionar un marco para evaluar los progresos.

5.6 Desarrollo de una estrategia de información centrada en la pobreza

El capítulo 3, “Seguimiento y evaluación”, reseña los pasos necesarios para el diseño de un sistema de seguimiento de resultados y una estrategia de evaluación del DELP. En la presente sección se describen los pasos necesarios para preparar una estrategia de información centrada en la pobreza, identificando específicamente las intervenciones a corto y largo plazo necesarias para desarrollar y fortalecer el sistema estadístico. El énfasis está puesto en mejorar el suministro de datos y parámetros para satisfacer las necesidades del DELP identificadas en otro momento.

La estrategia debe basarse en dos cimientos fundamentales: en primer lugar, las demandas actuales y previstas de información y parámetros que generará el DELP; y en segundo lugar, la evaluación de las virtudes y defectos del sistema estadístico definidas en las secciones precedentes de este capítulo. En particular, la estrategia debe: basarse en las virtudes existentes, abordar los defectos específicos e identificar las soluciones de compromiso más importantes entre lo que es deseable y lo que se puede resolver.

Durante el desarrollo de la estrategia debe recordarse que el DELP no será el único factor de demanda de datos estadísticos en el país. El sistema estadístico nacional debe continuar satisfaciendo la demanda de información y parámetros procedentes de otras fuentes, entre ellas las administraciones centrales y regionales, los participantes en los mercados nacionales e internacionales, las organizaciones de la sociedad civil, los medios de comunicación y las agencias internacionales. Aunque la reducción de la pobreza suele ser la prioridad principal para el desarrollo nacional, la estrategia de información para el DELP no debe desarrollarse a costa de pasar por alto las necesidades de otros tipos de datos.

5.6.1 Control y participación

Participantes

Uno de los aspectos más importantes del proceso de diseño y desarrollo es la necesidad de un método participativo en cada una de sus fases, en el que estén involucrados todos los participantes. Este método puede suponer una mejora significativa de la eficiencia y la efectividad del proceso de diseño, así como de la calidad del producto. Por otra parte, también refuerza el sentimiento de responsabilidad y control del sistema diseñado. Para lograrlo, es necesario definir claramente quiénes son los participantes y coordinar su participación.

Normalmente, los participantes serán los usuarios de datos estadísticos y, además, las organizaciones que asignan y aportan los recursos financieros. La figura 5.1 identifica los usuarios de datos estadísticos, incluidos los siguientes:

- legisladores, incluidos los miembros de los parlamentos nacionales y regionales y de las corporaciones locales, etc.;
- planificadores, analistas y otros funcionarios estatales que trabajan a nivel nacional y local, incluyendo el personal de agencias cuasi autónomas, como los bancos centrales;
- grupos de presión y personas que trabajan para organizaciones como las ONG, grupos comunitarios y organismos similares;
- investigadores;
- medios de comunicación, incluyendo periodistas de prensa, TV y radio;
- público en general;
- participantes de los mercados nacionales e internacionales, en especial directivos de empresas; y
- representantes de donantes y agencias internacionales.

Entre otros participantes merecen mencionarse las agencias responsables de la financiación de las actividades estadísticas, en especial el Ministerio de Finanzas (Economía) y las organizaciones encargadas de la gestión del presupuesto.

Método participativo

Del mismo modo que el propio DELP se desarrolla merced a un proceso participativo, si se desea que la estrategia de información centrada en la pobreza obtenga un alto grado de aceptación y control, es importante que el proceso de desarrollo de la misma sea abierto, inclusivo y participativo. Esto se puede conseguir mediante diversos métodos. El caso práctico E.9 presenta algunos ejemplos de cómo se han desarrollado las estrategias de información en diferentes países.

Normalmente, el trabajo detallado de desarrollo de la estrategia estará supervisado por algún tipo de comité de dirección nacional que incluya a los representantes de los principales participantes. Es importante que los participantes en este comité pertenezcan a una jerarquía suficientemente alta para garantizar el compromiso de todos los integrantes principales. Muchos países han insistido en que este comité no esté compuesto exclusivamente por funcionarios públicos, sino que acoja también a representantes de otros sectores, como el mundo académico y organizaciones de la sociedad civil.

5.6.2 Desarrollo de la estrategia

Siguiendo en líneas generales el DELP, la estrategia de información consta de cuatro componentes fundamentales:

- identificación del punto de partida de la estrategia —una evaluación de las virtudes y defectos del sistema estadístico, tal y como se ha descrito previamente;
- definición de metas y objetivos que especifiquen qué desea conseguir el sistema dentro de un período de tiempo acordado;
- decisión sobre las áreas de acción prioritarias para alcanzar las metas; e

- implementación de los mecanismos necesarios para realizar un seguimiento de los progresos y mantener informados a todos los participantes.

Una de las decisiones más importantes que deberá adoptarse en una primera fase tiene que ver con el calendario que debe utilizarse para la estrategia. Por una parte, será importante concentrarse en las necesidades a corto plazo, ya que el DELP tiene un período de tiempo específico, de uno a tres años, especialmente en los casos en que está vinculado al proceso de alivio de la deuda en el marco de la iniciativa para los Países Pobres Muy Endeudados (PPME). Por otra parte, numerosas actividades estadísticas se desarrollan a lo largo de un ciclo más largo; por ejemplo, los censos de población suelen efectuarse sólo una vez cada 10 años. Para tomar en consideración ambos aspectos, se recomienda que los países desarrollen una estrategia de información secuenciada con componentes a corto y a largo plazo. Por norma general, a corto plazo habrá que centrarse en satisfacer las necesidades de datos inmediatos del DELP, principalmente mediante un mejor uso de los sistemas de datos existentes y ayudando a mejorar la divulgación y el análisis. A más largo plazo, lo más probable es que el énfasis se ponga en hacer las inversiones adecuadas para desarrollar nuevos sistemas de datos y solucionar las limitaciones en recursos humanos, equipos y sistemas de gestión. El caso práctico E.10 presenta un ejemplo de una estrategia de información secuenciada de este modo.

Prioridades y medidas a corto plazo

En este contexto, se entiende por corto plazo la cobertura de un período de un año. Dentro de este calendario, es poco probable que el sistema estadístico consiga diseñar, implementar y divulgar información desde un sistema de información nuevo. El ciclo de planificación de una iniciativa de datos nueva y relevante, como por ejemplo una Encuesta Nacional sobre Medición de Niveles de Vida (ENNIV) o una encuesta de unidades familiares sobre renta y gasto tardará más de dos años, desde su planificación inicial hasta la divulgación de los resultados. Por ello, a corto plazo, se espera que se ponga más énfasis en hacer que funcionen mejor los procesos de datos existentes que en instaurar procesos de recogida de datos nuevos e importantes.

El principal requisito es satisfacer las necesidades inmediatas de parámetros del propio DELP y realizar un seguimiento de los progresos mediante informes anuales y en los plazos de presentación de información formales, como el momento de conclusión de la iniciativa para PPME. Sin embargo, al mismo tiempo, la mejora de los sistemas de datos existentes —mediante, por ejemplo, la reducción de los retrasos en las publicaciones, el fortalecimiento de la capacidad de análisis y la ampliación de la divulgación de la información— pueden ayudar a mejorar la imagen y el prestigio públicos del sistema estadístico y crear un consenso para el aumento de inversiones en el futuro. Como ya se ha destacado previamente, los sistemas estadísticos de muchos países pobres están restringidos por la falta de recursos, y en consecuencia hay poco apoyo para aumentarlos porque la producción estadística es muy limitada. El concentrarse en la mejora de la calidad de unas pocas series de datos importantes puede ser eficaz para modificar la percepción del público, convirtiendo el círculo vicioso en un círculo virtuoso. En una situación semejante, en la que el sistema estadístico reacciona ante la demanda, se puede mejorar tanto la calidad como la eficiencia y, en consecuencia, hay un amplio apoyo para una mayor inversión.

Entre los tipos de mejoras a corto plazo en la calidad de los datos que pueden obtenerse en muchos países se incluyen los siguientes:

- mejora del procesamiento de los datos administrativos en sectores esenciales, como la salud y la educación, para reducir las demoras en la presentación de información a los usuarios y para mejorar la fiabilidad de los datos;
- facilitación a los investigadores del acceso a los datos de las encuestas, de modo que puedan abordar temas fundamentales relativos a la canalización y asignación de recursos;
- mejora del diseño de los datos estadísticos para hacerlos más accesibles a los usuarios y para incluir más análisis e interpretaciones destinados a usuarios no especializados;
- divulgación de datos a través de Internet y en formato electrónico para reducir las demoras en la impresión de informes y resúmenes;

- publicación de resultados preliminares de encuestas y otros procesos de recogida de datos, de modo que los más importantes estén antes a disposición de los usuarios;
- estructuración de una base de datos importantes procedentes de diferentes fuentes; y
- publicación de más información sobre fuentes de datos y métodos de recogida (por ejemplo, los metadatos del SGDD), y garantía de mantener informados a los usuarios sobre cambios en métodos, cobertura, etc.

Inversiones a largo plazo en capacidad estadística

A más largo plazo, quizá de 2 a 10 años vista, lo más probable es que el epicentro de la estrategia sea más amplio, cubriendo la mayoría de los aspectos del desarrollo estadístico. Se sugiere que la estrategia abarque las siguientes áreas:

- ***Mejora de los sistemas y métodos de recogida y procesamiento de datos.*** Los países deben desarrollar un programa estratégico de recogida de datos, estableciendo áreas prioritarias para censos, encuestas de muestreo y otras investigaciones estadísticas de campo. El objetivo es estructurar un programa que refleje las prioridades de los participantes y no sólo las necesidades de los donantes. Un programa de este tipo puede desarrollar entonces la capacidad de diseño, implementación y procesamiento de datos dentro de un calendario acordado de publicación y divulgación. Aunque puede seguir siendo deseable incluir en el programa cierta capacidad para responder a las solicitudes ad hoc, el objetivo principal es informar a todos los participantes de lo que está previsto y garantizar que las agencias donantes u otros organismos no se apropien de las prioridades nacionales sólo porque disponen de financiación inmediata. Un programa de estas características debe identificar hitos específicos para realizar un seguimiento de los progresos.
- ***Mejora de la organización, de la gestión y de la planificación estratégica.*** En este sentido, el énfasis está puesto en mejorar la gestión y la organización del sistema estadístico. El objetivo es abordar los defectos identificados en la evaluación de la organización y gestión internas. Un elemento clave de la mejora de la gestión consiste en reforzar los procesos de gestión financiera y elaboración de presupuestos.
- ***Desarrollo de los recursos humanos.*** Esta estrategia implica implementar un plan adecuado de desarrollo de recursos humanos que mejore las comunicaciones internas y externas, que aproveche mejor los escasos conocimientos y aptitudes, y que permita una elevación constante del nivel mediante la capacitación y la educación. El plan de desarrollo de recursos humanos debe estar integrado con el plan estratégico y con los procesos de gestión. Debe garantizar que cada miembro del personal sepa perfectamente qué se le exige conseguir, cómo se evalúan sus objetivos y qué recursos están a su disposición en apoyo de su desarrollo personal.
- ***Fortalecimiento de la infraestructura y el equipamiento estadísticos.*** Este componente de la estrategia tiene que ver con el desarrollo de un programa orientado a modernizar las instalaciones y equipos del sistema estadístico, con el fin de mejorar la capacidad y aprovechar las nuevas tecnologías de la información. La estrategia debe abarcar el hardware (computadoras, redes e instalaciones de comunicaciones), software y capacidad técnica para la instalación, uso y mantenimiento de los equipos. Otros aspectos incluyen los equipos destinados a apoyar la recogida de datos, como por ejemplo el transporte, y el registro y captura de datos.
- ***Mejora de los productos estadísticos y de las relaciones públicas.*** En este caso se pone el énfasis en mejorar las relaciones con clientes y usuarios a través de mejores comunicaciones para, a continuación, trasladar esta nueva situación a la obtención de mejores productos y resultados. Tiene por objeto perfeccionar el formato y diseño de los productos, haciéndolos más accesibles a los usuarios, y facilitar el uso de los datos para la planificación y la toma de decisiones. Los equipos informáticos y de impresión modernos abren nuevas posibilidades de personalizar el diseño de productos para usuarios específicos. Además, el uso de la divulgación por medios electrónicos e Internet puede reducir de manera notable el costo de publicación. Por otra parte, las agencias estadísticas deberán desarrollar políticas de divulgación y publicación adecuadas. Entre los factores a considerar merecen mencionarse cómo se han de publicar formalmente los datos para que los

usuarios tengan acceso a los mismos a la mayor brevedad posible, y cuánto debe cobrarse, si procede, por este servicio.

- **Acuerdos institucionales.** A medida que crezca la complejidad del sistema estadístico, será necesario revisar la estructura de la organización. Dentro del contexto del plan estratégico puede ser útil incluir metas específicas de desarrollo institucional. En una serie de países se han adoptado reformas para independizar la agencia estadística central del control político directo. Aunque la agencia sigue siendo parte del gobierno central, deja de pertenecer formalmente a un ministerio determinado y puede llegar a tener un estado de autonomía similar al del banco central. Esta independencia supone ventajas ya que permite reducir la posibilidad de que los productos estadísticos sean objeto de manipulaciones políticas y mejorar la confianza del público en los diversos productos. Por otra parte, este cambio también puede contribuir a una mayor apertura y responsabilidad del sistema, por ejemplo, al someterlo a una crítica independiente e institucionalizar el proceso de presentación de informes. Los casos prácticos E.7 y E.8 presentan algunas notas sobre diferentes mecanismos para la revisión y seguimiento independientes del sistema estadístico.
- **Legislación.** Para que se produzcan cambios significativos en la organización del sistema estadístico puede que sea necesaria una nueva legislación, pero incluso si esto no está previsto, puede ser útil —en el contexto del plan estratégico— revisar la legislación estadística existente para determinar si es necesario actualizarla. Reformar la legislación no es tarea fácil y su planificación lleva bastante tiempo, por lo que es importante garantizar que el calendario esté bien organizado. Además de los aspectos tradicionales de la legislación estadística, entre los factores que deben considerarse se incluye la protección del sistema contra interferencias políticas, la implementación de un proceso regular de generación de informes, la obligación de rendir cuentas por el uso de los recursos y la garantía de que el sistema publique datos periódicamente.
- **Preparación del presupuesto.** El funcionamiento de un sistema estadístico requiere la disponibilidad de recursos financieros adecuados a través del presupuesto, a fin de cubrir los costos de explotación e invertir en su desarrollo. En una serie de países, las autoridades están adoptando el sistema de MTEF (Marco de Referencia del Gasto a Medio Plazo), que define la trayectoria del gasto público durante un período de varios años. En este contexto, el plan estratégico debe describir cómo funcionará el sistema estadístico. Por ejemplo, puede ser útil considerar la suscripción de un contrato de objetivos entre las agencias estadísticas y el Tesoro, según el cual se facilitarán periódicamente productos estadísticos específicos como contraprestación a una partida presupuestaria acordada.

5.6.3 Ayuda internacional y de donantes

En general, la comunidad de donantes se muestra cada vez más interesada en apoyar actividades relacionadas con la obtención de datos, particularmente en el contexto de la reducción de la pobreza y de los DELP. Todos los donantes han refrendado los Objetivos Internacionales de Desarrollo (OID), y la mayoría tienen programas específicos para contribuir a la generación de capacidad en el campo de la estadística. En los últimos años se ha observado un creciente interés en medir el impacto de las actividades de reducción de la pobreza, actitud que ahora se está trasladando a un apoyo presupuestario y programático específico a proyectos estadísticos. En la presente sección se reseñan algunos de los programas de donantes y otras iniciativas en este terreno.

PARIS21

PARIS21 es un proceso internacional nuevo promovido por un consorcio global de formuladores de políticas, estadísticos y usuarios de la información estadística en pro del desarrollo. No se trata de una agencia internacional nueva, sino más bien de un marco que trabaja a través de las agencias existentes. Su objetivo es generar capacidad estadística como base para políticas de desarrollo efectivas, ayudando a promover sistemas estadísticos gestionados correctamente que dispongan de los recursos adecuados. A largo plazo, pretende fomentar en todos los países, especialmente en los países en desarrollo más pobres,

una cultura de decisiones políticas basadas en los hechos y en el seguimiento. A su vez, esto servirá para mejorar la transparencia, la responsabilidad y la calidad de la gestión pública.

El consorcio promueve la planificación estratégica, y colabora en ella, para satisfacer las necesidades de información de los marcos de desarrollo nacionales. Constituye una base de especialistas internacionales que fomenta la cooperación Sur-Sur. Ayuda en el aprendizaje de lecciones y en la divulgación de métodos óptimos, promoviendo un diálogo y una coordinación más eficaces en la cooperación técnica internacional, así como en la creación y divulgación de materiales participativos. PARIS21 pretende aumentar la concienciación y la demanda de datos y análisis estadísticos. Aunque el consorcio dispone sólo de fondos limitados para seminarios regionales, entre sus integrantes se incluyen agencias para el desarrollo bilaterales y multilaterales. El objetivo es basarse en los trabajos nacionales, regionales e internacionales existentes para generar un aumento real de recursos destinados a la generación de capacidad estadística. PARIS21 actúa como catalizador y, una vez encauzados los proyectos, los deja en manos de los encargados de su desarrollo en cada país.

Entre los integrantes de PARIS21 se incluyen personalidades de gobiernos, organizaciones regionales e internacionales, corporaciones profesionales e instituciones académicas. Hacia noviembre de 2000, PARIS21 contaba con casi 400 miembros de más de 100 países que representaban 196 agencias. Más de las dos terceras partes de dichos miembros proceden de países en desarrollo. Este consorcio está abierto a todas las personas con experiencia práctica y deseos de colaborar en la mejora del establecimiento de políticas a través de estadísticas fiables y pertinentes.

El consorcio ha creado una serie de grupos de tareas para trabajar en áreas específicas; asimismo, organiza reuniones a nivel regional y nacional. Se puede obtener información adicional solicitándola a la secretaría, con sede en París, integrada en la Dirección de Cooperación para el Desarrollo de la Organización para la Cooperación y el Desarrollo Económicos.

Fondo Fiduciario para la Generación de Capacidad Estadística del Banco Mundial

El Fondo Fiduciario para la Generación de Capacidad Estadística es un programa mundial de asistencia técnica gestionado por el Banco Mundial en nombre de los donantes, cuyo objeto es ayudar a los países miembros a mejorar sus sistemas estadísticos. Este fondo ayuda a los países integrantes del Banco Mundial a aprovechar todo su potencial para producir, procesar y divulgar datos completos, fiables y oportunos para el establecimiento de políticas económicas y sociales. Ha tenido y tiene un papel preponderante en la promoción del programa de PARIS21 y en la movilización de recursos para proyectos relevantes. Además, mejora la coordinación y fortalece la colaboración entre los principales protagonistas del desarrollo internacional, así como entre los prestadores de servicios de asistencia técnica en el campo de la estadística.

El Fondo Fiduciario para la Generación de Capacidad Estadística apoya actividades globales, nacionales y regionales (incluyendo asesoramiento técnico, seminarios, publicaciones, capacitación y reconversión, así como servicios de asesoramiento y supervisión de seguimiento de proyectos). Sus actividades están dirigidas a: (a) evaluar y revisar las necesidades de capacidad estadística de los países miembros, (b) desarrollar un plan estratégico para el desarrollo estadístico vinculado al DELP y a otras estrategias de desarrollo nacionales, y (c) reestructurar o modernizar el sistema estadístico de los países para que finalmente llegue a ser autosuficiente.

Otros recursos de ayuda

Existe una serie de agencias bilaterales y multilaterales que prestan apoyo y asistencia para la generación de capacidad estadística. A continuación se describen algunas de las agencias activas en este campo.

- El FMI facilita programas de asistencia técnica y cursos de capacitación en estadística económica, financiera y monetaria, apoyando el uso del SGDD como marco para la definición de prioridades para el desarrollo.
- El Departamento de Estadística de las Naciones Unidas coordina los trabajos sobre normas y clasificaciones internacionales.

- Las comisiones regionales de las Naciones Unidas ayudan a coordinar el desarrollo estadístico en sus respectivas regiones, y promueven las buenas prácticas.
- Las agencias especializadas de las Naciones Unidas promueven el desarrollo estadístico en sus áreas de actividad, como por ejemplo el Fondo de Población de las Naciones Unidas (FPNU), la Organización de las Naciones Unidas para la Educación, la Ciencia y la Cultura (UNESCO), la Organización de las Naciones Unidas para la Agricultura y la Alimentación (FAO), la Organización Mundial de la Salud (OMS), el Programa de las Naciones Unidas para el Medio Ambiente (PNUMA), el Fondo de las Naciones Unidas para la Infancia (UNICEF) y otras.
- El programa de préstamos del Banco Mundial y otros créditos prestan apoyo a las actividades estadísticas. El Instituto del Banco Mundial ofrece capacitación en una serie de áreas afines, especialmente a través de la Iniciativa para el Análisis de la Pobreza (PAI, por sus siglas en inglés).
- La Comisión Europea, cuyas actividades estadísticas están coordinadas por Eurostat, está centrada en la cooperación regional y en las posibilidades de acción que ha abierto el acuerdo de Cotonu con los estados de África, el Caribe y el Pacífico (ACP).
- Una serie de donantes bilaterales prestan su apoyo a la generación de capacidad estadística; entre los países más activos en este campo se incluyen Canadá, Francia, Alemania, Italia, Japón, Países Bajos, Noruega, Suecia, Suiza, Reino Unido y Estados Unidos (tanto a través de la Agencia para el Desarrollo Internacional como de programas de capacitación internacionales).

5.6.4 Seguimiento de los progresos del plan estratégico

Parámetros de capacidad estadística

En la sección 5.6.3 se reseña el proceso de desarrollo de una estrategia para fortalecer el sistema estadístico. Un elemento fundamental consiste en identificar los objetivos, metas e hitos específicos que se pueden utilizar para realizar un seguimiento del progreso. Se sugiere que esto se haga empleando las iniciativas a corto y largo plazo identificadas en la sección 5.6.2, conjuntamente con las metas específicas para reforzar la organización y la gestión, tal y como se describe en la sección 5.5. Aquí es útil identificar los cambios en cuanto a organización interna, que se pueden implementar en gran medida mediante la gestión y modificaciones del entorno externo, para lo cual se requiere el apoyo y la colaboración de otros participantes.

Es necesario desarrollar parámetros e hitos específicos para cada país y participante principal en el sistema estadístico nacional. Por lo que respecta a los productos de datos y a la mejora de la divulgación, el SGDD constituye el marco ideal para documentar las prioridades de mejora y establecer un calendario de acciones. Entre los posibles parámetros de progreso pueden incluirse los siguientes:

- mejoras en series de datos específicas en cuanto a oportunidad, cobertura o nivel de desglose definido e implementado;
- desarrollo y publicación de nuevas series de datos;
- cumplimiento de las normas internacionales relativas a elementos de datos específicos;
- generación de nuevos productos de datos, como por ejemplo la presentación de los datos existentes en nuevos formatos, o la inclusión de nuevos tipos de análisis y discusión; e
- incremento de los índices de respuesta correspondientes a determinadas encuestas.

Entre las metas más generales de divulgación de datos pueden incluirse las siguientes:

- un calendario de publicaciones que especifique las fechas de lanzamiento de diferentes series de datos; y
- la adopción de nuevos métodos de divulgación, como por ejemplo la publicación de datos a través de Internet y la presentación de información detallada en formatos electrónicos.

Las metas y parámetros de mejoras en la organización y la gestión variarán inevitablemente en función de cada país, pero entre las áreas generales que merecen consideración pueden citarse las siguientes:

- desarrollo e implementación de procesos de planificación formales, incluyendo, por ejemplo, un proceso presupuestario centrado en la producción, con metas y objetivos individuales para el personal;
- sistemas de gestión de recursos humanos más sólidos, con un análisis periódico de las necesidades de capacitación y un plan anual de formación y desarrollo de recursos humanos; y
- fortalecimiento de las comunicaciones internas y del espíritu de equipo.

Externamente, las metas deberán reflejar el tiempo necesario para involucrar a los participantes y gestionar el proceso de cambio. Algunas de las áreas de especial atención son las siguientes:

- programación de consultas periódicas entre usuarios y proveedores de datos estadísticos;
- establecimiento de procesos para recibir con regularidad la opinión de los clientes;
- actualización de la legislación estadística; y
- desarrollo y mejora de las relaciones con los medios de comunicación.

Obligación de presentar informes y rendir cuentas

La presentación de informes y la rendición de cuentas se centran en establecer procesos formales de información sobre los progresos alcanzados en la implementación del plan estratégico y en garantizar la transparencia y responsabilidad en el uso de los recursos públicos. En la sección 5.5.2 se describen algunos mecanismos para mejorar estos aspectos. Aquí se hace hincapié en la puesta en vigor de los mismos. Además de los informes anuales formales y de otro tipo, las agencias estadísticas pueden publicar comunicados de prensa frecuentes para divulgar la información a través de la prensa escrita, la radio, la televisión e Internet. De este modo, los participantes en todas las fases del proceso pueden mantenerse informados de la evolución del desarrollo estadístico y de la disponibilidad de conjuntos de datos, totales y parámetros nuevos o revisados. Este diálogo abierto puede promover la concienciación y el interés por la estadística en la comunidad, con lo que a su vez se fomenta la cooperación a la hora de responder a las encuestas estadísticas y se crea confianza en el sistema estadístico nacional.

Guía de recursos en Internet

La División de Estadísticas de las Naciones Unidas presenta una amplia variedad de productos y servicios estadísticos para productores y usuarios de datos estadísticos de todo el mundo. Se puede visitar en el sitio <http://www.un.org/depts/unsd/index.html>.

UNECA (Comisión Económica para África de las Naciones Unidas) es el brazo regional de la ONU, encargado de apoyar el desarrollo económico y social de sus 53 estados miembros, de promover la integración regional y de fomentar la cooperación internacional en aras del desarrollo del continente africano. Creada en 1958 y con sede en Addis Abeba, Etiopía, UNECA es una de las cinco comisiones económicas regionales bajo la dirección administrativa de la sede central de la ONU. Disponible en <http://www.uneca.org>.

La Comisión Económica y Social para Asia y el Pacífico (CESPAP) es la principal organización para las actividades de las Naciones Unidas en la zona de Asia y el Pacífico. Con sede en Bangkok, Tailandia, es la mayor de las cinco comisiones regionales de la ONU. Está constituida por 52 miembros y 9 países asociados, que representan aproximadamente el 60% de la población mundial (unos 3.800 millones de personas). Puede visitarse en <http://www.unescap.org>.

La Comisión Económica para América Latina y el Caribe (CEPAL) tiene su central en Santiago de Chile. Es una de las cinco comisiones regionales de las Naciones Unidas, y se fundó con el fin de contribuir al desarrollo económico de América Latina, coordinando iniciativas dirigidas a tal efecto y fortaleciendo las relaciones económicas entre los países de la región y con otras naciones del mundo. Más tarde se incluyó entre sus principales objetivos la promoción del desarrollo social de la región. Su sitio Web es <http://www.cepal.org/estadisticas>.

La Comisión Económica para Asia Occidental (CEPAO) fue creada por una resolución [1818 (LV) de 9 de agosto de 1973] del Consejo Económico y Social con el fin de mejorar el desarrollo sostenible de los estados integrantes de la Comisión Económica y Social para Asia Occidental (CESPAO), promoviendo la cooperación regional y la coordinación de políticas entre los estados miembros y reforzando los vínculos entre las dimensiones económica, social, cultural, tecnológica y medioambiental del desarrollo. Disponible en <http://www.escwa.org.lb/escwa/divisions/statistics.html>.

FAOSTAT (Departamento de Estadística de la Organización de las Naciones Unidas para la Agricultura y la Alimentación, FAO), es una base de datos en línea y en varios idiomas que contiene en la actualidad más de 1 millón de registros de datos estadísticos internacionales que abarcan las siguientes áreas: estadísticas de balance alimentario, fertilizantes y plaguicidas, aprovechamiento de tierras y regadíos, productos forestales, productos de pesca, producción, comercio, población, maquinaria agrícola y envío de ayuda alimentaria. Puede consultarse en <http://apps.fao.org>.

La OIT (Organización Internacional del Trabajo) recoge, compila y publica con regularidad datos estadísticos básicos del trabajo, que se han ido ampliando progresivamente de acuerdo con sus recursos. Las temáticas de las estadísticas básicas del trabajo incluyen la población económicamente activa; el empleo, desempleo y subempleo; los ingresos medios y las horas de trabajo; los salarios y horarios normales de trabajo; el costo de la mano de obra; los índices de precios al consumidor; el gasto y la renta de las unidades familiares; los accidentes laborales; y los conflictos laborales (huelgas, cierres patronales y otras acciones resultantes de estos conflictos). Disponible en <http://www.ilo.org/public/english/bureau/stat/index.htm>.

La Cartelera Electrónica de Divulgación de Datos (CEDD) del Fondo Monetario Internacional permite el acceso a los sitios Web de las Normas Especiales para la Divulgación de Datos (NEDD), del Sistema General de Divulgación de Datos (SGDD) y de la Consulta de Calidad de Datos (DQRS, por sus siglas en inglés). Puede visitarse en <http://dsbb.imf.org>.

El Grupo de Datos del Banco Mundial presenta estadísticas de países y regiones, incluyendo perfiles de datos y tablas nacionales resumidas, así como métodos, herramientas de modelación y asistencia técnica en el campo de la estadística. Puede visitarse en <http://www.bancomundial.org/datos.html>.

La Organización Mundial de la Salud (OMS) presenta información estadística sobre la salud y materias afines. Puede consultarse en <http://www.who.int/m/topics/whosis/es/index.html>.

La Oficina Estadística de las Comunidades Europeas (EUROSTAT), que es el departamento estadístico de la Unión Europea, tiene su sede en Luxemburgo. Proporciona a la Unión Europea datos estadísticos del continente que permiten establecer comparaciones entre países y regiones. Puede consultarse en <http://europa.eu.int/comm/eurostat>.

El Instituto Internacional de Estadística (ISI) es una de las asociaciones científicas internacionales más antiguas del mundo. Creado en 1885, el Instituto es una sociedad autónoma que busca desarrollar y mejorar los métodos estadísticos y su aplicación mediante la promoción de la cooperación y las actividades internacionales. Puede consultarse en <http://www.cbs.nl/isi>.

El Comité Estadístico Interestatal de la Comunidad de Estados Independientes (CIE) fue creado por decisión de los Jefes de Estado en diciembre de 1991, con el fin de coordinar las actividades de las organizaciones estadísticas de los países de la CIE, desarrollando e implementando una metodología estadística unificada sobre la base de consultas mutuas, con lo que se garantiza la comparatividad y continuidad de la elaboración de estadísticas. Ello facilita el intercambio de información a gran escala dentro del marco de la CIE, complementado con la organización de seminarios y la prestación de otras formas de ayuda a los servicios estadísticos nacionales. Al Comité se le ha confiado la creación y el mantenimiento de una base de datos estadística común. Puede visitarse en <http://www.cisst.com>.

Dirección de Estadísticas de la Organización para la Cooperación y el Desarrollo Económicos (OCDE). Proporciona datos estadísticos sobre los estados miembros, así como de determinados países no integrados en esta organización. Su sitio Web se encuentra en <http://www.oecd.org/std>.

La Organización Mundial del Comercio (OMC) es la única organización internacional global responsable de la normalización del comercio entre las naciones. Se constituyó sobre la base de los acuerdos de la OMC, negociados y refrendados por la mayoría de los países del mundo con relaciones comerciales, y ratificados en sus respectivos parlamentos. Su misión es ayudar a los productores, exportadores e importadores de bienes y servicios a realizar sus actividades. Su página Web es <http://www.wto.org/indexsp.htm>.

Notas

1. Por ejemplo, el Sistema de Contabilidad Nacional de las Naciones Unidas para la economía real, las recomendaciones del FMI para las estadísticas de la balanza de pagos, las estadísticas financieras estatales, etc. La nota técnica E.8 presenta información más detallada.
2. El término “metadatos” denota información o datos acerca de las estadísticas publicadas. Los metadatos proporcionan la información que los usuarios necesitan para determinar cómo se recogieron los datos y cuál es el uso óptimo que se les puede dar.
3. La nota técnica E.9 expone los Principios Fundamentales de las Estadísticas Oficiales adoptados por las Naciones Unidas.

Bibliografía

- Belkindas, Misha, Mustafá Dinc y Olga Ivánova, 1999. *Technical Assistance in Statistical Capacity Building*. Washington, D.C.: Banco Mundial.
- Casley, Dennis J. y Kumar Krishana, 1989. *The Collection and Analysis of Monitoring and Evaluation Data*. Baltimore: Johns Hopkins University Press.
- . 1987. *Project Monitoring and Evaluation in Agriculture*. Baltimore: Johns Hopkins University Press.

- Central Bureau of Statistics Kenya, 1992. *National Needs Assessment Project*. Vols. 1 y 2, Nairobi.
- Central Statistics Office, Namibia, 1993. *Development of Statistics in Namibia: A Five-Year Plan 1993/94 - 1997/98*. Windhoek.
- Centro Europeo para la Estadística y Desarrollo (CESD)-Communautaire, 1994. *Pre-Implementation Consultancy for the SADC Statistical Training Programme: Final Report*. Vols. 1 - 3. Luxemburgo: CESD-Communautaire.
- Chander, R., 1990. "Information Systems and Basic Statistics in Sub-Saharan Africa: A Review and Strategy for Improvement". Documento de trabajo nº 73. Banco Mundial, Washington, D.C.
- De-Graft, J. K. T., enero de 1992. "Interregional Program to Monitor Progress Toward the Attainment of Social Goals in the 1990s: A Synthesis of Five Pilot Studies". UNECA, Ginebra.
- Dubois, Jean-Luc, 1992. "Thinking before Measuring: Methodological Innovation for the Collection and Analysis of Statistical Data". Documento de trabajo de SDA nº 7. Encuestas y estadísticas. Banco Mundial, Washington, D.C.
- Eele, Graham, 1989. "The Organization and Management of Statistical Services in Africa: Why Do They Fail?" *World Development* 17(3).
- Fergie, Ron, editor. *National Statistical Systems*. Vols. 1 y 2, 2ª edición. Canberra College of Advanced Education. Australia.
- Ghana Statistical Service. 1990, diciembre. "Ghana Statistics: A Case Study Prepared for a Workshop on African Statistical Capacity". Accra.
- Hayer, Judith. "Kenya: Monitoring Living Conditions and Consumption Patterns". Informe nº 90.2, Instituto de Investigación de las Naciones Unidas para el Desarrollo Social (UNRISD). **Ginebra, Suiza.**
- Institut National de la Statistique, Costa de Marfil, 1994. *Programme d'activité statistique*. Abiyán.
- Organización Internacional del Trabajo, 1986. *Fuentes y métodos estadísticos*. Vol. 3: *Población económicamente activa: empleo, desempleo, horas de trabajo. Encuestas de unidades familiares*, 2ª edición, Ginebra: Oficina Internacional del Trabajo.
- . 1992. *Fuentes y métodos, Estadísticas del trabajo*, Vol. 1, *Índice de precios al consumidor*. 3ª edición, Ginebra: Oficina Internacional del Trabajo.
- Kenya Central Bureau of Statistics, 1993. "An Evaluation of Statistical Needs in Kenya". Borrador. Nairobi.
- Morrisey, George L., 1984. *Management by Objectives and Results in the Public Sector*. Nueva York: Addison Wesley
- Polfeldt, T. y P. Vorwerk, 1994. *A Training Program for the Namibian Central Statistical Office*. Estocolmo: Statistics Sweden.
- Republic of Namibia, 1993. *Development of Statistics in Namibia: A Five-Year Plan 1993/94-1997/98*. Windhoek: National Planning Commission, Central Statistical Office (CSO).
- UNECA (Comisión Económica para África de las Naciones Unidas), noviembre de 1992. "Vertical and Horizontal Collaboration with Respect to Data Processing Among Different Organizational Units in National Statistical Offices". E/ECA/STAT/SDP 26. División de Estadísticas de las Naciones Unidas, Nueva York.
- . 1993a. "A Strategy for the Implementation of the Addis Ababa Plan of Action for Statistical Development in Africa in the 1990s". Addis Abeba y Nueva York.
- . 1993b, julio. "Guidelines for Needs Assessment and Strategy Development (NASD)". Coordination Committee on African Statistical Development (CASD). Addis Abeba y Nueva York.

- . 1993c. “Outlines for Needs Assessment and Strategy Development”. Addis Abeba y Nueva York.
- . 1993d. “Terms of Reference for CASD and its Sub-Committees”. Addis Abeba y Nueva York.
- UNESCO (Organización de las Naciones Unidas para la Educación, la Ciencia y la Cultura), febrero de 1993. “Diagnosis and Action Plan in Eastern and Southern Africa: Working Group on Education Statistics”. Harare.
- UNSO, 1980. *Handbook of Statistical Organization: A Study on the Organization of National Statistical Services and Related Management Issues*. Series F, N° 28. Nueva York: Naciones Unidas.
- Wallberg, Klas, 1994. *From User’s Needs to a Statistical System: Guidelines for a Long-Term Planning of Statistics*. Estocolmo: Statistics Sweden.
- Naciones Unidas. 1983. *Recomendaciones internacionales en materia de estadísticas industriales*. Serie M, N° 48, Rev. 1. Publicación de las Naciones Unidas, N° de venta 83.XVII.8. Nueva York.
- . 1986. *Clasificación comercial internacional uniforme*. Serie M, N° 34, Rev. 3. Publicación de las Naciones Unidas, N° de venta 86.XVII.12. Nueva York.
- . 1996. *Códigos uniformes de países o regiones para uso estadístico*. Serie M, N° 49, Rev 3. Publicación de las Naciones Unidas. Nueva York.
- . 1998. *Estadísticas del comercio internacional de mercancías: conceptos y definiciones*. Serie M, N° 52, Rev. 2. Publicación de las Naciones Unidas, N° de venta 98.XVII.16. Nueva York.
- . Diversos asuntos. *Clasificación industrial internacional uniforme de todas las actividades económicas*. Serie M, N° 4, Rev 2 [1968]. Publicación de las Naciones Unidas, N° de venta 68.XVII.9; Rev. 3 [1990]. Publicación de las Naciones Unidas, N° de venta 90.XVII.11. Nueva York.
- Wallberg, Klas, M. Walmsley, J. Malaba y J. Redeby, 1993. *A Statistical Program for Namibia*. Estocolmo: Statistics Sweden.
- Williams, Tony, 1999. *Guiding Principles for Good Practices in Technical Co-Operation for Statistics*. En proceso.
- Woodward, M., 1994. “Training Government Statisticians in Zimbabwe: An Update”. *Journal of Official Statistics* 10:215–20.
- Banco Mundial, septiembre de 1981. “Staff Development: Working Group On Statistical Organization and Manpower”. PST/ECU/SPA/WIG/4.15. Washington, D.C.
- . 1982, enero. “Report on Working Group on Statistical Organization and Manpower”. PST/ECU/PST/18. Washington, D.C.
- . 1985, diciembre. “Review of Statistical Organization and Staffing Problems in Africa, including an Assessment of Effectiveness of National Statistical Services”. E/ECU/PST. 4.117. Washington, D.C.
- . 1989. “Sub-Saharan Africa: From Crisis to Sustainable Growth”. World Bank Long-term Perspective Study. AFTQK, Washington, D.C.
- . 1991a. “African Socioeconomic Indicators 1990/91”. ST/ECA/STAT/1990/91. Naciones Unidas, Nueva York.
- . 1991b. “The African Capacity Building Initiative: Towards Improved Policy Analysis and Development Management in Sub-Saharan Africa”. AFTQK, Washington, D.C.
- . 1993. “Chad: Assessment of Socioeconomic Statistical Database and Proposal for Strengthening Institutional Capabilities for Poverty Monitoring and Analysis”. División de Recursos Humanos, Departamento Técnico, Washington, D.C.
- . 1999, abril. “Russian Federation Project Appraisal Document for the Development of the State Statistical System Project”. Grupo de Datos para el Desarrollo, Washington, D.C.