



ROMÂNIA

NOTĂ PRIVIND POLITICILE EDUCATIONALE

Notă privind Politici ale Sectorului Educație din România¹

Rezumat: *Sistemul educațional din România se află la o răscruce. Reforme importante inițiate în sector după căderea comunismului – care includ schimbarea curriculumului, evaluarea elevilor, formarea profesorilor, finanțarea și modul de conducere – vor trebui continuate pentru îmbunătățirea rezultatelor în educație. Dar integrarea în Uniunea Europeană (UE) a României va pune noi cerințe capitalului uman al țării, creând astfel noi provocări în acest sector. Cererea de mână de lucru calificată va crește o dată cu creșterea ponderii producției cu valoare adăugată ridicată și a serviciilor în economie. Aceste schimbări vor necesita o forță de muncă mai competitivă, cu noi competențe și calificări. Pentru satisfacerea acestor cerințe, Guvernul va trebui (i) să mărească eficiența și echitatea educației în contextul descentralizării prin introducerea formulei de finanțare pe elev, optimizarea rețelei școlare și formarea de manageri în domeniul educației; (ii) să ridice calitatea educației, în primul rând printr-o mai bună gestionare a resurselor umane; (iii) să creeze mai multe oportunități de recalificare și educație continuă; și (iv) să sporească eficacitatea prin elaborarea unui program strategic coerent de reformă, planificare, administrare și conducere a sectorului. Nota de față sintetizează constatările și concluziile celei mai recente analize a sectorului educației realizate de Banca Mondială.*

I. Rezultatele la învățatură din România comparativ cu cele din alte țări

1. **In pofida unei lungi serii de reforme în educație, performanțele elevilor sunt în continuare scăzute în raport cu standardele UE și ale Organizației pentru Cooperare Economică și Dezvoltare (OCED).** Valorile indicatorilor privind rezultatele la învățatură se apropie de media pe plan internațional, dar se situează sub cele din UE, OCED și chiar ai țărilor vecine din Europa Centrală și Răsăriteană. România a ocupat locul 34 din 42 de țări participante la Programul Internațional de Evaluare a Elevilor (PISA). Deși performanța elevilor așa cum rezultă din Studiul privind tendințele la nivel internațional în domeniul matematicii și științei (TIMSS) continuă să fie aproape de media internațională, și aceasta rămâne sub media OCED. Mai mult decât atât, performanța României se situează sub media tuturor țărilor europene și central-asiatice, precum și semnificativ sub a țărilor UE. Valorile acestor indicatori de performanță în cazul României au stagnat, în timp ce în alte țări din regiune, precum Lituania și Letonia, acestea s-au îmbunătățit. Un procent ridicat de elevi înregistrează rezultate bune, dar se constată și o substanțială polarizare a performanțelor: punctajele elevilor testați sunt fie foarte ridicate, fie foarte scăzute, puține fiind cele care se situează în zona de mijloc.

¹ Autorii acestei Note sunt Ana Maria Sandi și Mariana Moarcăș, cu contribuțiile lui Alec Gershberg, Raluca Banioti și Truman Packard.

Tabelul 1. Rezultatele evaluării nivelului de alfabetizare al elevilor de 15 ani în cadrul PISA în țările OCED și 5 țări candidate la aderarea în UE, 2000

	Punctaj mediu
Medie OCED	500
Republica Cehă	492
Ungaria	480
Polonia	479
Letonia	458
Bulgaria	430
România	428

Sursa: OCED și Institutul de Statistică al UNESCO 2003

Table 2. Rezultatele evaluării elevilor de clasa a 8-a la științe și matematică în cadrul TIMSS în opt țări candidate la aderare în UE, 1995, 1999 și 2003

	Punctaj mediu la matematică			Punctaj mediu la științe		
	1995	1999	2003	1995	1999	2003
Republica Cehă	546	520	n.a.	555	539	n.a.
Republica Slovacă	534	534	508	532	535	517
Ungaria	527	532	529	537	552	543
Bulgaria	527	511	476	545	518	479
Medie internațională	519	521	466	518	521	473
Slovenia	494	n.a.	493	514	n.a.	520
Letonia	488	505	505	476	503	513
România	474	472	475	471	472	470
Lituania	472	482	502	464	488	519

Sursa: Asociația Internațională pentru Evaluarea Rezultatelor la Învățatură 2000a, 2000b; Centrul Național de Statistică privind Educația 2004.

Notă: Nu sunt disponibile date (n.a.): Republica Cehă nu a participat în 2003, iar modificarea vârstei școlare face ca punctajul Sloveniei în 1999 să nu fie comparabil cu cel din 2003. Media internațională semnificativ mai scăzută în 2003 reflectă includerea în acel an a unui mare număr de țări în curs de dezvoltare care au înregistrat punctaje reduse.

2. **Performanța slabă a României comparativ cu a vecinilor și a noilor ei parteneri din UE este și mai nemulțumitoare dacă se au în vedere nivelurile scăzute de cuprindere în învățământul secundar și superior.** Cuprinderea elevilor în învățământul liceal este prea mică pentru a stimula o forță de muncă competitivă. Dacă se includ și elevii din mediul rural care merg la școli la orașe, se constată că doar 25% din elevii din rural sunt cuprinși în învățământul liceal. Este un procentaj mai bun decât rata brută de cuprindere în liceele rurale de 8,6%, dar este încă foarte scăzut prin prisma standardelor UE și OCED.

Tabelul 3. Rate brute de cuprindere în sistemul educațional, pe niveluri de educație și în funcție de mediu - urban/rural (2003/2004)

Nivel de educație	Total	Urban	Rural
Preșcolar	71,8	76,9	67,9
Primar	108,2	108,5	107,9
Gimnazial	92,2	96,0	88,0
Total educație de bază	99,2	101,1	97,3
Liceal	54,6	89,8	8,6
Superior	29,9	-	-

Notă: Include educația atât publică, cât și privată

Sursa: Institutul Național de Statistică

3. **Diferențele observate între mediul urban și cel rural relevă diferențe semnificative în ceea ce privește rezultatele la învățătură, mascând însă excluderea grupurilor vulnerabile.** Diferențele dintre elevii școlilor din rural și cei ai școlilor din urban se mențin, ca și cele dintre majoritatea elevilor și cei aparținând grupurilor dezavantajate minoritare. Punctajul elevilor din rural este mai scăzut decât cel al elevilor din urban.² Mai mult, rata de cuprindere a copiilor romi este semnificativ mai scăzută decât media națională, atât la nivelul educației preșcolare (20%, față de 66% pe plan național), cât și la cel al educației primare (64%, față de 98,9% pe plan național).

Tabelul 4. Diferențe urban-rural la evaluarea elevilor din clasa a 4-a în România

Materie	Mediu	Procent pe fiecare nivel de performanță (%)			
		Scăzută	Medie	Bună	F. bună
Limbă maternă	Urban	3,5	6,9	18,8	70,8
	Rural	17,0	17,1	29,9	36,1
Matematică	Urban	4,5	7,4	28,0	60,2
	Rural	17,2	19,6	32,0	31,2
Științe	Urban	1,2	6,3	31,8	60,7
	Rural	8,2	17,9	40,3	33,6

Sursa: Serviciul Național de Evaluare și Examinare, 2002

4. **Aceste diferențe în performanță se pot datora unei repartiții inechitabile și ineficiente a resurselor.** Există mari diferențe de finanțare între școlile din aceeași localitate. Analize recente arată că diferențele dintre școlile din aceeași localitate sunt mai accentuate și presupun provocări mai mari decât cele dintre școlile din localități sau județe diferite. Ceea ce înseamnă că orice formulă de finanțare va trebui să aibă componente compensatorii substanțiale.

² Evaluările prezentate în Tabelul 4 sunt rezultatul examinării pe bază de criterii, nu de norme, fapt semnificativ întrucât rezultatele indică procentul elevilor cu rezultate peste un anumit nivel (la figurat) și nu a performanțelor acestora comparativ cu ale celor de o seamă cu ei.

5. **Comparativ cu țările UE, competitivitatea forței de muncă din România din punct de vedere al educației și competențelor (abilităților) este încă redusă.** In cadrul PISA, aproximativ 70% din elevii de 15 ani din România au avut performanțe situate sub nivelul cerut pentru un loc de muncă modern, față de 37% din elevii de 15 ani din UE. Nivelul indicatorilor privind educația în România este scăzut comparativ cu al celor din UE. Faptul poate fi atribuit procentului relativ scăzut de absolvenți ai învățământului secundar și care urmează apoi cursurile învățământului terțiar, precum și ratelor foarte reduse de participare la educația continuă.

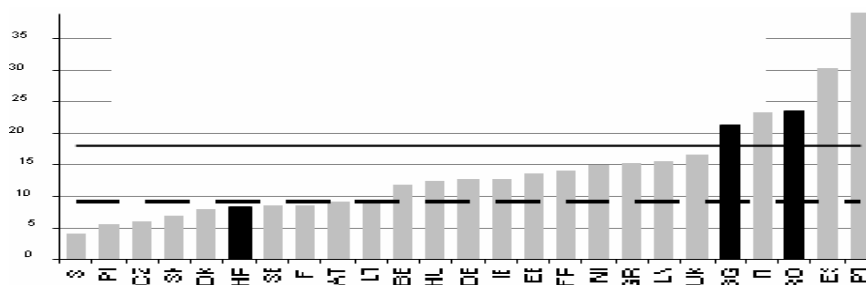
Tabelul 5. Ținte UE și nivele în România

Indicator	Nivelul în România	Țintă UE (media pentru toate țările)
Abandon școlar	11% în învățământul secundar în 2002-2003	Maximum 10%
Procentul tinerilor (22 ani) absolvenți ai învățământului liceal	66,5%	Cel puțin 85%
Participarea la educație continuă (vârsta 25-64 ani)	1,6% în 2004	Cel puțin 12,5%

Sursa: Centrul pentru Informații și Resurse Educaționale (ERIC) și Ministerul Educației, Cercetării și Tineretului (MECT)

6. **Competitivitatea forței de muncă din România este scăzută comparativ cu cea a țărilor UE** (estimată prin procentul forței de muncă care a absolvit o formă de învățământ terțiar)³. Conform bazei de date Tabela de Punctaj a Inovării Europene 2005 (European Innovation Scoreboard 2005), procentul populației având vârsta între 25 și 64 de ani care a absolvit o formă de învățământ superior este relativ mic (10,6%) comparativ cu a celor 25 țări UE (21,9%). Participarea la educație continuă (life long learning - LLL) este de asemenea foarte scăzută. Persoanele în vârstă de 25-64 ani participante la învățământul continuu din România reprezintă 1,6%, față de 9,9% în UE-25.

Figura 1. Procentul populației de 18-24 ani având cel mult educație gimnazială și care nu urmează o formă de educație continuă (2004)



Sursa: Eurostat

³ România ocupă o poziție mai bună în ceea ce privește absolvenții cu studii superioare de matematică, științe și tehnologie, care sunt domenii importante ale economiei cunoașterii și în care Europa se confruntă cu o criză. În România, procentul acestor absolvenți în populația cu vârsta cuprinsă între 20 și 29 de ani este ridicat, depășind media UE-8.

Tabelul 6. Procentul forței de muncă care a absolvit o formă de învățământ superior și procentul persoanelor de 25-64 ani cuprinse în LLL (2003)

Tări/Grupe de țări	Procentul forței de muncă care a absolvit învățământul terțiar
Bulgaria	24
Croația	17
UE15	24
UE8	19
România	10
Tări/Grupe de țări	Procentul persoanelor cuprinse în LLL
România	1,3
UE15	10
UE8	6,9

Sursa: Eurostat

7. **Odată cu integrarea României în UE, acești indicatori de performanță relativ nesatisfăcători indică nevoia urgentă de investiții pentru a îmbunătăți sistemul de educație care să producă forță de muncă cu calificare mai înaltă.** Dacă România dorește atingerea și menținerea unor rate înalte de creștere economică, rămânând competitivă în deceniul viitor, ea va trebui să realizeze o productivitate și o eficiență sporită pentru care va fi necesară o pregătire superioară, adică un număr sporit de absolvenți ai învățământului liceal și terțiar, precum și sisteme eficiente de educație continuă. Tendința din ultimii ani este bună, fapt reflectat în creșterea numărului participanților, dar procesul va trebui continuat și accelerat.

II. Principalele provocări în sectorul educației

8. **Nivelul încadrării cu personal este, în general, prea ridicat, iar raportul elevi/profesor în scădere.** Numărul elevilor va continua să scadă, dar este probabil ca scăderea să difere semnificativ în funcție de nivelul de învățământ. Cea mai mare scădere se prevede în învățământul gimnazial și liceal, urmată de învățământul secundar vocațional și de cel superior. Conform simulării realizate de către Banca Mondială a tendințelor de viitor, raportul elevi/profesor în învățământul liceal va scădea drastic, de la 12,17 la 7,6 în 2013. Simulările realizate pentru întregul sistem indică o scădere continuă și semnificativă a acestui raport în învățământul liceal și superior. Izolarea învățământului gimnazial în cadrul simulărilor arată un ușor declin în următorii opt ani, dar nu un trend continuu – ascendent ori descendent.

9. **Dacă presiunea schimbărilor demografice este clară, nu la fel este și răspunsul corespunzător acestei situații.** Pe de-o parte, se poate argumenta necesitatea reducerii personalului didactic de la aceste niveluri de învățământ. Pe de-altă parte, această tendință este determinată într-o măsură deloc neglijabilă de ratele de cuprindere care sunt în continuare scăzute (în special în învățământul liceal), putându-se deci argumenta nevoia de schimbare – atât din partea școlilor, cât și din a profesorilor, pentru

a putea atrage un număr sporit de elevi. În absența altor schimbări, menținând parametrii constanți, cum ar fi mărimea claselor, și dacă practicile de angajare ar fi total flexibile, pierderea de elevi ar presupune o scădere cu peste 50.000 a necesarului de personal didactic, din care 80% în învățământul secundar, gimnazial și liceal.⁴

Tabelul 6. Simularea raportului elevi-profesor, pe niveluri de învățământ

(Se consideră rate constante de cuprindere în funcție de vârstă și nici o schimbare a numărului de profesori)

An de învățământ	Preșcolar	Învățământ de bază	Învățământ liceal	Învățământ superior
An 2004/5	18,37	13,72	12,17	18,48
An 2005/6	19,24	12,96	12,07	17,06
An 2006/7	18,93	12,65	11,53	17,15
An 2007/8	18,36	12,55	10,76	17,38
An 2008/9	18,35	12,48	9,90	17,57
An 2009/10	18,32	12,50	9,10	17,53
An 2010/11	18,21	12,60	8,44	17,13
An 2011/12	18,01	12,70	7,94	16,36
An 2012/13	17,73	12,79	7,67	15,33
An 2013/14	17,37	12,77	7,60	14,17

Sursa: Model de simulare Analiza Cheltuielilor Publice (PEIR), Banca Mondială, 2006

10. **Sindicatul puternic și reglementările privind forța de muncă fac dificilă acțiunea Guvernului de a adapta serviciile educaționale la aceste tendințe.** Este știut că modalitățile de angajare nu sunt complet flexibile. Profesorii nu pot fi cu ușurință concediați sau angajați în altă parte și, în plus, există presiunea angajării de noi absolvenți. O rată totală de reducere de 2% ar scădea mult această presiune. Datorită sindicatelor, orice modificare în domeniul resurselor umane este foarte dificilă pentru decidenți.

11. **Norma didactică este foarte mică comparativ cu cea din alte țări, dar salariile profesorilor și altor categorii de personal sunt și ele mici, ceea ce are ca rezultat slabă calitate a noilor veniți în acest sector.** Salariul mediu al unui profesor reprezintă doar două treimi din PIB-ul pe locuitor, un nivel scăzut raportat la media OCED, care este de 1,33 din PIB-ul pe locuitor pentru învățământul primar și 1,37 din PIB-ul pe locuitor pentru învățământul secundar. Profesorii sunt slab motivați, în mică

⁴ Cifra de 50.000 pentru personalul didactic excedentar presupune că raportul elevi/profesor ar trebui să fie în esență înghețat la nivelul avut în 2004/05. Acest lucru s-ar putea să nu fie însă posibil. Iar modificarea situației demografice va duce la scăderea în continuare a raportului elevi/profesor. Tabelul 6 arată cum ar scădea acest raport pe niveluri de învățământ ca urmare a schimbărilor demografice în absența reducerii numărului personalului didactic. În acest caz, "surplusul" de 50.000 profesori este numărul personalului didactic din învățământul de toate gradele care va trebui să iasă din sistem pentru ca raportul elevi/profesor să nu scadă în timp. Altfel spus, dacă problemele privind personalul nu vor fi rezolvate și un număr de profesori nu va ieși din sistem, raportul elevi/profesor va scădea așa cum se arată în Tabelul 6, fapt ce va duce la utilizarea cu 50.000 de profesori mai mult decât ar trebui să fie utilizați dacă raportul elevi/profesor nu ar continua să scadă.

măsură supervizați și rareori responsabilizați. Deteriorarea situației profesorilor a dus la scăderea calității acestora, după cum reiese din rezultatele examenelor de titularizare. S-au relatat cazuri de corupție la examenele și concursurile naționale pentru obținerea posturilor în învățământ. În plus, există relatări privind corupția legată de promovarea în învățământul superior și obținerea titlului de doctor.

12. **Principala dilemă strategică a Guvernului este cum să mărească salariile profesorilor îmbunătățind în același timp eficiența și managementul în educație.** Este greu de stabilit cât s-ar economisi prin trecerea la managementul la nivelul școlii, descentralizare, eliminarea actualului sistem de finanțare (pe baza “sumelor defalcate”), restructurarea Inspectoratelor Scolare Județene și aplicarea formulei de finanțare. Bine efectuate – și cu o creștere sporită a responsabilității generale în cadrul sistemului – câștigurile rezultate dintr-un mai bun raport cost-eficiență ar fi, probabil, semnificative. Un lucru este clar: managementul resurselor umane constituie un principal motiv de preocupare, iar lipsa unui plan strategic reprezintă în continuare un obstacol în vederea îmbunătățirii acestuia. Există o multitudine de domenii în care s-ar putea realiza economii minore de cheltuieli, care sunt, însă, categoric eclipsate de eficiența pe care ar putea-o aduce cu sine reforma modului de angajare, repartizare, management și salarizare a personalului didactic.

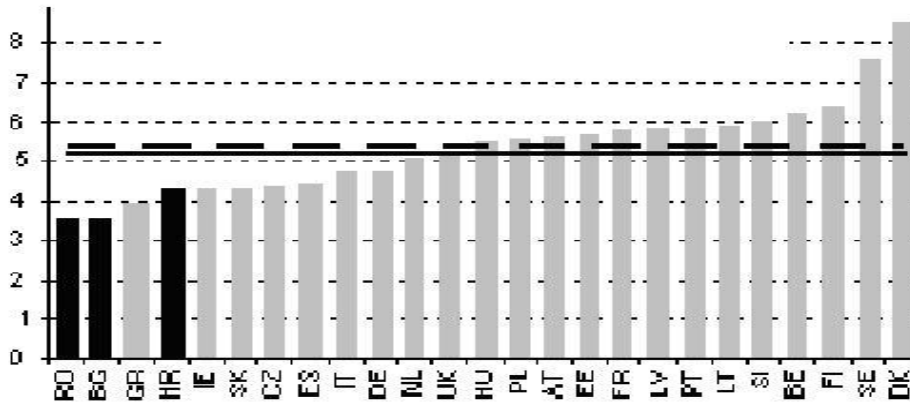
Tabelul 8. Norma didactică în România și OCED

Țară/Grup de țări	Ore de predare pe an	
	Cadre didactice în învățământul primar	Cadre didactice în învățământul gimnazial
România	473	525
OCED (medie)	803	717

Sursa: OCED și MECD

13. **Sectorul educație a fost până nu demult cronic subfinanțat, cheltuielile fiind îndreptate cu precădere spre învățământul superior în dauna celui preuniversitar.** Până în 2006 cheltuielile pentru educație au fost mici comparativ cu ale altor țări. Cheltuielile merg în mai mică măsură către învățământul de bază și secundar, în timp ce ponderea cheltuielilor pentru învățământul superior în cadrul sectorului se numără printre cele mai ridicate din lume. Atunci când au avut loc, creșterile de buget au fost în mare parte utilizate pentru investiții în infrastructură sau echipament (“hardware”), puține fiind investițiile în modernizarea sistemului (în aspectele sale “soft”) pentru realizarea unui învățământ de înaltă calitate.

Figura 2. Cheltuielile publice pentru educație, ca % din PIB în 2002



Sursa: Eurostat

14. **Soluția nu este doar de a mări cheltuielile pentru educație până la un anumit nivel fixat arbitrar, ci de a lega bugetarea de un plan strategic și o agendă de reformă.** Re-repartizarea bugetului între niveluri de educație nu reprezintă neapărat o soluție. Cheltuielile publice directe în învățământul terțiar nu sunt ridicate, o mare parte din fonduri provenind din resurse proprii (taxe de școlarizare, contracte, activități antreprenoriale).

III. Concluzii și sugerarea priorităților de reformă în sectorul educației

15. **După cum s-a arătat în secțiunile anterioare ale acestei Note, principalele probleme ale sectorului educație vizează calitatea, accesul, relevanța, eficiența și echitatea.** Numărul elevilor în învățământul secundar (cel liceal în mod special) este prea mic pentru a putea duce la formarea unei forțe de muncă competitive. În absența unor intervenții, această rată scăzută de cuprindere în învățământul secundar, la care se adaugă modificările demografice survenite anterior, ar putea duce și la o semnificativă pierdere de elevi și în ultimă instanță la un substanțial surplus de personal didactic.

16. **Competitivitatea României, îndeosebi în contextul aderării la UE, este amenințată de un curriculum care nu ține seama de noile nevoi ale angajatorilor, ca și de rata extrem de scăzută de participare în educația terțiară și în educația continuă.** Pentru personalul didactic, politicile depășite privind resursele umane care nu leagă sistemul de salarizare de performanță și responsabilitate au făcut ca sectorul să fie neatractiv pentru tinerii absolvenți talentați, ducând la scăderea calității noilor veniți în rândurile acestei profesii. Iar slaba calitate a profesorilor scade la rândul ei calitatea serviciilor educaționale și, prin extensie, a rezultatelor educației.

17. **Conducerea Ministerului Educației, Cercetării și Tineretului (MECT) este profund interesată ca planurile de descentralizare să meargă înainte în scopul creșterii calității educației și a relevanței acesteia pentru nevoile economiei.** Există și un puternic angajament pentru ca, odată luate măsurile de eficiență și responsabilitate corespunzătoare, bugetul educației să crească și să se treacă la rezolvarea neajunsurilor existente de multă vreme în acest sector. Planurile de creștere a salariilor profesorilor trebuie să prevadă schimbări privind responsabilitățile și dezvoltarea profesională.

18. Provocărilor identificate în această Notă li se poate față prin aplicarea unui set de politici prioritare care includ:

(I) O mai mare eficiență și echitate a sistemului educațional în contextul descentralizării acestuia prin: (i.a) introducerea formulei de finanțare pe elev, pe baza unor norme riguroase, care trebuie să se sprijine la rândul lor pe o analiză solidă care să reflecte costurile reale și obiectivele politicii; (i.b) optimizarea rețelei școlare care să reflecte nevoile unei populații școlare în scădere; (i.c) creșterea capacității instituționale prin formarea de manageri în domeniul educației pentru toate nivelele sistemului.

(II) Creșterea calității educației prin: (ii.a) elaborarea unei strategii a resurselor umane care să includă un sistem de stimulare mai eficient corelând salariile profesorilor cu performanța acestora; strategia va trebui să rezolve managementul ineficient al resurselor umane, cuprinzând schimbări în modul de repartizare, angajare, concediere, promovare și titularizare a personalului didactic; (ii.b) modificarea repartizării personalului didactic pe niveluri de învățământ și unități administrativ-teritoriale și a personalului didactic din învățământul profesional în învățământul general⁵; (ii.c) stabilirea de standarde pentru formarea inițială a profesorilor pentru formarea continuă, dezvoltarea carierei de profesor, evaluarea profesorilor și reglementări în domeniul ocupării⁶; (ii.d) mărirea normei didactice; (ii.e) stabilirea de stimulente pentru inovația pedagogică; și (ii.f) aplicarea măsurilor cerute de Legea nr. 87/2006 privind asigurarea calității legate în mod special de auto-evaluare și evaluarea externă.

(III) Creșterea competitivității forței de muncă din România prin: (iii.a) asigurarea unei calificări mai ridicate a absolvenților prin creșterea numărului elevilor cuprinși în învățământul secundar, ca și prin sporirea calității și relevanței curriculumului și procesului de predare; (iii.b) folosirea educației continue pentru obținerea calificării cerute în anumite locuri de muncă, actualizarea competențelor și calificării, dobândirea de noi competențe pentru schimbarea carierei; și (iii.c) creșterea relevanței și atractivității învățământului tehnic vocațional, reducând eventual ponderea acestuia în rândul populației școlare.

⁵ Aceasta se va realiza în timp și va necesita o serie de măsuri directe (motivare, implicare și recalificare), precum și unele măsuri indirecte (cum ar fi pensionarea și scăderea naturală a numărului salariaților din sistem pentru reconfigurarea acestuia).

⁶ Aici intrând politicile de recrutare, angajare, promovare și salarizare (stimulente, salarii diferențiate în funcție de performanță pentru atragerea personalului didactic în domeniile deficitare).

(IV) Creșterea capacității de conducere/coordonare a MECT prin: (iv.a) legarea procesului de elaborare a bugetului de planificarea strategică și de agenda de reformă, creșterea capacității de formulare a unor politici, strategii și programe pornind de la rezultatele așteptate și urmărirea implementării acestora, precum și revederea politicilor de reglementare a învățământului⁷; (iv.b) creșterea capacității instituționale și a practicilor de management (inclusiv prin unirea și întărirea Direcției de Politici Educaționale și a Unității de Politici Publice din cadrul MECT); (iv.c) înființarea unui mecanism de coordonare pentru o mai bună corelare a procesului de bugetare cu planificarea strategică și politicile stabilite; și (iv.d) înființarea unui organism inter-ministerial pentru coordonarea inițiativelor inter-sectoriale.

(V) Stimularea însușirii de către cei implicați a reformelor din sector prin (v.a) studii de specialitate, consultări cu grupurile implicate, dezbateri publice, campanii de comunicare (de exemplu: cu părinții – fișă de raportare a rezultatelor anuale la învățatură ale elevului, comparativ cu performanța școlii, performanța județului și standardele naționale; un observator al locurilor de muncă pentru absolvenții învățământului superior); (v.b) asigurarea de la început a unui sprijin politic la nivel înalt pentru schimbările din sectorul educație; (v.c) elaborarea unei strategii de raportare pentru informarea guvernului și publicului privind progresele realizate; și (v.d) transmiterea de rapoarte regulate Comisiilor parlamentare de specialitate.

⁷ OCED a stabilit principiile “bunei reglementări,” în *Recomandările pentru îmbunătățirea calității reglementărilor guvernamentale* (OECD, *Recommendation on Improving the Quality of Government Regulation, 1995*). Conform acestor principii, principalele întrebări de care vor trebui să țină seama țările în analizarea politicilor lor de reglementare sunt următoarele: Servesc reglementările obiectivele bine definite ale politicilor și sunt ele eficace în vederea atingerii acestor obiective? Au reglementările o bază solidă din punct de vedere juridic și al experienței practice? Aduc reglementările beneficii care să justifice costurile, sub aspectul repartiției efectelor în întreaga societate și având în vedere efectele de ordin economic, privind mediul și societatea? Reduc reglementările costurile și distorsiunile pe piață? Promovează reglementările inovarea prin stimulente de piață și abordări care au la bază obiectivele? Sunt reglementările clare, simple și practice pentru cei care le utilizează? Sunt reglementările în concordanță cu alte reglementări și politici? Sunt reglementările compatibile - în măsura posibilului - cu principiile concurenței, comerțului și de facilitare a investițiilor pe plan intern și internațional?