

Raport Nr. 40120-RO

România: Raport de evaluare a sărăciei

Programul de asistență analitică și consiliere

Raport faza întâi, Anul fiscal 2007

Noiembrie 2007

Document publicat în comun de:



**Banca Mondială, Divizia pentru
Dezvoltare Umană, Regiunea
Europa și Asia Centrală**



**Ministerul Muncii, Familiei și
Egalității de Șanse**



**Institutul Național de
Statistică**

Această lucrare a fost elaborată de către personalul Băncii Internaționale pentru Reconstrucție și Dezvoltare/Banca Mondială. Datele, interpretările și concluziile exprimate în această lucrare nu reflectă în mod necesar opiniile Directorilor Executivi ai Băncii Mondiale sau ale guvernelor pe care aceștia le reprezintă. Banca Mondială nu garantează acuratețea datelor din lucrare. Granițele, culorile, denumirile și orice alte informații legate de hărțile incluse în lucrare nu implică nici un fel de judecată din partea Băncii Mondiale referitoare la statutul legal al unui teritoriu sau la acceptarea acestor granițe.

Materialul din această publicație se află sub copyright. Copierea și/sau reproducerea unor porțiuni din lucrare sau a lucrării în totalitate fără a se solicita permisiunea poate constitui o încălcare a legii în vigoare. Banca Internațională pentru Reconstrucție și Dezvoltare/Banca Mondială încurajează diseminarea acestei lucrări și va acorda permisiunea pentru reproducerea unor porțiuni din lucrare cu promptitudine.

Pentru a solicita permisiunea de a fotocopia sau reproduce părți din lucrare, adresați o cerere cu informații complete la Copyright Clearance Center, Inc., 222 Rosewood Drive, Danvers, MA 01923, USA, telefon 978-750-8400, fax 978-750-4470, <http://www.copyright.com/>

Alte solicitări referitoare la drepturi și licențe, inclusiv la drepturi subsidiare, se trimit la Office of the Publisher, The World Bank, 1818 H Street NW, Washington, DC 20433, USA, fax 202-522-2422, email pubrights@worldbank.org

ECHIVALENȚI MONETARI

Curs de schimb la 21 iunie 2007

Unitate monetară = Leu românesc nou (RON)

1 Leu = US\$ 0.41642

US\$1 = Lei 2.40145

AN FISCAL

1 ianuarie – 31 decembrie

ACRONIME ȘI ABREVIERI

ACОВI	Ancheta asupra Condițiilor de Viață din România
CEM	Memorandumul Economic de Țară
CPS	Parteneriatul Strategic de Țară
ECA	Europa și Asia Centrală
EU	Uniunea Europeană
GDP	Produsul Intern Brut
GNI	Venitul Național Brut
HBS	Ancheta Bugetelor de Familie
HIS	Ancheta Integrată în Gospodăria
JIM	Memorandumul Comun de Incluziune
LSMS	Ancheta pentru Măsurarea Nivelului de Trai
MLFEO	Ministerul Muncii, Familiei și Egalității de Șanse
MLSSF	Ministerul Muncii, Solidarității Sociale și Familiei
NIS	Institutul Național de Statistică
SILC	Ancheta asupra Veniturilor și Condițiilor de Trai

România	
Minister of Labor, Family and Equal Opportunities:	Paul Pacuraru
President of the National Institute of Statistics:	Virgil Voineagu
Banca Mondială:	
Vice President:	Shigeo Katsu
Country Director:	Anand Seth
Country Manager:	Benoit Blarel
Sector Director:	Tamar Manuelyan Antic
Sector Manager:	Arup Banerji
Task Team Leader:	Maria Laura Sanchez Puerta

CUPRINS

LISTĂ DE TABELE	i
LISTĂ DE GRAFICE	ii
PREFAȚĂ	1
PREZENTARE GENERALĂ	2
CONCLUZII	2
CAPITOLUL I	10
Sărăcie și inegalitate: tendințe și profil.....	10
I.1. Sărăcie relativă și absolută: tendințe și considerații metodologice	10
I.2. Sărăcia și inegalitatea: dinamică și profil	13
I.3. Implicațiile utilizării indicatorilor de măsurare a sărăciei relative și absolute.....	25
I.4. Rezumat și concluzii.....	28
CAPITOLUL II	29
Creșterea economică și dinamica sărăciei în România în perioada 1995-2006	29
II.1. În ce măsură explică creșterea economică dinamica sărăciei? Analiza vectorială a evoluției sărăciei în funcție de creșterea economică și redistribuție	31
II.2. Cine beneficiază de pe urma creșterii economice? Ce arată curbele de incidență a creșterii	33
II.3. Proiecții ale sărăciei pe termen mediu în două scenarii ipotetice de creștere economică.....	45
ANEXE	48
ANEXA 1 - Tabele și grafice realizate cu ajutorul instrumentului de calcul DECRG.....	49
ANEXA 2 – Harta sărăciei, 2003	78
ANEXA 3 – Tabele realizate de INS.....	79

LISTĂ DE TABELE

Tabelul 1: Rate ale sărăciei absolute pentru zone urbane și rurale, 2000-2006	4
Tabelul 2: Indicatorul relativ și indicatorul absolut de măsurare a nivelului sărăciei în România	11
Tabelul 3: Comparații ale sărăciei și inegalității	14
Tabelul 4: Analiza spațială a sărăciei și inegalității.....	17
Tabelul 5: Statutul ocupațional al tinerilor săraci (15-24 ani), 2006	19
Tabelul 6:Ratele sărăciei în funcție de statutul ocupațional și localități.....	21
Tabelul 7: Analiza multivariabilă a sărăciei	23
Tabelul 8: Comparații internaționale utilizând indicatorul de măsurare a sărăciei relative (%).....	27
Tabelul 9: Analiza vectorială creștere-inegalitate a sărăciei absolute (1995-2006).....	31
Tabelul 10: Analiza vectorială creștere-inegalitate a (ratei) sărăciei severe (1995-2006).....	32
Tabelul 11: Analiza vectorială a schimbărilor în situația sărăciei pe sectoare și regiuni.....	44
Tabelul 12: Proiecții ale creșterii economice și ale sărăciei pentru 2007- 2010.....	45

LISTĂ DE GRAFICE

Figura 1: Ratele sărăciei absolute și PIB-ul pe cap de locuitor în România, 1995-2006.....	3
Figura 2: Rata sărăciei absolute pe regiuni în România – 2006	5
Figura 3: Dinamica sărăciei relative și absolute	12
Figura 4: Distribuția veniturilor și pragurile de sărăcie relativă	12
Figura 5: Dinamica sărăciei în România	14
Figura 6: Dinamica inegalității.....	14
Figura 7: Profiluri de consum pe grupuri, 2000 - 2006	15
Figura 8: Analiza spațială a sărăciei, 1995 - 2006.....	16
Figura 9: Distribuția regională a sărăciei, 2006.....	18
Figura 10: Sărăcia în funcție de mărimea gospodăriei	18
Figura 11: Profilul sărăciei pe categorii de vârstă	19
Figura 12: Riscul de sărăcie (%).....	19
Figura 13: Rata sărăciei în funcție de nivelul de educație	20
Figura 14: Rata sărăciei în funcție de categoria ocupațională	20
Figura 15: Rata sărăciei în funcție de statutul ocupațional al capului da gospodărie	21
Figura 16: Flexibilitatea ratei sărăciei la creștere economică.....	30
Figura 17: Curbele de incidență a sărăciei 1995 – 2000.....	35
Figura 18: Curbele de incidență a sărăciei 2000 – 2006.....	35
Figura 19: Curbe de incidență a creșterii 1995 - 2000.....	37
Figura 20: Curbe de incidență a creșterii 2000-2006.....	39
Figura 21: Curbe de incidență a creșterii 1995 - 2000.....	41
Figura 22: Curbe de incidență a creșterii 2000 - 2005.....	42

PREFAȚĂ

Acest raport comun al Ministerului Muncii, Familiei și Egalității de Șanse (MMFES), Institutului Național de Statistică (INS) și Băncii Mondiale (BM) reprezintă prima fază a unui Program de asistență analitică și consiliere (AAA) pentru monitorizarea sărăciei în România care se va desfășura pe parcursul a trei ani. Obiectivul acestei activități comune este de a contribui la dezvoltarea capacității instituționale pentru monitorizarea și analizarea cu regularitate a situației sărăciei, precum și a altor indicatori ai condițiilor de viață și incluziunii sociale.

Raportul a fost elaborat de o echipă alcătuită din Maria Laura Sanchez Puerta, Sef de echipă (Economist, HDNSP), Truman Packard (Economist principal, ECSHD), Lucian Pop (Specialist principal Dezvoltare Socială, ECSSD), Cătălin Păuna (Economist principal, ECSPE), Andreea Cambir (Director, Institutul Național de Statistică) și Richard Florescu (Specialist principal Protecție Socială, ECSHD). Lucian Pop și Andreea Cambir, respectiv Cătălin Păuna și Manuela Unguru sunt autorii principali ai capitolelor I și respectiv II ale raportului.

Acesta este primul raport din seria celor trei prevăzute a prezenta situația actualizată a sărăciei, și este rezultatul unui proces de dezbatere, discutare și dezvoltare a capacității desfășurat între Banca Mondială, instituțiile Guvernului României însărcinate cu monitorizarea sărăciei și a indicatorilor sociali, autoritățile de statistică și alți actori relevanți. În prima fază a programului, procesul s-a desfășurat sub forma unor ateliere pe teme specifice – în anul financiar 2007 al Băncii acestea s-au axat pe evaluarea de impact, elaborarea politicilor pe baza evidențelor empirice, și pe măsurarea sărăciei.

Echipa Băncii Mondiale mulțumește Guvernului României pentru excelența sa colaborare și spiritul de parteneriat manifestat în cadrul acestui proces. Echipa dorește să mulțumească în mod special Ministerului Muncii, Solidarității Sociale și Familiei (MMSSF, în prezent Ministerul Muncii, Familiei și Egalității de Șanse – MMFES) - Dnei. Maria Muga, fost Secretar de Stat, Dnei Adina Dragotoiu, Dnei. Daniela Docsănescu și Dnei. Alina Marinoiu precum și Institutului Național de Statistică (INS) – Dlui. Dan Ghergut, Vicepreședinte, Dnei Andreea Cambir, Director al Direcției de Statistică Socială și dlui. Gheorghe Vaida-Muntean, Director General al Direcției IT și Statistică, pentru timpul acordat echipei Băncii Mondiale și implicarea în discuțiile privind problemele de monitorizare a sărăciei.

Programul de asistență și consiliere pentru monitorizarea sărăciei și acest prim raport au fost concepute și elaborate sub îndrumarea generală asigurată de Arup Banerji (*Sector Manager, Human Development Economics, Europe and Central Asia Region*), Tamar Manuelyan Atinc (*Sector Director, Human Development Department, Europe and Central Asia Region*), Anand Seth (*Country Director, Croatia, Bulgaria and Romania*) și Benoit Blarel (*Country Manager for Romania*). Îndrumări tehnice valoroase au fost oferite de Cem Mete (Sr. Economist, ECSHD), Emil Teșliuc (Sr. Economist, HDNSP) și Mark Woodward (Sr. Social Development Specialist, ECSSD) în calitate de evaluatori ai programului, care au făcut observații pertinente asupra acestui prim raport. Myla Taylor Williams, Bianca Păuna și Lire Ersado au contribuit cu observații excelente în diversele etape ale programului. Echipa mulțumește lui Zurab Sajaia și Michael Lokshin pentru tabelele Adept și figurile furnizate. Răbdarea și sprijinul de neprețuit al Cristinei Zirimis, Svetlana Raykova și Marilou Abiera au făcut posibilă apariția acestui raport.

România
Program de asistență analitică și consiliere

PREZENTARE GENERALĂ

CONCLUZII

1. **Perioada de creștere economică rapidă din România începând cu anul 2000, a determinat un declin substanțial al sărăciei absolute, de la 35.9% în anul 2000 la 13.8% în 2006.** Drept mărturie pentru această afirmație stă strânsa corelare pozitivă între creșterea economică și reducerea sărăciei în România în ultimii ani. Cu alte cuvinte, creșterea economică din perioada 2000-2006, cu o medie de 5-6 procente pe an, a contribuit esențial la reducerea dramatică a sărăciei absolute.
2. **Pe parcursul acestui proces, România a menținut un nivel moderat al inegalității comparativ cu standardele internaționale.** În anul 2005, nivelul inegalității din România era mai mic decât cel din Polonia, Estonia, Lituania, Irlanda și Regatul Unit și comparabil cu nivelul mediu de inegalitate al UE-25 și UE-15.¹
3. **Totuși, în pofida acestui tablou general de succes, continuă să rămână focare de sărăcie adânc înrădăcinate.** În zonele rurale, regiunea de nord-est a României, în rândul populației de etnie romă, al tineretului, al celor cu un nivel de educație scăzut, al șomerilor și al angajaților pe cont propriu, sărăcia are o incidență mult mai mare decât în rest.
4. **E posibil ca, în ansamblu, creșterea economică să rămână în continuare motorul principal de reducere a sărăciei absolute din România în viitorul apropiat, însă va trebui acordată o atenție sporită focarelor de sărăcie, pentru a continua în ritm alert reducerea ratelor de sărăcie.** Relația strânsă dintre nivelul activității economice și reducerea sărăciei sugerează că, presupunând o inegalitate constantă, continuarea unei creșteri economice robuste pe termen mediu ar putea reduce mai departe, în mod semnificativ, numărul persoanelor sărace din România. Cu toate acestea, pentru a se reduce sărăcia absolută este nevoie de politici care să vizeze anumite zone și grupuri vulnerabile.

Poveste de succes:2000-2006
Creștere economică, reducerea sărăciei absolute și
inegalitate constantă

5. **În prezent în România sunt utilizați doi indicatori de măsurare a sărăciei monetare: sărăcia relativă și sărăcia absolută.** Indicatorul sărăciei relative se bazează pe o metodologie aprobată de Consiliul European de la Laeken în decembrie 2001.

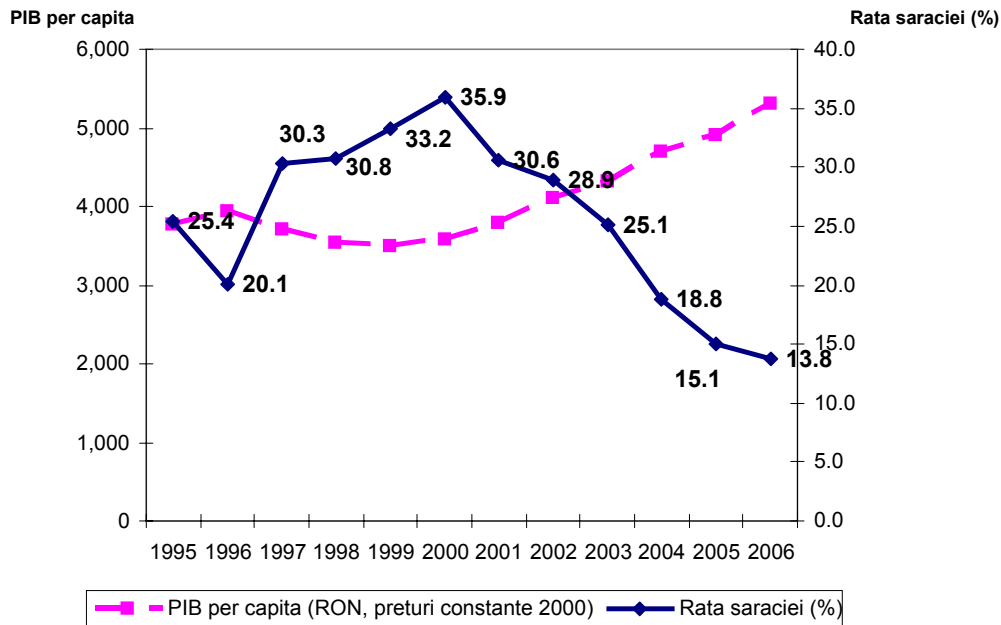
¹ Nivelul inegalității măsurat prin coeficientul Gini de către Eurostat.

Această metodologie a fost elaborată pentru a permite monitorizarea într-o manieră comparativă a progresului statelor membre în ceea ce privește obiectivele Uniunii Europene în lupta împotriva sărăciei și excluderii sociale. Indicatorul sărăciei absolute se bazează pe o metodologie națională, elaborată în anul 2002 de o echipă alcătuită din experți ai Institutului Național de Statistică și experți guvernamentali, cercetători și specialiști ai Băncii Mondiale, și este unul dintre indicatorii naționali incluși în Sistemul de monitorizare a sărăciei și integrării sociale din România.

6. **Tendința indicatorului sărăciei relative indică mai degrabă o creștere mică în 2006, comparativ cu anul 2000. Această tendință a indicatorului sărăciei relative înseamnă, de fapt, că inegalitatea s-a modificat neesențial din 2000.** Schimbarea neesențială a indicatorului sărăciei relative de-a lungul anilor sugerează faptul că beneficiile obținute din creșterea economică au fost distribuite în mod uniform între grupurile de venit.

7. **În contrast cu indicatorul de măsurare Laeken, sărăcia absolută de consum a scăzut semnificativ în România din 2000.** Figura numărul 1 arată asocierea strânsă dintre creșterea economică și reducerea sărăciei absolute.² Din 1995 până în 1999, economia a înregistrat un declin iar sărăcia a crescut. Între 2000 și 2006, economia a înregistrat o creștere iar sărăcia s-a redus.³ Această tendință s-a manifestat pe tot parcursul perioadei. În 2006, rata sărăciei absolute a atins cel mai scăzut nivel înregistrat din 1995. Raportul de față analizează tendințele sărăciei și profilul acesteia folosind linia națională a sărăciei absolute, care măsoară schimbările nivelului de bunăstare și permite o interpretare cât mai corectă a comparațiilor de-a lungul timpului.

Figura 1: Ratele sărăciei absolute și PIB-ul pe cap de locuitor în România, 1995-2006



² Sărăcia absolută este măsurată folosind metodologia elaborată în comun de Banca Mondială, Comisia Anti-sărăcie (CASPI) și Institutul Național de Statistică.

³ Schimbarea nivelului de sărăcie în 2006 comparativ cu 2005 este greu de stabilit cu precizie folosind datele sondajului.

8. Cu toate acestea, deși s-au înregistrat progrese semnificative în ceea ce privește reducerea sărăciei absolute, beneficiile creșterii economice revigorată nu au reușit să ajungă la toate segmentele populației. Discrepanța dintre nivelul de trai rural și cel urban, la fel ca și inegalitățile regionale, rămân vizibile. Chiar dacă sărăcia rurală a fost în mod evident diminuată începând cu 2000, aceasta era încă destul de mare în 2006, cu un nivel de 22,3%.

Tabelul 1: Rate ale sărăciei absolute pentru zone urbane și rurale, 2000-2006

Anul	Rata națională a sărăciei (%)	Rata sărăciei în rural (%)	Rata sărăciei în urban (%)
2000	35.9	47.8	25.9
2001	30.6	44.7	18.8
2002	28.9	42.4	17.6
2003	25.1	38.0	13.8
2004	18.8	27.3	11.6
2005	15.1	23.5	8.1
2006	13.8	22.3	6.8

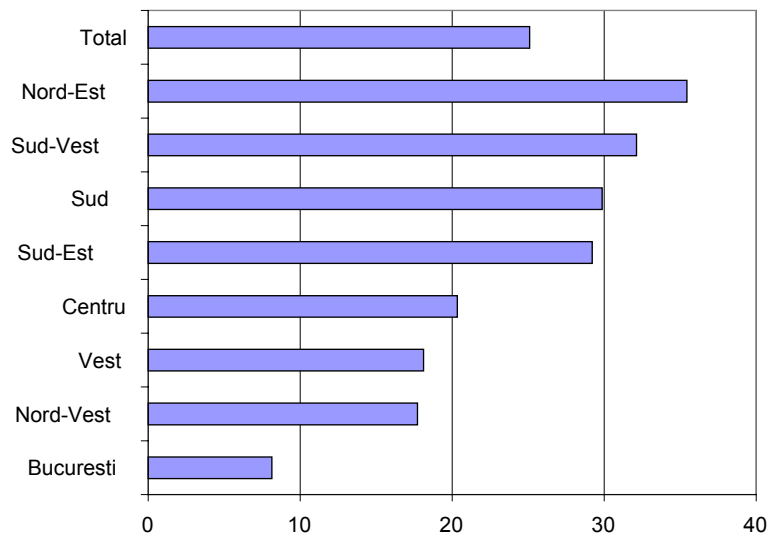
Sursa: estimările Băncii Mondiale bazate pe Ancheta Bugetelor de Familie (ABF)

Profilul sărăciei: Continuă să rămână focarele de sărăcie adânc înrădăcinate

9. România a adoptat numeroase strategii pentru combaterea sărăciei și excluderii sociale în ultimii ani, inclusiv Planul național împotriva sărăciei și pentru integrare socială (2004) și Memorandumul comun de integrare (2005). În ciuda acestor inițiative și a progreselor impresionante făcute pentru stabilitate și o creștere economică susținută în ultimii ani, România continuă să se confrunte cu o agendă socială în mare parte nefinalizată. Din punct de vedere geografic, pot fi observate diferențe semnificative referitor la rata angajării forței de muncă și productivitatea muncii, care au creat focare ale sărăciei și excluderii sociale⁴. Pe baza datelor unui sondaj efectuat în rândul gospodăriilor, se observă diferențe semnificative, ale nivelului de trai între regiuni și între categorii demografice. De exemplu, în 2006, cea mai săracă regiune din România (nord-est) era de peste patru ori mai săracă decât Bucureștiul.

⁴ Memorandumul comun de integrare a României semnat cu Uniunea Europeană în 2005 recunoaște clar extinderea și dimensiunea excluderii sociale.

Figura 2: Rata sărăciei absolute pe regiuni în România – 2006



Sursa: Calculele experților Băncii Mondiale, bazate pe ABF

10. **Mai mult decât atât, sărăcia din România este extrem de mare în zonele rurale și sensibilă la schimbările din cadrul politicilor agricole.** Moștenirea politicilor agricole din trecut, utilizarea subvențiilor, restructurarea lentă a celorlalte ramuri ale economiei și instabilitatea macroeconomică toate au avut un impact dezastruos asupra agriculturii românești și a sectorului alimentar. Ca urmare, productivitatea agricolă este scăzută: sectorul include 36% din forța de muncă și contribuie cu doar 14% la PIB. Peste 70% dintre săraci trăiesc în zone rurale iar riscul sărăciei pentru populația rurală este de trei ori mai mare decât cel pentru populația urbană. Deși discrepanța dintre sectorul urban și cel rural părea că începe să se reducă în perioada 2002-2004 (în principal, datorită creșterii beneficiilor de protecție socială pentru agricultori și anilor favorabili pentru agricultură), începând cu 2005, tendința se îndreaptă în direcția opusă.

11. **În afară de diferențele regionale și statutul ocupațional, un alt aspect al sărăciei din România îl constituie dimensiunea etnică.** Cele trei minorități etnice principale care trăiesc în România sunt maghiarii (5,9%), romii (2,5%⁵) și germanii (0,5%). Nu există diferențe semnificative în ceea ce privește nivelul mediu de bunăstare între maghiari sau germani și majoritatea populației. Totuși, sunt mari discrepanțe între nivelul de bunăstare al romilor și cel al celorlalte grupuri. În 2006, în rândul populației rome existau de patru ori mai multe persoane care se puteau afla printre cei săraci față de restul populației. Populația romă este afectată de rate de șomaj peste medie, condiții improprii de locuit, un nivel scăzut al sănătății și o rată relativ mare a analfabetismului.

12. **Piața muncii este unul dintre canalele centrale prin care se infiltrează creșterea economică și duce la reducerea sărăciei, dar în România distorsiunile de pe piața muncii și munca la negru cresc riscul de sărăcie.** Cum munca este cel mai important bun al săracilor, accesul îmbunătățit la piața forței de muncă poate reduce în mod semnificativ sărăcia și excluderea socială. Studii realizate în alte părți arată că există o strânsă asociere între sărăcie și situația pieței forței de muncă. Șomerii și persoanele inactive se confruntă cu cel mai înalt risc de sărăcie. În România există o relație similară între șomaj și sărăcie, dar șomajul luat individual nu este un factor sigur de anticipare a

⁵ În baza auto-identificărilor cu ocazia recensământului. Estimările Institutului Român de Cercetare indică un procent de circa 7% populație romă.

sărăciei. Există de asemenea o relație între munca în sectorul informal, în mod special în agricultură, și sărăcie. Datele din Ancheta bugetelor de familie (ABF) 2006 arată că 27% dintre șomeri sunt săraci, comparativ cu o medie națională de 14%. În același timp, nivelul sărăciei este și mai mare printre cei care lucrează pe cont propriu în agricultură (32% dintre ei sunt săraci). Sărăcia în România este relaționată atât cu șomajul cât și cu munca în sectorul informal, cu precădere în agricultură.

13. **În perioada 2003-2006, rata sărăciei pensionarilor s-a înjumătățit iar ponderea lor în rândul numărului total al săracilor s-a diminuat.** Dacă în 2003 unul din cinci săraci era pensionar, în 2006 această categorie reprezintă doar a șasea parte din numărul total al săracilor. Nu în mod surprinzător, oamenii în vârstă, o categorie care era relativ vulnerabilă în anii 90, a înregistrat, de asemenea, o mai mare reducere a riscului de sărăcie în ultimii ani (o reducere de 50% față de 2003), probabil ca o consecință a creșterii pensiilor fermierilor și a recorelării periodice a pensiilor. Totuși, există o mare diferență în comparație cu salariații, iar gospodăriile de pensionari reprezintă aproximativ o treime din numărul total al săracilor.

14. **Pe de altă parte, copiii (între 0-14 ani) și tinerii (între 15-24 ani) sunt expuși celui mai ridicat risc de sărăcie.** În comparație cu 2003, rata de sărăcie în rândul acestora s-a micșorat cu peste 30%, dar riscul de sărăcie relativă continuă să crească. Aproximativ 75% dintre copiii săraci aparțin zonelor rurale, unde riscul de sărăcie al unui copil este de trei ori mai mare în comparație cu cel al unui copil care locuiește într-o zonă urbană. Mai mult de o treime dintre copiii săraci locuiesc în gospodăriile deținute de fermieri, cu un grad de sărăcie de șapte ori mai ridicat decât cel al copilului unui angajat.

15. **În ultimii ani educația este unul dintre factorii cel mai strâns corelați cu nivelul de bunăstare.** Riscul de sărăcie scade în mod substanțial odată cu creșterea nivelului de educație, fiind aproape de zero pentru adulții cu educație superioară.

16. **În rândul absolvenților școlilor profesionale, incidența sărăciei este mai mare decât în rândul absolvenților de licee.** Această afirmație pare a susține ideea că școlile de arte și meserii s-ar putea să nu dezvolte abilitățile flexibile ale elevilor, care sunt mai adecvate economiei de piață.

Creșterea economică și impactul asupra sărăciei

17. **Evidența empirică sugerează că creșterea economică este răspunzătoare aproape integral pentru reducerea sărăciei în perioada începând cu 2000.** În condițiile unei inegalități constante scăderea nivelului de sărăcie poate proveni din creșterea medie a consumului. În perioada 2000-2006 majoritatea schimbărilor nivelului de sărăcie sunt atribuibile schimbării consumului mediu (componentă a creșterii economice), în timp ce componenta de redistribuire (inegalitate) nu a avut decât un impact nesemnificativ.

18. **Curbele incidenței creșterii în perioada 2000-2006 sunt, în mod semnificativ, mai plate decât cele pentru perioada 1995-2000, atât pe principalele grupe de vârstă cât și ocupaționale, sugerând că, în general, creșterea economică a avut un impact uniform asupra gospodăriilor, inclusiv asupra celor sărace.** Muncitorii din agricultură și fermierii par a fi beneficiat mai mult. Consumul fermierilor a crescut în medie cu peste 55%, cei mai bogați beneficiind și mai mult, consumul lor mărindu-se cu aproximativ 70%. Ceea ce înseamnă că în agricultură impactul creșterii nu a fost orientat către cei

săraci. Șomerii săraci se pare că au câștigat mai puțin decât șomerul mediu. Consumul mediu cumulativ al pensionarilor, de circa 40%, și al celor angajați pe cont propriu, de circa 30%, amândouă distribuite relativ uniform pe categorii, au fost mai scăzute decât media națională.

19. **Cea mai mare parte a declinului sărăciei este atribuibilă unui efect intra-sectorial în cadrul activităților majore, regiunilor și mediilor de rezidență (rural/urban), în timp ce efectul de migrație a populației între sectoare a fost neglijabil.** Creșterea economică robustă din perioada 2000-2006 a condus la un declin semnificativ de aproximativ 62% al nivelului total al sărăciei și de aproximativ 70% al nivelului de sărăcie severă. Analiza din capitolul II arată că aproape 100% din acest declin al nivelului sărăciei poate fi atribuit efectelor intra-sectoriale, și nu transferurilor inter-sectoriale. Angajații și pensionarii au înregistrat cel mai mare declin în cadrul nivelului sărăciei totale, în timp ce pensionarii și cei angajați pe cont propriu în agricultură au fost categoriile aflate în stare de sărăcie severă care au beneficiat cel mai mult de pe urma expansiunii creșterii.

20. **Probabil, creșterea economică va continua să fie motorul principal al reducerii sărăciei în România în viitorul apropiat.** Simulările pentru perioada 2007-2010 (pe baza analizei datelor din perioada 1995-2006), presupunând o inegalitate constantă, arată că sărăcia poate fi redusă la jumătate, de la 13,8% în 2006 la aproximativ 6,6% în 2010 dacă PIB-ul anual pe cap de locuitor atinge o medie de 5-6% pe an. Chiar dacă creșterea economică s-ar reduce la 2% până la sfârșitul acestei perioade, sărăcia s-ar reduce la 8,9% până în 2010.

Implicații ale utilizării indicatorilor sărăciei absolute și relative

21. **În scopul elaborării de politici, cei doi indicatori de măsurare a sărăciei discutați în acest raport se completează reciproc.** Profilul sărăciei realizat utilizând pragul relativ al sărăciei oferă informații utile referitoare la *poziția relativă* a diferitelor grupuri comparativ cu standardul național al nivelului de trai din societate la un moment dat. Sărăcia absolută, pe de altă parte, măsoară numărul persoanelor care nu și pot permite un coș minim de consum. Profilurile sărăciei construite utilizându-se fiecare dintre cele două metode nu se contrazic unul pe celălalt. Grupurile vulnerabile identificate de indicatorul sărăciei absolute sunt comparabile cu cele identificate prin metoda relativă. Totuși, *interpretarea rezultatelor este diferită, astfel încât cele două metode nu se pot substitui, dar se completează reciproc.*

22. **Complementaritatea celor doi indicatori de măsurare a sărăciei constituie un argument solid pentru includerea lor, pe viitor, în setul de indicatori ai Monitorizării sărăciei și integrării sociale.** Întrucât România a aderat la Uniunea Europeană la 1 ianuarie 2007, nou creată Comisie Națională pentru Integrare Socială își propune revizuirea Sistemului de monitorizare a sărăciei și integrării sociale, pentru a răspunde mai bine nevoilor de monitorizare a priorităților de integrare socială identificate în Memorandumul comun de integrare și documentele politice ulterioare. Viitoarea revizuire a setului de indicatori ai Monitorizării integrării sociale și sărăciei va fi efectuată pe baza recomandărilor recente ale Comisiei Europene în ceea ce privește indicatorii generali de integrare. Totuși, viitorul sistem de monitorizare nu ar trebui să se

rezume la acei indicatori, ci ar trebui să includă și indicatorii naționali relevanți pentru realizarea de politici și monitorizarea nivelului de trai.

Concluzii și implicații pentru elaborarea de politici

23. **creștere economică robustă susținută și care să beneficieze de sprijin larg ar trebui să rămână un pilon central al strategiei României de reducere a sărăciei pe termen mediu.** După cum sugerează scenariile ipotetice, creșterea economică ar contribui în mod substanțial la creșterea bunăstării gospodăriilor și la reducerea sărăciei dacă aceasta continuă la nivelul actual. Identificarea și eliminarea promptă a obstacolelor din domeniul instituțional, de reglementare și cel de elaborare a politicilor din calea creșterii economice va duce la o ameliorare considerabilă a nivelului de trai și va continua să scoată din sărăcie un număr semnificativ de persoane.

24. **Este important să recunoaștem, în același timp, că numai creșterea economică nu este suficientă pentru aducerea sărăciei absolute la un nivel comparabil cu cel din țările europene.** Studiul de față a identificat o serie de categorii de gospodării a căror bunăstare este influențată doar în mică măsură de beneficiile creșterii economice. În timp ce creșterea economică solidă din perioada 2000-2006 a scos din sărăcie o numeroase categorii de gospodării, altele au beneficiat foarte puțin de aceasta. Acest lucru sugerează faptul că politicile de susținere a creșterii economice trebuie să fie complementate de o politică socială de redistribuire clară și eficientă și de intervenții orientate către focarele de sărăcie care sunt identificate ca nefiind beneficiare ale creșterii economice.

25. **În pofida reducerii substanțiale a sărăciei absolute și a nivelurilor moderate de inegalitate, ca și a remarcabilelor schimbări de după 2000, în România încă rămân focare de sărăcie.** Zonele rurale rămân expuse la un risc mare de sărăcie și sunt cele mai afectate de creșterea discrepanțelor regionale. Mai mult, analiza prezentată în acest raport arată că grupuri specifice precum copiii, tineretul, populația romă, cei cu un nivel scăzut de educație, șomerii și cei din sectorul informal continuă să fie expuși unui risc de sărăcie semnificativ mai mare decât ceilalți.

26. **Deci, pentru ca România să câștige în continuare în ceea ce privește reducerea sărăciei, ar trebui să fie promovat un cadru de politici conform unei creșteri economice susținute și echitabile, împreună cu un sistem de asistență socială bine focalizat.** Aceasta este principala concluzie a primei faze din programul AAA, care coincide cu cele ale Raportului de evaluare a sărăciei din 2003 și cu alte analize realizate ulterior de Banca Mondială și Guvernul României .

27. **Prezentul raport nu studiază în profunzime câteva probleme de importanță majoră, care ar trebui să fie incluse într-un program de cercetare viitor.** Raportul reprezintă o tentativă inițială de analizare a indicatorilor sărăciei și integrării sociale și a conexiunilor dintre creșterea economică, inegalitate și sărăcie în România. Programul viitor de cercetare ar trebui să aibă în vedere următoarele aspecte:

- *o discuție referitoare la vulnerabilitate și intrările/ ieșirile din sărăcie, care ar putea fi realizată folosind informațiile sondajului SILC;*
- *un studiu multidimensional asupra sărăciei utilizând diagrame multiple de privațiune;*

- *o analiză aprofundată a dezvoltării regionale/inegalităților regionale, dat fiind faptul că fondurile EU CAP ar putea reduce aceste diferențe;*
- *un studiu al migrației și al transferurilor de bani, cu accent pe nevoia de date mai precise pentru analiza migrației;*
- *un studiu al programelor de asistență socială și a eficienței acestora (dezvoltând Nota informativă de asistență socială emisă recent de Banca Mondială);*
- *o analiză a sărăciei rurale, dat fiind gradul înalt de concentrare a sărăciei în zonele rurale și progresele reduse obținute în ceea ce privește diminuarea acesteia.*

CAPITOLUL I

Sărăcie și inegalitate: tendințe și profil

28. Capitolul de față face o prezentare generală a dinamicii sărăciei, utilizând atât indicatorul relativ cât și pe cel absolut al sărăciei, și analizează cauzele pentru diferențele observate în ceea ce privește tendințele celor doi indicatori. Capitolul continuă prin a actualiza profilul sărăciei în România, utilizând aceleași tehnici metodologice elaborate în colaborare cu Guvernul României pentru Raportul de evaluare a sărăciei din 2003 (Banca Mondială, 2003). Înainte de a trece la concluzii, capitolul de față dezbate implicațiile utilizării indicatorilor relativ și absolut de măsurare a sărăciei pentru monitorizare și evaluare și pentru elaborarea de politici.

I.1. Sărăcie relativă și absolută: tendințe și considerații metodologice

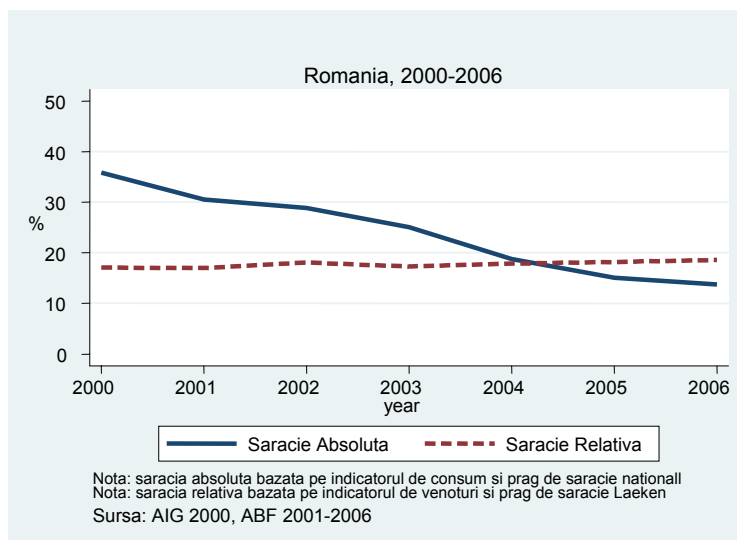
29. **În România sunt utilizați în prezent doi indicatori de măsurare a sărăciei monetare: sărăcia relativă și cea absolută.** Indicatorul pentru sărăcia relativă se bazează pe metodologia aprobată de către Consiliul European de la Laeken din decembrie 2001. Această metodologie a fost elaborată pentru a permite monitorizarea, într-o manieră comparativă, a progreselor statelor membre înregistrate în ceea ce privește îndeplinirea obiectivelor UE cu privire la lupta împotriva sărăciei și a excluderii sociale, și are două caracteristici specifice: (a) utilizează un indicator de măsurare a bunăstării bazat pe venituri; (b) pragul utilizat pentru măsurarea nivelului de sărăcie este unul relativ, stabilit la 60% din venitul disponibil median anual la nivel național al fiecărui stat membru. Prin contrast, indicatorul de măsurare a sărăciei absolute se bazează pe o metodologie națională, elaborată în anul 2002 de către o echipă ce includea experți ai INS și ai Guvernului României, cercetători, precum și reprezentanți ai Băncii Mondiale. Această metodologie (prezentată în detaliu în cadrul Raportului de evaluare a sărăciei din 2003), utilizează: (a) un indicator al bunăstării bazat pe consum; și (b) o linie absolută a nivelului sărăciei bazată pe costurile privind nevoile elementare. Tabelul 2 prezintă în rezumat principalele caracteristici ale fiecărei metodologii.

Tabelul 2: Indicatorul relativ și indicatorul absolut de măsurare a nivelului sărăciei în România

	Metodologia UE (indicatorul relativ de măsurare)	Metodologia națională (indicatorul absolut de măsurare)
Indicatorul de bunăstare	<i>Venituri</i> disponibile, inclusiv consumul de alimente preparate în casă (autoconsum)	<i>Consumul</i> , incluzând autoconsumul. A fost preferat consumul pentru că acesta este: a) mai puțin afectat de sezon; b) neafectat de neraportarea surselor neoficiale de venituri
Linia sărăciei	<i>Relativă</i> , la 60% din venitul disponibil anual median	<i>Absolută</i> , incluzând o componentă alimentară plus un ajutor financiar pentru produse nealimentare și servicii esențiale. Componenta alimentară este determinată ca fiind costul coșului de consum preferat de indivizii din a doua și a treia categorie
Scara echivalenței	<i>Modificată de către OECD</i> <ul style="list-style-type: none">• primul adult = 1• alt adult = 0.5• fiecare copil = 0.3	<i>Empirică</i> , luând în considerare economiile la scară și costul relativ al copiilor asupra adulților. <ul style="list-style-type: none">• fiecare adult = 1• fiecare copil = 0.5• parametrul economiei la scară = 0.9
Valoarea liniei sărăciei în luna ianuarie 2006	<ul style="list-style-type: none">• 300 RON pe adult echivalent• 450 RON pentru o familie de 2 adulți fără copii• 539 RON pentru o familie de 2 adulți și un copil• 629 RON pentru o familie de 2 adulți și 2 copii	<ul style="list-style-type: none">• 210 RON pe adult echivalent• 392 RON pentru o familie de 2 adulți fără copii• 479 RON pentru o familie de 2 adulți și un copil• 564 RON pentru o familie de 2 adulți și 2 copii

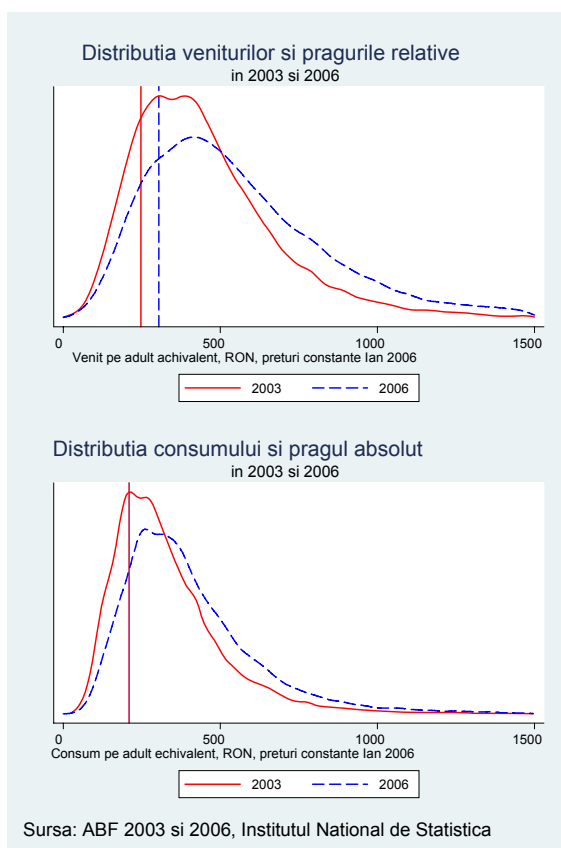
30. **Cei doi indicatori de măsurare a sărăciei indică tendințe diferite în perioada 2000-2006** (vezi Figura 3, “Dinamica sărăciei relative și absolute”). Tendința sărăciei bazată pe metodologia Laeken pentru perioada 2000-2006 nu indică aproape nici o schimbare în ceea ce privește sărăcia, în timp ce indicatorul sărăciei absolute indică o reducere considerabilă a sărăciei. Tendința indicatorului Laeken al sărăciei poate intriga, mai ales că începând din anul 2000, după o perioadă de recesiune severă, creșterea economică a României a început să se accelereze, ajungând la o medie anuală de 5-6 %. După cum era de așteptat, atât veniturile cât și consumul populației au înregistrat o creștere în termeni reali. Prin urmare, ne-am fi așteptat ca această creștere să se reflecte în reducerea ratei sărăciei. Cu toate acestea, potrivit indicatorului UE al sărăciei, procentul populației expuse riscului sărăciei a rămas aproape neschimbat, în jur de 18%, din anul 2004.

Figura 3: Dinamica sărăciei relative și absolute



31. **Tendința neschimbată a indicatorului UE este efectul direct al metodologiei utilizate.** De vreme ce linia sărăciei este calculată în fiecare an ca fiind un anumit procentaj din venitul disponibil median, standardul de viață (pragul sărăciei) nu este neapărat constant în timp. Primul grafic din Figura 4 (“Distribuția veniturilor și pragurile de sărăcie relativă”) oferă o ilustrare pentru România. Din anul 2003 până în 2006, venitul real pe adult echivalent a crescut în medie cu aproximativ 27%, iar distribuția venitului real și-a modificat direcția spre dreapta. Venitul median s-a schimbat în mod proporțional iar numărul persoanelor aflate sub linia de sărăcie Laeken a rămas aproape același.

Figura 4: Distribuția veniturilor și pragurile de sărăcie relativă



32. **Tendința sărăciei relative în perioada 2000-2006 înseamnă de fapt că inegalitatea s-a modificat puțin din anul 2000.** Indicatorul sărăciei relative este sensibil la forma distribuției venitului. Dacă toate veniturile cresc (sau descresc) cu aproximativ aceeași sumă, venitul median se schimbă în mod proporțional iar procentul populației aflate sub linia sărăciei relative nu se modifică. Astfel, dacă fiecare o duce mai bine (sau mai rău) însă distribuția veniturilor își păstrează forma, sărăcia relativă rămâne neschimbată. Dacă toate veniturile cresc, însă cele ale celor bogați cresc mai mult decât veniturile săracilor (creștere disproporțională), distribuția devine mai alungită spre dreapta iar venitul median mai mare decât în cazul creșterii proporționale a veniturilor. Astfel, toată lumea o va duce mai bine însă deoarece cei bogați înregistrează o creștere mai mare a veniturilor decât cei săraci, indicatorul sărăciei relative va crește. Un ‘paradox’ similar poate apărea dacă toate veniturile descresc însă veniturile celor bogați descresc mai rapid decât cele ale săracilor. În acest caz sărăcia relativă ar descrește deoarece venitul median ar fi mai mic decât în situația unei descreșteri omogene pentru toate grupurile. Astfel, în mod paradoxal, chiar dacă toți o duc mai rău, indicatorul sărăciei relative ar putea indica o reducere a acesteia. În concluzie, *schimbările indicatorului sărăciei relative nu reflectă schimbările nivelului de bunăstare, ci schimbările în ceea ce privește inegalitatea.*

33. **Prin contrast cu sărăcia relativă, sărăcia absolută descrește din anul 2000 până în 2006** (vezi Figura 3 și graficul de mai jos din Figura 4 “Distribuirea consumului și linia sărăciei absolute”). Spre deosebire de linia Laeken a sărăciei, linia elaborată de echipa de experți naționali și cei ai Băncii Mondiale pentru evaluarea sărăciei din anul 2003 este un indicator absolut și nu unul relativ. Tendințele sărăciei absolute reflectă schimbările nivelului de bunăstare, în comparație cu o linie a sărăciei absolute bazată pe un coș minim de consum.

34. **Secțiunea ce urmează va face o analiză a tendințelor și profilurilor sărăciei și inegalității utilizând linia națională a sărăciei absolute**, care permite o interpretare mult mai directă a comparațiilor în timp. Înainte de a încheia, vom reveni și vom discuta implicațiile utilizării indicatorilor sărăciei relative și absolute pentru monitorizare și evaluare precum și pentru elaborarea politicilor.

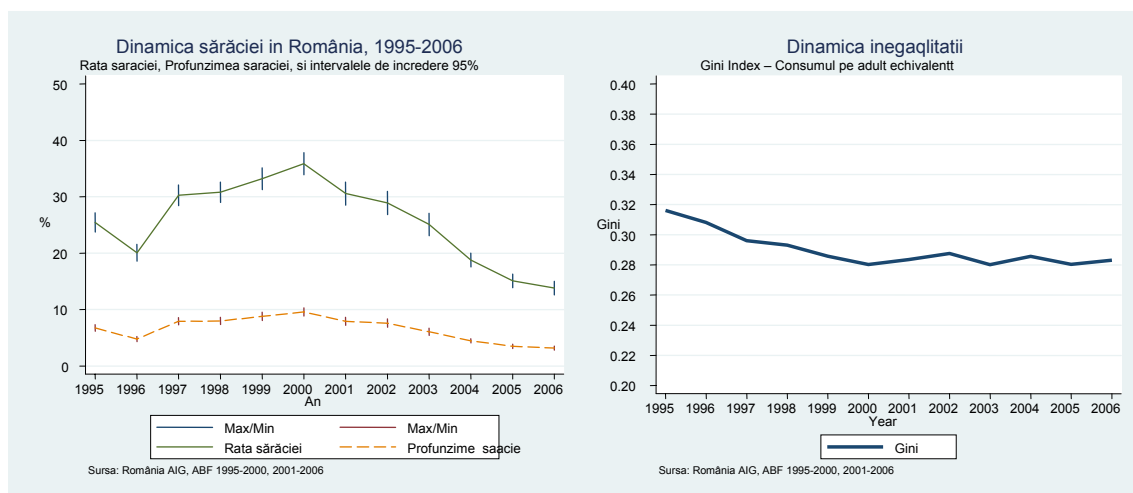
I.2. Sărăcia și inegalitatea: dinamică și profil

35. **Sărăcia absolută în România a scăzut simțitor în ultimii ani, de la 35,9% în 2000 la 13,8% în 2006.** În același timp, profunzimea sărăciei⁶ a scăzut de la 10 % în 2000 la 3% în 2006. În anul 2000, numărul persoanelor sărace din România a atins nivelul maxim al perioadei de tranziție, fiind estimat la aproximativ 8 milioane de locuitori. Utilizând aceeași metodologie, pentru o linie a sărăciei fixate la 210 RON pe adult echivalent la prețurile din ianuarie 2006, numărul estimat al persoanelor sărace în 2006 a scăzut până la aproximativ 3 milioane de locuitori. După cum ilustrează Figura 5 (Dinamica sărăciei în România, 1995 – 2006), reducerea cea mai semnificativă a sărăciei a avut loc în perioada 2002-2005. Referitor la perioada 2005- 2006, schimbarea privind

⁶ Profunzimea sărăciei este un indicator de măsurare a deficitului de sărăcie al întregii populații – de exemplu, procentajul din consumul total al gospodăriilor care ar fi necesar pentru a scoate pe toți cei săraci din starea de sărăcie.

sărăcia nu este suficient de mare pentru a putea observa o diferență statistică semnificativă de la un an la altul.

Figura 5: Dinamica sărăciei în România **Figura 6: Dinamica inegalității**



Sursa: Estimările experților Băncii Mondiale pe baza Anchetei Bugetelor de Familie

36. **Pe de altă parte, inegalitatea consumului a rămas aproximativ constantă în perioada 2000-2006.** Figura 6 (Dinamica inegalității) arată că pe parcursul ultimilor patru ani nivelul inegalității măsurat prin intermediul coeficientului Gini gravita în jurul a 0,285, ceea ce sugerează că beneficiile provenite din creșterea economică au fost distribuite aproximativ egal între grupurile de venituri.

37. **Dintr-o perspectivă comparativă, nivelul bunăstării din România converge cu cel al altor state noi membre UE, deși diferența este încă una semnificativă.** Utilizând un indicator comparativ al bunăstării (consumul pe cap de locuitor) și o linie a sărăciei de 4,30 USD la paritatea puterii de cumpărare, riscul de sărăcie în România în anul 2003 era de peste două ori mai ridicat decât în Polonia, Lituania și Estonia, și de aproape cinci ori decât în Ungaria (Tabelul 3). În același timp, inegalitatea a fost relativ moderată, fiind mai redusă decât în țările menționate mai sus, cu excepția Ungariei. Tendințele descrescătoare din ultima vreme ale sărăciei absolute, precum și relația strânsă dintre creștere și sărăcie (vezi Capitolul II) sunt dovada că decalajul se reduce. Sărăcia în România a fost de mai puțin de două ori mai mare decât în Polonia sau Lituania, și de mai puțin de patru ori mai mare decât în Ungaria.

Tabelul 3: Comparații ale sărăciei și inegalității⁷

Tara	2002-2003		2005	Schimbarea în rata sărăciei, 2003-2005
	Rata sărăciei (%)	Inegalitatea	Rata sărăciei (%)	
	Linia sărăciei de 4.30 \$PPP /zi	Gini (consum pe cap de locuitor)	Linia sărăciei de 4.30 \$PPP /zi	
Bulgaria	33	0.2774	-	-
Estonia	26	0.3301	19	-27%
Ungaria	12	0.2496	11	-8%

⁷ Indicatorul de consum utilizat în acest tabel nu corespunde celui utilizat în restul acestui raport, ci a fost standardizat pentru a corespunde comparațiilor internaționale

Tara	2002-2003		2005	Schimbarea în rata sărăciei, 2003-2005
	Rata sărăciei (%)	Inegalitatea	Rata sărăciei (%)	
	Linia sărăciei de 4.30 \$PPP /zi	Gini (consum pe cap de locuitor)	Linia sărăciei de 4.30 \$PPP /zi	
Lituania	24	0.3251	22	-8%
Polonia	27	0.3197	21	-22%
România	58	0.2878	40	-31%

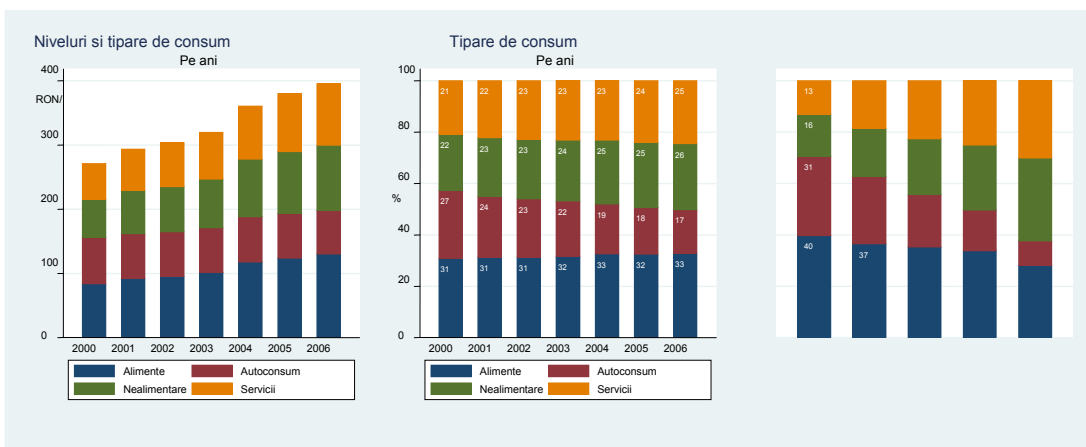
Sursa: Banca Mondială, 2006

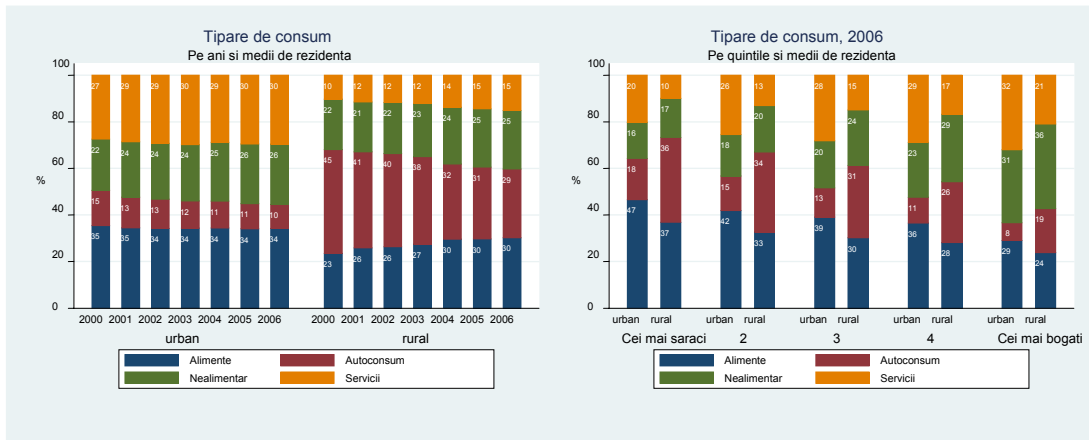
38. **Deoarece consumul populației a crescut în termeni reali s-a schimbat și structura consumului acesteia.** Ponderea alimentelor în consumul total a scăzut de la aproape 60% în 2000 la 50% în 2006, în beneficiul produselor nealimentare și serviciilor. Această tendință este în conformitate cu constatările teoretice și empirice care arată că pe măsură ce crește nivelul veniturilor, rata cheltuielilor pentru produse alimentare în consumul gospodăresc scade.

39. **După cum era de așteptat, există mari discrepanțe între tiparele de consum ale celor bogați și ale celor săraci.** În timp ce cei mai bogați cheltuiesc mai puțin de 40% pe produse alimentare, cei mai săraci cheltuiesc mai mult de 70% pe asemenea produse. Consumul de produse și servicii nealimentare al celor bogați este de două ori mai mare decât acela al celor săraci.

40. **Schimbările în ceea ce privește comportamentul de consum din ultimii ani sunt mai evidente în zonele rurale.** Ponderea produselor alimentare din resurse proprii (autoconsum) din consumul total a scăzut atât în zonele rurale cât și în cele urbane. Scăderea a fost mai semnificativă în zonele rurale – de la 45% în 2000 la 30% în 2006, o parte din acestea fiind substituite cu alimente cumpărate. Cu toate acestea, autoconsumul încă reprezintă aproximativ jumătate din totalul consumului de alimente în zonele rurale, indiferent de nivelul de bunăstare. În același timp, după cum arata Figura 7 de mai jos, ponderea produselor și serviciilor nealimentare din gospodăriile rurale a crescut de la 32% la 40%. Totuși, au rămas diferențe între gospodăriile rurale și cele urbane – deoarece veniturile în rural sunt mai scăzute, ponderea consumului de alimente al gospodăriilor rurale este încă mult mai mare comparativ cu a celor urbane (59% în cele rurale comparativ cu 44% în cele urbane).

Figura 7: Profiluri de consum pe grupuri, 2000 - 2006





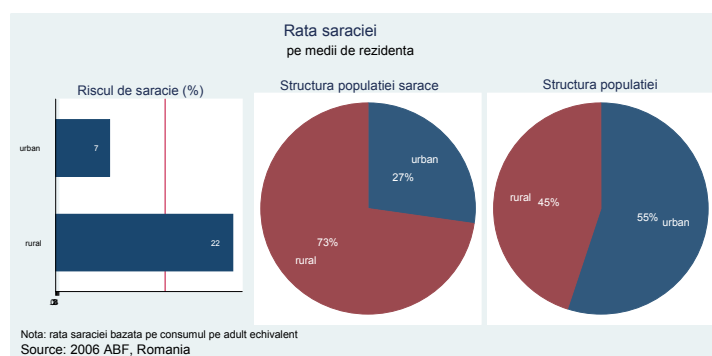
Sursa: Estimările experților Băncii Mondiale pe baza Anchetei Bugetelor de Familie

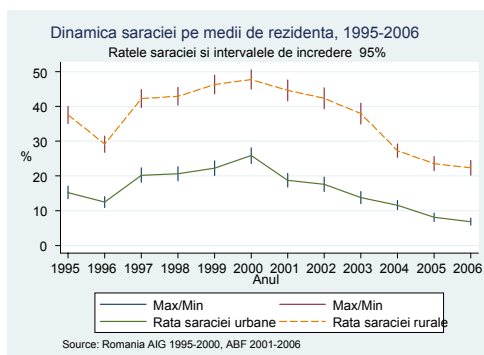
41. **Reducerea sărăciei din ultimii ani nu a eliminat diferențele substanțiale de bunăstare și de risc al sărăciei dintre diferite tipuri de gospodării sau regiuni.** Vom analiza mai întâi principalele caracteristici corelate cu sărăcia. Pentru început vom analiza relațiile bilaterale dintre sărăcie și (a) locație (analiza spațială) și (b) caracteristicile indivizilor și ale gospodăriilor. Ulterior vom utiliza o serie de regresii pentru a identifica efectele “pure” ale fiecăreia dintre aceste caracteristici asupra bunăstării gospodăriilor, analizând și alți factori.

I.2.A. Locația/analiza spațială

42. **Ca și în anii precedenți, focarele sărăciei sunt concentrate în cea mai mare parte în zonele rurale.** Peste 70% dintre cei săraci trăiesc în zonele rurale iar riscul de sărăcie la care este expusă populația rurală este de 3 ori mai ridicat decât riscul la care este expusă populația urbană. Deși diferența dintre zonele rurale și cele urbane pare să înceapă să se micșoreze în perioada 2002-2004 (în primul rând datorită creșterii pensiilor pentru fermieri și anilor favorabili pentru agricultură), începând din anul 2005 tendința se îndreaptă în direcția opusă. Comparativ cu anul 2004, în 2006 numărul celor săraci este cu 40% mai mic în zonele urbane și cu doar 18% în zonele rurale. Reducerea sărăciei are astfel ritmuri diferite în zonele urbane comparativ cu cele rurale.

Figura 8: Analiza spațială a sărăciei, 1995 - 2006





Sursa: Estimările experților Băncii Mondiale pe baza Anchetei Bugetelor de Familie

43. **După cum era de așteptat, municipiul București și alte orașe mari sunt expuse riscului de sărăcie cel mai redus.** Comparativ cu anul 2003, cea mai semnificativă reducere a sărăciei s-a înregistrat în orașe și, în mod surprinzător, în orașele mici.⁸ Rata sărăciei a scăzut cu aproximativ două treimi în orașele mari și s-a înjumătățit în orașele mici. Totuși, dacă ne uităm la procentu de populație care a ieșit din sărăcie în perioada 2003-2006 observăm că cele mai importante schimbări s-au petrecut în mediul rural: aproape paisprezece procente din populația care trăiește în comunele cu peste 5.000 de locuitori, respectiv șaptesprezece procente din populația care trăiește în comune cu sub 5.000 de locuitori au ieșit din sărăcie în perioada 2003-2006. Este demn de menționat faptul că în municipiul București reducerea numărului de persoane sărace a fost însoțită de o creștere a inegalității de aproape 3% comparativ cu 2003.

Tabelul 4: Analiza spațială a sărăciei și inegalității

Tipul de localitate	Rata sărăciei		Diferență (puncte procentuale)	% schimbare în sărăcie	Gini	
	2003	2006	2006-2003	2006-2003	2003	2006
Municipiul București	7.3%	4.1%	-3.2	-44	0.25	0.28
Orașe mari	11.5%	4.0%	-7.5	-65	0.26	0.25
Orașe medii	13.6%	8.4%	-5.2	-38	0.27	0.27
Orașe mici	19.4%	10.0%	-9.4	-48	0.25	0.26
Sate mari ⁹	34.6%	20.8%	-13.8	-40	0.26	0.26
Alte sate ¹⁰	40.6%	23.1%	-17.5	-43	0.26	0.25
<i>Total</i>	<i>25.1%</i>	<i>13.8%</i>	<i>-11.3</i>	<i>-45</i>	<i>0.28</i>	<i>0.28</i>

Sursa: Estimările experților Băncii Mondiale pe baza Anchetei Bugetelor de Familie

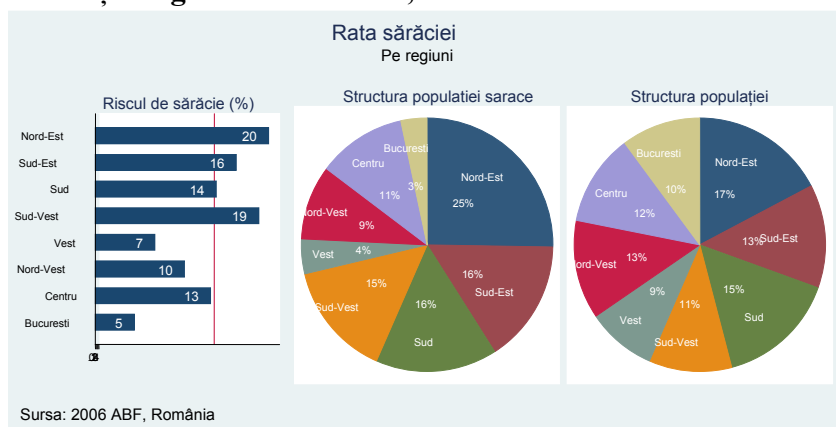
44. **Ca și în rapoartele precedente, datele din 2006 arată diferențe semnificative în ceea ce privește incidența sărăciei pe regiuni.** Regiunile estice și sudice continuă să rămână cele mai sărace, chiar dacă potrivit Hărții Sărăciei din 2003 (Anexa), observăm ca sărăcia absolută nu este distribuită omogen pe județele și localitățile din interiorul regiunilor.

⁸ Orașele mari sunt definite ca fiind localități urbane cu o populație mai mare de 150.000 de locuitori, în timp ce orașele mici sunt definite ca fiind localități urbane cu o populație mai mică de 50.000 de locuitori.

⁹ Peste 5.000 locuitori.

¹⁰ Sub 5.000 locuitori.

Figura 9: Distribuția regională a sărăciei, 2006

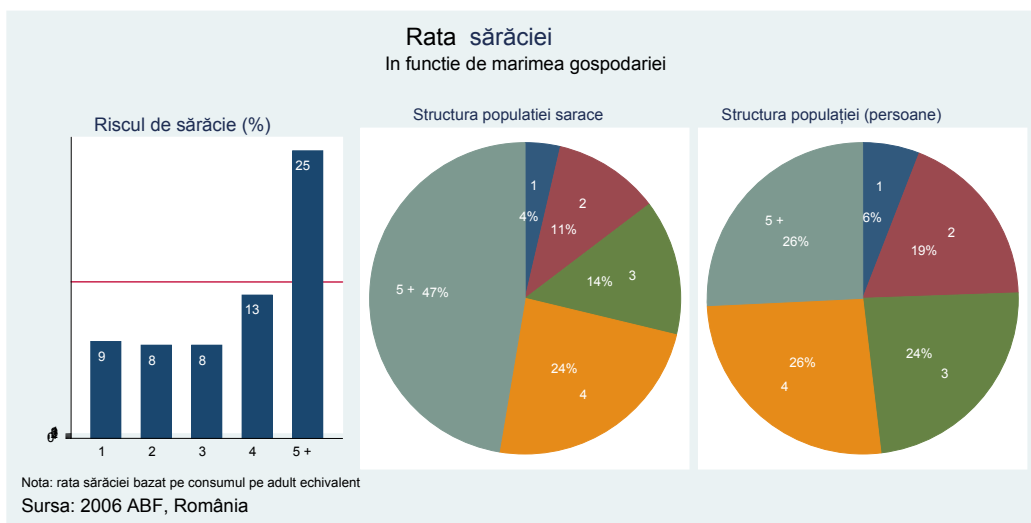


45. În ceea ce privește tendințele regionale, schimbările cele mai notabile ale sărăciei absolute în perioada 2003-2006 se observă în regiunile vestice și sudice. Regiunea vestică a înregistrat o reducere de 62% a numărului săracilor, iar în sud numărul săracilor a scăzut cu mai mult de jumătate. În același timp, în regiunea centrală reducerea a fost doar de 34%. Aceste diferențe privind ritmul de reducere a sărăciei par să ducă la creșterea discrepanțelor regionale.

I.2B. Caracteristici ale gospodăriilor și indivizilor

46. Persoanele care trăiesc în gospodării mari, cu cinci membri sau mai mult, sunt expuse unui risc de sărăcie mai ridicat. Aproximativ un sfert din populația României trăiește în astfel de gospodării și riscul de sărăcie la care este expusă aceasta este de trei ori mai mare comparativ cu gospodăriile cu 2 sau 3 membri.

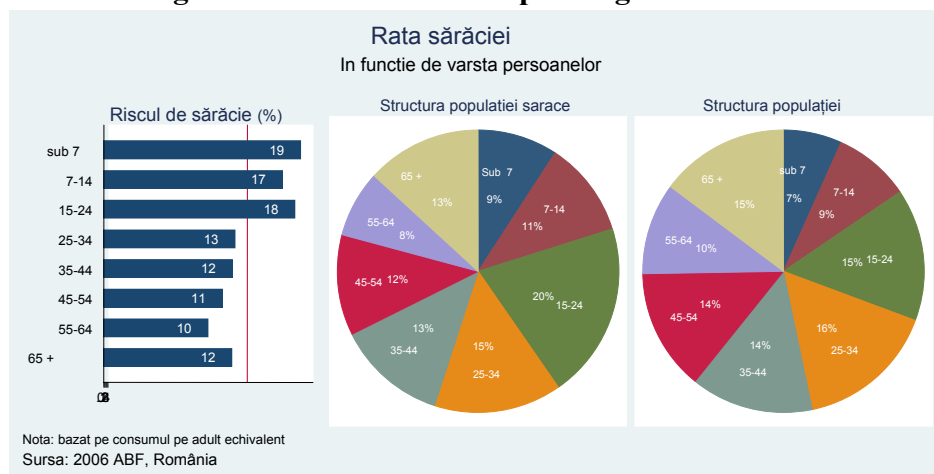
Figura 10: Sărăcia în funcție de mărimea gospodăriei



47. Copiii (între 0-14 ani) și tinerii (între 15-24 ani) sunt expuși celui mai ridicat risc de sărăcie. Comparativ cu anul 2003, rata sărăciei în rândul acestora a scăzut cu peste 30%, însă riscul de sărăcie relativă la care sunt expuși a continuat să crească. Aproximativ 75% dintre copiii săraci se află în zonele rurale, unde riscul de sărăcie la

care este expus un copil este de trei ori mai mare comparativ cu cel al unui copil care trăiește într-o zonă urbană. Peste o treime dintre copiii săraci locuiesc în gospodării conduse de fermieri, fiind expuși la un risc de sărăcie mai mare de șapte ori comparativ cu riscul la care este expus copilul unui angajat.

Figura 11: Profilul sărăciei pe categorii de vârstă



48. **În perioada 2004-2005, doar aproximativ jumătate dintre tinerii cu vârste între 15-18 ani aparținând categoriilor celor mai sărace erau înscriși la școală.** Mai mult, numai 37% dintre tinerii săraci (între 15-24 ani) frecventau școala în anul 2006, în timp ce alții se aflau într-o situație vulnerabilă pe piața muncii, fiind angajați la negru (30%) sau șomeri (15%).

Tabelul 5: Statutul ocupațional al tinerilor săraci (15-24 ani), 2006

angajați	4,3%
auto-angajați în domenii neagricole, inclusiv ca ajutor în gospodărie	7,4%
auto-angajați în agricultură, inclusiv ca ajutor în gospodărie	22,4%
șomeri	14,6%
elevi, studenți	37,3%
casnice	8,7%
altele (aflați în întreținere, serviciu militar etc.)	5,3%
total	100%

49. **Persoanele în vârstă, o categorie ce a fost relativ vulnerabilă în anii '90, au înregistrat o reducere mai mare a riscului de sărăcie în ultimii ani (o reducere de 50% comparativ cu 2003), probabil ca o consecință a creșterii pensiilor fermierilor și a corelării continue a pensiilor.**

50. **În ceea ce privește naționalitatea, populația de etnie romă continuă să reprezinte un segment sărac semnificativ (vezi Figura 12).** Deși rata sărăciei în rândurile acestora a scăzut de la 76% în 2003 la 58% în 2006, discrepanța dintre populația romă și media națională a crescut. Dacă în 2003 riscul de sărăcie la care era expusă populația romă era de 3 ori mai ridicat decât media pe țară, în 2006 acesta este de 4 ori mai ridicat.

Figura 12: Riscul de sărăcie (%)

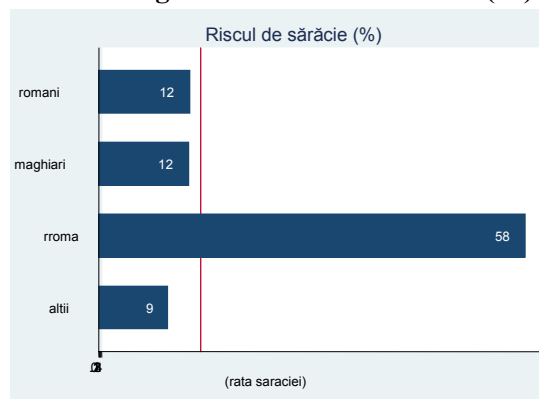
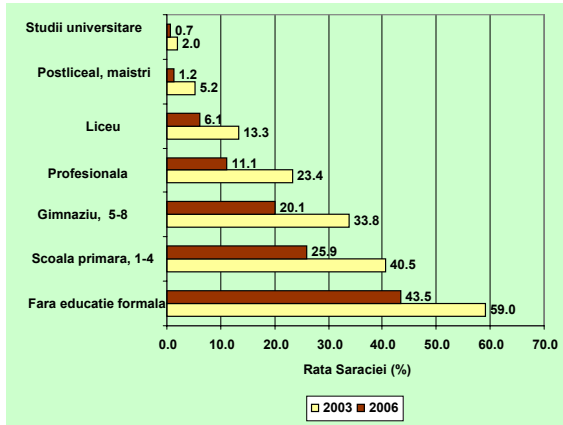


Figura 13: Rata sărăciei în funcție de nivelul de educație

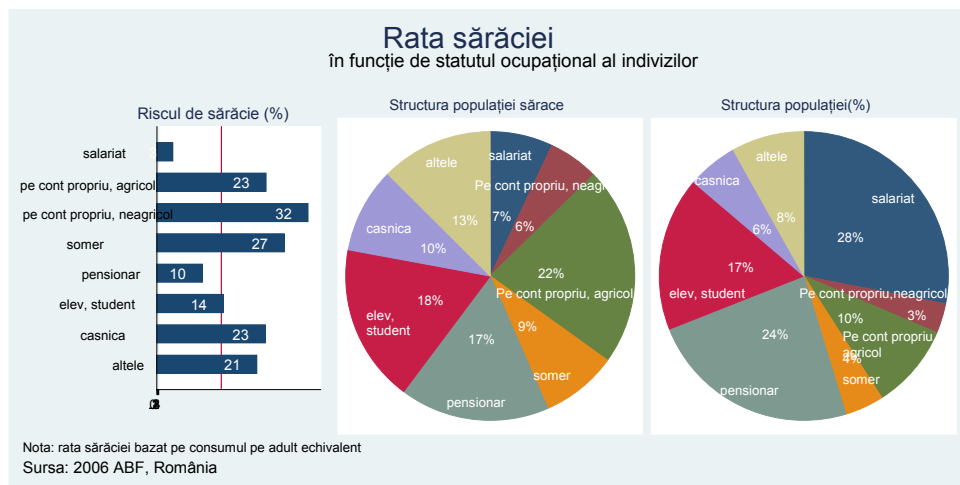
51. **Ca și în anii precedenți, educația constituie unul dintre factorii cei mai puternic asociați cu statutul de bunăstare** (Figura 13). Riscul de sărăcie scade substanțial o dată cu un nivel de educație mai ridicat, ajungând aproape de zero pentru adulții cu studii superioare. Aproximativ 70% dintre adulții săraci (în vârstă de 15 ani sau mai mult) au absolvit 8 clase sau mai puțin. După cum era de așteptat, riscul de sărăcie este cel mai ridicat pentru cei care nu au educație formală (59%). Cu toate acestea, în România această categorie este foarte mică, constituind doar aproximativ 2% din totalul numărului de adulți.



52. **Absolvenții școlilor de meserii au înregistrat o rată mult mai mare a incidenței sărăciei decât absolvenții de licee teoretice (23,4% comparativ cu 13,3%).** Această constatare pare să confirme ideea că școlile de meserii (profesionale) s-ar putea să nu îi înzestreze pe absolvenți cu abilități flexibile care sunt mult mai adecvate într-o economie de piață.

53. **O altă caracteristică strâns asociată cu statutul de bunăstare o constituie ocupația indivizilor.** Deloc surprinzător, ratele de sărăcie diferă foarte mult în funcție de statutul profesional. Câștigătorii incontestabili ai perioadei de creștere economică sunt angajatorii și angajații, al căror risc de sărăcie a fost redus în mod semnificativ (în cazul angajatorilor se apropie de zero). Grupurile expuse celui mai ridicat risc de sărăcie sunt șomerii și lucrătorii pe cont propriu, mai ales cei din agricultură. Referitor la ultimul grup (lucrători pe cont propriu în agricultură), menționăm că după ce s-a înregistrat o scădere a sărăciei până în anul 2005, în 2006, riscul de a fi săraci la care sunt expuși a cunoscut o creștere ușoară.

Figura 14: Rata sărăciei în funcție de categoria ocupațională¹¹



¹¹ Angajatorii nu sunt incluși deoarece rata sărăciei la care sunt expuși se apropie de zero.

54. **Riscul de sărăcie asociat cu diferite ocupații precum și schimbarea ratelor sărăciei în perioada 2003-2006, variază substanțial de la un tip de localitate la altul.** Tabelul 6 arată că cea mai semnificativă scădere a sărăciei în rândul angajaților se înregistrează în orașele mari și, încă odată, în mod surprinzător, în orașele mici. În cazul pensionarilor, cea mai semnificativă reducere a sărăciei poate fi observată în orașele mari, unde riscul de sărăcie este de trei ori mai scăzut în 2006 față de 2003. Observăm însă că cele mai mari procente de populație care iese din sărăcie se găsește în mediul rural.

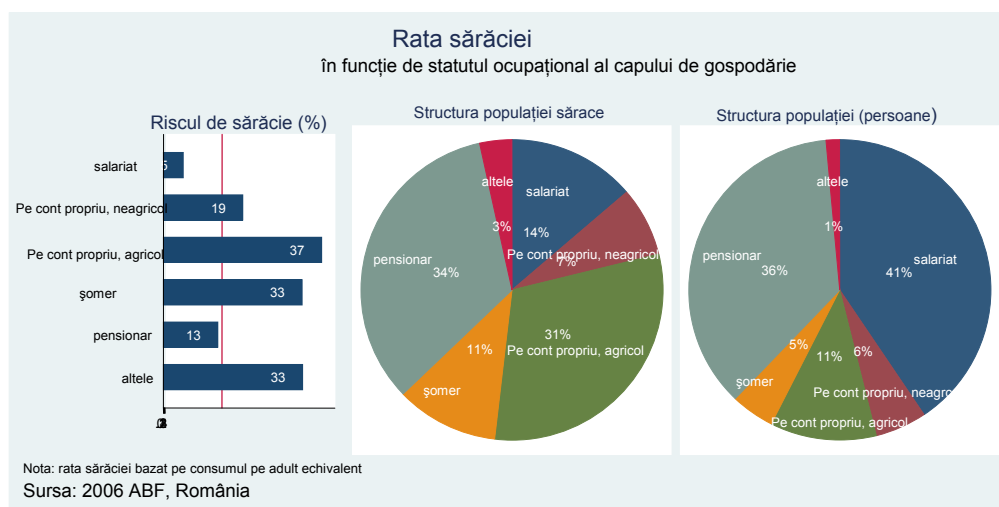
Tabelul 6: Ratele sărăciei în funcție de statutul ocupațional și localități

		Municipiul București	Orașe mari	Orașe medii	Orașe mici	Sate mari	Alte sate	Total
angajat	2003	4,3	5,1	8,1	10,0	15,7	16,1	9,0
	2006	2,2	1,5	3,1	3,1	6,0	7,2	3,5
șomer	2003	20,8	28,1	30,1	40,6	51,6	54,8	39,3
	2006	12,7	16,2	23,0	27,6	33,7	38,9	27,3
pensionar	2003	5,0	10,7	11,0	16,6	27,2	30,9	20,7
	2006	1,8	2,7	5,6	6,9	14,8	15,6	9,8

Sursa: Estimările experților Băncii Mondiale pe baza Anchetei Bugetelor de Familie

55. **În perioada 2003-2006, sărăcia pensionarilor s-a redus la jumătate iar procentul de pensionari din numărul total de săraci a scăzut de asemenea.** Dacă în 2003 unul din cinci oameni săraci era pensionar, în 2006 aceasta categorie reprezenta doar a șasea parte din numărul total al săracilor. Cu toate acestea, riscul de sărăcie la care sunt expuși aceștia este de 3 ori mai ridicat comparativ cu cel al unui angajat. Dacă ne uităm la datele privind sărăcia în funcție de ocupația capului gospodăriei, vom constata că aproximativ o treime dintre săraci trăiesc în gospodării deținute de pensionari. Următoarele cele mai importante grupuri în rândul săracilor sunt gospodăriile deținute de lucrători pe cont propriu și șomeri. Figura 15 de mai jos arată că sărăcia în România este legată atât de șomaj cât și de munca în sectoarele informale, mai ales în agricultură.

Figura 15: Rata sărăciei în funcție de statutul ocupațional al capului da gospodărie



I.2.C. Ce influențează nivelul de bunăstare?

56. **Diferiții factori corelați cu sărăcia pot fi surprinși mai bine printr-o analiză multivariabilă.** De exemplu, prelucrarea pământului este corelată cu a locui într-o zonă

rurală. Astfel, nu putem ști în ce măsură locația influențează statutul de bunăstare dacă nu „ținem constantă” ocupația. Pentru a răspunde la acest tip de întrebare, vom analiza corelările cu bunăstarea prin intermediul unui model de regresie. Variabila dependentă prezentată în regresiiile din Tabelul 7 este (logaritmul) consumului pe adult echivalent. O valoare pozitivă a coeficienților înseamnă că o trăsătură corespunzătoare a gospodăriei este asociată cu un consum crescut și, astfel, contribuie la reducerea riscului de sărăcie. Pentru a surprinde schimbările în timp, Tabelul 7 prezintă șase modele de regresie, la nivel național, rural și urban, pentru anii 2003 și 2006.

Tabelul 7: Analiza multivariabilă a sărăciei

<i>Regresii ale consumului, Variabila dependentă: În (consumul pe adult echivalent)</i>						
	2006			2003		
	<i>Național</i>	<i>Urban</i>	<i>Rural</i>	<i>Național</i>	<i>Urban</i>	<i>Rural</i>
Caracteristicile gospodăriei						
<i>Dimensiunea gospodăriei</i>	-0.039***	-0.046***	-0.032***	-0.054***	-0.071***	-0.044***
<i>Pondere a aducătorilor de venituri primare și a beneficiarilor de pensii în gospodărie</i>	0.480***	0.466***	0.507***	0.487***	0.440***	0.549***
<i>Vârsta medie a adulților</i>						
15-29	-0.067***	-0.045**	-0.098***	-0.083***	-0.093***	-0.078***
40-49	0.051***	0.032*	0.072***	0.065***	0.044***	0.087***
50-59	0.103***	0.097***	0.109***	0.112***	0.085***	0.141***
60-69	0.167***	0.155***	0.184***	0.152***	0.128***	0.180***
70 și peste	0.147***	0.178***	0.137***	0.068***	0.071**	0.081**
<i>Rural</i>	-0.063***			-0.014		
<i>Regiunea</i>						
Nord-est	-0.087***	-0.034	-0.147***	-0.080*	-0.026	-0.122+
Sud-est	-0.109***	-0.087**	-0.145**	-0.087**	-0.04	-0.141*
Sud-Muntenia	-0.063**	-0.055+	-0.093*	-0.091**	-0.087*	-0.104+
Sud-vest Oltenia	-0.130***	-0.112**	-0.163***	-0.093*	-0.099*	-0.096
Nord-vest	-0.036	0.004	-0.091*	0.037	0.063+	0.01
Centru	-0.057*	-0.042	-0.082+	0.001	0.001	0.005
București	0.007	0.021	0.039	0.013	0.026	0.035
Caracteristicile capului gospodăriei						
<i>Femeie</i>	-0.025**	-0.037**	-0.014	-0.023**	-0.040***	-0.016
<i>Patron</i>	0.262***	0.212***	0.495***	0.283***	0.276***	0.317**
<i>Lucrător pe cont propriu neagricol</i>	-0.060**	-0.053+	-0.082**	-0.041	-0.080**	-0.017
<i>Rom</i>	-0.201***	-0.161**	-0.221***	-0.177***	-0.190**	-0.186**
<i>Educație</i>						
Fără educație formală sau doar cu școală primară (clasele 1-4)	-0.216***	-0.239***	-0.203***	-0.208***	-0.164***	-0.226***
Școala secundară (clasele 5-8)	-0.105***	-0.117***	-0.094***	-0.091***	-0.070***	-0.108***
Liceu	0.105***	0.105***	0.098***	0.121***	0.128***	0.109***
Școală post-liceală	0.209***	0.204***	0.222***	0.206***	0.219***	0.182***
Studii superioare, de scurtă sau lungă durată	0.428***	0.438***	0.337***	0.414***	0.431***	0.300***
<i>Sectorul de activitate</i>						
Agricultură	-0.111***	-0.100**	-0.123***	-0.110***	-0.066	-0.101***
Construcții	-0.042**	-0.055**	-0.014	-0.080***	-0.067**	-0.112**
Servicii	0.001	0.008	-0.028	0.050***	0.048***	0.051+
Administrație publică	0.080***	0.086***	0.056	0.079***	0.079***	0.071
Educație, sănătate, asistență socială	-0.062**	-0.063**	-0.04	-0.032+	-0.035+	-0.013
Alt sector	-0.109***	-0.081***	-0.173***	-0.047+	-0.055*	0.018
Șomer	-0.140***	-0.132***	-0.160***	-0.122***	-0.121***	-0.130***
Pensionar	0.004	0.012	-0.025	0.004	-0.02	0.014
Alte persoane inactice/dependente	-0.107**	-0.042	-0.221***	-0.077+	-0.025	-0.149+
<i>Constantă</i>	14.841***	14.848***	14.797***	14.677***	14.742***	14.630***
<i>R pătrat</i>	0.435	0.401	0.297	0.439	0.409	0.314
<i>N</i>	32,322	16,551	15,771	32,051	15,408	16,643

+ p<0.10, * p<0.05, ** p<0.01, *** p<0.001

Categorii omise: vârsta între 30-39, localizare în regiunea Vest, școala profesională, industrie

57. **Referitor la dimensiunile spațiale ale sărăciei, menționăm poziția în curs de deteriorare a regiunilor de sud-est și sud-vest, comparativ cu regiunea vest** (care este utilizată drept categorie de referință). Localizarea în regiunea rurală din sud-vest Oltenia este asociată cu un consum pe adult echivalent cu 16% mai mic față de regiunea de vest (în rural). Pe de altă parte, regiunea sud Muntenia a reușit să reducă parțial diferența de consum, comparativ cu 2003. Dinamica coeficienților regresiei susține de asemenea ideea de creștere a discrepanțelor regionale, mai ales în ceea ce privește zonele rurale din diferite regiuni.

58. **Locația continuă să fie extrem de importantă în ceea ce privește determinarea riscului de sărăcie.** Menționăm schimbarea majoră a coeficientului *rural*, care indică o înrăutățire a consumului pe adult echivalent în zonele rurale, chiar atunci când ținem sub control ocupația, sectorul de activitate sau alte caracteristici ale gospodăriei. Efectul dimensiunii gospodăriei este unul negativ (deși s-a redus puțin în timp), în timp ce un număr mai mare de persoane cu venituri stabile¹² este asociat cu un nivel mai crescut de bunăstare.

59. **Sexul capului gospodăriei este de asemenea o determinantă importantă, împreună cu compoziția gospodăriei.** Ținând sub control alți factori (precum ocupația, educația și dimensiunea gospodăriei), constatăm că gospodăriile conduse de femei o duc mai rău, mai ales în zonele urbane. Vârsta medie a adulților este corelată pozitiv cu bunăstarea. Modelul de regresie arată că gospodăriile mai tinere o duc mai rău. Comparativ cu gospodăriile cu vârsta medie sub 30 de ani, gospodăriile mai în vârstă o duc mai bine.

60. **Apartenența la etnia romă continuă să rămână o determinantă importantă a riscului de sărăcie.** Acest aspect menționat mai devreme este confirmat de modelul de regresie. Observăm în 2006 o asociere negativă încă și mai strânsă între apartenența la etnia romă și bunăstare: dacă în 2003 consumul pe adult echivalent al unei gospodării romă adulte era cu 18% mai scăzut decât al unei gospodării neaparținând acestei etnii, în 2006 acest procent este de 20%. Pentru gospodăriile de romi care trăiesc în zonele rurale situația este și mai gravă.

61. **Relația dintre educație și bunăstare a devenit încă și mai strânsă în 2006.** Comparativ cu categoria de referință a școlilor profesionale, observăm că beneficiile educației post-secundare și superioare au crescut. De exemplu, în 2006 “bonusul” pentru educație superioară a dus la o creștere a consumului de aproximativ 43%, în comparație cu educația profesională. În același timp, un nivel scăzut de educație al capului gospodăriei duce la o “pierdere” în ceea ce privește bunăstarea de aproximativ 22%.

62. **Ocupația și sectorul de activitate al capului gospodăriei sunt strâns asociate cu bunăstarea.** Comparativ cu categoria de referință (angajat în industrie), gospodăriile conduse de muncitori în agricultură înregistrează un nivel de bunăstare mai scăzut (cu aproximativ 11%), atunci când controlăm efectul faptului de a fi localizat în zonele rurale. Aceeași relație o găsim în ceea ce îi privește pe cei angajați în educație, sănătate sau asistență socială. Observăm de asemenea că diferențele dintre nivelul de bunăstare al celor angajați în servicii și al celor angajați în industrie par să dispară, în timp ce situația șomerilor se înrăutățește.

¹² Angajați, angajatori, pensionari.

63. **În rezumat, analiza regresiei contribuie la identificarea factorilor care influențează bunăstarea în mod semnificativ, precum și a câtorva dintre tendințele cele mai importante.** În primul rând, faptul de a trăi în zonele rurale este asociat cu un nivel de bunăstare mai scăzut, chiar și atunci când ținem sub control alte caracteristici, precum ocupația, vârsta, educația și mărimea gospodăriei. În al doilea rând, aceste discrepanțe rurale regionale tind să se mărească în timp. În al treilea rând, statutul bunăstării populației de etnie romă nu s-a îmbunătățit ci, dimpotrivă, s-a înrăutățit din 2003 până în 2006. Și, în fine, gospodăriile tinere au un nivel de bunăstare mult mai scăzut.

I.3. Implicațiile utilizării indicatorilor de măsurare a sărăciei relative și absolute

64. **Cei doi indicatori de măsurare a sărăciei analizați în prima secțiune a capitolului de față se completează reciproc.** Profilul sărăciei elaborat pe baza utilizării liniei sărăciei relative furnizează informații utile cu privire la *poziția relativă* a diferitelor grupuri față de standardul național de trai dintr-o societate la un moment dat. De exemplu, după cum arată Casetă 1, riscul de sărăcie relativă al populației din zonele rurale din România a crescut din 2000, aceasta însemnând că nivelul de bunăstare din zonele rurale s-a înrăutățit comparativ cu standardul național. Cu alte cuvinte, diferența dintre standardul de trai al unei gospodării rurale și acela al unei gospodării ‘medii’ din România este mai mare în 2006 față de anul 2000. Pe de altă parte, indicatorul de măsurare a sărăciei absolute sugerează faptul că numărul persoanelor din zonele rurale care nu-și pot permite coșul minim de consum a scăzut. Rata sărăciei relative arată că aproximativ 30% din populația rurală se situează sub standardul național al anului 2006, în timp ce în anul 2000 numai 24% din populația rurală se situa sub standardul național de la acea vreme. În același timp, rata sărăciei absolute indică faptul că populația rurală care nu este capabilă să-și asigure nevoile de bază a scăzut de la 48% în 2000 la 22% în 2006. Analizați împreună, cei doi indicatori de măsurare oferă o imagine mai completă a sărăciei rurale: deși nivelul de bunăstare din zonele rurale a crescut simțitor la modul absolut (mulți săraci din zonele rurale au fost scoși din starea de sărăcie absolută), această creștere este mai lentă decât cea la nivel național și, astfel, poziția relativă a populației rurale comparată cu media națională este înrăutățită în prezent față de acum câțiva ani. Profilurile sărăciei făcute pe baza utilizării fiecăreia dintre cele două metode nu se contrazic reciproc. Grupurile vulnerabile identificate de către indicatorul de măsurare a sărăciei absolute coincid cu cele identificate prin metoda relativă. Cu toate acestea, *interpretarea rezultatelor este diferită, astfel că cele două metode nu se substituie una celeilalte ci se completează reciproc.*

65. **Indicatorul de măsurare a sărăciei absolute este adecvat pentru a monitoriza și evalua politicile și programele care urmăresc creșterea nivelului de bunăstare, pentru a reduce lipsa de resurse necesare asigurării nevoilor de bază, în timp ce indicatorul de măsurare a sărăciei relative este adecvat pentru a monitoriza și evalua politicile care urmăresc reducerea inegalității.** Indicatorul de măsurare a sărăciei relative poate induce în eroare dacă este utilizat pentru monitorizarea și evaluarea politicilor și programelor care urmăresc creșterea nivelului de bunăstare sau asigurarea de sprijin pentru grupurile cu venituri mici, deoarece este dificil de evaluat cât din schimbarea estimată a sărăciei relative trebuie atribuită intervenției, cât modificărilor nivelului general de bunăstare și cât din schimbare poate fi atribuit modificărilor în forma distribuției veniturilor. Prin contrast, indicatorul de măsurare a sărăciei absolute fiind constant în timp și spațiu, se dovedește a fi un instrument foarte util pentru factorii de

decizie în planificarea reducerii diferenței de venituri sau în monitorizarea schimbării nivelului de bunăstare al grupurilor asistate/vizate.

66. Casetă 1 Profilul sărăciei relative

Indicatorii EUROSTAT privind sărăcia și inegalitatea Niveluri și tendințe în România

- Potrivit documentelor EUROSTAT și UE (lista indicatorilor structurali, lista indicatorilor pentru integrare socială), indicatorul utilizat pentru măsurarea sărăciei (relative) este denumit “rata riscului de sărăcie,” pentru a arăta că veniturile reprezintă doar una dintre multiplele dimensiuni ale sărăciei (dimensiunea monetară). Indicatorul este calculat ca fiind proporția persoanelor din gospodăriile cu venituri disponibile mai mici decât pragul reprezentând 60% din venitul disponibil median pe adult echivalent din totalul populației.
- Schimbarea în timp a acestui indicator de măsurare a sărăciei relative exprimă doar influența modificării distribuției veniturilor asupra proporției săracilor însă nu și evoluția (crescătoare sau descrescătoare) a nivelului de bunăstare.
- În perioada 2000-2006, evoluția ratei sărăciei relative în România a fost una sinusoidală, având o tendință ascendentă în ultimii patru ani. În 2006, nivelul ratei sărăciei a fost cel mai ridicat – 18,6%, cu o creștere de 0,4 procente față de 2005.
- Utilizând indicatorul de măsurare a sărăciei relative, au fost identificate următoarele grupuri ca fiind expuse celui mai ridicat risc de sărăcie în anul 2006 (vezi și Anexa):
 - copiii (între 0-15 ani) și tinerii (între 16-24 ani);
 - populația din zonele rurale;
 - lucrătorii pe cont propriu (inclusiv fermierii) și persoanele șomere;
 - femeile necăsătorite și femeile cu vârsta peste 65 de ani;
 - gospodăriile cu doi adulți și 3 sau mai mulți copii.

Sărăcia relativă: Rata riscului de sărăcie în funcție de sex, vârstă și statut ocupațional (incluzând consumul din resurse proprii)

- procentaj -

	2000	2001	2002	2003	2004	2005	2006
TOTAL	17.1	17.0	18.1	17.3	17.9	18.2	18.6
Masculin	16.7	16.7	18.0	16.8	17.7	18.0	18.3
Feminin	17.6	17.3	18.1	17.7	18.0	18.4	18.9
0 -15 ani	22.5	22.1	23.8	22.4	24.7	24.9	25.4
16 – 24 ani	20.5	19.9	21.5	19.6	21.2	22.2	21.2
25 – 49 ani	15.3	14.8	15.7	15.1	16.0	16.3	16.5
50 – 64 ani	11.7	11.8	12.9	12.5	13.0	13.2	14.5
65 ani și peste	16.9	18.8	19.1	19.6	16.7	17.2	18.7
Urban	11.5	10.1	10.1	8.8	10.7	10.2	9.6
Rural	23.9	25.2	27.6	26.9	26.3	28.0	29.6
Angajați	5.0	3.8	3.7	3.3	4.2	4.4	3.9
Auto-angajați*	29.8	32.8	34.4	33.7	32.7	33.4	37.4
Șomeri	29.8	27.6	32.6	30.4	33.8	34.8	36.9
Pensionari	13.1	13.7	14.2	14.7	13.7	14.2	15.1
Alte categorii inactive	20.2	19.6	21.5	19.6	22.4	23.3	22.6

*Inclusiv fermierii

- Inegalitatea veniturilor măsurată prin intermediul coeficientului Gini indică o creștere a inegalității de la 0,294 la 0,326 (vezi Anexa). În 2005, în țările europene, coeficientul Gini varia între 0,23 în Suedia și 0,41 în Portugalia. În România, valoarea acestui indicator a fost aproximativ aceeași ca și media pentru UE 25.
- Dacă excludem consumul din resurse proprii din veniturile disponibile, inegalitatea în anul 2006 este mult mai mare (0,377), însă variația acesteia este mult mai mică.

Sursa: Institutul Național de Statistică

Nota: bazat pe consumul pe adult echivalent

67. **Comparațiile internaționale bazate pe indicatorul de măsurare a sărăciei relative nu identifică diferențele dintre standardele de viață ci diferențele de inegalitate.** Unul dintre aspectele cele mai importante asupra căruia atragem atenția se referă la utilizarea indicatorului de măsurare a sărăciei relative în comparații internaționale. După cum se arată în Tabelul 8, comparațiile internaționale bazate pe sărăcia relativă nu sunt informative referitor la “ierarhia” țărilor în ceea ce privește standardul de viață. Tabelul arată că România are valori similare cu cele ale Regatului Unit și se situează mai bine decât Irlanda, Spania sau Polonia. În același timp, Ungaria este clasată mai aproape de Franța și Suedia și are o rată a sărăciei mai scăzută decât cea a Belgiei. Acest rezultat reprezintă încă odată o reflectare a faptului că sărăcia relativă măsoară de fapt nivelurile de inegalitate și nu bunăstarea populației.

Tabelul 8: Comparații internaționale utilizând indicatorul de măsurare a sărăciei relative (%)

	Sărăcia relativă (Rata riscului de sărăcie)			Inegalitatea distribuției veniturilor (Indexul Gini)		
	2001	2003	2005	2001	2003	2005
UE (25 țări)	16	15	16	29	29	31
UE (15 țări)	15	15	16	29	30	30
Lituania	17	:	21	31	:	36
Polonia	16	:	21	30	:	36
Irlanda	21	20	20	29	31	32
Grecia	20	21	20	33	35	33
Spania	19	19	20	33	31	32
Regatul Unit	18	18	18	35	34	34
Estonia	18	18	18	35	34	34
România	17	17	18	30	30	31
Belgia	13	15	15	28	28	28
Bulgaria	16	14	:	26	24	:
Franța	13	12	13	27	27	28
Ungaria	11	12	13	25	27	28
Suedia	9	:	9	24	:	23

Sursa : EUROSTAT (<http://epp.eurostat.ec.europa.eu>)

I.4. Rezumat și concluzii

68. **Între 2000 și 2006, România a înregistrat o reducere substanțială a sărăciei absolute.**¹³ Totuși, zonele rurale rămân expuse unui risc ridicat de sărăcie și sunt cele mai afectate de adâncirea discrepanțelor regionale. Mai mult decât atât, analizele prezentate în capitolul de față arată că grupurile specifice identificate în rapoartele precedente, precum copiii, tinerii și populația de etnie romă, continuă să fie expuse unui risc mult mai ridicat de sărăcie.

69. **Atât indicatorul de măsurare a sărăciei relative cât și cel de măsurare a sărăciei absolute incluși în prezent în sistemul național de monitorizare a sărăciei și integrării sociale, reprezintă elemente complementare extraordinar de utile** pentru obținerea de informații relevante referitoare la dinamica standardului de viață. În timp ce indicatorul relativ oferă informații asupra poziției diferitelor grupuri de populație față de nivelul național actual al venitului median, indicatorul absolut furnizează informații referitor la măsura în care aceste grupuri sunt capabile să-și asigure nevoile elementare de consum care sunt invariabile pe termen mediu.

70. **Complementaritatea celor doi indicatori de măsurare a sărăciei constituie un argument solid pentru a îi include pe ambii în viitorul set de indicatori pentru monitorizarea sărăciei și integrării sociale.** Odată cu aderarea României la Uniunea Europeană la 1 ianuarie 2007, recent creată Comisie Națională pentru Integrare Socială și-a propus revizuirea sistemului de monitorizare a sărăciei și integrării sociale pentru a răspunde mai bine nevoilor de monitorizare a priorităților de integrare socială identificate în cadrul Memorandumului comun de integrare și în documentele politice ulterioare. Revizuirea setului de indicatori privind monitorizarea sărăciei și integrării sociale va trebui să se efectueze pe baza recomandărilor recente ale Comisiei Europene referitoare la Portofoliul indicatorilor generali. Cu toate acestea, viitorul sistem de monitorizare nu trebuie să se limiteze strict la acești indicatori ci ar trebui să cuprindă și indicatorii naționali relevanți pentru elaborarea politicilor și pentru monitorizarea nivelului de bunăstare și a standardului de viață.

¹³Schimbarea nivelului sărăciei în anul 2006 comparativ cu 2005 este greu de detectat cu suficientă precizie cu ajutorul datelor oferite de sondaje.

CAPITOLUL II

Creșterea economică și dinamica sărăciei în România în perioada 1995-2006

71. **Acest capitol analizează legătura dintre creștere economică, inegalitate și sărăcie în România în perioada 1995¹⁴ - 2006.** Sunt studiate trei aspecte importante. În primul rând, se încearcă o cuantificare a contribuției creșterii economice la reducerea sărăciei prin realizarea unei analize vectoriale de tip creștere - redistribuție. În al doilea rând se analizează distribuția beneficiilor datorate creșterii economice, încercându-se identificarea principalelor categorii de “câștigători” și “perdanți”, prin construirea curbelor de incidență a creșterii economice. În al treilea rând studiul oferă proiecții ale dinamicii sărăciei pe termen mediu pe baza unor scenarii ipotetice diferite de creștere economică în România.

72. **În scopul analizei, perioada studiată a fost împărțită în două intervale: 1995-2000 și 2000-2006.** Motivul acestei împărțiri este că atât evoluția economică a României, cât și impactul acesteia asupra sărăciei au fost foarte diferite în cele două intervale de timp. Prima perioadă de analiză, 1995-2000, s-a caracterizat printr-o severă recesiune economică, cu o diminuare cumulată a PIB-ului de peste 12 procente între 1997 și 1999. În consecință, nivelul de trai a scăzut substanțial pentru numeroase categorii sociale, iar sărăcia, atât cea absolută, cât și cea severă¹⁵, au crescut brusc, așa cum s-a arătat în capitolul anterior.

73. **Performanțele economice modeste realizate pe parcursul celei mai mari părți a anilor nouăzeci s-au datorat, în bună parte, moștenirii socialiste.** Aceasta s-a caracterizat printr-un sistem economic cvasi-autarhic, o alocare centralizat-planificată a resurselor și prețuri relative fixate arbitrar, care au izolat în mare măsură România de restul lumii din punct de vedere economic. Această moștenire a cântărit greu în primii ani ai tranziției. Moștenirea socialistă a fost accentuată de o atitudine ezitantă privind reformele structurale și schimbările instituționale atât de necesare consolidării unei economii de piață competitive. Acest mod inconsecvent de abordare a reformei s-a dovedit în cele din urmă neviabil și a condus către o recesiune accentuată în 1997.

74. **Situația s-a modificat radical în cel de-al doilea interval de analiză, 2000-2006.** În urma reformelor timide promovate la finele anilor nouăzeci, economia a reînceput să crească în 2000. Ulterior, ritmul de creștere s-a accelerat substanțial ajungând la o medie anuală de 5-6 %, odată cu adoptarea unor ample programe de reformă în centrul cărora s-au situat restructurarea economiei, reforma instituțională și administrativă și consolidarea macroeconomică. Noul avânt al reformei a coincis cu

¹⁴ 1995 a fost primul an integral în care s-a realizat Ancheta integrată în gospodării (AIG). AIG, devenită ulterior Ancheta bugetelor de familie (ABF), a constituit principala sursă de informații pentru această analiză.

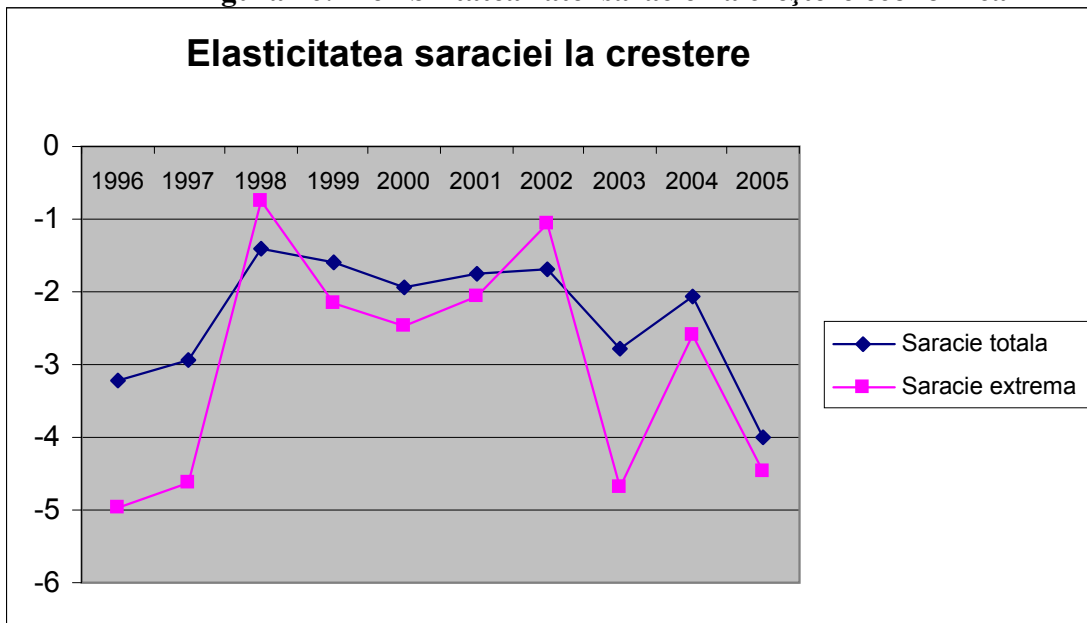
¹⁵ În acest capitol, sărăcia severă este definită de linia de sărăcie severă. Linia de sărăcie severă este dată de suma consumului de produse și servicii care totalizează aproximativ 106 Ron pe luna pe adult echivalent exprimată în prețurile lunii decembrie 2002. Toate persoanele ce raportează un consum sub această linie sunt definite ca fiind în stare de sărăcie severă. Detalii legate de aceste definiții se găsesc în Raportul de evaluare a sărăciei (2003), paginile 5-6.

începerea oficială a negocierilor de aderare la UE, în decembrie 1999, care au culminat cu semnarea Tratatului de aderare în 2006 și intrarea în UE ca membru cu drepturi depline la 1 ianuarie 2007. Progresele importante înregistrate de România în rezolvarea principalelor provocări ridicate de reformă sunt asociate de către observatori procesului de aderare la UE și al aplicării *acquis communautaire*, care au ancorat reformele într-un cadru atotcuprinzător și transparent. Important a fost și rolul altor parteneri de dezvoltare ai țării, care au ajutat România să facă față acestor provocări.

75. **Progresele înregistrate de România în ultimii ani sunt remarcabile, însă agenda de reformă rămâne importantă în continuare.**¹⁶ Pentru ca obiectivul convergenței rapide cu UE să poată fi atins, sunt necesare politici care să asigure în continuare stabilitatea economică și instituțională, crearea unui climat decizional bazat pe reguli și îmbunătățirea furnizării de bunuri și servicii publice. România trebuie să se asigure în continuare că beneficiile rezultate din aderarea la UE, inclusiv din accesul la resursele importante puse la dispoziție prin fondurile structurale și de coeziune și prin politica agricolă comună, precum și cele datorate creșterii economice susținute sunt resimțite de toate categoriile de populație.

76. **Dovezile faptice sugerează o strânsă corelație negativă între creșterea economică și sărăcia din România în ultimii zece ani.** Altfel spus, recesiunea economică substanțială din perioada 1997-1999 a fost însoțită de o semnificativă accentuare a sărăciei, în timp ce reluarea și continuarea în ritm susținut a creșterii economice începând din 2000 a contribuit substanțial la reducerea ei. Flexibilitatea sărăciei absolute și severe față de creșterea economică a fost relativ mare în perioadele de diminuare și accelerare accentuată a PIB-ului, valorile dintre aceste perioade fiind mai mici și mai stabile, comparabile cu cele din țările cu nivel de dezvoltare economică asemănător (Figura 16).

Figura 16: Flexibilitatea ratei sărăciei la creștere economică



Sursa: Calculele autorilor pe baza datelor AIG și ABF

¹⁶ A se vedea, de exemplu, Analiza cheltuielilor și instituțiilor publice din România (2006), pentru o analiză detaliată a dificultăților legate de creșterea eficienței cheltuielilor publice și perfecționarea sistemelor de management al cheltuielilor. Memorandumul economic pentru România (2004) analizează în profunzime natura dificultăților din economia reală.

77. **Cuantificarea flexibilității sărăciei la dinamica creșterii economice nu oferă însă un tablou complet.** Gradul de flexibilitate, deși reflectă reacția sărăciei la variațiile consumului mediu, nu arată care este impactul asupra diferitelor categorii de populație și al consumului acestora, în special asupra categoriilor foarte sărace. Pentru a surprinde această legătură trebuie analizată relația dintre creștere, inegalitate și sărăcie, întrucât dovezile faptice arată că tiparele creșterii economice afectează diferitele categorii de populație în mod diferit.

II.1. În ce măsură explică creșterea economică dinamica sărăciei? Analiza vectorială a evoluției sărăciei în funcție de creșterea economică și redistribuție

78. **În această secțiune se analizează relația dintre creșterea economică și schimbările survenite în situația sărăciei,** cu ajutorul metodei analizei vectoriale de tip creștere-redistribuție propusă de Ravallion și Datt.¹⁷ Această metodologie permite analiștilor cuantificarea importanței relative a creșterii venitului/consumului, comparativ cu schimbările survenite în distribuția venitului/consumului și altor factori în evoluția sărăciei (în analiza de față s-au folosit indicatori de consum). Schimbările intervenite în situația sărăciei între două date sunt descompuse în trei componente: (i) o componentă de creștere economică ce reflectă schimbarea survenită în situația sărăciei ca urmare a unei schimbări în consumul mediu, distribuția consumului menținându-se neschimbată; (ii) o componentă de redistribuție care cuantifică schimbarea situației sărăciei ca urmare a unei schimbări în distribuția consumului, consumul mediu rămânând constant, și (iii) o valoare reziduală care cuantifică interacțiunea dintre creștere și redistribuție, precum și contribuția altor factori.

79. **Analiza vectorială indică o deplasare a consumului în favoarea grupurilor mai sărace în perioada 1995-2000.** Analiza vectorială creștere-inegalitate a modificărilor survenite atât în situația sărăciei absolute cât și în cea a sărăciei severe este prezentată în Tabelele 6 și 7. Valorile sugerează că în prima perioadă, 1995-2000, distribuția consumului pe adult echivalent s-a modificat în favoarea săracilor, atenuând într-o oarecare măsură consecințele negative ale recesiunii economice asupra acestui grup. Cu alte cuvinte, sărăcia ar fi fost mai extinsă în absența factorilor și politicilor redistributive care au comprimat distribuția consumului. Rolul componentei de redistribuție a fost mai pronunțat (mai mare) în cazul sărăciei din mediul rural. Dinamica sărăciei severe a fost – lucru deloc surprinzător - mai puțin sensibilă la fluctuațiile economice.

Tabelul 9: Analiza vectorială creștere-inegalitate a sărăciei absolute (1995-2006)

	P(t)	P(t+1)	DP0	DPGR dis	DPDIS gr	Val. rezid.
La nivel național						
1995-2000	0,254	0,359	0,104	0,144	-0,053	0,014

¹⁷ Ravallion, M. și Datt, G. "Growth and Redistribution Components of Changes in Poverty Measures: A Decomposition with Applications to Brazil and India in the 1980s" (Componentele de creștere și redistribuție ale schimbărilor în situația sărăciei: o analiză vectorială cu aplicații la Brazilia și India anilor optzeci), *Journal of Development Economics* No. 38, 1992.

	P(t)	P(t+1)	DP0	DPGR dis	DPDIS gr	Val. rezid.
2000-2006	0,359	0,138	-0,22	-0,217	0,001	-0,004
Urban						
1995-2000	0,152	0,259	0,106	0,135	-0,025	-0,003
2000-2006	0,259	0,068	-0,19	-0,173	-0,012	-0,005
Rural						
1995-2000	0,376	0,478	0,102	0,141	-0,055	0,016
2000-2006	0,478	0,223	-0,254	-0,245	0,003	-0,007

Notă: P(t) este sărăcia la începutul perioadei; P(t+1) este sărăcia la sfârșitul perioadei; DP0 este schimbarea absolută în situația sărăciei; DPGR|dis reprezintă schimbarea survenită în situația sărăciei datorită creșterii, distribuția consumului menținându-se constantă; DPDIS|gr reprezintă schimbarea în situația sărăciei în urma schimbărilor intervenite în distribuția consumului, creșterea rămânând constantă. Toate datele privind sărăcia sunt exprimate în rata sărăciei. Indicatorul de bunăstare este consumul pe adult echivalent.

Sursa: Calculele autorilor pe baza datelor AIG și ABF.

Tabloul 10: Analiza vectorială creștere-inegalitate a (ratei) sărăciei severe (1995-2006)

	P(t)	P(t+1)	DP0	DPGR dis	DPDIS gr	Val. rezid.
La nivel național						
1995-2000	0,094	0,138	0,044	0,087	-0,031	-0,012
2000-2006	0,138	0,041	-0,097	-0,101	-0,003	0,007
Urban						
1995-2000	0,046	0,092	0,046	0,068	-0,009	-0,013
2000-2006	0,092	0,017	-0,075	-0,071	-0,016	0,013
Rural						
1995-2000	0,151	0,193	0,042	0,093	-0,040	-0,01
2000-2006	0,193	0,071	-0,122	-0,124	-0,005	0,007

Sursa: Calculele autorilor pe baza datelor AIG și ABF.

80. **Tabloul este diferit pentru perioada 2000-2006 când componenta de creștere a contribuit semnificativ la reducerea sărăciei, în timp ce componenta de redistribuție a avut un impact redus**, el fiind ceva mai pronunțat în cazul sărăciei în mediul urban, unde distribuția consumului s-a modificat ușor în favoarea săracilor. Beneficiile creșterii economice au ajuns în mai mică măsură la cei aflați în stare de sărăcie severă. Concluzia pe baza datelor ar fi că, deși creșterea economică a contribuit substanțial la creșterea consumului în gospodării și la o importantă reducere a sărăciei în perioada 2000-2006, caracterul acestei creșteri nu a fost neapărat în favoarea celor mai săraci. Categoriile mari de populație par să fi beneficiat în mod uniform de pe urma creșterii, după cum vom arăta în secțiunea următoare.

II.2. Cine beneficiază de pe urma creșterii economice? Ce arată curbele de incidență a creșterii

81. **În această secțiune se analizează distribuția pe categorii de populație a beneficiilor creșterii economice.** Scopul analizei este acela de a stabili dacă există categorii de populație care au fost afectate mai mult decât altele de fluctuațiile de nivel al activității economice. În mod concret, încercăm să vedem care au fost principalii perdanți în urma severei recesiuni economice din 1995 - 2000 și care au fost câștigătorii ca urmare a puternicei creșteri economice din perioada 2000-2006. Facem aceasta cu ajutorul curbelor de incidență a creșterii pentru întregul eșantion, precum și pentru anumite sectoare și categorii de populație.

82. **Curbele de incidență a creșterii prezintă rata de creștere a consumului, cumulată pe întreaga perioadă, pe axa verticală, și populația ordonată crescător în funcție de consum, pe cea orizontală.** Pe axa orizontală, se măsoară media creșterii sau scăderii consumului eșantionului de populație, în timp ce pe cele două linii verticale este reprezentată ponderea sărăciei severe și absolute în primul an. O curbă de incidență descendentă arată că persoanele din categoriile inferioare de populație, așezate în ordinea consumului pe adult echivalent, beneficiază mai mult de pe urma creșterii sau pierd mai puțin de pe urma scăderii economiei. O curbă ascendentă arată contrariul. Figura 17 (a și b) compară curbele de incidență a creșterii pentru cele două perioade analizate.

83. **Curbele sugerează că recesiunea economică majoră din perioada 1995-2000 a fost însoțită de o scădere medie cumulată a consumului pe adult echivalent de circa 20%, relativ uniform distribuită pe medii de rezidență urban/rural.** În același timp, distribuția consumului a înregistrat și o compresie, persoanele din categoriile inferioare fiind mai puțin afectate decât cele din categoriile superioare, care și-au redus cel mai mult consumul. Această dinamică corespunde cu evoluția coeficientului Gini care a scăzut în această perioadă de la aproximativ 31% la 28%, sugerând că politica de protecție socială a fost relativ eficace în atenuarea efectelor negative ulterioare asociate reformelor întreprinse în această perioadă.¹⁸

84. **Însă, în perioada 2000-2006, consumul mediu cumulată pe adult echivalent a înregistrat un reviriment semnificativ, astfel încât în 2006 era cu aproximativ 44% mai mare decât în 2000.** Creșterea a fost însă diferită pe medii de rezidență. Populația din mediul urban pare să fi beneficiat mai mult de pe urma ritmului ridicat al creșterii economice, media consumului urban crescând cu peste 47% în perioada analizată.

85. **În aceeași perioadă, consumul mediu al populației rurale a crescut cu circa 35%.** Mai mult, consumul populației sărace și sever sărace din mediul urban a crescut cel mai mult, cu peste 50% cumulată. Acest rezultat sugerează că numărul mai mare de locuri de muncă, în special în sectorul serviciilor, și rata șomajului în scădere în mediul urban, asociate ritmului susținut de creștere, au condus la importante beneficii pentru populația săracă din mediul urban. Populația săracă din mediul rural a beneficiat și ea de pe urma creșterii economice, consumul acesteia crescând relativ uniform pe categorii de populație. Cifrele sugerează că o parte dintre cei aflați în stare de sărăcie severă au beneficiat cel

¹⁸ S-ar putea ca și alți factori, cum ar fi ponderea mare a agriculturii de subzistență în mediul rural, să fi contribuit, de asemenea, prin izolarea parțială a populației rurale de efectele scăderii PIB-ului.

mai puțin. Aceste constatări coincid cu cele anterioare¹⁹ referitoare la politica de protecție socială care, deși a contribuit clar la atenuarea sărăciei, a avut limitări din punct de vedere al identificării categoriilor vizate și al gradului de acoperire. Programul venitului minim garantat ar fi un exemplu în acest sens.

86. **Rezultatele sugerează existența unei legături strânse între nivelul activității economice și sărăcie în mediul urban, unde reformele au făcut ca piețele să fie funcționale iar creșterea susținută a adus importante beneficii.** Un astfel de tipar este, în multe privințe, asemănător celui care poate fi întâlnit în economiile de piață mature pe parcursul unui ciclu economic. În același timp, legătura dintre creștere și sărăcie pare să fie mai puțin strânsă în mediul rural, unde locuiește aproximativ 45% din populația României și majoritatea populației sărace și sever sărace. Ponderea mare și în scădere rapidă a agriculturii în totalul populației ocupate, determinând ieșirea în afara forței de muncă a unui număr mare de oameni, precum și lipsa de activități alternative aducătoare de venit în mediul rural constituie o preocupare serioasă căreia factorii de decizie vor trebui să îi acorde o atenție sporită.

¹⁹ Analiza sărăciei în România (2003). Din câte știm, nici o altă analiză sistematică a impactului politicilor de protecție socială asupra sărăciei nu a mai fost realizată ulterior în România.

Figura 17: Curbele de incidență a sărăciei 1995 – 2000
 Creștere cumulată a consumului pe adult echivalent

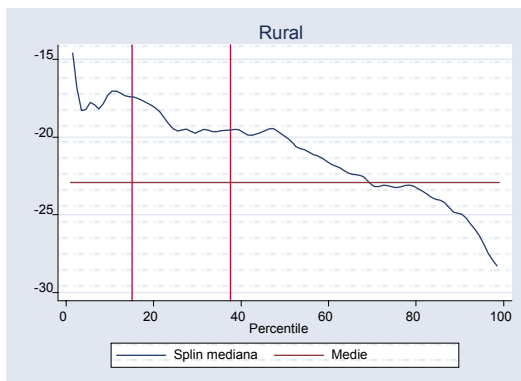
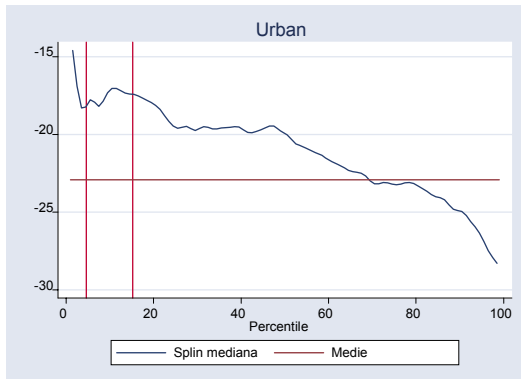
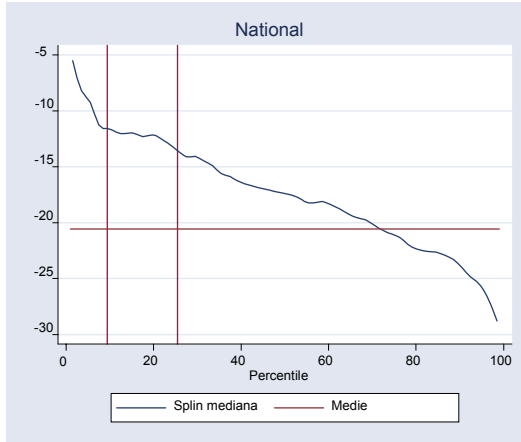
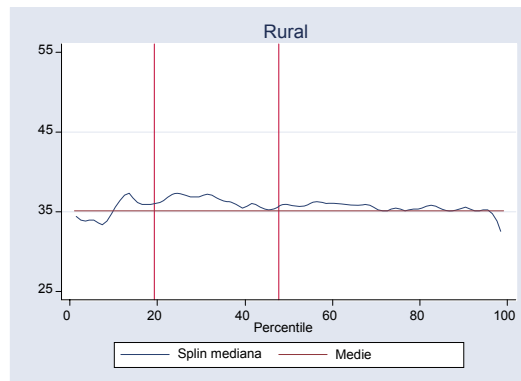
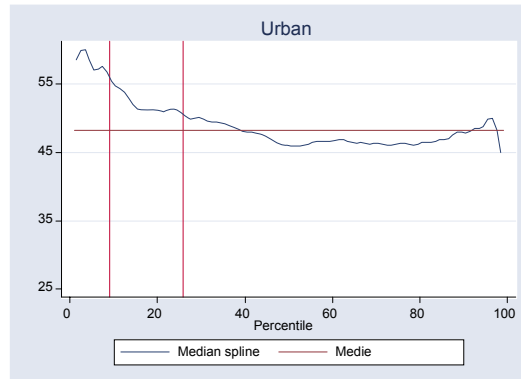
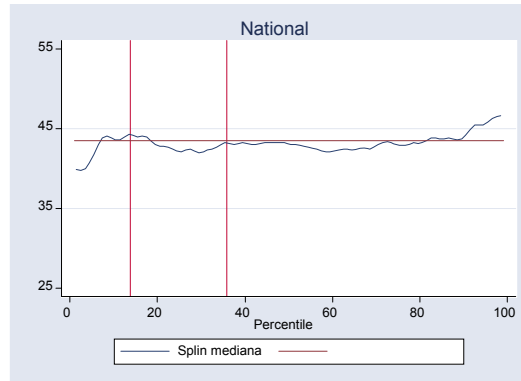


Figura 18: Curbele de incidență a sărăciei 2000 – 2006
 Creștere cumulată a consumului pe adult echivalent



Linie mediană; Rată medie de creștere

87. **Examinarea distribuției creșterii economice pe categorii de populație dezvăluie de asemenea informații importante.** Pentru o mai bună cunoaștere a distribuției beneficiilor creșterii pe categorii de populație am calculat curbele de incidență pe principalele sectoare economice și grupe de vârstă pentru aceleași perioade de timp. Am avut în mod special în vedere două categorii mari de populație, vulnerabile prin tradiție la sărăcie și la fluctuațiile activității economice – pensionarii și șomerii. Figurile 18, 19, 20 și 21 prezintă în mod sintetic cele constatate.

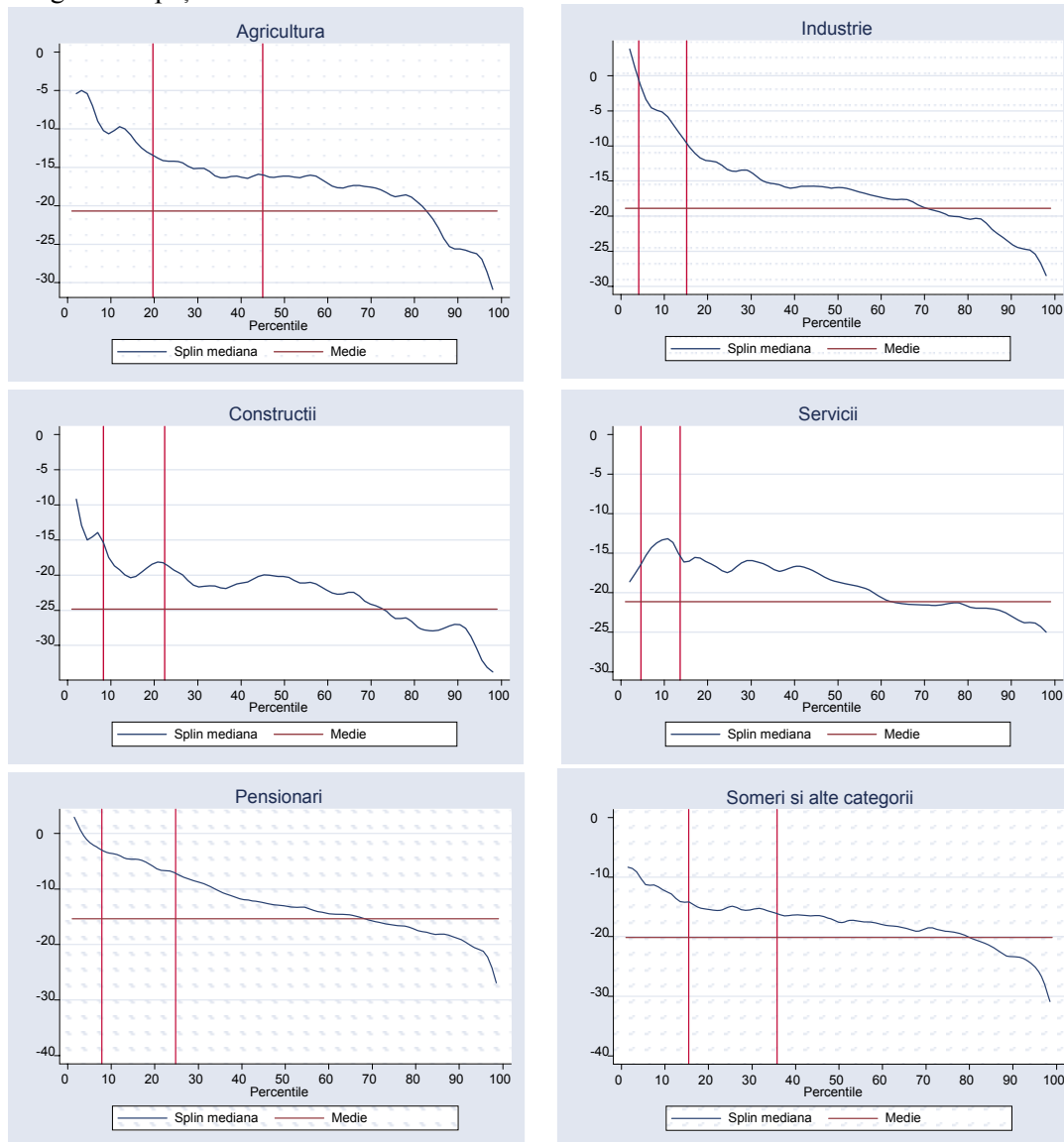
88. **Pentru perioada 1995-2000, tiparul pe sectoare este, în linii mari, asemănător celui la nivel național, sugerând că reducerea consumului ca urmare a recesiunii economiei a fost mai mică pentru populația săracă decât pentru media populației.** Unele curbe sunt mai abrupte decât altele ca, de exemplu, pentru lucrătorii din agricultură și industrie, persoanele din aceste categorii modificându-și mai puțin consumul. Agriculturii îi poate fi asociată agricultura de subzistență, al cărei caracter este mai puțin volatil decât cel al economiei generale. Pensionarii săraci și șomerii par să fi fost printre cei mai puțin afectați de recesiunea economică, ceea ce sugerează că atât cheltuielile sociale pentru aceste categorii, aici intrând recorelarea pensiilor și diferitele programe cu țintă precisă, cum ar fi ajutoarele pentru căldură, cât și buna acoperire a ajutoarelor de șomaj i-au ajutat să nu devină mult mai săraci. Astfel, pensionarii și șomerii aflați în stare de sărăcie severă și-au modificat consumul cumulat cu mai puțin de 10%.

89. **Transferurile relativ generoase pentru unele categorii de populație, bine documentate în Analiza sărăciei în România din 2003, explică orientarea spre categorii sărace a creșterii economice,** sau mai curând a recesiunii economice din perioada 1997-99. Unele categorii de vârstă activă, de exemplu 15-24 ani și 40-64 ani, și nu întotdeauna sărace, par să fi fost afectate în mai mare măsură de recesiunea economică, reducându-și mult consumul.

90. **Curbele de incidență a creșterii pe perioada 2000-2006 sunt, prin comparație, mult mai plate, atât pe sectoare, cât și pentru principalele categorii ocupaționale și de vârstă, sugerând că reluarea creșterii economice a avut, în linii mari, un impact uniform asupra populației, inclusiv asupra celei sărace.** Lucrătorii agricoli și fermierii (producătorii agricoli) par să fi beneficiat în mai mare măsură. Consumul fermierilor a crescut în medie cu peste 55%, categoriile cele mai bogate fiind și cele care au beneficiat cel mai mult, consumul acestora crescând cu aproximativ 70%. Șomerii săraci par să fi beneficiat mai puțin decât media șomerilor. Consumul mediu cumulat al pensionarilor, de circa 40%, și consumul celor care lucrează pe cont propriu în agricultură, de aproximativ 30%, ambele relativ uniform distribuite pe categorii, s-au situat sub media la nivel național.

Figura 19: Curbe de incidență a creșterii 1995 - 2000

. Creștere cumulată a consumului pe adult echivalent, pe sectoare și principalele categorii ocupaționale



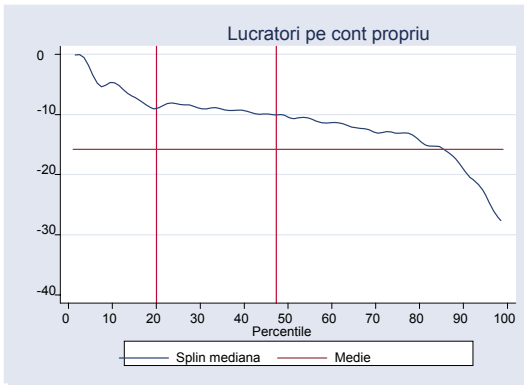
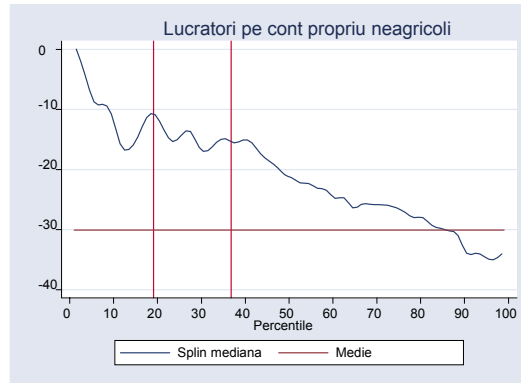
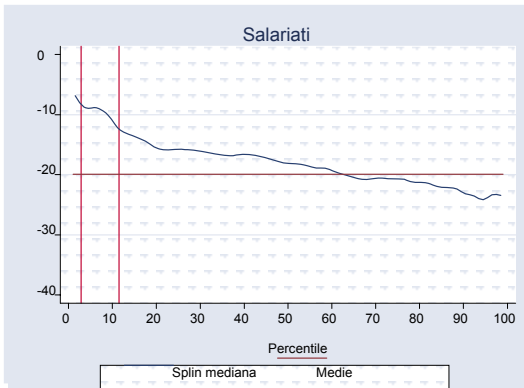
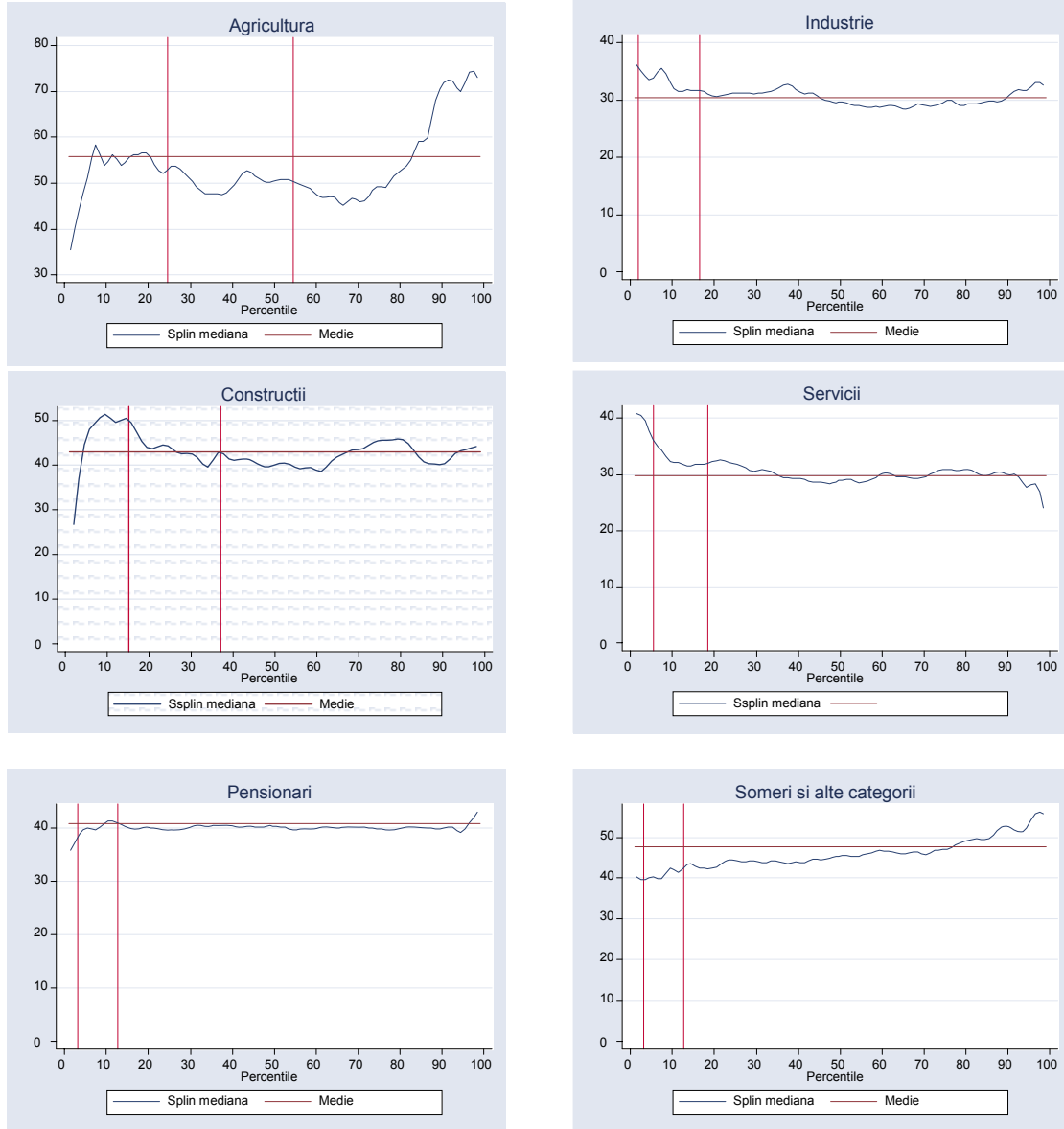


Figura 20: Curbe de incidență a creșterii 2000-2006

. Creștere cumulată a consumului pe adult echivalent, pe sectoare și principalele categorii ocupaționale



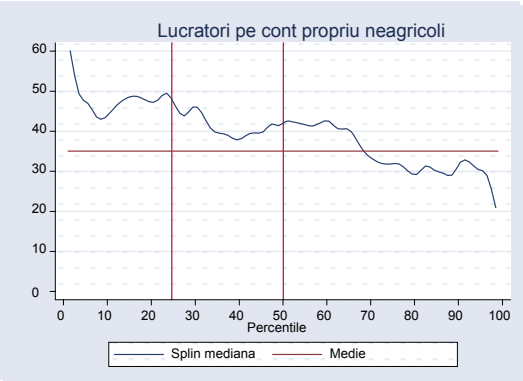
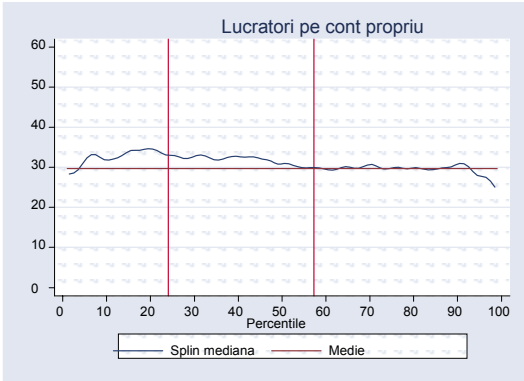
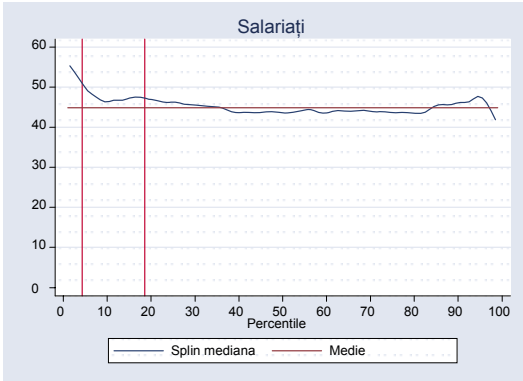


Figura 21: Curbe de incidență a creșterii
1995 - 2000

Creștere cumulată a consumului pe adult
echivalent pe grupe de vârstă

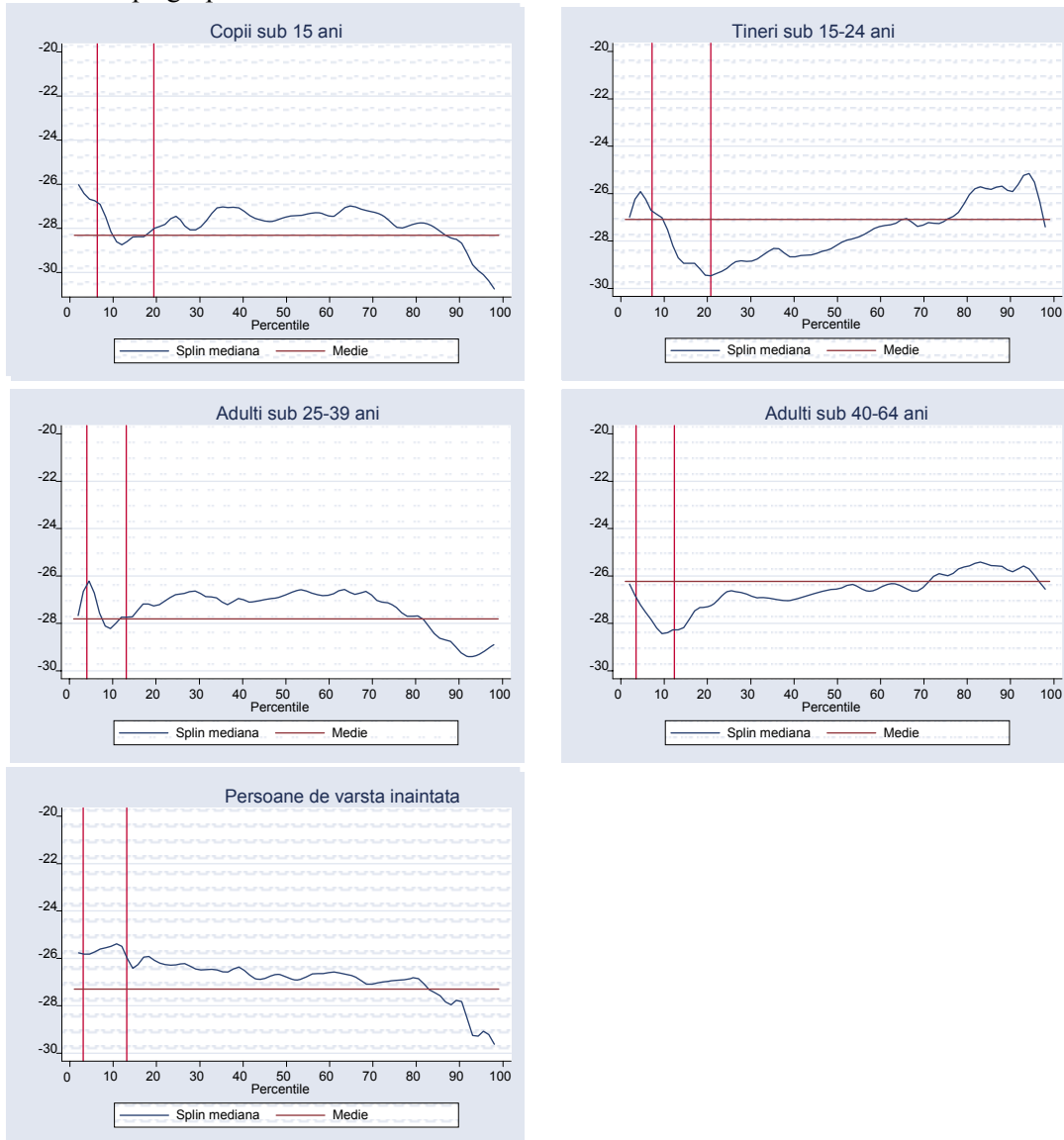
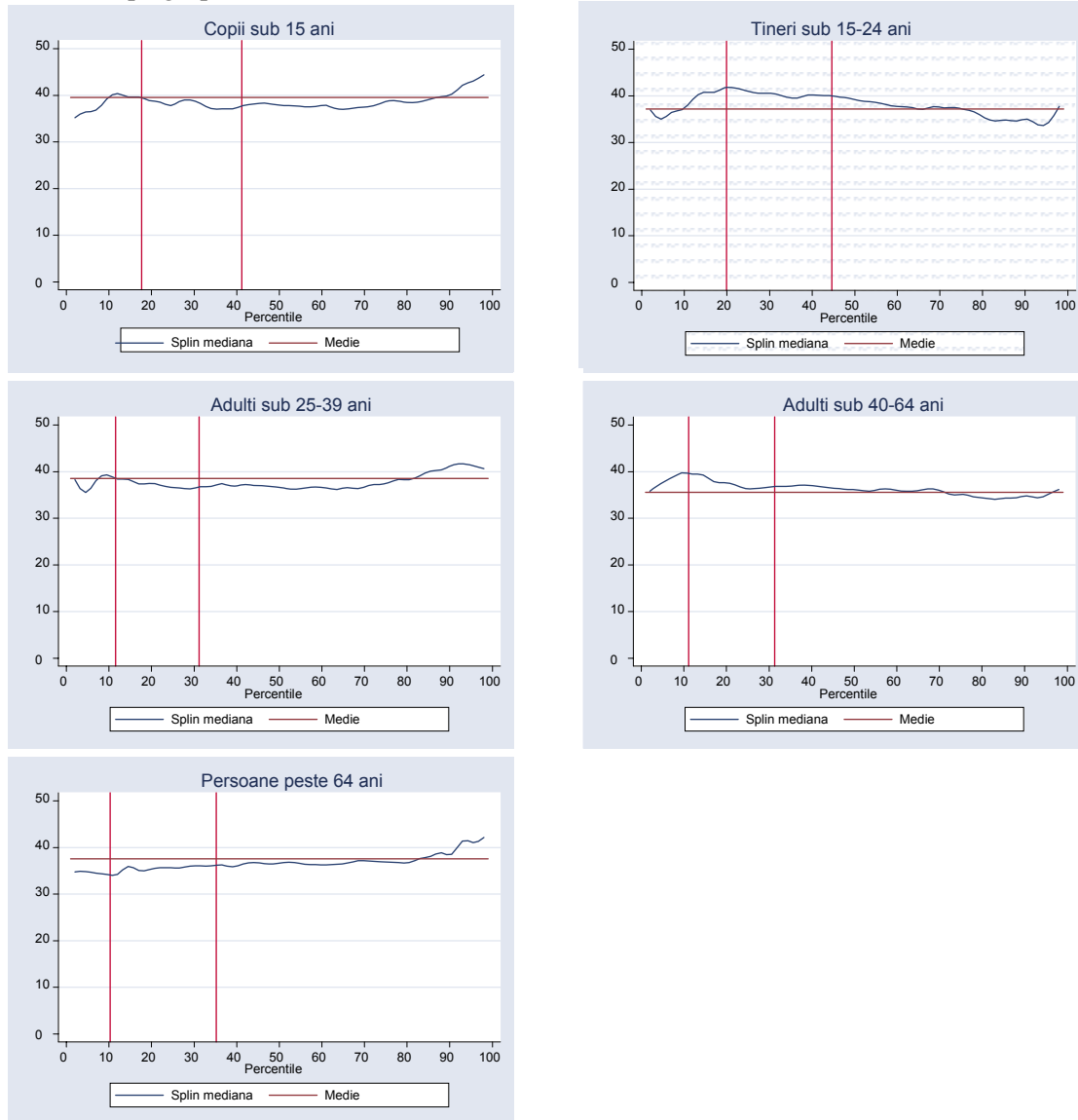


Figura 22: Curbe de incidență a creșterii 2000 - 2005

Creștere cumulată a consumului pe adult echivalent pe grupe de vârstă



91. **În perioada analizată, distribuția forței de muncă pe categorii ocupaționale, sectoare și regiuni s-a modificat substanțial ca urmare a schimbărilor survenite în structura economiei României.** Importante fluxuri nete de forță de muncă au trecut din ocupare în șomaj, au ieșit din rândurile forței de muncă din agricultură sau au migrat din mediul urban în cel rural. Migrația externă a fost și ea importantă iar cifre neoficiale sugerează că până la 2 milioane de români, aproximativ 10% din populație, au plecat peste hotare în căutarea unor condiții și oportunități mai bune.

92. **În acest context, se pune întrebarea în ce măsură a contribuit mișcarea populației la dinamica sărăciei.** Tabelul 8 prezintă contribuția efectelor intra-sectoriale, față de cele inter-sectoriale, la schimbările survenite în rata sărăciei severe, cât și în rata sărăciei absolute pe principalele categorii de activitate, regiuni și medii de rezidență urban-rural.

93. **În intervalul 1995-2000, sărăcia absolută (numărul persoanelor din această categorie) a crescut cu aproximativ 40%, în timp ce sărăcia severă a sporit cu aproximativ 46%.** Aproximativ 72% din sărăcia absolută și 60% din cea severă s-au datorat creșterii sărăciei în interiorul sectoarelor, restul datorându-se în mare parte mișcării populației dintr-un sector de activitate într-altul. Salariații și pensionarii au fost cei mai afectați de creșterea sărăciei absolute, în timp ce sărăcia severă i-a afectat cel mai mult pe lucrătorii pe cont propriu și pensionarii din agricultură. Acest fapt reflectă, în parte, scăderea ponderii salariaților în totalul populației, care a dus la creșterea ponderii altor categorii, în special a pensionarilor. Sensul mișcării populației indică migrația în sectoare cu un nivel mai ridicat de sărăcie. Altfel spus, pensionarea înainte de termen și trecerea la o activitate pe cont propriu în agricultură, de exemplu, au sporit gradul de sărăcie al celor care au făcut această alegere.

94. **Creșterea economică robustă din perioada 2000-2006 a determinat scăderea semnificativă a sărăciei absolute cu circa 62% și a sărăciei severe cu aproximativ 70%.** Cea mai mare parte a acestei scăderi (aproape 100%) s-a datorat efectelor intra-sectoriale, efectul mișcării populației fiind neglijabil. Cele mai mari reduceri ale sărăciei absolute s-au înregistrat la salariați și pensionari, în timp ce pensionarii și lucrătorii pe cont propriu din agricultură au fost categoriile aflate în stare de sărăcie severă care au beneficiat cel mai mult de pe urma revirimentului economic.

95. **Efectele intra-regionale și urban-rural au avut o contribuție covârșitoare la evoluția sărăciei în ambele perioade studiate, în timp ce efectele mișcării populației au fost nesemnificative.** Creșterea sărăciei absolute și a celei severe în prima perioadă a fost întrucâtva mai mare în mediul urban, în timp ce scăderea ei în cea de-a doua perioadă a fost mai accentuată în mediul rural. Rezultatele analizelor vectoriale efectuate în această sub-secțiune corespund rezultatelor curbelor de incidență a creșterii și scot în evidență rolul central al creșterii economice în dinamica sărăciei în România.

Tabelul 11: Analiza vectorială a schimbărilor în situația sărăciei pe sectoare și regiuni

Perioadă	SĂRĂCIE SEVERĂ						SĂRĂCIE ABSOLUTĂ					
	1995 – 2000			2000 – 2006			1995 – 2000			2000 - 2006		
Sărăcie în												
Anul 1	0,094			0,1378			0,2544			0,3585		
Sărăcie în												
Anul 2	0,138			0,0413			0,3585			0,1380		
Schimbare absolută	0,044			-0,0965			0,1041			-0,2204		
% schimbare	46,94			-70,032			40,92			-61,491		
	Pondere populație, an 1	Schimb. absolută	% schimb în situația sărăciei	Pondere populație, an 1	Schimb. absolută	% schimb în situația sărăciei	Pondere populație, an 1	Schimb. absolută	% schimb în situația sărăciei	Pondere populație, an 1	Schimb. absolută	% schimb în situația sărăciei
Activitate												
Salariați	49,54	0,00384	8,72	38,33	-0,01733	17,96	49,54	0,02860	27,46	38,33	-0,06385	28,96
Neagricoli pe cont propriu	3,35	0,00370	8,39	4,68	-0,00975	10,1	3,35	0,00564	5,41	4,68	-0,01427	6,47
Agricoli pe cont propriu	8,56	0,00621	14,09	10,23	-0,02202	22,81	8,56	0,00714	6,86	10,23	-0,02745	12,45
Șomeri	5,10	0,00159	3,61	8,63	-0,01007	10,43	5,10	0,00374	3,59	8,63	-0,01947	8,83
Pensionari	31,84	0,00891	20,23	36,83	-0,03121	32,32	31,84	0,02815	27,03	36,83	-0,08613	39,06
Alta	1,61	0,00271	6,15	1,31	-0,00314	3,26	1,61	0,00196	1,88	1,31	-0,00331	1,5
<i>Efect intra-sectorial</i>		0,02695	61,18		-0,09354	96,88		0,07522	72,23		-0,21448	97,28
<i>Efect migrație populație</i>		0,01331	30,22		-0,00151	1,57		0,02512	24,13		-0,00549	2,49
<i>Efect interacțiune</i>		0,00379	8,60		-0,00149	1,55		0,00379	3,64		-0,00052	0,23
Regiune												
Nord-est	16,86	0,01125	25,54	17,12	-0,02832	29,33	16,86	0,01845	17,72	17,12	-0,04848	21,99
Sud-est	13,07	0,00925	21,00	13,13	-0,01326	13,73	13,07	0,01585	15,22	13,13	-0,02891	13,11
Sud-Muntenia	15,60	0,00428	9,71	15,52	-0,01416	14,66	15,60	0,01928	18,51	15,52	-0,04023	18,25
Sud-vest Oltenia	10,80	0,00280	6,36	10,75	-0,00759	7,87	10,80	0,00653	6,27	10,75	-0,01667	7,56
Vest	9,09	0,00541	12,29	9,02	-0,00863	8,95	9,09	0,01110	10,66	9,02	-0,02089	9,48
Nord-vest	12,71	0,00469	10,65	12,67	-0,01046	10,84	12,71	0,01554	14,92	12,67	-0,03047	13,82
Centru	11,75	0,00395	8,96	11,76	-0,01036	10,73	11,75	0,00883	8,48	11,76	-0,02119	9,61
București	10,12	0,00207	4,70	10,04	-0,00377	3,9	10,12	0,00803	7,71	10,04	-0,0137	6,21
<i>Efect intra-sectorial</i>		0,04369	99,20		-0,09657	100,01		0,10361	99,50		-0,22053	100,02
<i>Efect migrație populație</i>		0,00024	0,55		0,000097	-0,1		0,00049	0,47		0,00004	-0,02
<i>Efect interacțiune</i>		0,00011	0,25		0,000087	0,09		0,00003	0,03		-8E-06	0
Urban/Rural												
Mediu urban	54,40	0,02488	56,49	54,37	-0,04051	41,96	54,40	0,05774	55,45	54,37	-0,10340	46,9
Mediu rural	45,60	0,01914	43,46	45,63	-0,05568	57,67	45,60	0,04634	44,50	45,63	0,11605	52,63
<i>Efect intra-sectorial</i>		0,04402	99,94		-0,09619	99,63		0,10408	99,95		-0,21945	99,53
<i>Efect migrație populație</i>		0,00003	0,06		-0,00068	0,7		0,00005	0,05		-0,00147	0,66
<i>Efect interacțiune</i>		0	0		0,000318	-0,33		0	0		0,00043	-0,19

Sursa: Calculele autorilor pe baza datelor AIG și ABF.

II.3. Proiecții ale sărăciei pe termen mediu în două scenarii ipotetice de creștere economică

96. **Legătura strânsă dintre nivelul activității economice și sărăcie sugerează că, în condițiile continuării unei creșteri robuste pe termen mediu, numărul săracilor din România ar putea scădea semnificativ.** Extinzând corelațiile dintre creștere și sărăcie rezultate pentru perioada 1995-2006, facem proiecțiile dinamicii sărăciei pe perioada 2007 - 2010 în două scenarii ipotetice alternative.

97. **Primul scenariu ipotetic,²⁰ și cel mai probabil, pornește de la premiza că nivelul actual ridicat de creștere economică va continua pe termen mediu.** Creșterea va atinge o medie anuală de 5-6%. Rezultatele sugerează că sărăcia, atât cea severă cât și cea absolută, pot scădea substanțial în continuare dacă va continua creșterea economică. În acest fel, până în 2010, sărăcia absolută poate scădea la jumătate față de 2006, ajungând la 6-7%. Însă, această reducere se va produce cu procente din ce în ce mai mici. Astfel, nivelul sărăciei în România către sfârșitul intervalului de prognoză ar putea fi comparabil cu cel observat în alte noi state membre ale UE.

Tabelul 12: Proiecții ale creșterii economice și ale sărăciei pentru 2007- 2010

	2007	2008	2009	2010
Scenariul A				
Creștere	6,5%	6,3%	5,9%	5,0%
Sărăcie absolută	11,6% (10,6 -12,7)	9,5% (8,6-10,5)	7,8% (7,0-8,6)	6,6% (5,8-7,3)
Scenariul B				
Creștere	6,5%	4,0%	2,5%	2,0%
Sărăcie absolută	11,6% (10,6 -12,7)	10,3% (9,4-11,3)	9,5% (8,6-10,4)	8,9% (1,8-2,6)

Notă: Cifrele din paranteze reprezintă intervalele de încredere 95%.

Sursa: Calculele autorilor

98. **În scenariul ipotetic alternativ, mai puțin probabil, pornim de la premiza încetinirii semnificative a ritmului de creștere economică în 2008,** de exemplu în urma unui șoc exogen extern negativ. În această ipoteză, presupunem că economia și-ar reduce creșterea până la aproximativ 2% la sfârșitul intervalului. Proiecțiile arată că și într-un astfel de scenariu sărăcia va continua să se reducă, dar într-un ritm mai lent. Sărăcia ar ajunge la aproximativ 9% la sfârșitul intervalului.

²⁰ Pentru primul scenariu am folosit ratele de creștere pentru intervalul 2007-2009 din Programul de convergență al României, prezentat CE în ianuarie 2007.

99. **Aceste proiecții optimiste trebuie însă interpretate cu precauție.** Ele se bazează pe ipoteza că distribuția la nivel național a consumului pe adult echivalent nu se va extinde și nici nu se va reduce în perioada analizată. Cu alte cuvinte, ipoteza de lucru este că, per total, inegalitatea se va menține relativ constantă pe intervalul de prognoză și că o creștere a inegalității pentru unele categorii va fi compensată de o reducere a acesteia pentru altele. O astfel de ipoteză pare rezonabilă în lumina constatărilor că inegalitatea nu a crescut semnificativ în perioada 2003-2006, când coeficientul Gini s-a menținut constant în jurul valorii de 28 (Tabelul 3, Capitolul I) și nu a contribuit notabil la reducerea sărăciei în perioada 2000-2006 (Tabelul 6 și Tabelul 7, Capitolul II).

100. **O creștere a inegalității ar reduce impactul creșterii economice asupra diminuării sărăciei absolute.** În cazul creșterii inegalității, sărăcia absolută s-ar reduce, în condițiile în care alți factori rămân neschimbați, mai încet la ratele de creștere sugerate mai sus. O creștere a inegalității s-ar putea datora, de exemplu, accentuării diferenței produsului marginal al muncii între urban și rural. După cum sugerează Tabelele 6 și 7, în intervalul 2000-2006 componenta de redistribuție a avut o contribuție mică, dar pozitivă, la reducerea sărăciei în mediul urban. Acest lucru nu s-a întâmplat în zonele rurale. Dacă acest trend continuă, inegalitatea în urban va scădea în continuare, iar reducerea sărăciei în urban va fi mai accentuată decât a celei din rural.

101. **Creșterea inegalității s-ar putea produce în cazul în care creșterea economică nu ajunge să fie resimțită de categorii importante de populație.** Capitolul I a arătat că există diferențe substanțiale de bunăstare și sărăcie între categorii de populație. În pofida creșterii economice susținute, există în continuare mari focare de sărăcie. Acest lucru sugerează că dacă, recent, creșterea economică a scos grupuri mari de persoane din sărăcie, inversând tiparul caracteristic perioadei 1995-2000, probabilitatea ca alte grupuri să beneficieze de avântul economic în aceeași măsură este mai mică. Deci, este posibil ca distribuția venitului și consumului să se extindă în continuare pentru anumite segmente de populație, reducând impactul creșterii asupra sărăciei. Raportul recomandă investigarea în continuare a situației bunăstării, inclusiv a evoluției inegalității, pentru categoriile de populație cel mai afectate de sărăcie. Aceasta va contribui la identificarea unor mecanisme mai eficiente de consolidare a sistemului de protecție socială pentru aceste categorii.

102. **Principala concluzie care se desprinde din cele prezentate în capitolul de față este aceea că o creștere economică susținută și robustă cum a fost cea înregistrată de România între 2000 și 2006 a dus la scăderea substanțială a nivelului sărăciei.** În această perioadă, sărăcia absolută s-a redus cu aproximativ 62%, iar sărăcia severă cu 70%. Sărăcia a scăzut semnificativ atât în mediul urban cât și în cel rural, în acesta din urmă mai rapid, dar pornind de la un nivel mai ridicat, dat fiind că majoritatea populației sărace locuiește în mediul rural. După cum arată curbele de incidență a creșterii economice, de creșterea consumului (și a veniturilor) populației au beneficiat practic toate sectoarele principale de activitate, categorii de populație și grupe de vârstă. Reducerile cele mai mari ale sărăciei se observă în rândurile pensionarilor, salariaților și lucrătorilor pe cont propriu din agricultură.

103. **Prin urmare, o creștere economică robustă, durabilă și bazată pe o largă susținere va trebui să rămână pilonul central al strategiei României de reducere a sărăciei pe termen mediu.** Scenariile sugerează că prin menținerea în continuare la nivelurile actuale, creșterea economică va contribui substanțial la creșterea bunăstării populației și la reducerea sărăciei. Identificarea și eliminarea cu promptitudine a obstacolelor instituționale, de politici publice și de reglementare din calea creșterii economice va duce în continuare la o îmbunătățire substanțială a standardului de viață al populației și va continua să scoată din sărăcie un mare număr de oameni.

104. **În același timp, este important să recunoaștem faptul că numai creșterea economică nu va putea reduce sărăcia absolută până la nivelurile țărilor europene.** Studiul de față a identificat o serie de categorii de populație a căror bunăstare este influențată doar într-o mică măsură de beneficiile creșterii economice. Dacă creșterea economică solidă din perioada 2000-2006 a scos din sărăcie mari categorii de populație, altele au beneficiat de aceasta doar în mică măsură. Aceasta sugerează că politicile de creștere susținută trebuie completate de politici sociale clare și eficiente, inclusiv de intervenții având ca țintă precisă focarele de sărăcie adânc înrădăcinate identificate ca nebeneficiind de pe urma creșterii economice.

ANEXE

ANEXA 1- Tabele și grafice realizate cu ajutorul instrumentului de calcul DECRC

ANEXA 2- Harta sărăciei

ANEXA 3- Tabele realizate de INS

ANEXA 1 - Tabele și grafice realizate cu ajutorul instrumentului de calcul DECRG

Tabel 2.1: Sărăcia totală

	Rată (P0)					Profundimea sărăciei (P1)				
	2003	2004	2005	2006	modificare	2003	2004	2005	2006	modificare
<i>Pragul sărăciei = 1535370.0</i>										
Urban	13,8	11,6	8,1	6,8	-6,9	3,0	2,6	1,7	1,4	-1,6
Rural	38,0	27,3	23,6	22,3	-15,6	9,6	6,7	5,7	5,3	-4,3
Total	25,1	18,8	15,1	13,8	-11,3	6,1	4,5	3,5	3,2	-2,9
<i>Pragul sărăciei = 1060658.0</i>										
Urban	3,8	3,3	2,1	1,7	-2,1	0,7	0,6	0,4	0,3	-0,4
Rural	13,9	8,9	7,5	7,1	-6,8	2,8	1,7	1,5	1,3	-1,5
Total	8,6	5,9	4,6	4,1	-4,4	1,7	1,1	0,9	0,8	-0,9

Notă: Modificări între anii 2003 și 2006

Severitatea sărăciei (P2)

2003	2004	2005	2006	modificare
1,0	0,9	0,6	0,5	-0,5
3,6	2,4	2,0	1,9	-1,8
2,2	1,6	1,2	1,1	-1,1
0,2	0,2	0,1	0,1	-0,1
0,9	0,5	0,5	0,4	-0,5
0,5	0,3	0,3	0,2	-0,3

Tabel 2.2 : Sărăcia pe regiuni geografice

	Rata sărăciei					Distribuția populației sărace				
	2003	2004	2005	2006	modificare	2003	2004	2005	2006	Modificare
Pragul sărăciei = 1535370.0										
Urban	13,8	11,6	8,1	6,8	-6,9	29,2	33,3	29,4	27,3	-1,9
Rural	38,0	27,3	23,6	22,3	-15,6	70,8	66,7	70,6	72,7	1,9
Macroregiune										
Nord-est	35,4	25,9	19,6	20,1	-15,3	24,4	23,8	22,5	25,3	0,9
Sud-est	29,2	23,9	20,9	16,4	-12,8	15,3	16,8	18,3	15,7	0,3
Sud-Muntenia	29,9	19,8	17,9	14,1	-15,8	18,4	17,5	18,3	15,7	-2,8
Sud-vest Oltenia	32,1	22,7	19,5	19,0	-13,1	13,8	13,0	13,8	14,7	0,9
Vest	18,1	11,5	8,1	6,9	-11,2	6,4	5,5	4,8	4,5	-2,0
Nord-vest	17,7	14,8	11,7	10,4	-7,3	8,9	9,9	9,7	9,5	0,6
Centru	20,3	17,0	12,6	13,4	-6,9	9,5	10,6	9,8	11,4	1,9
București	8,1	6,1	4,1	4,5	-3,6	3,3	2,9	2,8	3,3	0,1
Total	25,1	18,8	15,1	13,8	-11,3	100,0	100,0	100,0	100,0	0,0
Pragul sărăciei = 1060658.0										
Urban	3,8	3,3	2,1	1,7	-2,1	23,8	30,4	25,5	22,8	-1,0
Rural	13,9	8,9	7,5	7,1	-6,8	76,2	69,6	74,5	77,2	1,0
Macroregiune										
Nord-est	13,6	8,9	6,5	5,8	-7,8	27,5	26,1	24,5	24,5	-3,0
Sud-est	10,7	7,8	6,8	5,7	-5,0	16,5	17,5	19,7	18,1	1,6
Sud-Muntenia	9,2	5,8	4,4	4,0	-5,2	16,6	16,6	14,9	14,8	-1,8
Sud-vest Oltenia	12,1	7,8	6,4	5,3	-6,7	15,2	14,3	15,0	13,8	-1,4
Vest	5,4	2,7	1,8	2,0	-3,4	5,6	4,1	3,5	4,3	-1,3
Nord-vest	5,2	3,9	3,6	3,6	-1,6	7,7	8,4	9,9	10,9	3,2
Centru	6,3	5,5	4,3	4,1	-2,2	8,6	10,9	11,0	11,5	3,0
București	2,0	1,3	0,7	0,9	-1,2	2,4	2,1	1,5	2,1	-0,3
Total	8,6	5,9	4,6	4,1	-4,4	100,0	100,0	100,0	100,0	0,0

Notă: Modificări între anii 2003 și 2006

Distribuția populației

2003	2004	2005	2006	modificare
53,2	54,1	54,8	55,0	1,8
46,8	45,9	45,2	45,0	-1,8
17,3	17,3	17,3	17,3	0,1
13,2	13,2	13,2	13,2	0,0
15,5	16,6	15,4	15,4	-0,1
10,7	10,7	10,7	10,7	-0,1
8,9	8,9	8,9	8,9	-0,0
12,6	12,6	12,6	12,6	-0,0
11,7	11,7	11,7	11,7	0,0
10,1	8,9	10,2	10,2	0,1
100,0	100,0	100,0	100,0	0,0
53,2	54,1	54,8	55,0	1,8
46,8	45,9	45,2	45,0	-1,8
17,3	17,3	17,3	17,3	0,1
13,2	13,2	13,2	13,2	0,0
15,5	16,6	15,4	15,4	-0,1
10,7	10,7	10,7	10,7	-0,1
8,9	8,9	8,9	8,9	-0,0
12,6	12,6	12,6	12,6	-0,0
11,7	11,7	11,7	11,7	0,0
10,1	8,9	10,2	10,2	0,1
100,0	100,0	100,0	100,0	0,0

Tabel 3.1 : Cheltuieli medii pe adult echivalent în termeni reali

	Consum mediu PAE				
	2003	2004	2005	2006	% modificare
Urban	2.845.519,00	3.118.012,00	3.301.018,00	3.485.859,00	22,50
Rural	1.982.028,00	2.291.591,00	2.355.116,00	2.382.002,00	20,18
Macroregiune					
Nord-est	2.181.369,00	2.521.433,00	2.659.493,00	2.728.226,00	25,07
Sud-est	2.329.736,00	2.536.749,00	2.638.921,00	2.760.579,00	18,49
Sud-Muntenia	2.232.467,00	2.576.496,00	2.651.479,00	2.848.971,00	27,62
Sud-vest Oltenia	2.194.969,00	2.505.876,00	2.589.840,00	2.677.358,00	21,98
Vest	2.574.070,00	2.940.825,00	3.042.933,00	3.239.220,00	25,84
Nord-vest	2.608.532,00	2.884.557,00	2.997.136,00	3.023.964,00	15,93
Centru	2.594.679,00	2.792.132,00	2.952.228,00	3.017.113,00	16,28
București	3.110.124,00	3.559.505,00	3.783.509,00	3.976.459,00	27,86
Quintila săracă	1.084.074,00	1.194.986,00	1.286.233,00	1.324.614,00	22,19
2	1.657.309,00	1.847.392,00	1.960.067,00	2.025.081,00	22,19
3	2.156.095,00	2.405.068,00	2.526.468,00	2.624.625,00	21,73
4	2.801.034,00	3.131.705,00	3.264.913,00	3.402.428,00	21,47
Quintila bogată	4.509.031,00	5.114.744,00	5.330.235,00	5.571.493,00	23,56
Total	2.441.369,00	2.738.599,00	2.873.269,00	2.989.562,00	22,45

Tabel 3.2 : Descompunerea inegalității pe regiuni

	GE(0)	GE(1)	GE(2)
Inegalitate totală			
2003	13,0	13,2	15,8
Nord-est	14,3	14,6	17,4
Sud-est	13,8	14,2	17,2
Sud-Muntenia	11,9	12,4	15,4
Sud-vest Oltenia	12,5	12,5	14,3
Vest	10,9	10,9	12,5
Nord-vest	11,3	11,5	13,9
Centru	12,4	12,4	14,9
București	10,6	11,1	13,6
2004	13,6	14,2	19,3
Nord-est	15,0	15,9	22,0
Sud-est	13,8	14,3	17,8
Sud-Muntenia	12,6	13,2	17,2
Sud-vest Oltenia	13,0	14,1	22,7
Vest	10,6	10,8	12,4
Nord-vest	12,1	12,2	14,4
Centru	13,4	14,3	23,2
București	12,6	13,7	18,3
2005	13,1	13,6	17,3
Nord-est	14,3	15,1	19,7
Sud-est	14,1	14,3	17,2
Sud-Muntenia	11,6	11,7	13,5
Sud-vest Oltenia	12,1	12,4	15,0
Vest	9,6	9,9	11,8
Nord-vest	11,5	11,6	13,6
Centru	12,5	13,4	19,1
București	12,4	13,5	18,6
2006	13,4	14,0	21,4
Nord-est	14,0	14,3	17,2
Sud-est	13,0	13,4	17,3
Sud-Muntenia	13,1	16,1	50,8
Sud-vest Oltenia	12,8	13,2	15,9
Vest	10,6	10,9	12,8
Nord-vest	11,5	11,5	13,4
Centru	12,4	12,4	14,3
București	13,0	13,5	16,6
Inegalitatea in interiorul grupului			
2003	12,4	12,6	15,1
2004	13,1	13,7	18,7
2005	12,4	12,9	16,6
2006	12,7	13,3	20,7
Inegalitatea intre grupuri			
2003	0,6	0,6	0,7
2004	0,5	0,6	0,6
2005	0,7	0,7	0,7
2006	0,7	0,7	0,8
Inegalitatea intre grupuri ca % din inegalitatea totală			
2003	4,8	4,9	4,2
2004	4,0	4,0	3,1
2005	5,0	5,1	4,2
2006	5,1	5,1	3,6

Tabel 3.2a : Defalcarea inegalității pe zone urbane și rurale

	GE(0)	GE(1)	GE(2)
Inegalitate totală			
2003	13,0	13,2	15,8
Urban	11,5	11,7	13,8
Rural	11,3	11,6	13,8
2004	13,6	14,2	19,3
Urban	12,6	13,2	18,2
Rural	12,3	12,9	16,7
2005	13,1	13,6	17,3
Urban	11,8	12,4	15,9
Rural	11,6	12,0	14,9
2006	13,4	14,0	21,4
Urban	12,1	13,0	21,4
Rural	11,0	11,1	13,0
Inegalitatea in interiorul grupului			
2003	11,4	11,6	14,2
2004	12,5	13,1	18,1
2005	11,7	12,2	16,0
2006	11,6	12,3	19,7
Inegalitatea intre grupuri			
2003	1,6	1,6	1,6
2004	1,2	1,1	1,1
2005	1,4	1,4	1,3
2006	1,8	1,7	1,7
Inegalitatea intre grupuri ca % din inegalitatea totală			
2003	12,4	11,9	9,9
2004	8,5	8,0	5,9
2005	10,6	10,0	7,7
2006	13,2	12,2	7,9

Tabel 3.3 : Inegalitatea distribuției consumului pe adult echivalent pe zone urbane și rurale

	Jumătatea inferioară a distribuției		Jumătatea superioară a distribuției		Interval intercuartilă	Capetele distribuției	Gini
	p25/p10	p50/p25	p75/p50	p90/p50	p75/p25	p90/p10	
Total							
2003	1,37	1,40	1,40	1,89	1,96	3,61	28,01
2004	1,39	1,40	1,40	1,88	1,95	3,67	28,57
2005	1,37	1,38	1,38	1,88	1,90	3,55	28,03
2006	1,37	1,40	1,39	1,88	1,94	3,59	28,31
Urban							
2003	1,36	1,35	1,35	1,81	1,82	3,32	26,28
2004	1,38	1,37	1,37	1,81	1,87	3,41	27,35
2005	1,34	1,35	1,35	1,81	1,82	3,28	26,65
2006	1,36	1,34	1,37	1,83	1,83	3,33	26,87
Rural							
2003	1,38	1,34	1,36	1,79	1,82	3,29	26,17
2004	1,34	1,37	1,38	1,83	1,89	3,36	27,22
2005	1,38	1,33	1,36	1,79	1,81	3,28	26,31
2006	1,37	1,34	1,34	1,78	1,79	3,25	25,75

Tabel 3.4 : Proporția din procentele de cheltuieli selectate în zonele urbane și rurale

	p10	p25	p50	p75	P90
2003	1,45	1,43	1,44	1,42	1,46
2004	1,34	1,37	1,37	1,36	1,36
2005	1,42	1,38	1,40	1,39	1,42
2006	1,44	1,43	1,43	1,46	1,48

Tabel 3.5 : Decompoziția modificărilor în ceea ce privește sărăcia în componentele de creștere și redistribuire

			Modificarea incidenței sărăciei			
	2003	2006	Modificare reală	Creștere	Redistribuire	Interacțiune
<i>Pragul sărăciei = 1535370.0</i>						
Total	25,09	13,81	-11,28	-11,25	0,10	-0,13
Urban	13,76	6,84	-6,92	-6,84	0,41	-0,49
Rural	37,97	22,34	-15,63	-15,28	-1,35	1,00
<i>Pragul sărăciei = 1060658.0</i>						
Total	8,56	4,13	-4,43	-4,64	-0,32	0,53
Urban	3,83	1,71	-2,12	-2,17	-0,17	0,22
Rural	13,94	7,09	-6,84	-6,94	-0,81	0,91

Tabel 3.6 : Decompoziția sărăciei pe regiuni

	Modificare absolută	Modificare procentuală
<i>Pragul sărăciei = 1535370.0</i>		
Modificarea sărăciei (HC)	-11,28	100,00
Total efect intra-sectorial	-11,27	99,93
Efect de schimbare populație	-0,02	0,16
Efect interacțiune	0,01	-0,09
Efecte intra-regionale:		
Nord-est	-2,64	23,40
Sud-est	-1,69	14,95
Sud-Muntenia	-2,45	21,69
Sud-vest Oltenia	-1,41	12,48
Vest	-1,00	8,84
Nord-vest	-0,93	8,20
Centru	-0,81	7,16
București	-0,36	3,22
<i>Pragul sărăciei = 1060658.0</i>		
Modificarea sărăciei (HC)	-4,43	100,00
Total efect intra-sectorial	-4,43	99,95
Efect de schimbare populație	-0,01	0,13
Efect interacțiune	0,00	-0,08
Efecte intra-regionale:		
Nord-est	-1,35	30,43
Sud-est	-0,66	14,97
Sud-Muntenia	-0,81	18,19
Sud-vest Oltenia	-0,72	16,37
Vest	-0,30	6,80
Nord-vest	-0,21	4,69
Centru	-0,26	5,82
București	-0,12	2,68

Tabel 3.6a : Decompoziția sărăciei urban-rural

	Modificare absolută	Modificare procentuală
<i>Pragul sărăciei = 1535370.0</i>		
Modificarea sărăciei (HC)	-11,28	100,00
Total efect intra-sectorial	-11,00	97,47
Efect de schimbare populație	-0,45	3,96
Efect interacțiune	0,16	-1,42
Efecte intra-regionale:		
Urban	-3,68	32,62
Rural	-7,32	64,84
<i>Pragul sărăciei = 1060658.0</i>		
Modificarea sărăciei (HC)	-4,43	100,00
Total efect intra-sectorial	-4,33	97,76
Efect de schimbare populație	-0,19	4,21
Efect interacțiune	0,09	-1,97
Efecte intra-regionale:		
Urban	-1,13	25,46
Rural	-3,20	72,30

Tabel 4.1 : Nivel de sărăcie în funcție de statutul ocupațional

	Rata sărăciei					Distribuția populației sărace				
	2003	2004	2005	2006	Modificare	2003	2004	2005	2006	Modificare
Limită sărăcie = 1535370.0										
Statut ocupațional										
Angajat	9,0	6,3	4,3	3,5	-5,5	9,0	8,7	7,6	7,0	-1,9
Angajator	1,6	1,0	1,0	0,6	-1,0	0,0	0,0	0,0	0,0	-0,0
Lucrător pe cont propriu, în afara agriculturii, inclusiv ajutor pentru familie	35,6	27,7	25,4	23,4	-12,2	3,2	4,2	5,4	5,6	2,4
Lucrător pe cont propriu, în agricultură, inclusiv ajutor pentru familie	50,9	36,9	30,6	32,4	-18,6	22,1	18,3	19,6	22,3	0,2
Șomer	39,3	33,8	28,6	27,3	-12,1	8,3	9,7	9,1	8,6	0,3
Pensionar	20,7	14,2	10,9	9,8	-11,0	20,3	18,1	17,2	16,8	-3,5
Elev, student	24,6	19,4	15,2	14,3	-10,3	17,2	17,9	17,2	17,7	0,5
Casnică	34,8	30,5	26,5	23,2	-11,6	7,8	9,9	10,3	9,5	1,8
Altele (aflat în întreținere, serviciu militar, etc.)	35,8	28,8	24,0	21,4	-14,4	12,1	13,2	13,6	12,5	0,4
Total	25,1	18,8	15,1	13,8	-11,3	100,0	100,0	100,0	100,0	0,0
Pragul sărăciei = 1060658.0										
Statut ocupațional										
Angajat	1,7	1,0	0,8	0,5	-1,2	4,9	4,3	4,7	3,1	-1,8
Angajator	0,6	0,0	0,0	0,0	-0,6	0,0				
Lucrător pe cont propriu, în afara agriculturii, inclusiv ajutor pentru familie	13,8	10,8	10,3	9,0	-4,8	3,7	5,2	7,3	7,2	3,5
Lucrător pe cont propriu, în agricultură, inclusiv ajutor pentru familie	20,5	12,7	9,2	9,9	-10,6	26,0	20,2	19,5	22,7	-3,3
Șomer	16,0	13,5	11,1	9,7	-6,3	9,8	12,4	11,6	10,2	0,3
Pensionar	5,4	3,6	2,5	2,3	-3,0	15,4	14,9	12,8	13,3	-2,1
Elev, student	7,8	5,8	4,2	4,0	-3,8	16,1	17,2	15,7	16,7	0,7
Casnică	13,3	10,3	9,3	8,7	-4,7	8,7	10,8	11,9	11,9	3,2
Altele (aflat în întreținere, serviciu militar, etc.)	15,5	10,3	8,9	7,7	-7,9	15,4	15,1	16,5	15,0	-0,4
Total	8,6	5,9	4,6	4,1	-4,4	100,0	100,0	100,0	100,0	0,0

Distribuția populației

2003	2004	2005	2006	Modificare
25,0	26,0	26,7	28,0	3,0
0,3	0,5	0,3	0,3	0,0
2,3	2,8	3,2	3,3	1,0
10,9	9,3	9,7	9,5	-1,4
5,3	5,4	4,8	4,3	-0,9
24,6	23,9	23,8	23,7	-0,9
17,6	17,4	17,1	17,1	-0,5
5,6	6,1	5,9	5,7	0,1
8,5	8,6	8,5	8,1	-0,4
100,0	100,0	100,0	100,0	0,0
25,0	26,0	26,7	28,0	3,0
0,3	0,5	0,3	0,3	0,0
2,3	2,8	3,2	3,3	1,0
10,9	9,3	9,7	9,5	-1,4
5,3	5,4	4,8	4,3	-0,9
24,6	23,9	23,8	23,7	-0,9
17,6	17,4	17,1	17,1	-0,5
5,6	6,1	5,9	5,7	0,1
8,5	8,6	8,5	8,1	-0,4
100,0	100,0	100,0	100,0	0,0

Tabel 4.15 : Nivelul de sărăcie pe grupe de vârstă

	Rata sărăciei					Distribuția populației sărace				
	2003	2004	2005	2006	Modificare	2003	2004	2005	2006	Modificare
<i>Pragul sărăciei = 1535370.0</i>										
0-5	32,7	25,5	20,5	18,3	-14,4	7,4	7,9	7,8	7,4	-0,0
6-14	28,5	22,5	18,7	17,7	-10,7	12,5	12,5	12,3	12,7	0,2
15-19	34,2	27,0	22,4	19,5	-14,8	11,4	12,4	12,8	12,2	0,8
20-24	29,3	23,7	18,9	16,9	-12,3	8,5	8,7	8,6	8,0	-0,5
25-29	25,2	19,6	14,3	13,1	-12,1	7,9	8,1	7,4	7,3	-0,6
30-34	21,9	15,1	12,4	12,2	-9,7	7,4	6,7	6,7	7,4	0,1
35-39	20,4	15,1	12,8	11,9	-8,5	5,2	5,8	6,6	7,2	2,0
40-44	22,7	17,4	14,2	13,0	-9,7	6,0	5,7	5,6	5,5	-0,5
45-49	21,5	16,2	13,2	11,9	-9,6	6,4	6,3	6,2	6,0	-0,4
50-54	21,0	15,2	12,3	10,9	-10,0	5,7	5,6	5,7	5,5	-0,2
55-59	19,0	14,4	10,7	9,7	-9,3	3,7	4,0	4,0	4,2	0,6
60-64	19,4	13,2	10,7	10,4	-9,0	3,9	3,3	3,2	3,4	-0,5
65+	24,9	16,7	13,2	12,3	-12,5	14,2	12,9	12,8	13,2	-1,0
Total	25,1	18,8	15,1	13,8	-11,3	100,0	100,0	100,0	100,0	0,0
<i>Pragul sărăciei = 1060658.0</i>										
0-5	13,5	8,7	7,3	6,6	-6,9	9,0	8,6	9,2	8,9	-0,1
6-14	10,4	7,6	5,8	5,6	-4,8	13,4	13,5	12,7	13,5	0,1
15-19	13,5	9,6	7,5	6,1	-7,4	13,2	14,1	14,2	12,7	-0,4
20-24	11,1	8,1	6,8	5,8	-5,3	9,4	9,6	10,2	9,2	-0,2
25-29	9,2	6,1	4,3	3,9	-5,3	8,4	8,0	7,4	7,2	-1,2
30-34	7,0	4,6	4,1	3,4	-3,5	6,9	6,5	7,4	6,9	0,1
35-39	6,6	4,4	3,6	3,6	-3,1	4,9	5,4	6,1	7,1	2,2
40-44	7,6	5,3	4,2	3,8	-3,9	5,9	5,6	5,5	5,3	-0,6
45-49	6,7	4,8	4,0	3,4	-3,3	5,8	6,1	6,2	5,8	-0,1
50-54	6,8	4,3	3,3	3,3	-3,5	5,4	5,1	5,0	5,5	0,1
55-59	5,2	4,2	2,7	2,4	-2,8	2,9	3,7	3,3	3,5	0,5
60-64	4,9	3,6	2,9	2,2	-2,7	2,9	2,9	2,9	2,4	-0,5
65+	7,1	4,4	3,1	3,3	-3,7	11,8	10,8	9,9	11,8	0,1
Total	8,6	5,9	4,6	4,1	-4,4	100,0	100,0	100,0	100,0	0,0

Distribuția populației

2003	2004	2005	2006	Modificare
5,7	5,8	5,8	5,6	-0,1
11,0	10,5	10,0	9,9	-1,1
8,3	8,6	8,6	8,6	0,3
7,3	6,9	6,9	6,5	-0,7
7,8	7,7	7,8	7,6	-0,2
8,4	8,4	8,2	8,4	-0,0
6,4	7,2	7,8	8,3	1,9
6,6	6,2	6,0	5,8	-0,8
7,4	7,3	7,1	7,0	-0,5
6,8	6,9	6,9	7,0	0,1
4,8	5,2	5,7	6,0	1,2
5,1	4,7	4,5	4,5	-0,6
14,3	14,5	14,7	14,8	0,5
100,0	100,0	100,0	100,0	0,0
5,7	5,8	5,8	5,6	-0,1
11,0	10,5	10,0	9,9	-1,1
8,3	8,6	8,6	8,6	0,3
7,3	6,9	6,9	6,5	-0,7
7,8	7,7	7,8	7,6	-0,2
8,4	8,4	8,2	8,4	-0,0
6,4	7,2	7,8	8,3	1,9
6,6	6,2	6,0	5,8	-0,8
7,4	7,3	7,1	7,0	-0,5
6,8	6,9	6,9	7,0	0,1
4,8	5,2	5,7	6,0	1,2
5,1	4,7	4,5	4,5	-0,6
14,3	14,5	14,7	14,8	0,5
100,0	100,0	100,0	100,0	0,0

Tabel 4.16 : Nivelul de sărăcie în funcție de vârsta capului de gospodărie

	Rata sărăciei					Distribuția populației sărace				
	2003	2004	2005	2006	Modificare	2003	2004	2005	2006	Modificare
Pragul sărăciei= 1535370.0										
15-19	17,7	30,3	9,1	8,9	-8,8	0,1	0,1	0,1	0,1	0,0
20-24	23,1	21,5	13,1	16,0	-7,1	0,8	0,9	0,7	0,9	0,1
25-29	21,6	19,9	15,1	14,3	-7,3	3,8	4,5	4,2	4,3	0,4
30-34	21,3	16,1	12,2	12,3	-9,0	8,2	8,2	7,6	8,2	0,0
35-39	21,6	15,3	13,4	12,7	-8,9	8,5	8,6	9,8	11,1	2,6
40-44	25,1	21,5	16,5	14,7	-10,4	12,0	12,7	11,4	10,7	-1,3
45-49	26,1	19,0	18,2	14,6	-11,4	14,3	13,2	15,5	13,0	-1,3
50-54	26,8	20,5	14,8	13,7	-13,2	13,2	13,8	12,3	12,5	-0,7
55-59	24,3	18,4	14,3	12,2	-12,1	8,1	8,8	8,9	8,6	0,5
60-64	25,1	17,8	13,0	14,3	-10,7	8,3	7,1	6,5	7,8	-0,5
65+	28,1	19,4	16,1	14,7	-13,4	22,7	22,1	23,1	22,9	0,1
Total	25,1	18,8	15,1	13,8	-11,3	100,0	100,0	100,0	100,0	0,0
Pragul sărăciei= 1060658.0										
15-19	2,8	11,4	5,8	3,3	0,5	0,0	0,2	0,1	0,1	0,1
20-24	9,9	6,9	6,2	8,6	-1,2	1,0	0,9	1,1	1,6	0,5
25-29	6,6	6,2	5,2	4,2	-2,4	3,4	4,5	4,8	4,2	0,8
30-34	7,0	4,7	4,3	3,8	-3,3	7,9	7,6	8,9	8,4	0,5
35-39	7,3	4,9	4,5	3,6	-3,7	8,4	8,9	10,9	10,6	2,2
40-44	9,4	7,3	5,0	4,6	-4,8	13,2	13,8	11,3	11,2	-2,0
45-49	9,5	6,6	6,3	4,2	-5,3	15,2	14,6	17,7	12,3	-2,9
50-54	10,3	6,3	4,2	4,8	-5,5	14,9	13,6	11,5	14,8	-0,1
55-59	8,2	5,9	4,0	3,6	-4,6	8,0	9,0	8,1	8,4	0,4
60-64	6,6	5,2	3,8	3,3	-3,3	6,4	6,6	6,3	6,1	-0,3
65+	9,1	5,6	4,1	4,3	-4,8	21,5	20,2	19,4	22,4	0,8
Total	8,6	5,9	4,6	4,1	-4,4	100,0	100,0	100,0	100,0	0,0

Distribuția populației

2003	2004	2005	2006	modificare
0,1	0,1	0,1	0,1	0,0
0,9	0,8	0,8	0,7	-0,1
4,5	4,2	4,2	4,1	-0,3
9,6	9,6	9,4	9,2	-0,4
9,8	10,6	11,0	12,1	2,2
12,0	11,1	10,4	10,0	-1,9
13,8	13,1	12,8	12,2	-1,5
12,4	12,6	12,6	12,7	0,3
8,4	9,0	9,3	9,7	1,4
8,3	7,5	7,6	7,5	-0,8
20,3	21,4	21,7	21,5	1,2
100,0	100,0	100,0	100,0	0,0
0,1	0,1	0,1	0,1	0,0
0,9	0,8	0,8	0,7	-0,1
4,5	4,2	4,2	4,1	-0,3
9,6	9,6	9,4	9,2	-0,4
9,8	10,6	11,0	12,1	2,2
12,0	11,1	10,4	10,0	-1,9
13,8	13,1	12,8	12,2	-1,5
12,4	12,6	12,6	12,7	0,3
8,4	9,0	9,3	9,7	1,4
8,3	7,5	7,6	7,5	-0,8
20,3	21,4	21,7	21,5	1,2
100,0	100,0	100,0	100,0	0,0

Tabel 4.2 : Nivelul de sărăcie în funcție de statutul ocupațional al capului de gospodărie

	Rata sărăciei					Distribuția populației sărace				
	2003	2004	2005	2006	Modificare	2003	2004	2005	2006	Modificare
Pragul sărăciei = 1535370.0										
Statutul ocupațional al capului familiei										
Angajat	10,6	7,8	5,7	4,7	-5,9	15,7	16,0	14,7	13,7	-2,0
Angajator	1,2	0,5	2,7	0,8	-0,4	0,0	0,0	0,1	0,0	0,0
Lucrător pe cont propriu, în afara agriculturii, inclusiv ajutor pentru familie	35,6	28,2	23,6	18,8	-16,8	5,7	7,3	8,5	7,5	1,8
Lucrător pe cont propriu, în agricultură, inclusiv ajutor pentru familie	54,8	41,5	35,9	37,3	-17,5	27,0	24,3	27,0	30,6	3,7
Șomer	38,8	39,0	32,2	32,8	-6,0	8,9	12,4	10,6	11,0	2,1
Pensionar	25,9	18,4	14,4	12,9	-13,0	39,7	36,6	35,3	33,7	-6,0
Elev, student	5,1	6,2	3,0	1,4	-3,7	0,0	0,1	0,0	0,0	-0,0
Casnică	47,7	42,2	39,0	32,6	-15,1	1,6	2,0	1,9	1,9	0,3
Altele (aflat în întreținere, serviciu militar, etc.)	57,8	50,3	43,6	49,6	-8,2	1,4	1,5	1,8	1,5	0,1
Total	25,1	18,8	15,1	13,8	-11,3	100,0	100,0	100,0	100,0	0,0
Pragul sărăciei = 1060658.0										
Statut de angajare al capului familiei										
Angajat	2,1	1,3	1,1	0,6	-1,5	9,2	8,7	9,3	6,0	-3,2
Angajator	0,0	0,0	0,0	0,0	0,0					
Lucrător pe cont propriu, în afara agriculturii, inclusiv ajutor pentru familie	11,1	10,7	10,3	6,7	-4,4	5,2	8,8	12,2	9,0	3,8
Lucrător pe cont propriu, în agricultură, inclusiv ajutor pentru familie	24,6	14,9	11,8	12,5	-12,2	35,5	27,9	29,2	34,3	-1,3
Șomer	15,4	16,5	13,2	13,5	-1,9	10,3	16,9	14,4	15,1	4,8
Pensionar	7,7	5,3	3,6	3,5	-4,3	34,8	33,6	29,0	30,3	-4,5
Elev, student	1,0	3,0	2,8	0,6	-0,4	0,0	0,1	0,1	0,0	0,0
Casnică	27,5	15,2	20,7	14,6	-12,9	2,7	2,3	3,4	2,9	0,1
Altele (aflat în întreținere, serviciu militar etc.)	32,2	19,4	18,1	25,2	-7,0	2,3	1,8	2,4	2,6	0,3
Total	8,6	5,9	4,6	4,1	-4,4	100,0	100,0	100,0	100,0	0,0

Distribuția populației

2003	2004	2005	2006	modificare
37,1	38,2	39,0	40,3	3,2
0,7	1,0	0,8	0,7	0,0
4,0	4,8	5,4	5,5	1,5
12,3	11,0	11,4	11,3	-1,0
5,7	6,0	5,0	4,6	-1,1
38,5	37,4	36,9	36,1	-2,3
0,2	0,2	0,2	0,2	-0,0
0,9	0,9	0,8	0,8	-0,0
0,6	0,5	0,6	0,4	-0,2
100,0	100,0	100,0	100,0	0,0
37,1	38,2	39,0	40,3	3,2
0,7	1,0	0,8	0,7	0,0
4,0	4,8	5,4	5,5	1,5
12,3	11,0	11,4	11,3	-1,0
5,7	6,0	5,0	4,6	-1,1
38,5	37,4	36,9	36,1	-2,3
0,2	0,2	0,2	0,2	-0,0
0,9	0,9	0,8	0,8	-0,0
0,6	0,5	0,6	0,4	-0,2
100,0	100,0	100,0	100,0	0,0

Tabel 4.3 : Nivelul de sărăcie în funcție de nivelul de studii

	Rata sărăciei					Distribuția populației sărace				
	2003	2004	2005	2006	Modificare	2003	2004	2005	2006	Modificare
Pragul sărăciei = 1535370.0										
Cel mai ridicat nivel de studii										
fără studii	35,7	28,7	24,6	22,3	-13,4	18,2	20,2	21,3	20,2	2,1
clase primare 1-4	36,0	27,8	23,9	22,7	-13,3	23,0	22,5	22,6	23,1	0,2
gimnaziu 5-8	33,6	25,0	20,8	20,1	-13,5	30,1	29,3	29,9	31,8	1,8
școli de meserii/ucenici	23,4	16,9	12,2	11,1	-12,4	15,8	15,2	13,9	14,0	-1,8
liceu, clasele 9-12, inclusiv primele clase liceale (clasele 9-10)	13,3	9,9	7,3	6,1	-7,2	11,8	11,6	11,1	10,1	-1,7
școală post-liceală sau de maiștri	5,2	3,3	2,2	1,2	-4,0	0,8	0,7	0,5	0,3	-0,4
învățământ superior, de scurtă și lungă durată	2,0	1,4	1,3	0,7	-1,3	0,5	0,5	0,6	0,4	-0,1
Total	25,1	18,8	15,1	13,8	-11,3	100,0	100,0	100,0	100,0	0,0
Pragul sărăciei = 1060658.0										
Cel mai ridicat nivel de studii										
fără studii	15,2	10,4	8,6	8,5	-6,6	22,6	23,6	24,6	25,8	3,2
clase primare 1-4	13,1	10,0	7,8	7,1	-6,0	24,5	26,0	24,2	24,1	-0,3
gimnaziu 5-8	11,9	7,8	6,7	5,9	-6,0	31,2	29,2	31,9	31,1	-0,1
școli de meserii/ucenici	6,6	4,3	2,8	2,7	-3,9	13,1	12,3	10,5	11,4	-1,7
liceu, clasele 9-12, inclusiv primele clase liceale (clasele 9-10)	3,1	2,3	1,6	1,3	-1,7	8,0	8,5	8,0	7,4	-0,6
școală post-liceală sau de maiștri	0,9	0,4	0,3	0,2	-0,7	0,4	0,3	0,3	0,2	-0,2
învățământ superior, de scurtă și lungă durată	0,4	0,2	0,2	0,0	-0,4	0,3	0,2	0,4	0,1	-0,2
Total	8,6	5,9	4,6	4,1	-4,4	100,0	100,0	100,0	100,0	0,0

Distribuția populației

2003	2004	2005	2006	modificare
12,8	13,2	13,1	12,5	-0,3
16,0	15,2	14,3	14,1	-2,0
22,4	22,0	21,7	21,9	-0,5
16,9	16,9	17,2	17,5	0,6
22,3	22,1	22,9	22,8	0,5
3,6	3,9	3,7	3,8	0,2
6,0	6,7	7,2	7,5	1,5
100,0	100,0	100,0	100,0	0,0
12,8	13,2	13,1	12,5	-0,3
16,0	15,2	14,3	14,1	-2,0
22,4	22,0	21,7	21,9	-0,5
16,9	16,9	17,2	17,5	0,6
22,3	22,1	22,9	22,8	0,5
3,6	3,9	3,7	3,8	0,2
6,0	6,7	7,2	7,5	1,5
100,0	100,0	100,0	100,0	0,0

Tabel 4.4 : Nivelul de sărăcie în funcție de nivelul de studii al capului de gospodărie

	Rata sărăciei					Distribuția populației sărace				
	2003	2004	2005	2006	modificare	2003	2004	2005	2006	Modificare
Pragul sărăciei =1535370.0										
Nivelul de studii al capului gospodăriei										
fără studii	62,4	55,2	52,9	47,1	-15,3	5,8	7,9	9,0	7,6	1,8
clase primare 1-4	44,8	33,8	30,3	30,3	-14,5	25,5	25,3	26,7	28,3	2,8
gimnaziu 5-8	36,5	28,2	23,5	22,6	-13,9	29,4	29,2	29,9	30,9	1,4
școli de meserii/ucenici	23,4	17,2	11,9	10,8	-12,6	25,4	25,6	21,8	22,2	-3,3
liceu, clasele 9-12, inclusiv primele clase liceale (clasele 9-10)	13,5	9,3	7,6	5,9	-7,6	11,6	10,4	11,1	9,4	-2,2
școală post-liceală sau de maiștri	6,4	3,1	1,9	2,0	-4,4	1,5	1,0	0,8	0,9	-0,6
învățământ superior, de scurtă și lungă durată	1,9	1,4	1,3	1,0	-0,9	0,6	0,7	0,8	0,7	0,0
Total	25,1	18,8	15,1	13,8	-11,3	100,0	100,0	100,0	100,0	0,0
Pragul sărăciei =1060658.0										
Nivelul de studii al capului gospodăriei										
fără studii	31,1	23,1	22,5	23,2	-7,9	8,5	10,6	12,6	12,6	4,1
clase primare 1-4	17,5	12,8	10,1	10,7	-6,8	29,2	30,6	29,3	33,5	4,3
gimnaziu 5-8	13,6	9,2	7,7	6,9	-6,6	32,1	30,5	32,2	31,6	-0,5
școli de meserii/ucenici	6,4	4,2	2,7	2,2	-4,3	20,5	20,1	16,6	14,9	-5,6
liceu, clasele 9-12, inclusiv primele clase liceale (clasele 9-10)	3,5	2,1	1,8	1,3	-2,2	8,8	7,4	8,8	6,9	-1,9
școală post-liceală sau de maiștri	0,7	0,5	0,3	0,2	-0,5	0,5	0,5	0,4	0,3	-0,2
învățământ superior, de scurtă și lungă durată	0,4	0,1	0,1	0,1	-0,3	0,4	0,2	0,2	0,2	-0,2
Total	8,6	5,9	4,6	4,1	-4,4	100,0	100,0	100,0	100,0	0,0

Distribuția populației

2003	2004	2005	2006	modificare
2,3	2,7	2,6	2,2	-0,1
14,3	14,1	13,3	12,9	-1,4
20,3	19,5	19,2	18,8	-1,4
27,3	27,9	27,7	28,4	1,1
21,6	21,0	22,1	21,9	0,3
5,9	6,0	5,9	6,0	0,1
8,4	8,9	9,2	9,8	1,4
100,0	100,0	100,0	100,0	0,0
2,3	2,7	2,6	2,2	-0,1
14,3	14,1	13,3	12,9	-1,4
20,3	19,5	19,2	18,8	-1,4
27,3	27,9	27,7	28,4	1,1
21,6	21,0	22,1	21,9	0,3
5,9	6,0	5,9	6,0	0,1
8,4	8,9	9,2	9,8	1,4
100,0	100,0	100,0	100,0	0,0

Tabel 4.5 : Nivelul de sărăcie în funcție de sexul capului de gospodărie

	Rata sărăciei					Distribuția populației sărace				
	2003	2004	2005	2006	modificare	2003	2004	2005	2006	Modificare
<i>Pragul sărăciei = 1535370.0</i>										
Sexul capului de gospodărie										
Bărbat	24,4	18,1	14,4	13,3	-11,1	79,5	79,3	78,0	78,9	-0,6
Femeie	28,2	22,0	18,2	16,0	-12,2	20,5	20,7	22,0	21,1	0,6
Total	25,1	18,8	15,1	13,8	-11,3	100,0	100,0	100,0	100,0	0,0
<i>Pragul sărăciei = 1060658.0</i>										
Sexul capului de gospodărie										
Bărbat	8,2	5,8	4,3	3,9	-4,3	78,1	80,8	77,4	77,1	-1,0
Femeie	10,3	6,4	5,7	5,2	-5,1	21,9	19,2	22,6	22,9	1,0
Total	8,6	5,9	4,6	4,1	-4,4	100,0	100,0	100,0	100,0	0,0

Distribuția populației

2003	2004	2005	2006	modificare
81,8	82,3	81,7	81,8	0,1
18,2	17,7	18,3	18,2	-0,1
100,0	100,0	100,0	100,0	0,0
81,8	82,3	81,7	81,8	0,1
18,2	17,7	18,3	18,2	-0,1
100,0	100,0	100,0	100,0	0,0

Tabel 4.7 : Nivelul de sărăcie în funcție de compoziția demografică a gospodăriei

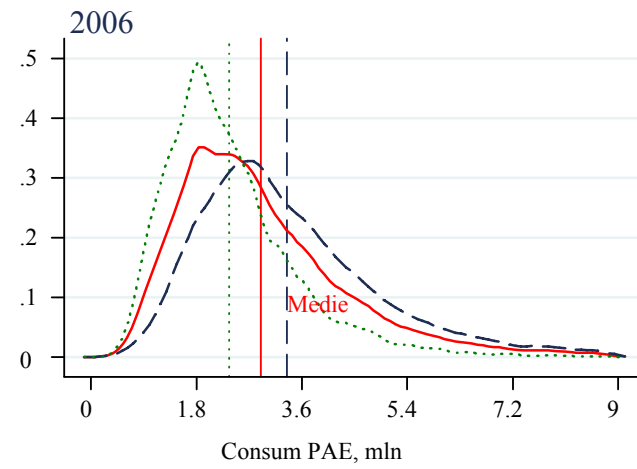
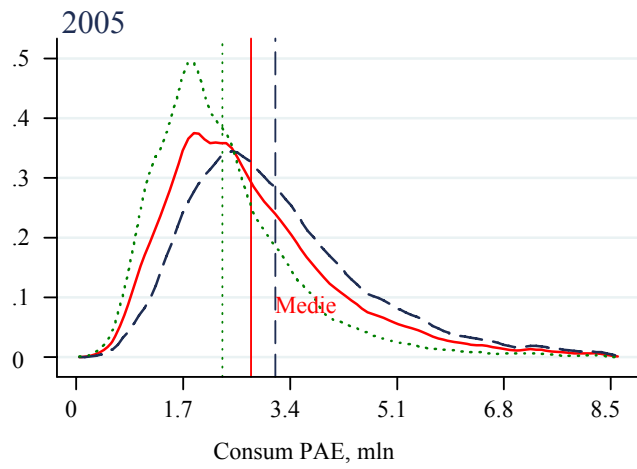
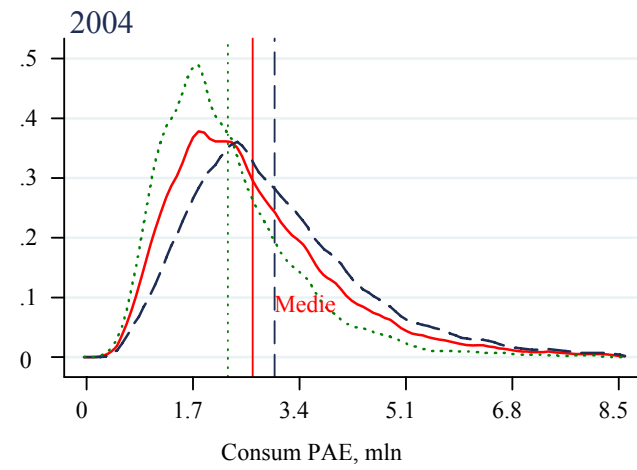
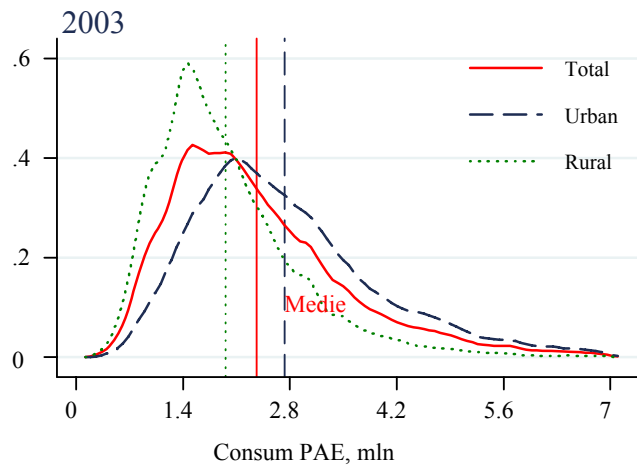
	Rata sărăciei					Distribuția populației sărace				
	2003	2004	2005	2006	Modificare	2003	2004	2005	2006	Modificare
Limită sărăcie = 1535370.0										
Numărul copiilor cu vârste între 0-6 ani										
Fără copii	22,5	16,5	13,1	12,1	-10,4	68,8	66,7	65,7	66,9	-1,9
1	28,3	20,3	16,3	15,2	-13,0	19,1	18,8	19,2	20,0	0,9
2	40,1	36,7	30,0	27,5	-12,6	7,5	10,8	10,6	9,0	1,5
3 sau mai mulți copii	65,1	56,6	56,4	44,2	-21,0	4,6	3,7	4,5	4,2	-0,5
Dimensiune gospodărie										
1	17,8	11,4	9,2	8,5	-9,3	5,8	3,7	3,7	3,7	-2,1
2	17,5	11,1	8,9	8,2	-9,3	13,1	10,5	10,5	11,0	-2,1
3	16,0	11,5	9,3	8,2	-7,8	14,2	13,9	14,8	14,1	-0,2
4	21,1	15,8	12,4	12,6	-8,5	21,5	22,1	21,7	23,9	2,4
5	34,9	26,1	21,7	20,2	-14,7	17,2	18,8	19,5	19,8	2,5
6	47,4	36,1	28,0	23,1	-24,3	12,8	14,2	12,5	11,6	-1,2
7 sau mai mulți	62,9	51,6	46,7	41,4	-21,5	15,4	16,8	17,4	16,0	0,6
Total	25,1	18,8	15,1	13,8	-11,3	100,0	100,0	100,0	100,0	0,0
Pragul sărăciei = 1060658.0										
Numărul copiilor cu vârste între 0-6 ani										
Fără copii	6,9	4,9	3,8	3,2	-3,7	62,1	63,3	62,4	59,8	-2,3
1	9,6	6,0	4,5	5,4	-4,2	19,1	17,9	17,3	23,9	4,8
2	20,5	13,2	10,3	9,1	-11,4	11,2	12,5	12,0	9,9	-1,3
3 sau mai mulți copii	36,5	30,2	31,6	20,4	-16,1	7,6	6,3	8,3	6,4	-1,2
Dimensiune gospodărie										
1	5,6	3,4	2,5	2,4	-3,1	5,3	3,5	3,2	3,5	-1,8
2	4,3	2,6	2,1	1,9	-2,4	9,4	8,0	8,2	8,7	-0,7
3	4,2	2,9	2,4	2,1	-2,1	10,9	11,1	12,3	11,8	0,9
4	6,3	4,3	3,2	3,3	-3,0	18,8	19,1	18,4	21,2	2,4
5	10,3	8,1	6,6	5,5	-4,8	14,8	18,6	19,7	18,0	3,1
6	22,5	11,6	11,8	9,2	-13,3	17,8	14,6	17,4	15,3	-2,4
7 sau mai mulți	32,1	24,0	16,9	16,6	-15,5	23,0	25,0	20,8	21,5	-1,5
Total	8,6	5,9	4,6	4,1	-4,4	100,0	100,0	100,0	100,0	0,0

Distribuția populației

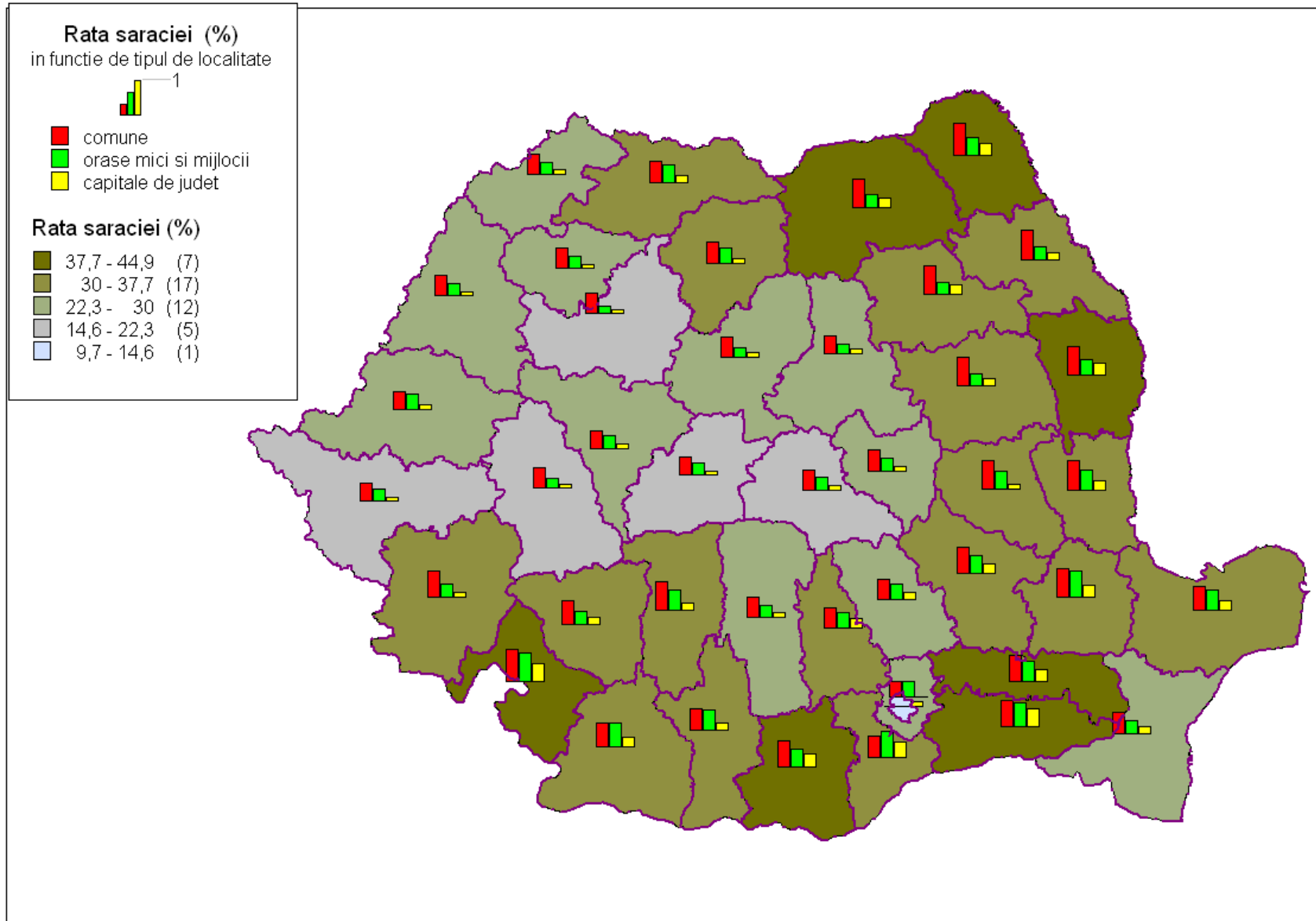
2003	2004	2005	2006	modificare
76,6	75,8	75,7	76,1	-0,5
17,0	17,4	17,7	18,1	1,1
4,7	5,5	5,3	4,5	-0,2
1,8	1,2	1,2	1,3	-0,5
8,1	6,1	6,0	5,9	-2,2
18,8	17,8	17,9	18,5	-0,3
22,3	22,8	23,9	23,7	1,4
25,5	26,3	26,3	26,1	0,6
12,4	13,5	13,6	13,5	1,1
6,8	7,4	6,8	6,9	0,1
6,1	6,1	5,6	5,3	-0,8
100,0	100,0	100,0	100,0	0,0
76,6	75,8	75,7	76,1	-0,5
17,0	17,4	17,7	18,1	1,1
4,7	5,5	5,3	4,5	-0,2
1,8	1,2	1,2	1,3	-0,5
8,1	6,1	6,0	5,9	-2,2
18,8	17,8	17,9	18,5	-0,3
22,3	22,8	23,9	23,7	1,4
25,5	26,3	26,3	26,1	0,6
12,4	13,5	13,6	13,5	1,1
6,8	7,4	6,8	6,9	0,1
6,1	6,1	5,6	5,3	-0,8
100,0	100,0	100,0	100,0	0,0

Tabel 5.1 : Sensitivitatea ratei sărăciei la alegerea pragului de sărăcie

	2003		2004		2005		2006	
	Incidența sărăciei(P0)	Modificare față de real(%)	Incidența sărăciei(P0)	Modificare față de real(%)	Incidența sărăciei(P0)	Modificare față de real(%)	Incidența sărăciei(P0)	Modificare față de real(%)
Pragul sărăciei = 1535370.0								
Real	25,1	0,00	18,8	0,00	15,1	0,00	13,8	0,00
+5%	28,2	12,35	21,2	12,69	17,5	16,23	16,0	15,74
+10%	31,4	25,14	23,9	27,34	20,0	32,74	18,4	33,60
+20%	37,5	49,51	30,0	59,72	25,7	70,06	23,7	71,63
-5%	21,7	-13,34	16,3	-13,00	13,1	-13,26	12,0	-12,91
-10%	18,5	-26,20	14,0	-25,63	11,0	-26,96	10,3	-25,67
-20%	13,0	-48,08	9,9	-47,51	7,6	-49,55	6,8	-50,82
Pragul sărăciei = 1060658.0								
Real	8,6	0,00	5,9	0,00	4,6	0,00	4,1	0,00
+5%	9,8	14,79	6,9	17,03	5,5	19,74	4,9	18,37
+10%	11,3	31,91	8,2	40,52	6,4	40,76	5,7	39,08
+20%	14,3	67,15	11,1	88,90	8,7	89,45	7,6	84,86
-5%	7,2	-15,74	4,8	-18,43	3,7	-20,07	3,4	-16,86
-10%	5,8	-31,76	4,0	-31,80	2,9	-36,29	2,7	-34,70
-20%	3,6	-58,45	2,4	-58,57	1,8	-59,80	1,6	-61,09



ANEXA 2 – Harta sărăciei, 2003



ANEXA 3 – Tabele realizate de INS

Sărăcia relativă: Riscul de sărăcie pe tipuri de gospodării

- procentaj -

	2000	2001	2002	2003	2004	2005	2006
TOTAL	17,1	17,0	18,1	17,3	17,9	18,2	18,6
▪ Gospodării fără copii în întreținere, total	13,3	14,5	14,4	14,9	13,6	13,7	15,2
O singură persoană	22,5	24,7	24,7	25,1	25,3	25,9	26,8
Bărbat	17,4	17,2	18,8	18,4	18,9	20,1	19,8
Femeie	25,1	28,2	27,6	28,4	28,2	28,6	30,1
65 de ani și peste	27,0	30,0	30,0	31,4	30,4	30,2	32,8
Sub 65 de ani	16,6	17,3	17,7	16,7	18,3	19,7	18,8
Doi adulți fără copii în întreținere							
Ambii sub 65 de ani	9,1	9,6	9,2	9,8	9,2	9,7	11,0
Cel puțin unul de 65 de ani și peste	11,2	12,2	13,3	13,0	10,7	11,9	13,2
Alte gospodării fără copii în întreținere	11,6	12,9	12,4	13,1	12,8	11,9	14,4
▪ Gospodării cu copii în întreținere, total	19,1	18,3	20,0	18,7	20,3	20,8	20,7
Familii cu un singur părinte	25,6	26,0	25,3	22,9	29,0	27,2	27,1
Doi adulți cu copii în întreținere							
1 copil	10,7	9,0	10,4	9,6	10,2	11,3	10,0
2 copii	12,8	13,0	14,4	13,5	17,3	15,8	17,6
3 copii și mai mulți	33,8	35,0	38,0	37,6	41,7	43,6	45,4
Alte gospodării cu copii în întreținere	23,0	22,0	24,0	22,4	21,8	23,4	22,1

Notă: Copiii în întreținere sunt toate persoanele cu vârsta mai mică de 16 ani și acele persoane cu vârste cuprinse între 16-24 ani care sunt inactice din punct de vedere economic și locuiesc cu cel puțin un părinte.

Coeficientul Gini

- procentaj -

	2000	2001	2002	2003	2004	2005	2006
Venit disponibil (inclusiv consum propriu)	29,4	29,5	30,0	29,6	30,7	31,1	32,6
Venit disponibil (exclusiv consum propriu)	37,8	37,5	37,4	36,5	36,3	36,5	37,7

