

ЧАСТЬ II: ЭКОНОМИЧЕСКИЙ РОСТ В РЕГИОНАХ РОССИИ И ЭФФЕКТЫ АГЛОМЕРАЦИИ

Многие исследования, проведенные в последнее время, выделяют значительное и, возможно, увеличивающееся региональное неравенство в России как набирающую силу проблему для развития страны. Факторы, объясняющие экономический рост в России в последние годы, распределены между регионами более неравномерно, чем факторы, поддерживавшие рост сразу после кризиса в 1998 году. В связи с этим возросла дифференциация региональных темпов роста. Тем не менее, изучение статистических данных не подтверждает существования тренда, ведущего к усиливающемуся региональному неравенству. Наоборот, много бедных регионов демонстрируют более быстрые темпы роста в последние годы, в то время как богатые ресурсам регионы растут медленнее. Наиболее важным трендом оказывается усиление концентрации роста в Центральном, Северо-Западном и Южном округах. Статистический анализ подтверждает гипотезу о том, что сильные эффекты городских и региональных агломераций способствуют экономическому росту в этих округах.

Огромные масштабы и разнообразие территории Российской Федерации представляют особую проблему для экономического развития страны. В процессе переходного периода 90х годов сформировались значительные региональные различия по темпам экономического роста и по доходам. Эти различия отражают очень неравномерное территориальное распределение сравнительных экономических преимуществ и ресурсных богатств, а также являются наследием территориального планирования, в результате которого определенная часть населенных пунктов и экономической деятельности оказалась сосредоточена в районах, отличающихся сомнительными перспективами достижения конкурентоспособности на мировых рынках. Серьезные региональные диспропорции экономического развития устойчиво сохраняются и в последнее время, в период экономического роста. Средний ВРП на душу населения, скорректированный на межрегиональную покупательную способность, в десяти богатейших регионах России превышал средний ВРП на душу населения в десяти самых бедных регионах в 4,2 раза в 2004 году.

Однако с 1999 года во многих бедных регионах экономика росла непропорционально более быстрыми темпами, чем по всей стране. Как показано в разделе II «Доклада об экономике России» N 11 за 2005 год и в исследовании Всемирного банка по проблемам бедности,¹ в период 1999 – 2003 гг в целом ряде сравнительно бедных регионов темпы экономического роста и сокращения бедности превысили средние показатели. Факторы экономического роста, действовавшие в России после кризиса 1998 года (слабый рубль, избыточные мощности, дешевые энергоносители), создавали благоприятные условия для роста во многих регионах, в особенности в депрессивных промышленных регионах, которые переживали наиболее глубокий спад в 1990е гг.

Однако эти первоначальные двигатели роста постепенно ослабевали, и в настоящее время их действие практически сошло на нет. Факторы, обеспечивавшие рост в последующие годы (высокие цены на сырье, бурный рост внутреннего спроса, агломерации), предполагают крайне неравномерное распределение преимуществ между различными российскими регионами и, по-видимому, больше не способствуют такому общему экономическому росту в масштабах всей страны. На основе имеющихся ограниченных данных в «Докладе об экономике России №11» было отмечено стремительное увеличение разброса данных по промышленному производству, свидетельствующее о возможном усугублении межрегиональной дифференциации в будущем. Основываясь преимущественно на социальных данных, Н. Зубаревич² и некоторые другие эксперты утверждают, что серьезное неравенство между регионами, расположенными в зонах активного роста в Европейской

¹ *Russian Federation: Reducing Poverty through Growth And Social Reform*, World Bank, Feb, 2005

² Зубаревич, Н.В., «Регионы России: социальная проекция экономического роста» Демоскоп Weekly, #273, 22 января - 4 февраля, 2007

части России, а также ресурсо-добывающими регионами и остальной Россией, по-видимому, усугубляется.

Этот вопрос был рассмотрен в ходе работы над новым «Меморандумом об экономическом положении Российской Федерации» Всемирного банка, посвященном проблемам регионального развития в России. Данные за 2005 или 2006 гг. по валовому региональному продукту пока еще не опубликованы, что не позволяет их использовать для исследования самых последних тенденций. Вместе с тем, данные по объемам производства в области промышленности, сельского хозяйства, торговли и строительства по этим годам уже доступны. В следующем разделе используются данные по росту промышленного производства, который в большинстве российских регионах демонстрирует высокую степень корреляции с валовым региональным продуктом. Данные по объемам производства в других секторах позволяют сделать похожие выводы.

Последние тенденции в области роста промышленного производства: сравнительный анализ периодов 1999-2003 и 2004-2006 гг

Результаты сравнения роста промышленного производства в период 1999-2003 и в 2004-2006 гг. еще раз подтверждают тот факт, что неравномерность его распределения между регионами серьезно усугубилась. (Рис. 2.1 и 2.2) В то самое время, когда медианное значение показателя промышленного роста в российских регионах снизилось с 7,6 до 5,8 процента, стандартное отклонение распределения увеличилось с 3,8 до 6,1 процента.

Рис. 2.1 Промышленный рост в 1999-2003 в различных регионах России

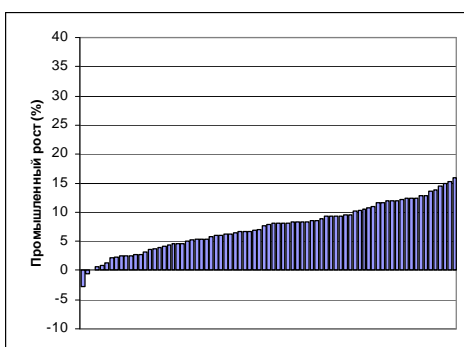
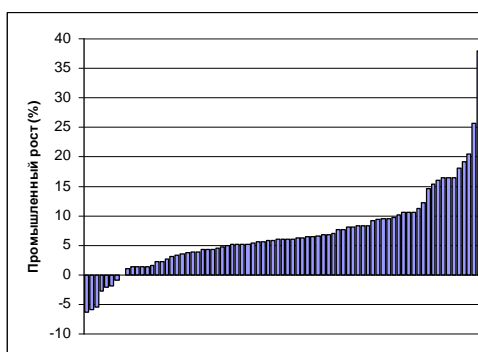
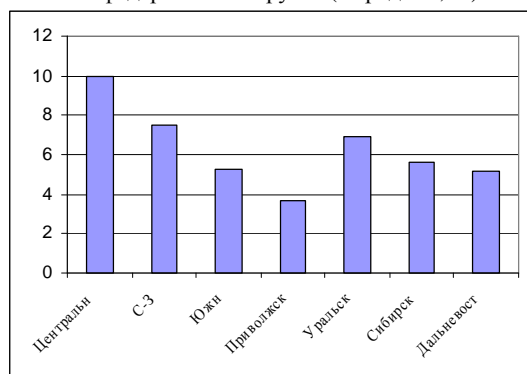
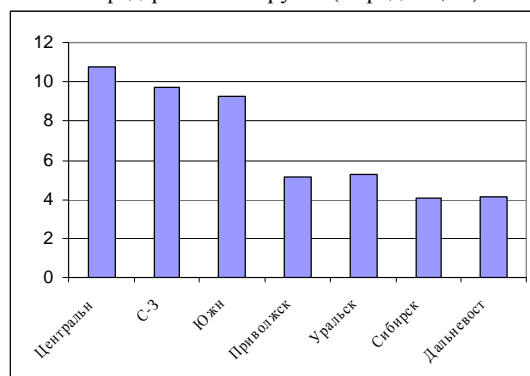


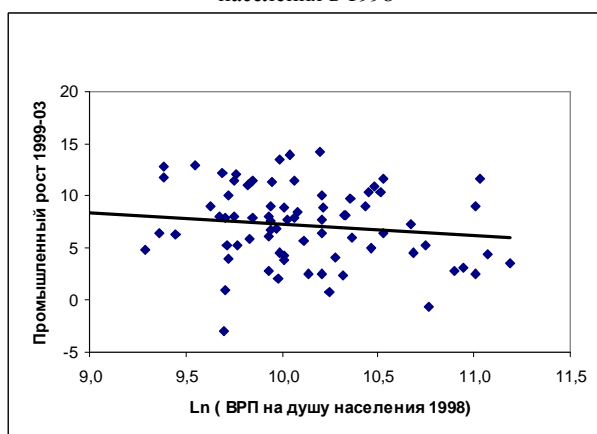
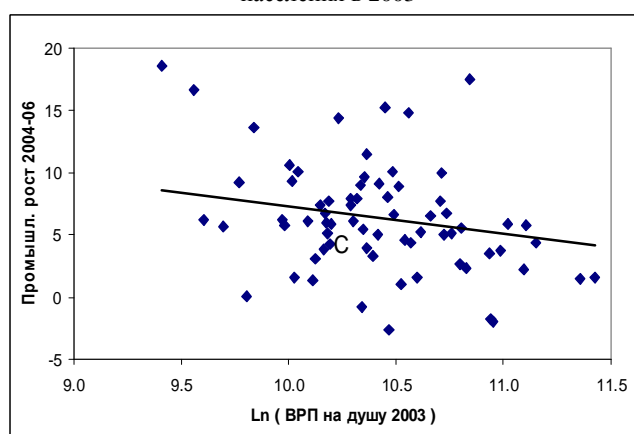
Рис 2.2 Промышленный рост в 2004-06 в различных регионах России



Более высокая дифференциация роста промышленного производства, действительно, по-видимому, связано с углубляющимся разрывом между регионами Центрального, Северо-Западного (вблизи Москвы и Санкт-Петербурга) и Южного округов и остальной территорией России. На рис. 2.3 и 2.4 представлен среднегодовой промышленный рост за периоды 1999-2003 и 2004-2006 по федеральным округам. За исключением Центрального федерального округа, в котором уже в период 1999-2003 гг. наблюдались более высокие средние темпы роста, в остальных регионах показатели роста были распределены более равномерно, хоть и несколько выше в Северо-Западном, Южном округах и в Сибири и чуть ниже на Волге и Дальнем Востоке. В 2004-2006 гг. среднегодовой темп промышленного роста фактически усилился в Центральном, Северо-Западном и Южном округах и одновременно замедлился в стране в целом. Средний промышленный рост в других федеральных округах был практически в два раза меньше, чем рост в Центральном, Северо-Западном и Южном округах.

Рис. 2.3: Промышленный рост: 2000 - 2003 в разрезе федеральных округов (в среднем, %)**Рис. 2.4:** Промышленный рост: 2004 - 2006 в разрезе федеральных округов (в среднем, %)

Тот факт, что различия по темпам роста промышленного производства усилились по регионам и федеральным округам, сам по себе не означает наличие тенденции к дифференциации, то есть из усиления неравномерности роста не следует углубление неравенства между регионами. Это было бы справедливо, если бы регионы с более динамичным ростом были бы действительно самыми богатыми регионами. Интересно отметить, что в целом такая закономерность отсутствовала и в период 1999-2003, и в период 2004-2006 гг. Как показано на диаграммах на рис. 2.5 и 2.6, где отражена зависимость между среднегодовым ростом промышленного производства и (логарифм) ВРП на душу населения за первый год периодов 1999-2003 и 2004-2006, во многих случаях самые высокие темпы роста демонстрируют регионы с относительно низким подушевым ВРП. Более того, если убрать немногочисленные выбросы на этих диаграммах, обнаружится обратная зависимость между этими величинами, то есть: регионы с более низким подушевым ВРП в целом демонстрировали более высокие темпы роста промышленного производства в оба периода. Эта зависимость подтверждается различными эконометрическими моделями, в том числе теми, которые вводят корректировку на различия в уровне инвестиций и в обеспеченности человеческими ресурсами.

Рис. 2.5: Промышленный рост 1999-03 и ВРП на душу населения в 1998**Рис. 2.6:** Промышленный рост 2004-06 и ВРП на душу населения в 2003

Почему более поздние данные по-прежнему свидетельствуют о межрегиональной конвергенции уровня производства на душу населения (в среднем более бедные регионы растут быстрее), несмотря на то, что на данном этапе основные факторы экономического роста очень неравномерно распределены по регионам, и что распределение самого роста промышленного производства стало более неравномерным? По-видимому, это связано с двумя обстоятельствами: (а) быстрым ростом в ряде регионов Европейской части России и Юга, в которых в 2003 году был еще сравнительно низкий подушевой ВРП, (б) более

медленным ростом в ряде богатых ресурсами регионов с относительно высоким ВРП на душу населения. Полная картина представлена в таблице в Приложении 2.1.

Во многих регионах центральной части России в начале переходного периода объемы производства и подушевой доход были ниже средних. Большинство этих регионов переживало сильный спад в 1990е годы. Кроме того, можно утверждать, что до недавнего времени близость к Москве и Санкт-Петербургу была скорее недостатком, чем преимуществом. В момент начала формирования агломераций экономического роста вокруг этих городов, преимущества капиталовложений в человеческий и физический капитал в Москве и в Санкт-Петербурге возросли по сравнению с соседними областями. Помимо того, что Санкт-Петербург и (в особенности) Москва привлекали львиную долю инвестиций, оставшихся от сырьевых отраслей, они еще и перетягивали наиболее квалифицированных и способных работников из соседних регионов.

Однако в последнее время эта тенденция, возможно, развернулась в противоположном направлении. По мере расширения агломераций Москвы и Санкт-Петербурга, а также с ростом перегруженности и стоимости жизни в этих городах, устойчиво росла привлекательность близлежащих регионов для инвестиций и размещения бизнеса. В результате, хотя в 2003 году в ряде регионов в центральной части Европейской России ВРП на душу населения был все еще ниже среднего, многим областям, в период с 2004-2006 гг., удалось обеспечить достаточно высокие темпы роста промышленности: Калужская, Тверская, Владимирская, Воронежская, Рязанская, Брянская, Костромская, Тульская и Ивановская области. В Поволжье картина более противоречивая, но и там нескольким бедным регионам округа удалось в последние годы превысить средние темпы роста промышленного производства: Республика Марий Эл, Чувашия, Саратовская и Пензенская области. На юге Ростовская область и Краснодарский край с подушевым ВРП меньше среднего переживали бум. В относительно бедных и преимущественно аграрных национальных республиках Южного федерального округа процесс экономического развития шел несколько иным путем, чем в стране в целом. Там в период 2004-2006 гг. были продемонстрированы как самые высокие темпы роста (хотя и с низкой базы), так и самые низкие темпы роста промышленности.

К богатым сырьевым регионам с подушевым ВРП выше среднего, которые демонстрировали в последнее время относительно медленный рост промышленного производства, можно отнести Башкортостан, Татарстан, Тюменскую область, Кемеровскую область, Республику Коми, Пермский край, Мурманскую область, Республику Саха (Якутия), Красноярский край и Томскую область. Несомненно, одним из факторов, внесших свой вклад в процесс сглаживания межрегиональных различий в период 2004-2006 гг., был существенно более низкий рост в добывающих отраслях. Исключением является Сахалин, где высокие темпы роста в последние годы были вызваны осуществлением некоторых особых проектов газового сектора.

Фактором, работающим на углубление дифференциации, был продолжающийся быстрый рост в 2004-2006 ряда регионов вблизи Москвы или Санкт-Петербурга с подушевым ВРП выше среднего: Ленинградская область, Москва, Московская область, Санкт-Петербург (услуги), Карелия, Белгородская, Орловская, Новгородская, Вологодская, Архангельская области. Кроме того, несколько регионов Западной Сибири с более высоким ВРП на душу населения (Новосибирская и Омская области) также смогли удержать относительно высокие темпы роста.

Различия в региональном росте и эффекты агломерации

До какой степени увеличение географической концентрации роста объясняется так называемыми эффектами агломерации в отличие от других географических преимуществ, таких как климат, инфраструктура, природные богатства?³ Эффекты агломерации связаны с преимуществами, возникающими в результате географической близости к рынкам, которые могут принимать ряд конкретных экономических форм, от непосредственной включенности в производственные цепочки до возможности получения доступа к различным производственным ресурсам и возможности лучше обслуживать растущий спрос. В случае России следует говорить, прежде всего, о двух видах эффектов агломерации: масштабы городов (городская агломерация) и эффекты трансмиссии экономического роста от одного региона к другому (пространственная корреляция роста).

В процессе работы над новым «Меморандумом об экономическом положении Российской Федерации» Всемирного банка рассматривается дифференциация регионального роста на основе данных по валовому региональному продукту за период с 1999 по 2004 год включительно.⁴ Были проанализированы такие факторы как климат, энергоемкость, человеческий капитал, инфраструктура, инвестиционный климат и близость к портам, а также эффекты агломерации. Результаты этой работы будут опубликованы осенью 2007 года. Ниже представлены некоторые предварительные выводы:

- Инвестиции, человеческий капитал, высокая ресурсная (топливно-энергетическая) обеспеченность, близость к портам, климат (отсутствие вечной мерзлоты), - все эти факторы, по всей видимости, способствовали росту экономики регионов в период 1999-2004 гг. Инфраструктурные переменные, такие как плотность сети автомобильных и железных дорог, более сложно связать с экономическим ростом в регионах.
- Городская агломерация, определяемая как размеры самого крупного города в регионе, оказалась одной из самых важных объясняющих переменных для анализа регионального роста.
- Пространственные (трансмиссионные) эффекты агломерации также представляются достаточно важными. При отсутствии серьезных преимуществ от близости к относительно богатым регионам, очевидны существенные преимущества от близости к быстро растущим регионам с масштабной экономикой. Расчетные трансмиссионные эффекты в особенности значительны в регионах, соседствующих с Москвой и Санкт-Петербургом, а также с Ростовской областью на юге.

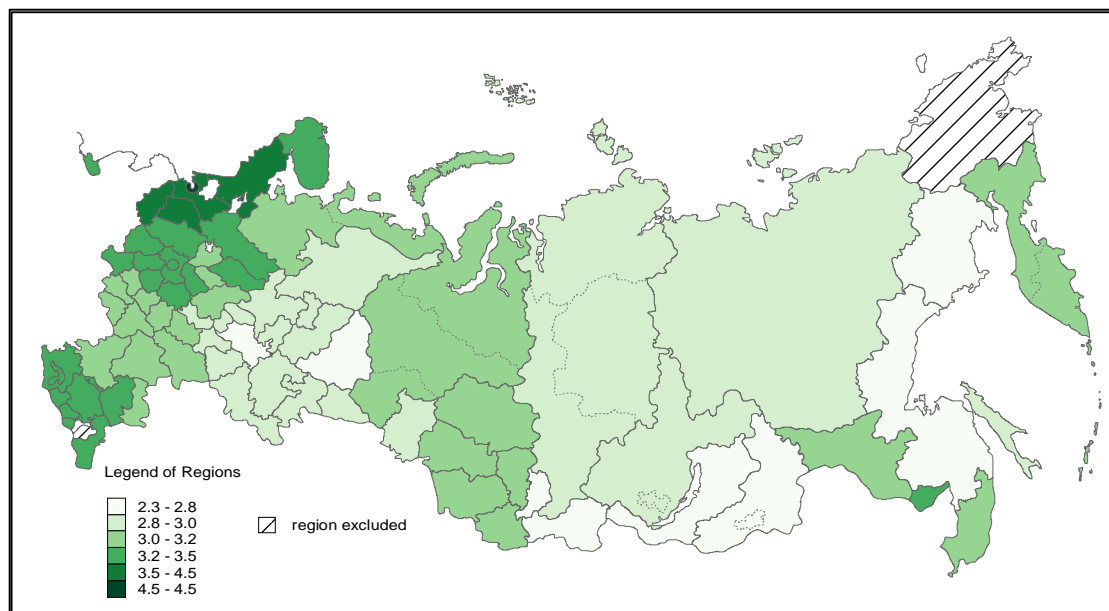
На карте (рис.2.7) графически изображены расчетные эффекты пространственной агломерации для России, которые представляют собой долю среднегодового роста ВРП за период 1999-2004 в одном регионе, которую можно объяснить ростом в других регионах. В основе этой карты лежит статистическая регрессия, которая связывает рост в отдельных регионах с исходным уровнем ВРП, уровнем инвестиций, ресурсной обеспеченностью (топливно-энергетической), городской агломерацией (размер самого большого города) и пространственными эффектами (темпы роста в других регионах, взвешенные по размеру и удаленности). Другие вариации этой регрессии, в которых меняются экзогенные переменные, дают похожий результат при оценке пространственных эффектов агломерации. В

³ В ряде исследований, в том числе в Gaddy, Clifford and Hill, Fiona. The Siberian Curse: How Communist Planners Left Russia Out in the Cold (Brookings Inst., 2003) подчеркивается сравнительно невыгодное положение ряда северных и восточных российских регионов, обусловленное суровыми климатическими условиями.

⁴ Эта работа осуществлялась в тесном взаимодействии с Институтом экономики переходного периода в Москве в рамках проекта по региональному развитию в России, финансируемого CIDA.

соответствии с данными, представленными в предыдущем разделе, пространственные эффекты агломерации в особенности сильно проявляются в Европейской части России вокруг Москвы и Санкт-Петербурга, а также на юге.

Рис. 2.7: Расчетные пространственные эффекты агломерации в российских регионах: доля среднегодового роста ВРП (за период 1999-2004 гг.) для данного региона, которая объясняется ростом в других регионах.



Заключительные положения

Обобщенный анализ, представленный выше, выявил неоднородную картину регионального развития России. Положительным обстоятельством является то, что большинство российских регионов продолжают демонстрировать значительные темпы роста и сокращения бедности. Вопреки предположениям, высказанным в ряде исследований, по-видимому, пока нельзя говорить о наличии общей тенденции к усилению дифференциации по уровню объемов производства среди российских регионов. Многие регионы, демонстрирующие более высокие темпы роста, имеют относительно более низкие показатели ВРП на душу населения. С другой стороны, усиление концентрации роста в Европейской России при наличии эффектов агломерации имеет важные последствия для экономической политики. Как только подавляющее большинство быстро растущих европейских регионов Центрального округа превысят средний по стране уровень ВРП, их дальнейший ускоренный рост будет ассоциироваться скорее с дифференциацией, чем со сближением. Учитывая климатические и другие географические преимущества, имеющаяся в настоящее время в Европейской части России, агломерация роста в ближайшем будущем с большой вероятностью может распространиться в Поволжье. На карте (рис. 2.7) уже видно, что пространственные эффекты агломерации достаточно проявлены в этом округе, хотя и в меньшей степени, чем почти во всей остальной Европейской части России. Однако общие проблемы региональных диспропорций, по-видимому, будут только усугубляться в среднесрочной и долгосрочной перспективе на фоне сильных эффектов агломерации. Поэтому важно разработать национальную стратегию для решения этих задач. Разработке такой стратегии Российское правительство в последнее время уделяет повышенное внимание.

Приложение 2.1: Рост промышленного производства в 1999-2003 и в 2004-2006 по регионам

Федеральный округ	Название субъекта	Рост промышленного производства		ВРП на душу		
		1999-03	2004-06	1998	2003	
Рост выше медианы, ВРП на душу выше медианы –2004-06						
▲ показывает, что значение <i>indgr</i> было ниже медианного в 1999-03 и выросло выше медианного в 2004-06						
С-З	Архангельская область	8.99	22.79		34,121	55,260
С-З	Ленинградская область	10.09	17.49		27,096	51,252
Дальневост	Приморский край	0.74	15.26	▲	28,206	34,492
Дальневост	Сахалин. область	9.07	15.20		60,349	94,955
Центр	Москва	14.69	15.19		105,263	155,712
Центр	Московская область	14.20	14.80		26,945	38,415
Приволжск	Республика Мордовия	13.90	10.13		22,999	35,693
С-З	Республика Карелия	6.04	10.03	▲	31,654	44,793
Центр	Белгородская область	11.43	9.11		23,594	33,628
Сибирск	Новосибирская область	7.92	8.85		23,508	36,866
Центр	Орловская область	8.46	8.08		23,960	34,849
Приволжск	Орбургская область	8.22	7.73		30,485	44,714
Уральск	Свердловская область	9.74	6.75		31,534	46,058
С-З	Новгородская область	7.75	6.66		26,993	35,857
Уральск	Челябинская область	8.10	6.49		30,695	42,710
С-З	Вологодская область	4.47	5.92	▲	43,748	61,140
Рост выше медианы, ВРП на душу ниже медианы--2004-06						
С-З	Калининградская область	7.57	32.17	▲	20,786	32,044
Южн	Республика Дагестан	1.35	18.62	▲	7,549	12,233
Южн	Республика Адыгея	11.72	16.68		11,877	14,194
Южн	Ростовская область	12.00	14.41		17,302	27,776
Приволжск	Республика Марий-Эл	5.20	13.61	▲	16,570	18,791
Сибирск	Омская область	9.06	11.51		20,692	31,666
Южн	Республика Кабардино-Балкария	12.95	10.58		13,981	22,106
Центр	Брянская область	9.96	10.11		16,600	23,030
Южн	Краснодарский край	8.93	9.67		22,224	31,299
Приволжск	Республика Чувашия	5.22	9.33	▲	17,508	22,357
Центр	Ивановская область	6.22	9.24	▲	12,631	17,530
Приволжск	Саратовская область	11.33	8.97		20,910	30,772
Центр	Тверская область	4.51	7.97	▲	21,773	30,249
Центр	Тульская область	7.72	7.97		22,563	29,440
Центр	Костромская область	6.06	7.73	▲	20,513	26,523
Центр	Рязанская область	6.84	7.40	▲	21,346	29,468
Центр	Воронежская область	5.79	7.36	▲	18,629	25,492
Южн	Ставропольский край	7.83	6.69		18,955	26,057
Приволжск	Пензенская область	8.96	6.26		15,204	21,398
Сибирск	Республика Тыва	4.86	6.19	▲	10,820	14,859
Сибирск	Республика Алтай	12.13	6.12		16,165	24,120
Центр	Калужская область	13.50	6.11		21,730	29,697
Центр	Владимирская область	11.07	5.96		18,438	26,275

Сибирск	Республика Бурятия	11.46	5.85		18,900	26,901
	Среднее	7.22	6.58		25,646	35,967
	Медиана	7.65	5.85		22,999	33,314
	Российская Федерация	6.64	5.24		36,060	51,958
Рост ниже медианы, ВРП на душу выше медианы--2004-06						
▼ отражает, что indgr упал ниже медианы в 2004-06 с уровня выше медианного в 1999-03						
Приволжск	Республика Татарстан	5.20	5.79		46,661	66,445
Центр	Липецкая область	10.35	5.56	▼	34,673	49,241
Центр	Ярославская область	8.87	5.23	▼	27,198	40,806
Приволжск	Республика Башкортостан	5.04	5.13		35,141	47,124
Сибирск	Иркутская область	6.46	5.07		37,451	45,501
Уральск	Тюменская область	5.86	4.83		171,087	234,989
Сибирск	Кемеровская область	6.38	4.59		27,135	37,896
С-З	Республика Коми	3.07	4.40		56,774	69,863
Приволжск	Нижегородская область	2.44	4.33		27,015	38,906
Дальневост	Чукотский автономный округ	11.67	4.23	▼	61,546	177,478
С-З	Ст-Петербург	10.32	3.71	▼	36,631	59,136
Приволжск	Самарская область	7.35	3.56		43,129	56,089
Дальневост	Камчатская область	-0.63	2.66		47,192	48,845
Приволжск	Пермский край		2.32		36,789	50,234
С-З	Мурманская область	2.81	2.20		53,897	65,707
Дальневост	Республика Саха Якутия	3.58	1.61		72,312	91,741
Приволжск	Республика Удмуртия	2.35	1.55		30,310	40,116
Сибирск	Красноярский край	4.45	1.48		63,959	85,478
Южн	Астраханская область	5.75	1.06		24,682	37,092
Сибирск	Томская область	10.95	-1.79	▼	35,647	56,431
Дальневост	Хабаровский край	11.65	-2.01	▼	37,258	56,970
Дальневост	Амурская область	2.45	-2.64		25,329	35,155
Дальневост	Магаданская область	2.46	-5.48		60,034	72,098
Рост ниже медианы, ВРП на душу ниже медианы --2004-06						
Уральск	Курганская область	3.91	5.76		16,616	21,591
Южн	Республика Карачаево-Черкесия	12.80	5.67	▼	11,886	16,220
Центр	Курская область	4.25	5.44		22,295	31,240
Центр	Тамбовская область	7.80	5.14	▼	16,404	26,341
Сибирск	Республика Хакассия	4.15	5.07		29,051	33,314
Приволжск	Ульяновская область	2.74	4.26		20,655	26,645
Южн	Волгоградская область	3.80	3.94		22,298	31,713
Приволжск	Кировская область	2.09	3.84		21,642	25,992
Центр	Смоленская область	8.05	3.30	▼	20,584	32,594
С-З	Псковская область	8.04	3.03	▼	17,135	24,910
Сибирск	Алтайский край	7.94	1.52	▼	15,914	22,600
Дальневост	Еврейская автономная область	11.43	1.35	▼	17,128	24,710
Южн	Республика Северная Осетия	6.45	0.05		11,602	18,076
Сибирск	Читинская область	6.64	-0.82		20,830	30,939
Южн	Республика Ингушетия	-2.92	-6.07		16,249	12,267
Южн	Республика Калмыкия	0.98	-6.37		16,363	20,671