



ВСЕМИРНЫЙ БАНК

Уроки Всемирного банка для
организаций, занимающихся
вопросами развития

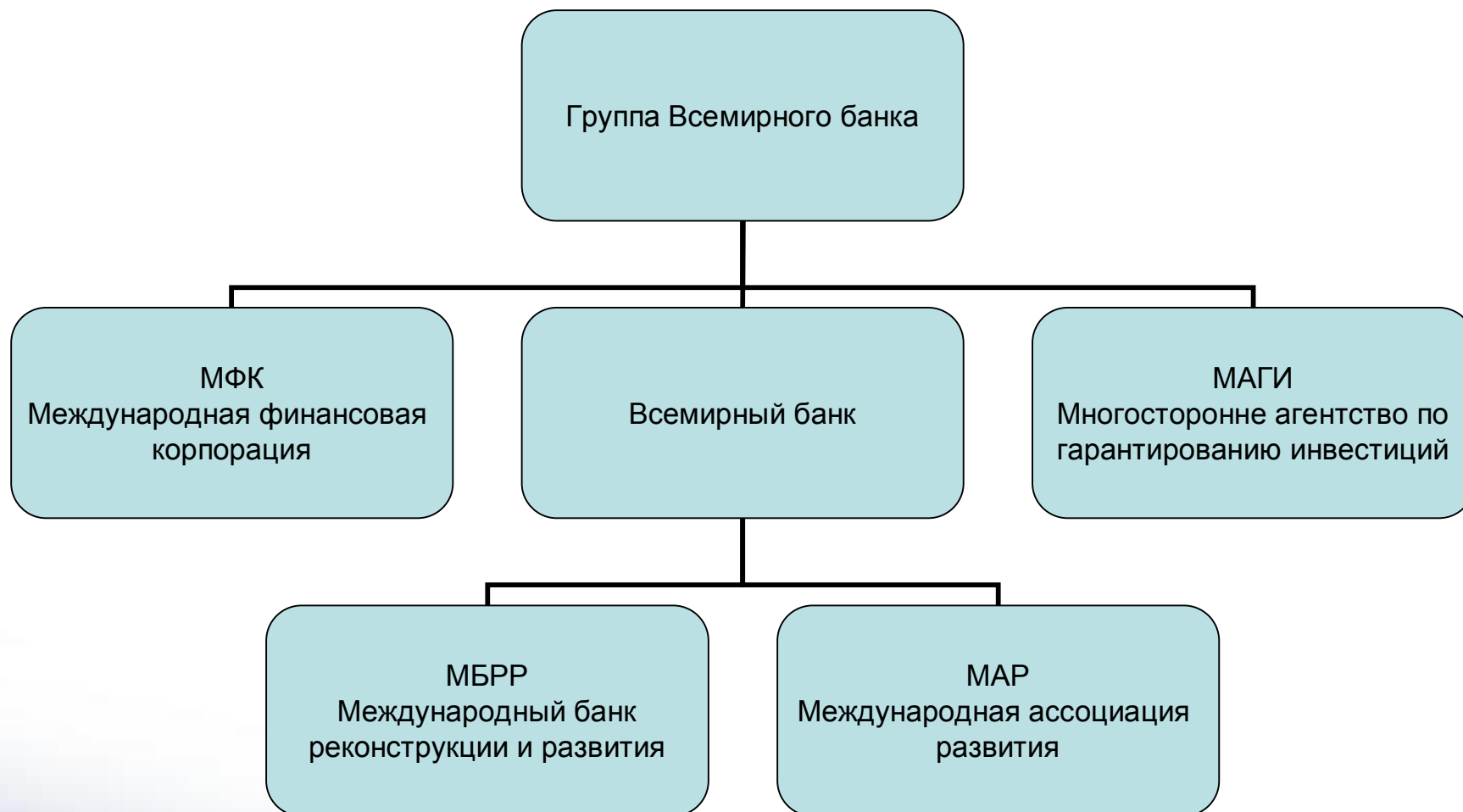


Основные сведения о Группе Всемирного банка

- Год основания – 1945 г.
- Глобальное кооперативное общество, участниками которого являются 185 стран
- Главная задача: обеспечение справедливого и устойчивого экономического роста, сокращение бедности и повышение уровня жизни
- Крупнейший в мире отдельно взятый источник финансовой помощи и экспертных знаний в области развития



Группа Всемирного банка





УПРАВЛЕНИЕ

- **Совет управляющих:**
 - Каждое из 185 государств-членов делегирует своего Управляющего и заместителя Управляющего;
 - Совет управляющих проводит совещания раз в год в сентябре
- **Исполнительные директора:**
 - 24 Исполнительных директора назначаются странами, обладающими крупнейшими пакетами акций, для руководства повседневной работой;
 - Совет ИД проводит совещания два раза в неделю с целью обсуждения политики и стратегии Банка, рассмотрения финансовых вопросов
 - Исполнительные директора сформировали и работают в 6 комитетах (включая Комитеты по этике, аудиту ...)
- **Президент:**
 - Президент является Председателем Совета ИД
- **Высшее руководство:**
 - 2 Управляющих директора, Главный экономист, Советник по правовым вопросам
- **Вице-президенты:**
 - 21 Вице-президент, которые руководят работой 6 географических регионов, 11 объединений и подразделений, занимающиеся оперативной деятельностью;
 - Офис Вице-президентов – Организационное подразделение Банка
- **Директора по странам:**
 - Отвечают за диалог с конкретной страной



Как финансируется Всемирный банк?

Банк – консервативная организация:

- Максимальное соотношение собственных и заемных средств – 1:1. Всемирный банк никогда не предоставляет займы на сумму, превышающую подписной капитал, резервы и профицит
- Низкий уровень лeverеджа: заимствования составляют около 38% от общей суммы подписного капитала, резервов и профицита

Операционный доход за 2007 г. (млрд долл. США)	
Доход от предоставления займов:	1,0
Доход от инвестиций	1,2
Прочие доходы (хеджирование и т.д.)	0,7
Административные расходы:	1,2
ИТОГО Операционный доход: 1,7	
<i>(в основном, от инвестиций (управление активами!))</i>	

Баланс (июнь 2007г., млрд долл. США)	
Активы	Пассивы и собственный капитал
Предоставленные займы: 96	Заимствованные средства: 88
Ликвидные активы: \$24	Собственный капитал: \$40
Прочее (свопы): 88	Прочее (свопы) : 80
ИТОГО: 208	ИТОГО: 208

Структура капитала (июнь 2007 г., млрд долл. США)	
Оплаченный капитал	11,5
Резервная часть уставного капитала	178,3
Подписной капитал	189,8



Источники финансирования

- **МБРР:**

- выпуск облигаций с рейтингом «AAA», гарантированных оплаченным капиталом и резервной частью уставного капитала;
- в 2007 г.: заимствования на рынке в объеме 10,1 млрд долларов США.

- **МАР:**

- взносы стран с развитой экономикой и проценты, начисленные на ранее предоставленные займы;
- объем финансирования в период реализации МАР-14 (2006-2008 гг.) составляет 33 млрд долларов США; 50% приходится на долю новых взносов;

- **Траст-фонды:**

- В 2007 г. объем траст-фондов, распорядителем которых является Банк, составил 2,3 млрд долларов США;
- В 2007 г. объем траст-фондов, распорядителем которых являются страны-получатели, составил 2,2 млрд долларов США



Инструменты

- Инвестиционное кредитование и кредитование в поддержку политики развития:
 - МБРР: на базе ЛИБОР, фиксированная и переменная ставки, длительный срок кредитования, льготный период, индивидуальный график погашения
 - МАР: нулевой процент, длительный срок кредитования для беднейших стран (до 40 лет) ; в России аналогичные характеристики имеют 10-15 регионов
- Хеджинговые продукты и другие производные инструменты
- Гранты
- Научные исследования и аналитика
- *Расширение кредитования субфедеральных образований без суверенных гарантий*



Что финансирует Всемирный банк?

- На сегодняшний день объем займов составляет около 600 млрд долларов США
- Объем действующего портфеля – 98 млрд долларов США (56% - МБРР)
- В 2007 г. Банк предоставил займы на сумму 25 млрд долларов США для финансирования около 300 проектов, включая
 - 13 млрд долларов США, предоставленных МБРР
 - 12 млрд долларов США, предоставленных МАР; 18% предоставлено в виде грантов
 - из них 0,9 млрд долларов предоставлено в виде гарантий
- Операционные расходы составили в 2007 г. 1,2 млрд долларов США
 - в том числе, информационно-исследовательская работа, включая диагностические исследования стран, отраслевой анализ, экономические исследования, исследования бедности; прочие работы:
250 млн долларов США на составление отчетов и проведение исследований



Развитие инфраструктуры

- На долю инфраструктуры, включая социальную инфраструктуру, приходится самая значительная часть финансовых ресурсов ВБ.
- Основное внимание уделяется восстановлению и развитию инфраструктуры.
- Акцент на создание государственно-частных партнерств (ГЧП).
- Продукты в поддержку ГЧП.
- Специальный департамент, занимающийся вопросами ГЧП.
- В базе данных о ГЧП имеется информация более, чем о 3000 проектов.
- **В России:** У ВБ большой портфель инфраструктурных проектов, и он является одним из наиболее активных участников работы по созданию ГЧП (предоставление рекомендаций относительно закона о концессиях и Инвестиционного фонда; оказание содействия правительству С.-Петербурга в подготовке всех проектов ГЧП (ЗСД, Орловский тоннель, аэропорт «Пулково», «Надземный экспресс»)



Принципы работы

- Управление имеет первостепенное значение даже для авторитетных и опытных организаций, занимающихся вопросами развития.
- Кредитная деятельность должна:
 - опираться не на политику, а на прочную экономическую основу à ~ 12% экономической прибыли; тщательный технико-экономический анализ;
 - дополнять и поддерживать частные инвестиции и не оказывать искажающего влияния на рынок à заем не должен превышать определенный % от общей стоимости проекта;
 - осуществляться в случае сбоев рыночных механизмов à спрос на долгосрочные инвестиции в инфраструктуру появляется в отсутствие долгосрочного финансирования;
 - соответствовать жестким экологическим и социальным требованиям.
- Инвестиции должны быть устойчивыми
- Для *бедных получателей* необходим специальный механизм
- Финансирование должно сочетаться со знаниями
- Работа банка должна быть устойчивой в финансовом отношении и обеспечивать возмещение затрат за счет кредитования и *управления активами*.



Управление рисками

- Нельзя превышать установленный лимит кредитования (подписной капитал, резервы, часть имеющегося профицита) → в 2007 г. объем займов МБРР составил всего лишь 44% от лимита.
- Процентный риск → эта проблема решается за счет займов с возмещаемыми затратами и свопов процентных ставок.
- Риск ликвидности → низкий; МБРР – консервативная организация.
- Операционные риски → система внутреннего контроля.



Возможные направления сотрудничества ВБ и ВЭБ

- Корпоративное развитие:
 - Казначейство Всемирного банка осуществляет крупнейшую Программу укрепления потенциала в области управления активами, направленную на развитие совместного кредитования регионов государственными организациями
 - Финансирование инфраструктуры и ГЧП
- Совместный траст-фонд или иной специальный механизм управления программами
- Возможна разработка совместного инструмента финансирования муниципальных и региональных проектов