



ตามติดเศรษฐกิจไทย

เมษายน 2551

งานแถลงข่าว

ธนาคารโลก กรุงเทพฯ

1 เมษายน 2551



ประเด็นหลักในการนำเสนอของรายงานตามทิศเศรษฐกิจไทย

- I. เศรษฐกิจไทย ปี 2550:** พลัดดัน โดยภาคการส่งออก
- II. เศรษฐกิจไทย ปี 2551:** เผชิญกับความแปรปรวนของเศรษฐกิจโลก
- III. ประเทศไทย:** การเติบโตอย่างยั่งยืน และการพัฒนาในระยะยาว



เศรษฐกิจไทย ปี 2550: ผลักดันโดยการส่งออก



การส่งออกสุทธิเป็นตัวขับเคลื่อนหลักของการขยายตัวทางเศรษฐกิจในปี ที่ผ่านมา ในขณะที่อุปสงค์ภายในประเทศลดลง

อัตราการขยายตัวของผลิตภัณฑ์มวลรวมในประเทศที่แท้จริง, ปี 2548 - 2550

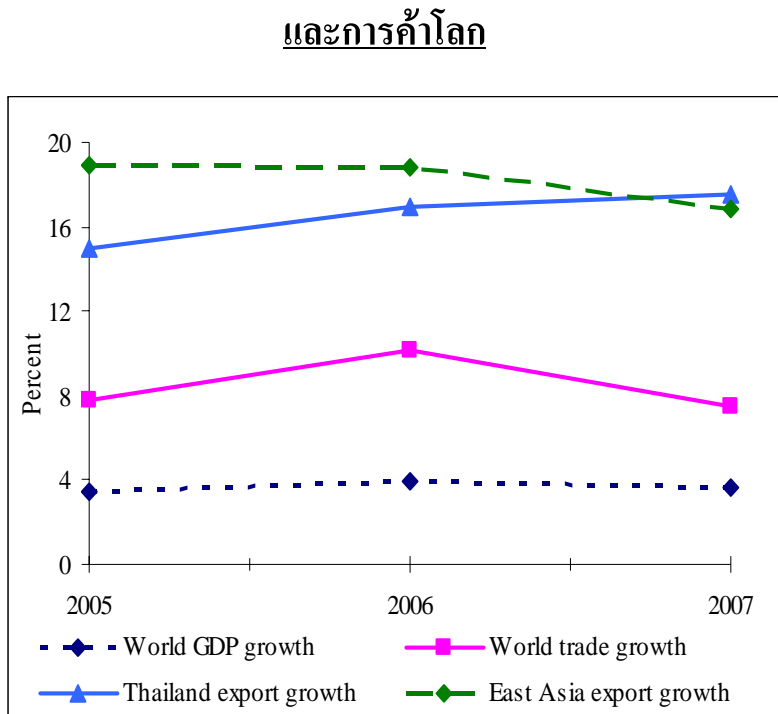
	2548	2549	2550
การบริโภคทั้งหมด	5.3	3.0	2.7
ภาคเอกชน	4.5	3.2	1.4
ภาครัฐบาล	10.8	2.3	10.8
การสะสมทุนถาวรเบื้องต้น	10.6	3.8	1.4
ภาคเอกชน	10.6	3.7	0.5
ภาครัฐบาล	10.8	3.9	4.0
การเปลี่ยนแปลงสต็อกสินค้า	48.2	-84.8	84.2
อุปสงค์ภายในประเทศรวม	7.4	1.3	2.1
การส่งออก	3.9	8.5	7.1
สินค้า	4.3	8.3	7.2
บริการ	1.9	9.2	6.6
การนำเข้า	8.7	2.6	3.5
สินค้า	8.6	0.2	1.5
บริการ	9.5	15.9	12.4
อุปสงค์จากต่างประเทศสุทธิ	-16.5	40.5	21.6
ผลิตภัณฑ์มวลรวมในประเทศ (GDP)	4.5	5.1	4.8

ที่มา : สภาพัฒนา ฯ



การส่งออกของไทยยังมีการขยายตัวแม้ว่าเศรษฐกิจโลกจะชะลอตัวลง

อัตราการขยายตัวของ การส่งออกของไทย การส่งออกของ เอเชียตะวันออก ผลิตภัณฑ์มวลรวมของโลก (World GDP) และการค้าโลก



ที่มา: ธนาคารโลก และธนาคารแห่งประเทศไทย

สินค้าส่งออกสูงสุด 5 อันดับแรก โดยเปรียบเทียบสัดส่วนต่อ อัตราการขยายตัว

Products	Export share (%)		Growth (%)	
	2006	2007	2006	2007
Machinery and Mechanical Appliances	15.6	15.4	25.2	16.4
Misc. Manufactured Products	8.4	9.2	16.5	28.7
Vehicles, Parts and Accessories	7.7	8.4	22.1	28.2
Base Metal Products	4.5	5.0	29.3	29.6
Pearl, Precious Stone and Jewelry	2.8	3.5	13.7	46.7

ที่มา: ธนาคารแห่งประเทศไทย

ประเทศผู้นำเข้าปลายทางของการส่งออกจากไทย

	Share in 2007 (%)	Growth (%)		
		2005	2006	2007
Japan	11.9	11.8	8.6	10.6
USA	12.6	9.6	14.4	-1.2
EU	12.8	3.5	18.1	15.6
ASEAN	21.3	14.8	10.8	20.4
China	9.7	28.9	27.9	26.5
Middle East	4.9	20.9	28.0	30.0
Others	26.8	32.6	30.3	33.5

ที่มา: ธนาคารแห่งประเทศไทย



เศรษฐกิจไทย ปี 2551:
เผชิญกับความแปรปรวนของเศรษฐกิจโลก



แต่ อัตราการขยายตัวของการส่งออกจะไม่มากเท่ากับปีที่ผ่านมา

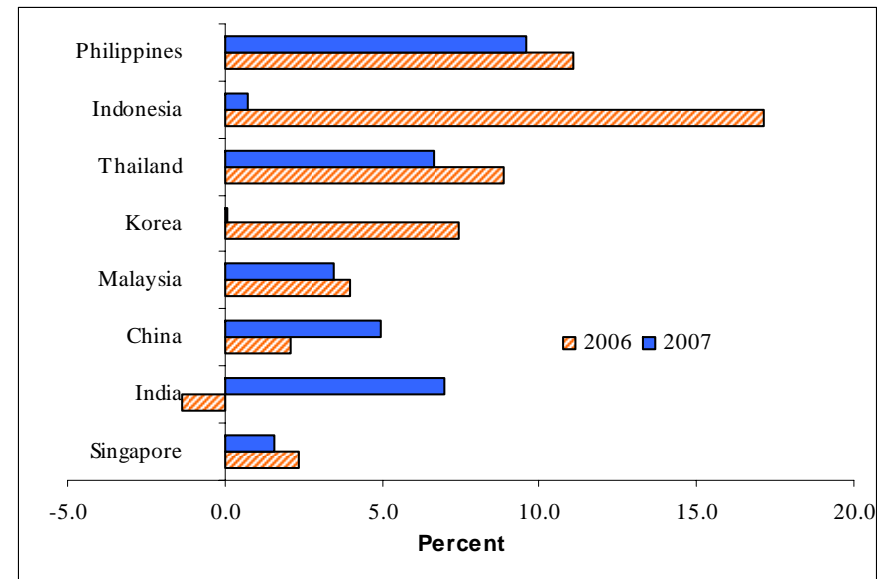
... เนื่องจาก ปริมาณการค้า และอัตราการขยายตัวของการค้าโลกชะลอตัวลงอย่างมาก รวมถึง ค่าเงินบาทยังแข็งค่าขึ้นอย่างต่อเนื่อง

อัตราการขยายตัวของเศรษฐกิจโลก (%)

	2549	2550	2551
อัตราการขยายตัวของผลิตภัณฑ์มวลรวมในประเทศ (%):			
ทั่วโลก	3.9	3.6	2.4 - 2.8
กลุ่มประเทศรายได้สูง OECD	2.9	2.5	1.1 - 1.6
สหรัฐอเมริกา	2.9	2.2	0.5 - 1.4
ประเทศที่ใช้เงินสกุลยูโร	2.8	2.7	1.3 - 1.7
ญี่ปุ่น	2.2	2.1	1.3 - 1.7
กลุ่มประเทศกำลังพัฒนา	8.4	8.7	7.3
เอเชียตะวันออกเฉียงใต้	5.5	6.1	5.6
จีน	11.1	11.4	9.4
ปริมาณการค้าโลก (%)	10.1	7.5	4.0 - 5.0

ที่มา: ธนาคารโลก

อัตราแลกเปลี่ยนที่แท้จริงของประเทศไทยในเอเชีย



ที่มา: IMF

อัตราแลกเปลี่ยนที่แท้จริงของไทยมีการแข็งค่าขึ้นมากกว่าประเทศคู่แข่งในช่วง 2 ปีที่ผ่านมา



ดุลบัญชีเดินสะพัด และการลงทุนโดยตรงจากต่างประเทศ จะเพิ่มแรงกดดันให้ค่าเงินบาทแข็งค่าขึ้น

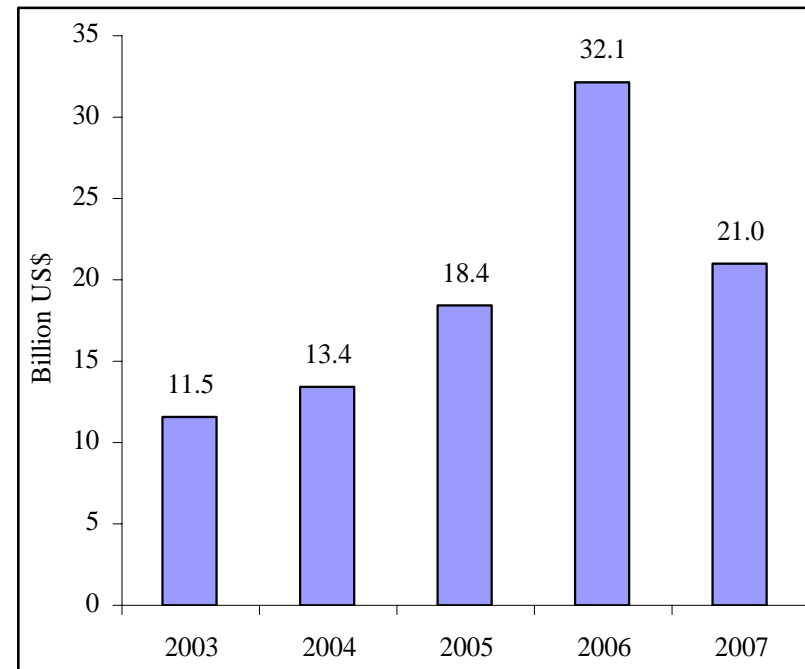
...ในขณะที่เงินทุนไหลเข้าในรูปแบบอื่นจะผันผวน เนื่องจากปัญหาหนี้ด้วยคุณภาพในสหรัฐอเมริกา

ดุลบัญชีเดินสะพัด (ล้านเหรียญสหรัฐ)

	2549	2550	2551p
การส่งออกสินค้า	127,941	151,147	170,041
อัตราเปลี่ยนแปลง (ร้อยละ)	17.0	18.1	12.5
การนำเข้าสินค้า	-126,947	-139,174	-167,009
อัตราเปลี่ยนแปลง (ร้อยละ)	7.9	9.6	20.0
ดุลการค้า	994	11,973	3,031
สัดส่วนต่อ GDP (ร้อยละ)	0.5	4.9	1.0
ดุลบริการและเงินโอนสุทธิ	1,180	2,950	3,097
อัตราเปลี่ยนแปลง (ร้อยละ)	92.8	150.0	5.0
ดุลบัญชีเดินสะพัด	2,174.2	14,922.6	6,128.6
สัดส่วนต่อ GDP (ร้อยละ)	1.1	6.1	2.1

ที่มา: ธนาคารโลก และธนาคารแห่งประเทศไทย

การลงทุนโดยตรงจากต่างประเทศ



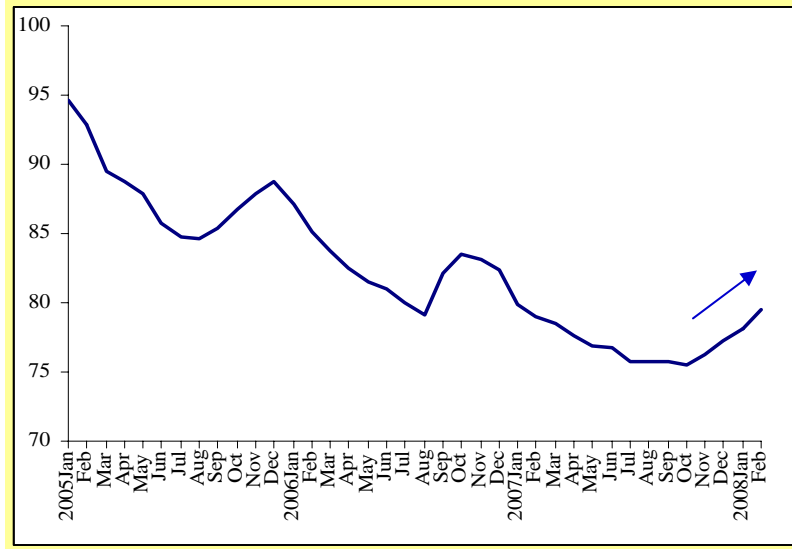
ที่มา: ธนาคารแห่งประเทศไทย

คาดการณ์ว่า อัตราแลกเปลี่ยนโดยเฉลี่ยในปี 2551
จะอยู่ที่ประมาณ 31.5 บาทต่อ 1 ดอลลาร์สหรัฐ



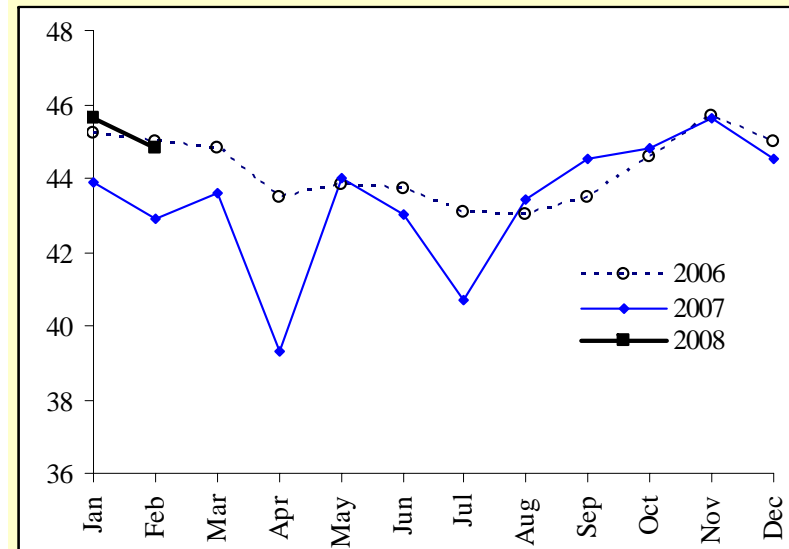
การบริโภคและการลงทุนเริ่มฟื้นตัว แต่ยังคงเปราะบาง

ดัชนีความเชื่อมั่นของผู้บริโภค



ที่มา: มหาวิทยาลัยหอการค้า

ดัชนีความเชื่อมั่นทางธุรกิจ



ที่มา: ธนาคารแห่งประเทศไทย

ยอดการขอส่งเสริมการลงทุนที่ได้รับอนุมัติ

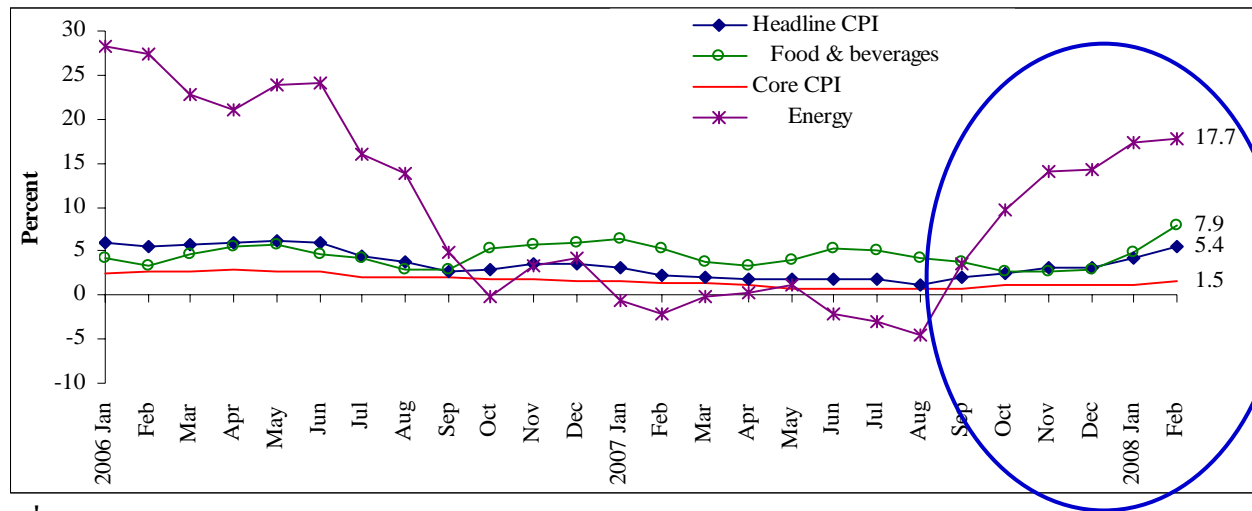
	2549	2547	2548	2549	2550
ทั้งหมด	283.8	600.8	571.3	373.5	744.5
การเกษตร	30	57.1	36.2	30.8	78.4
เหมืองแร่ เซรามิคและโลหะหนัก	17.1	64.1	104.9	3.3	47.1
อุตสาหกรรมเบา	12.8	18.4	12.6	13.4	17
ผลิตภัณฑ์โลหะ เครื่องจักรและอุปกรณ์ขนส่ง	69.5	74.9	145.5	57.2	130.1
อุปกรณ์อิเล็กทรอนิกส์ และเครื่องใช้ไฟฟ้า	44.3	94.3	89.4	61.9	105.1
อุตสาหกรรมเคมีภัณฑ์ กระดาษและพลาสติก	49.3	121.7	55.6	145.2	175.1
ภาคบริการและโครงสร้างพื้นฐาน	60.8	170.3	127.1	61.8	191.7

ที่มา: สำนักงานคณะกรรมการส่งเสริมการลงทุน



เงินเฟ้อที่สูง และความไม่แน่นอนของการส่งออก อาจจะชะลอการฟื้นตัวของอุปสงค์ภายในประเทศ

การเปลี่ยนแปลงของดัชนีราคาผู้บริโภค



ที่มา: ธนาคารแห่งประเทศไทย

สินค้าส่งออกหลักที่มีอัตราการขยายตัวที่ลดลงในปี 2550

	2006	2007	Export share 2007	Category
Computer Parts	18.1	-11.0	2.1	High-tech
Garment	1.5	-6.5	2.0	Labour intensive
Television	19.8	-24.2	1.0	High-tech
Furniture and Furnishing Items	-1.3	-9.4	0.8	Resource-based
Parts of Integrated Circuit	35.2	-4.9	0.5	High-tech
Toys and Games	11.8	-1.3	0.1	Labour intensive
Ball Bearing	18.5	-24.5	0.1	High-tech
Photographic Instruments & Apparatus	-6.0	-44.4	0.1	High-tech

ที่มา: ธนาคารแห่งประเทศไทย

ราคาอาหารและพลังงานได้เพิ่มขึ้นสูงมากตั้งแต่ปี 2550 ไตรมาสที่ 4 เนื่องจากราคาผลผลิตการเกษตรในตลาดโลกที่เพิ่มสูงขึ้น

ราคาน้ำมันดิบในตลาดโลกเพิ่มสูงขึ้นกว่าร้อยละ 25 ในปีนี้ (แต่ค่าเงินบาทที่แข็งค่าขึ้นทำให้ช่วยบรรเทาผลกระทบจากราคาน้ำมันดิบที่เพิ่มสูงขึ้น)

เงินเฟ้อในปี 2551 อยู่ที่ประมาณร้อยละ 5.0-5.5



มาตรการทางการคลังยังคงจะช่วยกระตุ้นเศรษฐกิจได้

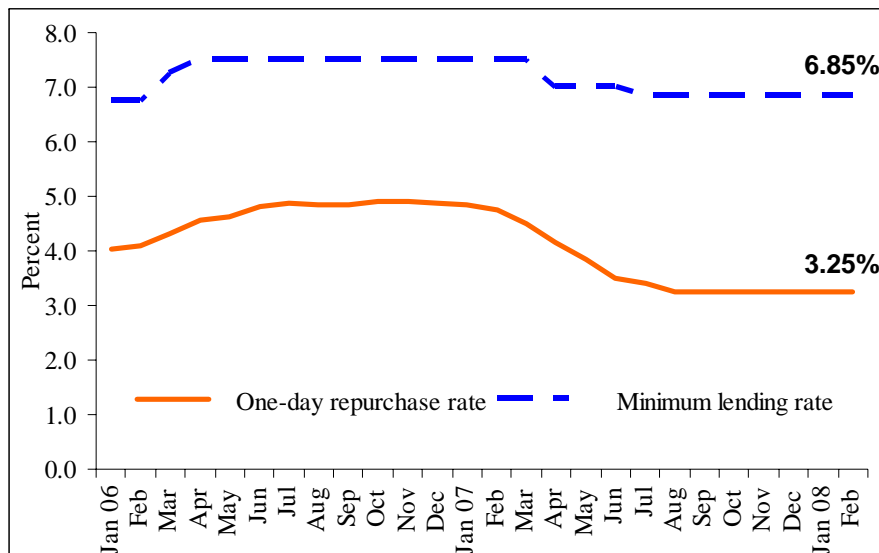
แต่นโยบายการเงินอาจมีบทบาทน้อย

งบประมาณขาดดุล หนี้สาธารณะ และทุนสำรองต่างประเทศ

	2547	2548	2549	2550
งบประมาณขาดดุลทั้งหมด คิดเป็นร้อยละต่อ GDP	0.1	-0.6	1.1	-1.7
หนี้สาธารณะ คิดเป็นร้อยละต่อ GDP	47.7	46.5	40.4	38.5
ทุนสำรองต่างประเทศ (พันล้านเหรียญสหรัฐ)	49.8	52.1	67	87.5
ทุนสำรองต่างประเทศ/หนี้สาธารณะ (เท่า)	0.97	1	1.12	1.42
ทุนสำรองต่างประเทศ (คิดเป็นจำนวนเดือนของการนำเข้า)	6.4	5.3	6.2	7.5

ที่มา: ธนาคารแห่งประเทศไทย และสำนักบริหารหนี้

อัตราดอกเบี้ยนโยบาย และอัตราดอกเบี้ยเงินกู้ลูกค้ารายใหญ่ชั้นดี (MLR)



ที่มา: ธนาคารแห่งประเทศไทย

- อัตราดอกเบี้ยลดลงอย่างต่อเนื่องตั้งแต่เดือนมกราคม 2550
- ในปัจจุบัน อัตราดอกเบี้ยเงินฝากที่แท้จริงติดลบ
- อัตราดอกเบี้ยเงินกู้ลูกค้ารายใหญ่ชั้นดี (MLR) อยู่ที่ระดับเพียงร้อยละ 2
- อัตราดอกเบี้ยข้ามคืนในประเทศไทย ต่ำกว่าตลาดเกิดใหม่ประเทศอื่นๆในเอเชียตะวันออก



มาตรการต่างๆ ที่รัฐบาลกำลังดำเนินการอยู่

- มาตรการกระตุ้นเศรษฐกิจเพื่อกระตุ้นการบริโภคภายในประเทศและการลงทุน
 - มาตรการด้านภาษีมูลค่า 40,000 ล้านบาท (ร้อยละ 0.4 ของ GDP)
 - 30,000 ล้านบาทในปี 2551 (ร้อยละ 0.3 ของ GDP)
 - การสนับสนุนด้านการเงินให้กับชุมชนรากหญ้า
 - โครงการพัฒนาศักยภาพหมู่บ้านและชุมชน โดยใช้กองทุน SML จำนวน 10,000 ล้านบาทในปี 2551 และ 20,000 ล้านบาทในปีต่อ ๆ ไป (ประมาณ ร้อยละ 0.1- 0.2 ของ GDP)
 - ประมาณ 10,000 ล้านบาท (กองทุนหมู่บ้าน โครงการพักชำระหนี้เกษตรกร การให้สินเชื่อแก่ผู้มีรายได้น้อย) (ร้อยละ 0.1 ของ GDP)
 - มาตรการเรียนฟรี 12 ปี เงินกู้สำหรับนักเรียนนักศึกษา
- การลงทุนภาครัฐด้านโครงสร้างพื้นฐาน
- การควบคุมราคาสินค้ากว่า 200 รายการ
- การแทรกแซงอัตราแลกเปลี่ยนเพื่อชะลอการแข็งค่าของเงินบาท



ผลิตภัณฑ์มวลรวมในประเทศสามารถขยายตัวได้ในอัตราร้อยละ 5 ในปีนี้

แต่ความเสี่ยงที่การขยายตัวจะน้อยกว่านี้มีสูง

อัตราการขยายตัวของผลิตภัณฑ์มวลรวมในประเทศที่แท้จริง 2550-2551

	Share in 2007			
	GDP	2549	2550	2551p
การบริโภคทั้งหมด	61.1	3.0	2.7	4.6
ภาคเอกชน	51.9	3.2	1.4	4.0
ภาครัฐบาล	9.2	2.3	10.8	8.0
การสะสมทุนถาวรเบื้องต้น	22.4	3.8	1.4	9.7
ภาคเอกชน	16.6	3.7	0.5	10.0
ภาครัฐบาล	5.8	3.9	4.0	9.0
การเปลี่ยนแปลงสต็อกสินค้า	0.0	-84.8	84.2	1100.0
อุปสงค์ภายในประเทศรวม	83.5	1.3	2.1	6.5
การส่งออก	69.7	8.5	7.1	6.3
สินค้า	56.8	8.3	7.2	6.3
บริการ	12.9	9.2	6.6	6.2
การนำเข้า	53.8	2.6	3.5	8.0
สินค้า	43.5	0.2	1.5	8.7
บริการ	10.3	15.9	12.4	5.0
อุปสงค์จากต่างประเทศสุทธิ	15.9	40.5	21.6	0.5
ผลิตภัณฑ์มวลรวมในประเทศ (GDP)	100.0	5.1	4.8	5.0

ที่มา: สภาพัฒนาฯ และธนาคารโลก



ประเทศไทย:

การเติบโตอย่างยั่งยืนและการพัฒนาในระยะยาว



มาตรการที่กําลังดำเนินการอยู่โดยมากเป็นมาตรการระยะสั้น ในขณะที่ มาตรการระยะยาวก็มีความจําเป็น

■ การควบคุมราคาสินค้า

- แทรกแซงกลไกตลาด
- ลดประสิทธิภาพการผลิตของบริษัท
- ไม่เอื้อต่อการลงทุนใหม่ๆ



- ลดมาตรการกีดกันทางตลาด (อนุญาตให้นำเข้าอย่างเสรีมากขึ้น)
- ยกกระตบประสิทธิภาพของผู้ผลิต

■ การแทรกแซงอัตราแลกเปลี่ยน

- มีต้นทุนสูง และไม่ยั่งยืน



- เพิ่มความช่วยเหลือโดยตั้งเป้าหมายไปที่อุตสาหกรรมที่ได้รับผลกระทบจากการแข็งค่าของเงินบาท เช่น การเพิ่มประสิทธิภาพการผลิต
- สนับสนุนการเคลื่อนย้ายเงินทุนไปต่างประเทศ (อยู่ระหว่างการศึกษานโยบายและแผนบริหารการเคลื่อนย้ายเงินทุนระหว่างประเทศ)

■ การลงทุนในสาธารณูปโภคขนาดใหญ่



- ต้องให้มั่นใจว่า โครงการมีประโยชน์อย่างแท้จริง รวมถึง ครอบคลุมถึงผลกระทบที่มีต่อฐานะการคลัง
- ศึกษาทางเลือกที่มีประสิทธิภาพในการหาแหล่งเงินทุน เช่น การร่วมลงทุนระหว่างภาครัฐและเอกชน

■ มาตรการทางการเงินเพื่อสังคมระดับรากหญ้า

- ทำให้มีจริยธรรมในการใช้จ่ายที่ไม่เหมาะสม



- ต้องให้มั่นใจว่ามาตรการสอดคล้องกับหลักธรรมาภิบาล และครอบคลุมถึงผลกระทบที่มีต่อฐานะการคลัง
- โครงการช่วยเพิ่มความสามารถในการหารายได้ของชุมชนรากหญ้า
- ต้องให้มั่นใจว่าผู้ที่ได้รับประโยชน์มากที่สุดจากมาตรการเป็นกลุ่มคนรากหญ้าอย่างแท้จริง



ประเทศไทยต้องยกระดับผลิตภาพและขีดความสามารถในการแข่งขัน เพื่อหลีกเลี่ยง “กับดักรายได้ปานกลาง” (Middle-income trap)

- ประเทศไทยต้องเพิ่มผลิตภาพในทุกภาคการผลิต (ภาคเกษตร ภาคอุตสาหกรรม และภาคการบริการ) เพื่อหลีกเลี่ยงกับดักรายได้ปานกลางหลายประเทศ
- ความสามารถในการแข่งขันของประเทศไทยและผลิตภาพสามารถเพิ่มขึ้นได้โดย
 - (ก) การปรับปรุงกฎระเบียบภาครัฐ
 - (ข) การพัฒนาทักษะแรงงานเพื่อเข้าสู่เศรษฐกิจฐานความรู้
 - (ค) การลงทุนภาครัฐในโครงสร้างพื้นฐาน



(ก) การปรับปรุงกฎระเบียบภาครัฐเป็นสิ่งที่จำเป็น เพื่อช่วยลดต้นทุนให้ ผู้ประกอบการและส่งเสริมให้มีการเพิ่มผลิตภาพ และความสามารถในการแข่งขัน

- ปรับปรุงกฎระเบียบภาครัฐเพื่อส่งเสริมการลงทุนใหม่ๆ และเพิ่มผลิตภาพ โดยเฉพาะอย่างยิ่งในภาคการบริการ



- ส่งเสริมการลงทุนโดยตรงจากต่างประเทศ เช่น แก้ไข พรบ.การประกอบธุรกิจของคนต่างด้าว และ การผ่าน พรบ.แปลงสินทรัพย์เป็นหลักทรัพย์ (Secured Transactions Act)
- การเปิดเสรีบางอุตสาหกรรม โดยเฉพาะ ในภาคการบริการ
- ลดการควบคุมราคาสินค้า

- ลดขั้นตอนทางราชการ และการคอร์รัปชัน



- ลดระยะเวลาที่ใช้ และความไม่แน่นอนของกระบวนการทางศุลกากร และการคืนภาษี
- รวมการให้บริการของภาครัฐให้อยู่ในศูนย์บริการเบ็ดเสร็จ (One-stop service) และลดการติดต่อโดยตรงระหว่างผู้ประกอบการและเจ้าหน้าที่ภาครัฐ



ภาคการบริการของไทยมีศักยภาพในการเติบโตสูง แต่ถูกจำกัดไว้เป็นเวลานาน

- ภาคการบริการของไทยคิดเป็นร้อยละ 45 ของผลิตภัณฑ์มวลรวมในประเทศ และมีการจ้างงานเกือบสองเท่าของการจ้างงานในภาคอุตสาหกรรม
- ภาคบริการได้รับการปกป้องจากรัฐบาลมาเป็นระยะเวลานาน

ที่มาของการขยายตัวทางเศรษฐกิจในช่วงปี 2528-2548

	เศรษฐกิจโดยรวม	ภาคเกษตร	ภาคอุตสาหกรรม	ภาคการบริการ
อัตราการขยายตัวของเศรษฐกิจ (%)	5.9	2.8	7.6	5.4
มาจาก				
การจ้างงาน	2.6	0.5	4.9	4.5
สินค้าทุน เครื่องจักร	2.0	1.9	1.9	0.9
การศึกษา	0.4	0.2	0.4	0.4
ผลิตภาพ	0.9	0.2	0.4	-0.4

ที่มา: รายงานการวัดผลผลิตและผลิตภาพในภาคการบริการของไทย ธนาคารโลก



(ข) การพัฒนาทักษะแรงงานและความรู้จำเป็นมากหากประเทศไทยจะมุ่งสู่
เศรษฐกิจฐานความรู้

...แต่ประเทศไทยยังไม่ค่อยมีความคืบหน้าในการดำเนินการด้านนี้

ดัชนีเศรษฐกิจฐานความรู้ของธนาคารโลก (1-10)

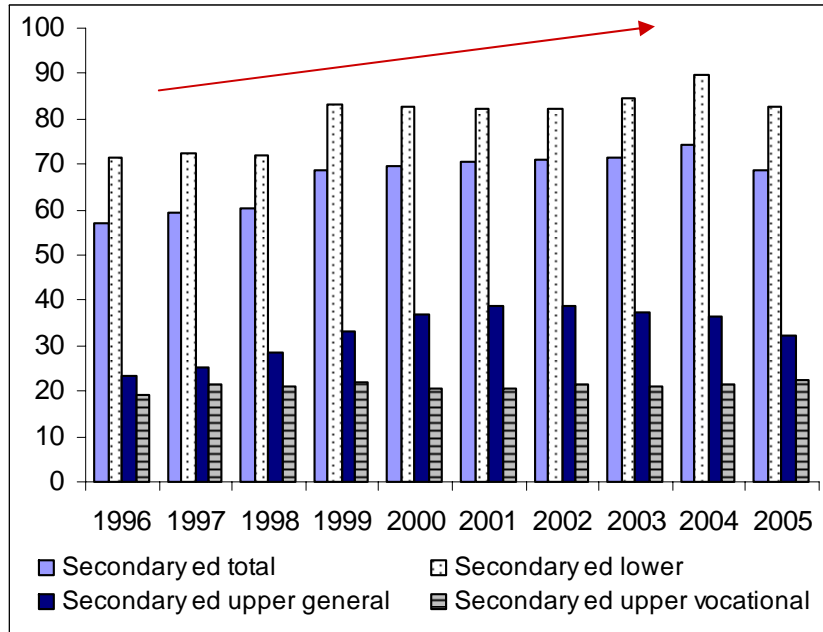
อันดับ	อันดับ เปลี่ยนแปลง จากปี 1995	ประเทศ	ดัชนี เศรษฐกิจ ฐานความรู้	ระบบจูง ใจทาง เศรษฐกิจ	นวัตกรรม	การศึกษา	เทคโนโลยี สารสนเทศ และการ สื่อสาร
2007							
1	+ 8	สวีเดน	9.3	8.6	9.7	9.0	9.8
40	+ 13	มาเลเซีย	6.2	6.5	6.7	4.5	7.2
56	- 8	ไทย	5.4	5.8	6.0	5.2	4.7
75	+ 29	จีน	4.4	4.3	5.1	4.1	4.2
97	+ 12	เวียดนาม	3.1	2.3	2.8	3.9	3.4
1995							
9		สวีเดน	9.2	8.2	9.7	9.1	9.7
48		ไทย	5.7	7.3	5.6	5.0	5.0
53		มาเลเซีย	4.9	7.1	4.1	4.2	6.5
104		จีน	2.6	2.3	2.8	3.6	1.8
109		เวียดนาม	2.2	3.2	0.7	3.5	1.2

ที่มา: ธนาคารโลก



อัตราการเข้าเรียนในระดับมัธยมศึกษาเพิ่มขึ้นอย่างต่อเนื่อง และอัตราการเข้าเรียนในระดับมหาวิทยาลัยก็สูงกว่าประเทศ ร่ำรวยบางประเทศ

อัตราการการเข้าเรียนในระดับมัธยมศึกษาในช่วง 2539 - 2548

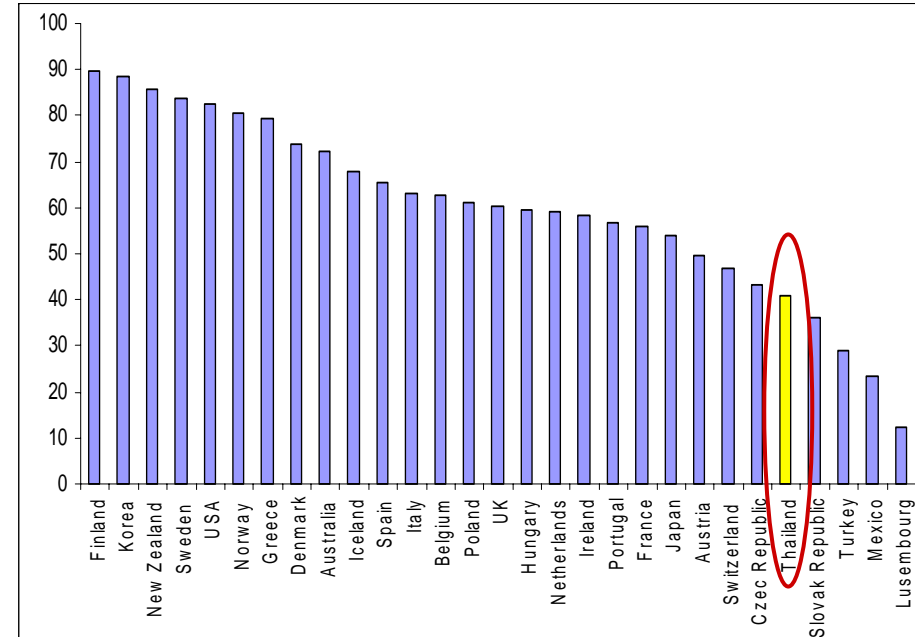


ที่มา : สภาการศึกษา 2549

และสนง.คณะกรรมการการศึกษาแห่งชาติ 2541

อัตราการการเข้าเรียนในระดับมหาวิทยาลัยของไทยเทียบกับ

กับประเทศในกลุ่ม OECD ปี 2547



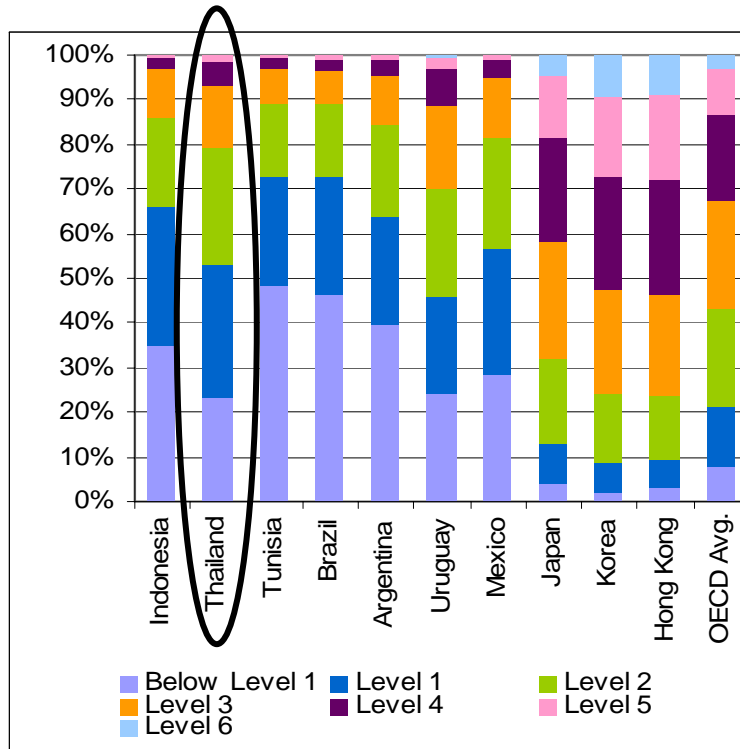
ที่มา: EdStats และ ธนาคารโลก ปี 2550



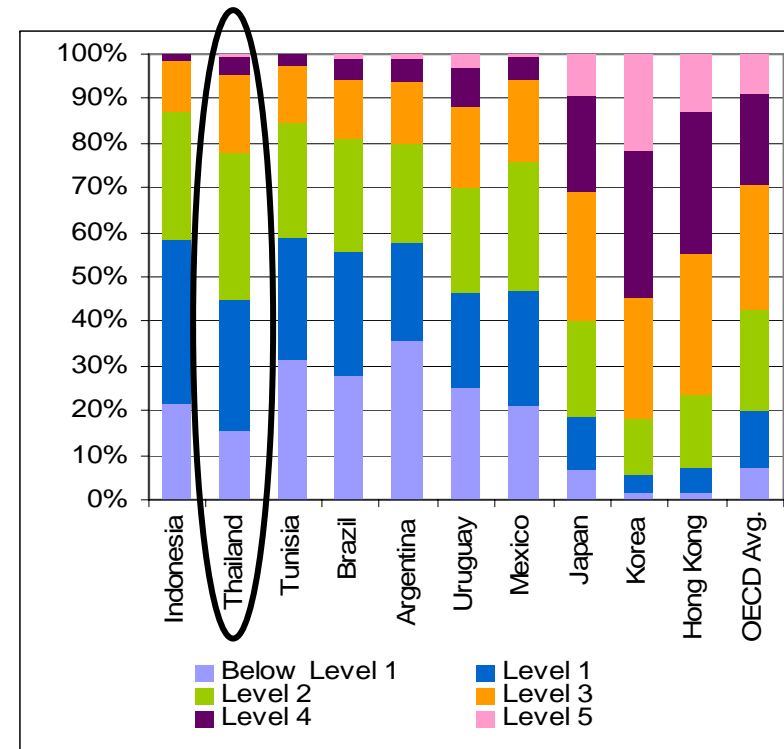
อย่างไรก็ตาม คุณภาพของนักเรียนไทยยังต้องพัฒนาขึ้นอีก

สัดส่วนของนักเรียนจำนวนมากยังทำคะแนนได้น้อยกว่าระดับที่เป็นที่ยอมรับ

คะแนน PISA ด้านคณิตศาสตร์ในปี 2549



คะแนน PISA ด้านความสามารถในการอ่านในปี 2549

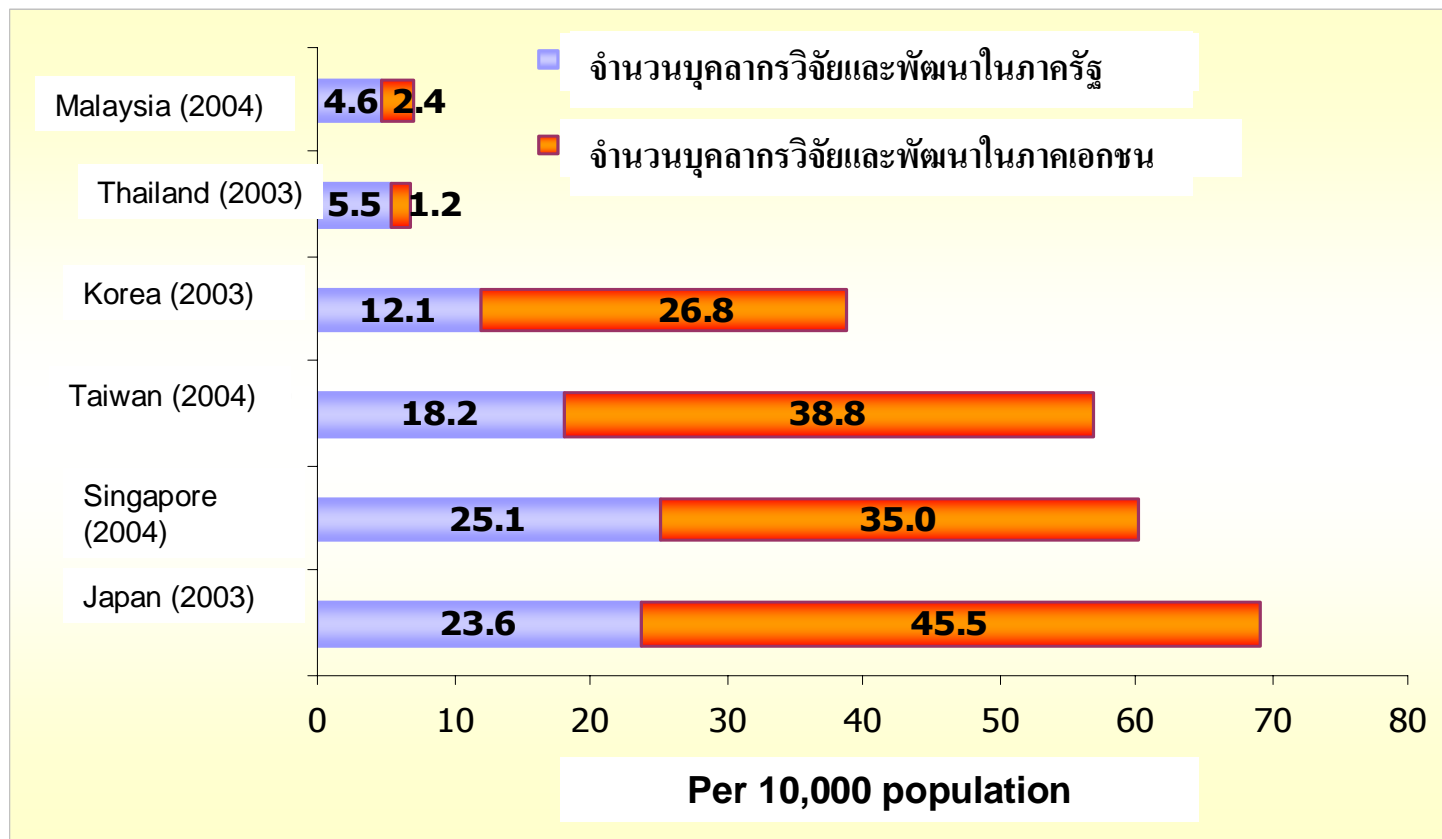


ที่มา: PISA, 2549



คนไทยที่ทำงานด้านวิจัยและพัฒนายังมีจำนวนไม่มาก

จำนวนบุคลากรด้านวิจัยและพัฒนาต่อประชากร 10,000 คน



ที่มา: สวทช.



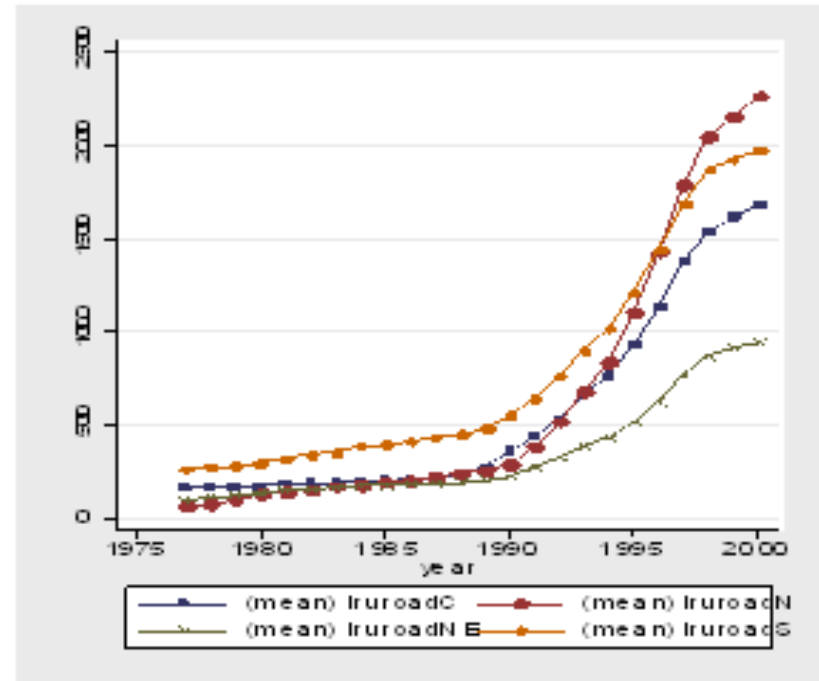
(3) การปรับปรุงคุณภาพของสาธารณูปโภคจำเป็นต่อ

การขยายตัวของเศรษฐกิจและความเท่าเทียมกัน

... โดยเฉพาะอย่างยิ่งเมื่อการค้าและการลงทุนในประเทศกลุ่มแม่น้ำโขงพัฒนาขึ้น



ความยาวของถนนในเขตชนบท (กิโลเมตร)



ที่มา: รายงานภาคตะวันออกเฉียงเหนือ (2548), สำนักงานคณะกรรมการพัฒนาเศรษฐกิจและสังคมแห่งชาติ และธนาคารโลก



รัฐบาลให้ความสำคัญกับการพัฒนาขีดความสามารถในการแข่งขัน เป็นอันดับต้นๆ

- ✓ การเพิ่มผลิตภาพ ความสามารถในการแข่งขัน ความรู้ และทักษะของแรงงาน เป็นประเด็นหลักของแผนพัฒนาเศรษฐกิจและสังคมแห่งชาติฉบับที่ 9 และ 10
- ✓ มีการจัดทำแผนแม่บทการเพิ่มประสิทธิภาพและผลิตภาพของภาคอุตสาหกรรม และแผนแม่บทโครงสร้างพื้นฐานทางปัญญาในปีที่ผ่านมา
- ✓ มาตรการกั้นเงินสำรอง 30% ถูกยกเลิกในเดือนมีนาคมปีนี้
- ✓ นโยบายและแผนรองรับการเคลื่อนย้ายเงินทุนระหว่างประเทศกำลังอยู่ระหว่างการศึกษา
- ✓ การลงทุนภาครัฐในสาธารณูปโภคที่จะเร่งตัวขึ้น
- ✓ ร่างกฎหมายสำคัญสำหรับภาคการเงินได้ผ่านออกเป็นกฎหมาย เช่น พรบ.ธนาคารแห่งประเทศไทย พรบ.หลักทรัพย์และตลาดหลักทรัพย์ พรบ.สถาบันการเงิน พรบ.คณะกรรมการกำกับและส่งเสริมการประกอบธุรกิจประกันภัย
- ✓ การปฏิรูปด้านธรรมาภิบาลยังคงเดินหน้าอย่างต่อเนื่อง เช่น การจัดซื้อจัดจ้างภาครัฐ การให้บริการภาครัฐผ่านระบบอิเล็กทรอนิกส์ และร่างพรบ.การเงินการคลังภาครัฐ

อย่างไรก็ตาม ความจำเป็นในการปฏิรูปด้านอื่นๆ ยังคงมีอยู่



บทสรุป

- คาดว่าเศรษฐกิจไทยจะขยายตัวเพิ่มขึ้นเป็นร้อยละ 5.0 ในปีนี้ จากฐานที่ต่ำที่ร้อยละ 4.8 ในปีที่แล้ว โดยมีปัจจัยสนับสนุนที่สำคัญ คือ การฟื้นตัวของอุปสงค์ภายในประเทศ
- อย่างไรก็ตาม ปัจจัยเสี่ยงยังคงมีอยู่มาก
- รัฐบาลได้ออกมาตรการระยะสั้นเพื่อช่วยลดผลกระทบจากความเสียหายเหล่านี้ และเพื่อกระตุ้นการขยายตัวของเศรษฐกิจ
- อย่างไรก็ตาม มาตรการระยะยาวก็เป็นสิ่งจำเป็นสำหรับประเทศไทยที่จะช่วยให้หลุดพ้นจากกับดักประเทศรายได้ปานกลาง ซึ่งหลายๆประเทศในทวีปอเมริกาใต้กำลังประสบอยู่



ขอบคุณ

รายงานตามทิศเศรษฐกิจไทย สามารถ **download** ได้ที่

www.worldbank.or.th

ตั้งแต่วันที่ 17 เมษายน 2551