



İřgücü Piyasası Çalışması

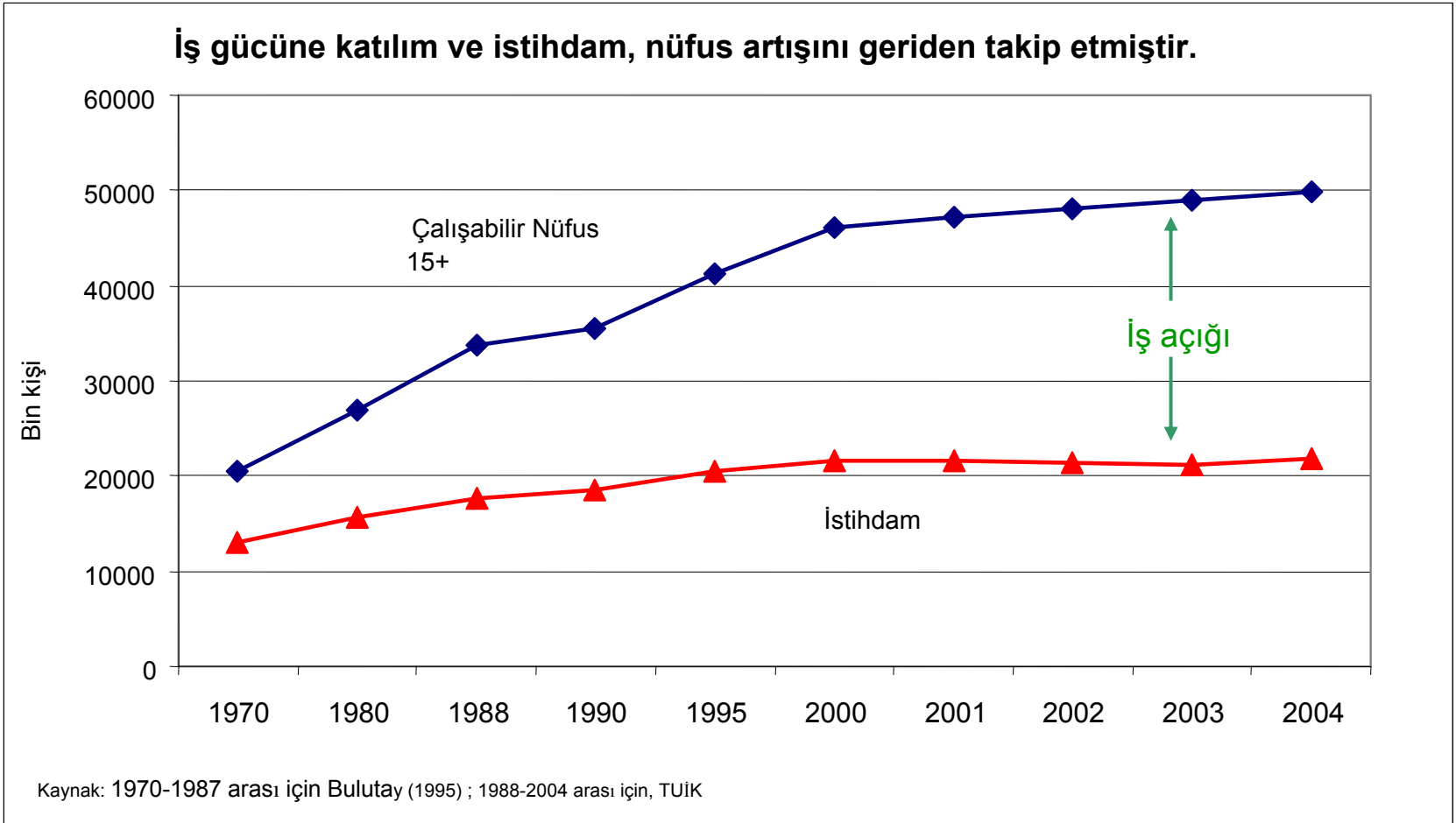
Dünya Bankası
Mathew Verghis
14 Nisan 2006



Ana Hatlar

- A. İşgücü piyasasının performansı nasıldır?
 - İş imkanlarının yaratılması
 - İşçilerin korunması
- B. İşgücü piyasası neden iyi performans gösteremedi?
- C. İş imkanlarının yaratılması ve işçilerin korunmasına yönelik işgücü piyasası stratejisi

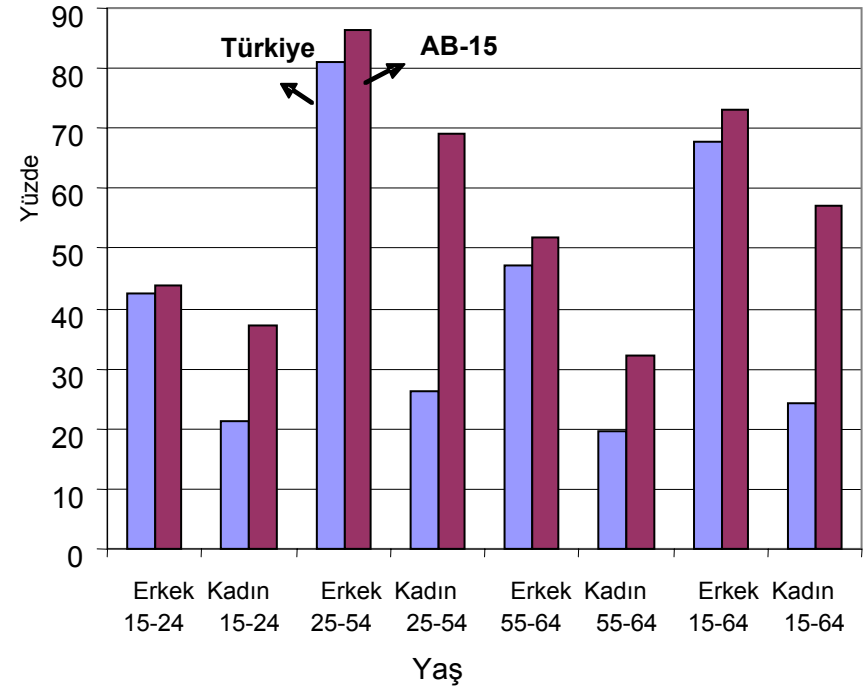
İş yaratma, nüfus artışına oranla yavaş kalmıştır.



Özellikle kadınlar, yaşlı işçiler ve gençler etkilenmektedir

- 25-54 yaş arası: erkeklerin %80'ine kıyasla kadınların sadece %27'si çalışmaktadır; bu rakam AB'deki kadınlar için %70'dir.
- 55-64 arası istihdam oranı %33'tür; AB'de ise %44'tür.
- Üniversite mezunu olan 20-24 yaş arası gençlerin %38'i işsizdir.

İstihdam oranları, Türkiye ve AB-15, 2004



Kaynak: OECD İstihdam Özeti, 2005



Kayıt dışı ve korumasız olan işçi sayısı çok fazladır

	İşçi dağılımı (yüzde)	Sektördeki kayıt dışı işçi (yüzde)	Toplam kayıt dışı işçi (yüzde)
Tüm işçiler	100	53	53
Kentler	54	36	19
Kırsal	46	73	34
Tarım dışı	66	34	22
Tarım	34	90	31
Ücretli	43	21	9
Yevmiyeli	8	91	7
İşveren	5	24	1
Kendi hesabına çalışan	25	65	16
Ücretsiz aile işçisi	20	97	19



İřgücü piyasası neden iş imkanları yaratma ve işçi koruma hususlarında zayıf performans göstermektedir?

- İstihdamda tarımsal faaliyetlerin payı yüksektir
- Ücret dışı işçilik maliyetlerinin yüksek olması
- İşgücü piyasası mevzuatı

Haalbuki:

- Ekonomide iyi bir büyüme söz konusudur.
- Ücretler, üretkenlik ile uyumludur.

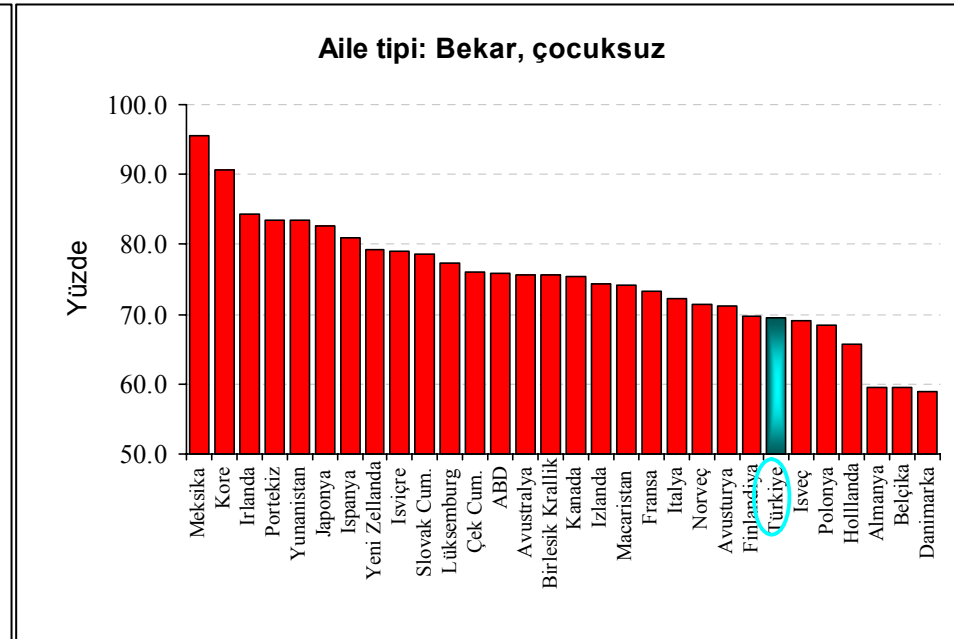
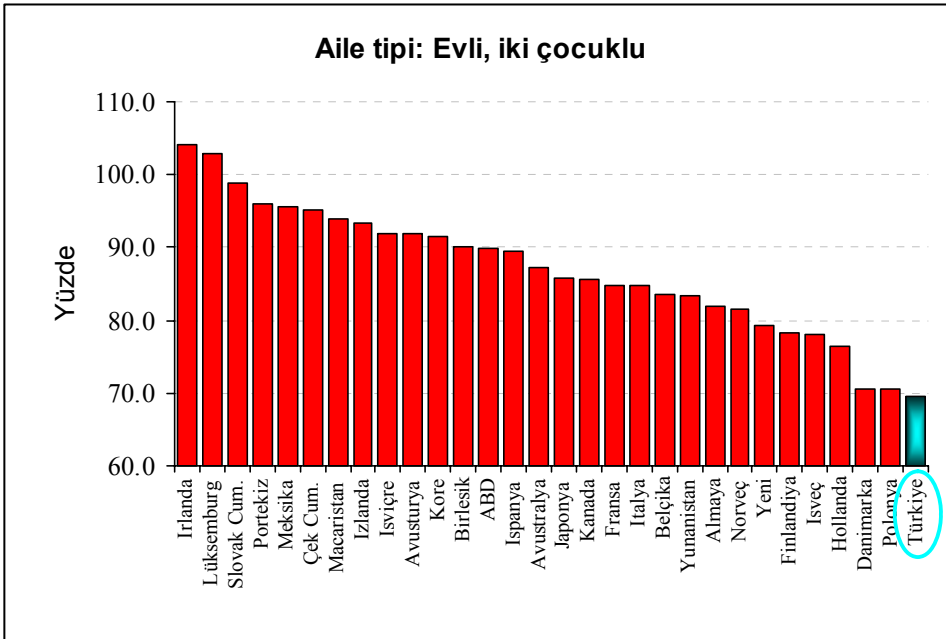


Tarım sektörü istihdamındaki daralma, istihdam artışını da yavaşlatmaktadır – ancak başka sebepler de vardır

- 1980 ile 2004 arasında:
 - Tarım sektöründeki istihdamda, 1.2 milyon kişilik bir düşüş yaşanmıştır;
 - Sanayi, inşaat ve hizmet sektörü 7.4 milyon iş yaratmıştır; dolayısı ile,
 - 6.2 milyon net iş yaratılmıştır (ancak hızlı nüfus artışı 24.1 milyon iş yaratılmış olmasını gerektirmektedir).

Emek üzerindeki yüksek vergiler, kayıt dışı istihdamı teşvik etmektedir

Gelir vergisi, işveren ve işçi payları da dahil olmak üzere ortalama brüt ücretlerin bir yüzdesi olarak, net gelir (iki farklı tip aile için örnekler)



OECD ülkeleri arasında brüt ücret ile net gelir arasındaki en yüksek fark, Türkiye'dedir; bu da, kayıt dışı istihdamı teşvik etmektedir.



İşgücü piyasası mevzuatının etkileri

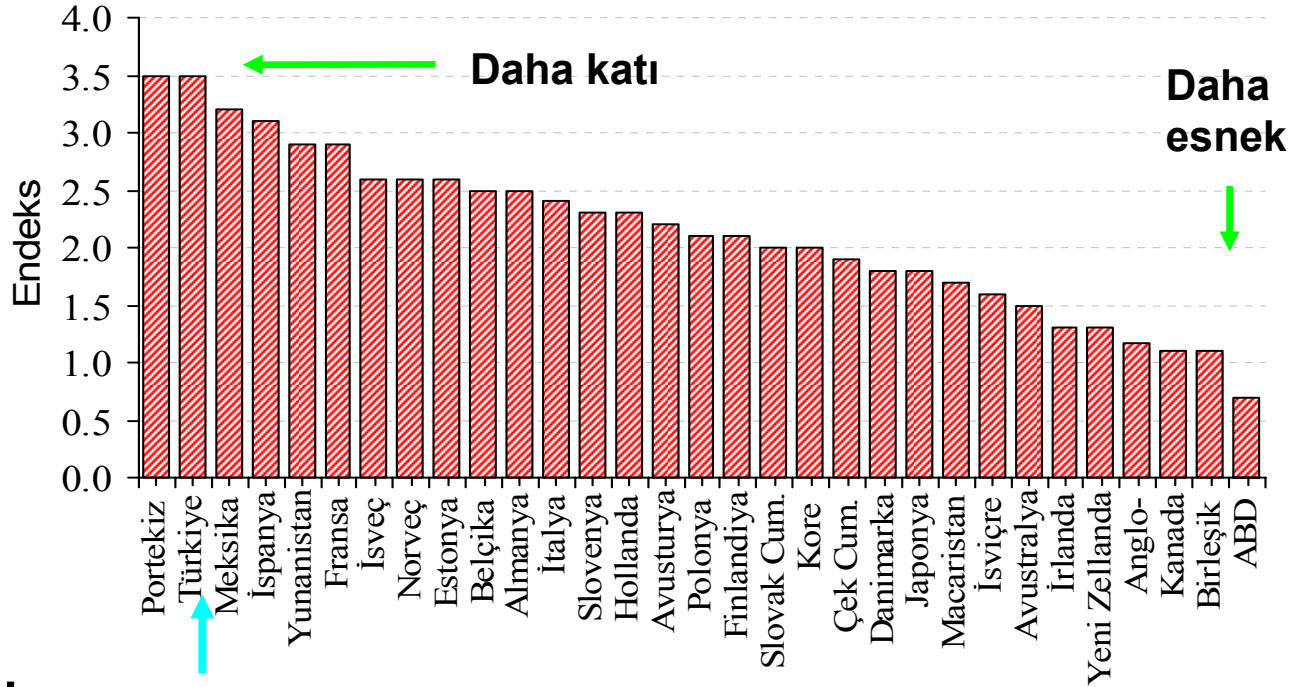
- Uluslararası kaynaklar, katı iş mevzuatının istihdamı sınırladığını göstermektedir.
- Firmalar, yeni işçi almaktansa, fazla mesai ücreti ödemeyi tercih etmektedir.
- Yarı zamanlı (part-time) ve geçici iş imkanları sınırlıdır.

Çalışılan Saat (2004)

Türkiye	52.1
AB-15	38.5
Yunanistan	42.7
Portekiz	39.6
İspanya	38.9
İrlanda	39.1
Polonya	41.8
Meksika	44.7
Kore	48.0

Kaynak: Eurostat; ILO, TÜİK

Kıdem tazminatı şartları ve esnek çalışma düzenlemeleri kritik önem taşımaktadır



2003 İş Kanunu, önemli değişiklikler yapmıştır

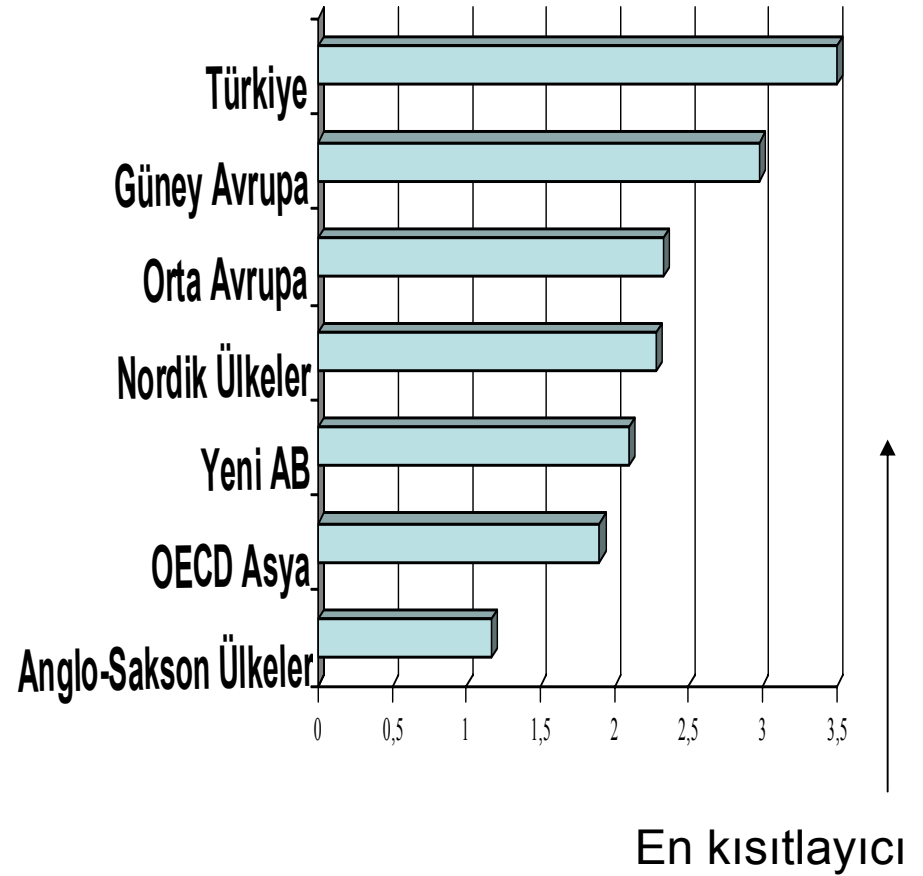
- Yarı zamanlı ve sabit süreli istihdam için kanuni çerçeve oluşturulmuştur
- Çalışma sürelerine esneklik getirilmiştir
- 30'un üzerinde eleman çalıştıran firmalarda işten çıkarma prensipleri belirlenmiştir

Ancak yine de esnek değildir.....



İş güvenlik kuralları açısından dünya çapındaki en katı ülke

- Yüksek kıdem tazminatı
- “Ekonomik nedenler” için, sabit süreli sözleşmelere izin verilmemektedir.
- İş bulma kurumlarının, firmalara geçici işçi temin etmesine izin verilmemektedir.





İřgücü piyasasının kadınlar açısından zayıf performans göstermesini açıklayan sebepler

- Şehirleşme, kadınların iş gücüne katılımını azaltmıştır.
- Yeterli sayıda yarı zamanlı iş yoktur.
- İş yaratılmasındaki yavaşlama, kadınların iş gücünden çekilmelerine yol açmıştır :
Şehirlerde erkeklerin işsizlik oranı %11 iken, kadınlar için %18'dir – bu rakam 1988'de, %28'di (caydırılan işçi olgusu ile tutarlı).
- Üniversite mezunu kadınların katılım oranı, hemen hemen erkeklerin oranına eşittir.



İşsizlik Sigortası ve AİPP ile, Türkiye artık hem işi, hem de işçiyi korumaktadır

İşsizlik Sigortası işçiyi korumaktadır

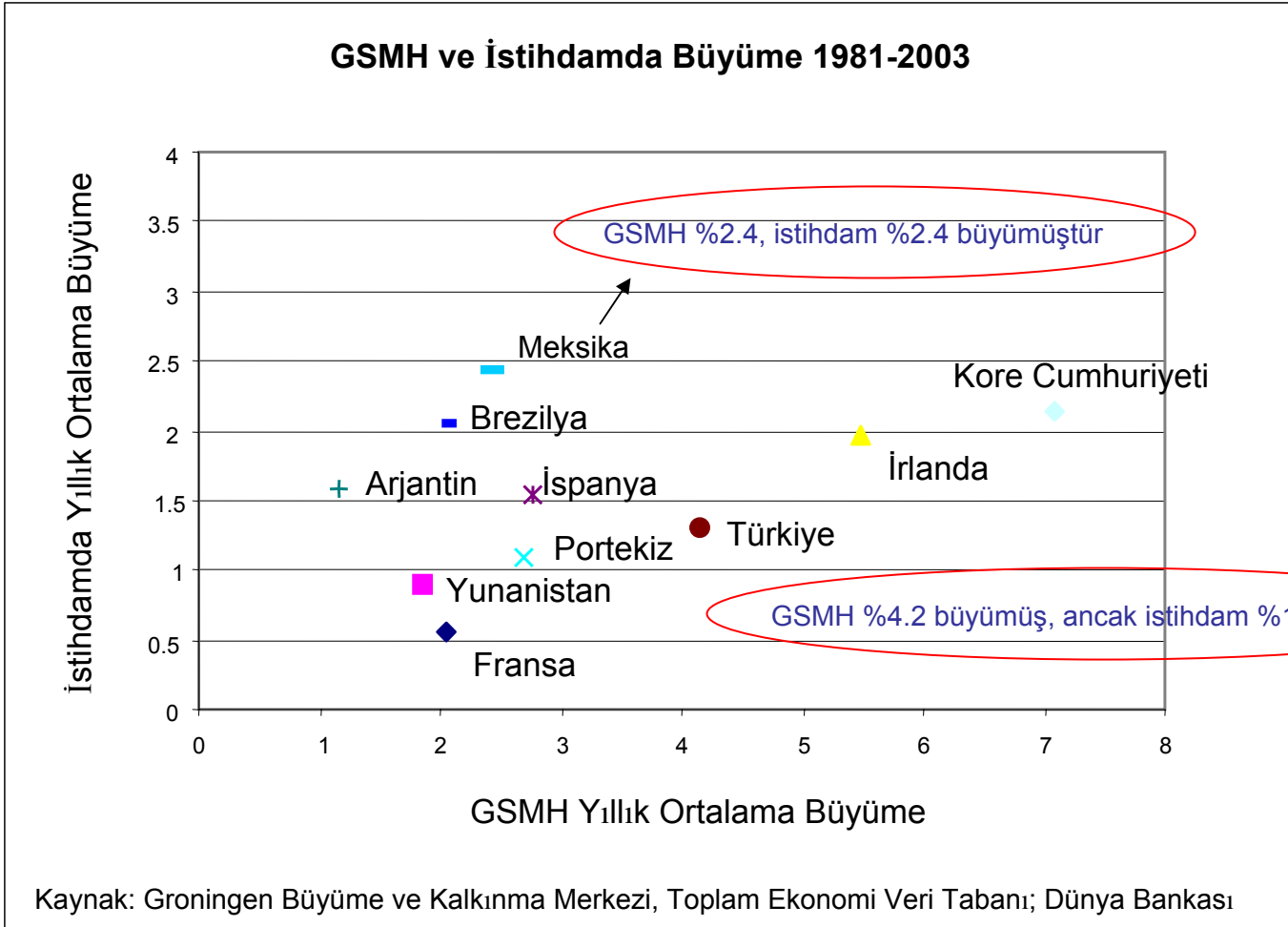
- Ancak, kayıt oranlarının düşüklüğü, uygun olmama durumu ve katı kurallar nedeni ile, işsizlerin %3'ten az bir oranı bu imkanlardan yararlanmaktadır.
- Yüksek İşsizlik Sigortası Fonu birikimi.

Aktif İşgücü Piyasası Politikaları (AİPP) geliştikçe, gereksiz ve çelişen uygulamalar artacaktır

- Olumlu etkiye sahip AİPP'lerin desteklenmesi için İŞKUR bünyesinde daha büyük bir kurumsal kapasitenin oluşturulması;
- Muhtelif hizmet kuruluşları (kamu, özel, STK) yardımcı olabilir.

İş ilişkilerinin iyileştirilmesi gereklidir: ihtilaf mekanizmalarının maliyeti yüksektir

GSMH'daki güçlü büyüme, istihdamda artış olarak yansımamaktadır





Yüksek emek maliyetleri, iş imkanları yaratılmasının yavaş olmasında bir etken gibi görülmemektedir.

Birim işgücü maliyetleri (işçilik maliyetlerini üretkenliğe göre değerlendiren ölçü birimi) Türkiye'de işgücünün rekabetçi yapıda olmasını sağlamaktadır.

İmalat Sanayiinde Birim İşgücü Maliyetleri, 2004

Türkiye	0.27	
Portekiz		0.65
İspanya	0.68	
Yunanistan		0.44
Polonya		0.61
Macaristan		0.54
Meksika		0.31
Kore Cumhuriyeti	0.49	

Kaynak: TÜİK, OECD STAN veritabanı



İşin değil, işçilerin korunması

- İşsizlik sigortası daha yaygın kullanılabilirdir. Halihazırda, işsiz işçilerin yüzde 4'ünden daha az bir oranı bundan istifade etmektedir (Bu rakam Kore'de %14, OECD'de %25 ila %75'tir).
- İSKUR'un kapasitesi eğitim ve iş aramada destek sağlayacak şekilde güçlendirilmelidir.
- Özel tahkime müsaade edilmelidir – iş mahkemeleri üzerindeki yükün azaltılması sağlanmalıdır.
- İdari kapasite geliştirilmelidir : Sosyal sigorta kurumlarının veri tabanları birleştirilmeli; iş müfettişleri artırılmalı.



İşin değil, işçinin korunması

- Kıdem tazminatı azaltılmalıdır
- Esneklik artırılmalıdır:
 - Ekonomik nedenlerden ötürü, sabit süreli sözleşmelere olanak tanınmalıdır.
 - İş bulma kurumlarının, firmalara geçici işçi temin etmesine izin verilmelidir.
- İstihdama yönelik vergilerin azaltılmasının maliyet ve faydalarını tahmin etmek üzere, emek arz ve talebindeki esneklik incelenmelidir.



Türkiye'nin elinde kaçırılmaması gereken altın bir fırsat var

- Genç işçilerin olması, demografik bir lütuftur (işçiler işsiz ise, sıkıntı da olabilir).
- AB'ne girme ihtimali, büyümenin sürdürülebileceği anlamına gelmektedir.
- Yatırım ortamında, finans sektöründe, işçi eğitimi ve teknoloji alanında gerçekleştirilecek ekonomik reformlar, Türkiye'de daha fazla ve daha iyi işler yaratılması için, işgücü piyasası reformlarına katkı sağlayacaktır.