

-
-
-

Mục lục

- Giới thiệu
- Phương pháp luận
- Trình bày các kết quả
 - * Đa dạng các hình thức kinh doanh
 - * Mức độ bao phủ dịch vụ và cơ sở hạ tầng
 - * Nhân viên
 - * Thông tin tài chính
 - * Thông tin về giá n- ớc
 - * Chất l- ợng dịch vụ
 - * Những thông lệ chung trong toàn quốc
- Kết luận

-
-
-

Giới thiệu

Bài trình bày này bao gồm hai phần:

- Trình bày các dữ liệu thu đ- ợc từ các công ty cấp n- ớc cấp tỉnh (PWCs)
- Phân tích các dữ liệu để phục vụ cho các mục đích:
 - * Thống kê
 - * Benchmarking:
 - Phân tích kết quả hoạt động của ngành n- ớc và của mỗi công ty cấp n- ớc
 - So sánh với các dữ kiện quốc tế
 - Xác định những kết quả hoạt động tốt nhất

Ph- ơng pháp luận

-
-
-
- Khảo sát các công ty cấp n- ớc tỉnh thông qua bộ câu hỏi
- Mức độ thành công: 66/ 66 công ty có phản hồi
- Chất l- ợng dữ liệu dao động từ mức trung bình đến mức rất tốt
- Phân tích các dữ liệu dựa vào hai đặc điểm khác biệt:
 - * Theo vùng
 - Miền Bắc: 28 công ty
 - Miền Trung: 18 công ty
 - Miền Nam: 20 công ty
 - * Theo qui mô của công ty
 - Nhóm 1: gồm các công ty có l- ợng n- ớc bán ra năm 2002 từ **7,500,000** m³ trở lên có 21 công ty
 - Nhóm 2: gồm các công ty có l- ợng n- ớc bán ra năm 2002 từ **3,000,000** m³ đến **7, 500,000** m³ có 23 công ty
 - Nhóm 3: gồm các công ty có l- ợng n- ớc bán ra năm 2002 ít hơn **3,000,000** m³ có 22 công ty

-
-
-

Ph- ơng pháp luận (tiếp theo)

- Để phục vụ cho mục đích so sánh quốc tế, mức độ trung bình quốc gia Việt Nam đã đ- ợc so sánh với:
 1. “ Mục tiêu phấn đấu”: Mức độ hoạt động do 25% công ty hàng đầu của các n- ớc đang phát triển thực hiện
 2. Ví dụ về “kết quả hoạt động tốt nhất” do các công ty cấp n- ớc tại các quốc gia Châu Á thực hiện (thông tin từ khảo sát của ADB về các công ty n- ớc tại Châu Á)

Nguồn dữ liệu

- Các dữ liệu đã- ợc trình bày dựa vào các dữ liệu do các công ty cấp n- ớc tỉnh cung cấp cho đến ngày 12 tháng 6 năm 2003
- Khi không đ- ợc cung cấp hoặc cung cấp không hợp lý, dân số đô thị đ- ợc lấy từ cuốn Niên giám Thống kê (01- 02)
- Số ng- ời trung bình trên một hộ gia đình đ- ợc tính trên cơ sở các thông tin từ Tổng điều tra Dân số và Nhà ở Việt Nam năm 1999
- GDP trên mỗi tỉnh đ- ợc tính trên cơ sở các thông tin từ T- liệu Kinh tế - Xã hội 61 tỉnh và thành phố (năm 2001- 2002)
- “ Những kết quả hoạt động tốt nhất” đ- ợc lấy từ “Phiếu ghi điểm cho các công ty cấp n- ớc tại các quốc gia đang phát triển, WB”

-
-
-

Đa dạng các hình thức kinh doanh

- Các hình thức kinh doanh phụ mà các PWCs thực hiện ngoài cung cấp n- ớc bao gồm:

Vận hành hệ thống thoát n- ớc	28.8%
T- vấn (chuẩn bị dự án, thiết kế chi tiết...)	47.0%
Xây dựng các hệ thống cấp và thoát n- ớc	84.8%
Buôn bán các vật t- thiết bị chuyên ngành	40.9%
Sản xuất các vật t- thiết bị chuyên ngành	4.5%
Các hoạt động khác (rác thải, mai táng, xây dựng điện, nhà nghỉ...)	24.2%

Mức độ bao phủ và cơ sở hạ tầng

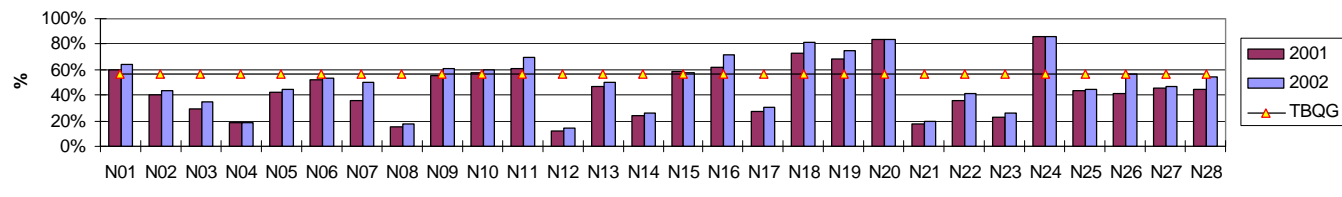
- Định nghĩa mức độ bao phủ dịch vụ:
“ Dân số đ- ợc phục vụ/ Tổng dân số đô thị”
- Cơ sở để nhận biết nhu cầu hiện tại và trong t- ơng lai

Ghi chú: Một số công ty không cung cấp số dân đã đ- ợc h- ởng dịch vụ. Dữ liệu này đ- ợc tính trên cơ sở:

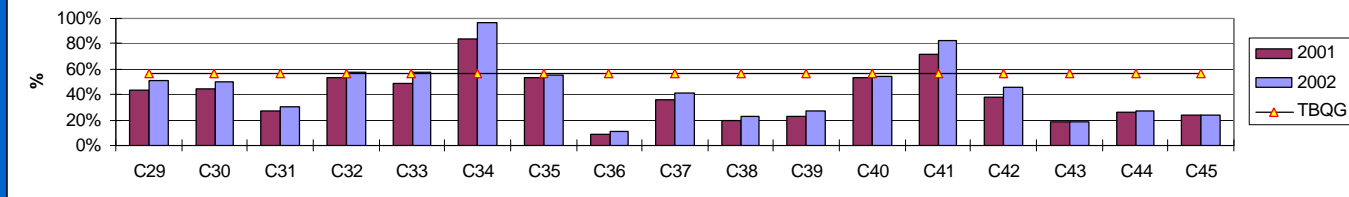
“ Số các hộ gia đình (hoặc các đầu nối n- ợc cho sinh hoạt) x Số dân c- của mỗi hộ” (số liệu điều tra dân số, hoặc tổng dân số đô thị có tham khảo niên giám thống kê năm 2001- 2002)

Mức độ bao phủ dịch vụ (theo vùng)

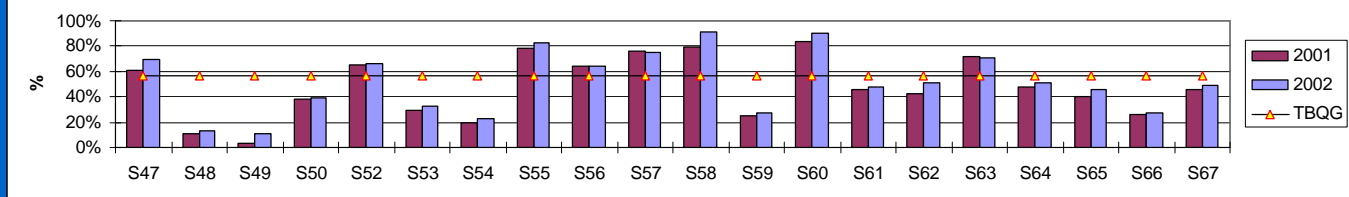
Tỉ lệ dân số đô thị đ-ợc phục vụ (2001 - 2002)



Tỉ lệ dân số đô thị đ-ợc phục vụ (2001 - 2002)



Tỉ lệ dân số đô thị đ-ợc phục vụ (2001 - 2002)



- Mức độ bao phủ dịch vụ của các công ty cấp n- ớc

Nhận xét

- Mức độ bao phủ trong hai năm 2001 & 2002

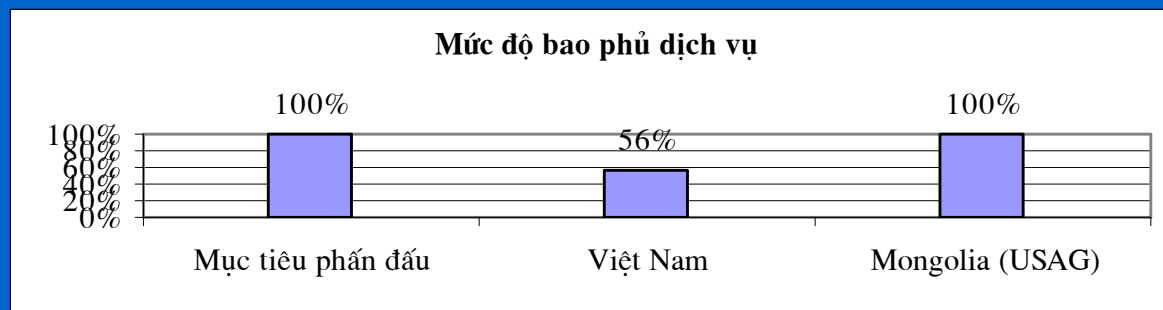
	Bắc	Trung	Nam
2001	52.7%	43.8%	56.6%
2002	57.6%	47.5%	59.0%

- Mức độ bao phủ tăng 4,9% ở miền Bắc, còn miền Trung và miền Nam tăng khoảng 3% từ năm 2001 so với năm 2002

Ghi chú: nhiều công ty thống kê dân số đô thị d- ới sự quản lý của mình quá cao hoặc quá thấp so với dân số đô thị trong các thống kê quốc gia (con số sử dụng chúng tôi tham khảo niên giám thống kê 01- 02)

- Mức độ bao phủ dịch vụ

So sánh trên phạm vi quốc tế



Nhận xét

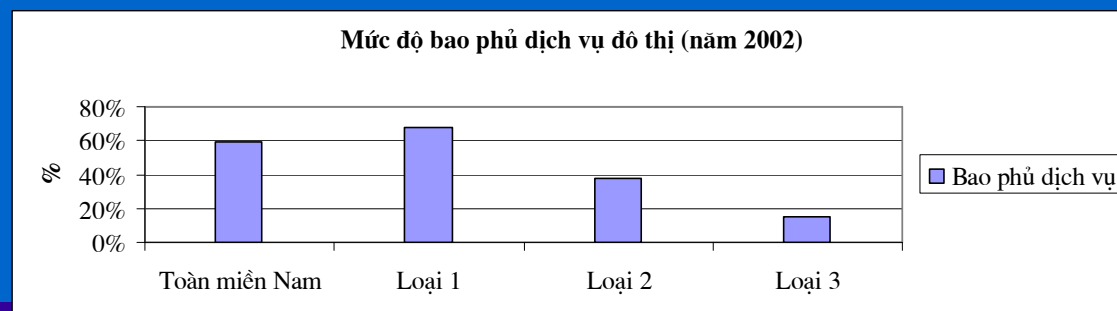
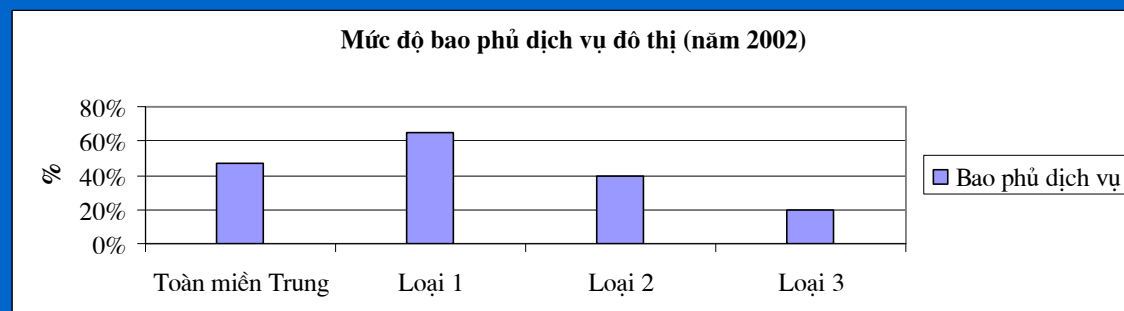
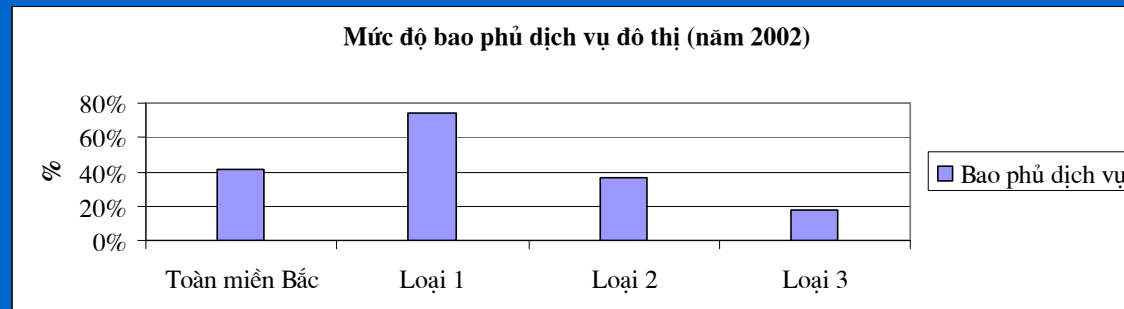
- Mức độ bao phủ chung của Việt Nam là 56%

Mức độ bao phủ dịch vụ theo %

Định nghĩa phân loại

- Loai 1: Các công ty có mức độ bao phủ trên 50%
(31 công ty)
- Loai 2: Các công ty có mức độ bao phủ từ 25% - 50%
(24 công ty)
- Loai 3: Các có mức độ bao phủ thấp d- ới 25%
(11 công ty)
Đặc biệt có 25% số công ty hàng đầu có mức độ bao phủ dịch vụ bình quân 70%

Mức độ bao phủ dịch vụ theo loại của công ty



-
- Mức độ bao phủ dịch vụ theo %

Nhận xét

- Mức độ bao phủ dịch vụ trung bình theo % tại Việt Nam:

Loại 1	68%
Loại 2	39%
Loại 3	18%
Đặc biệt	70%

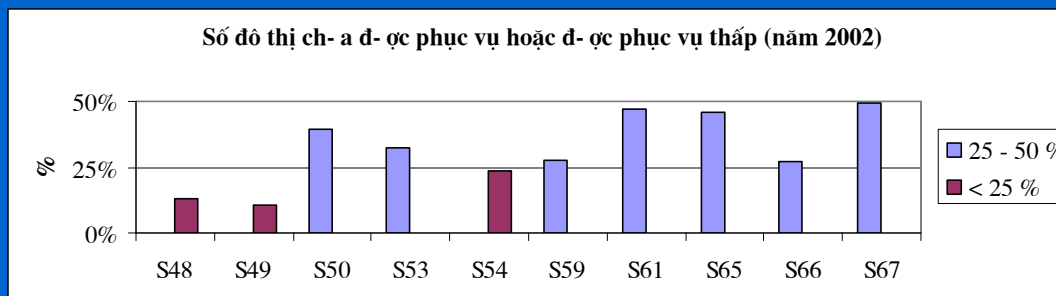
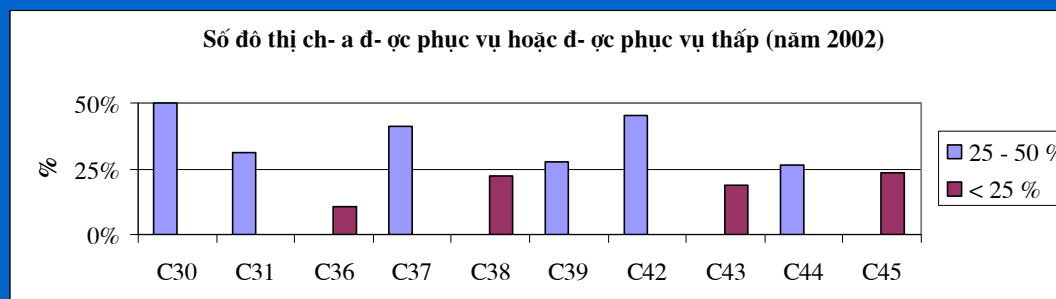
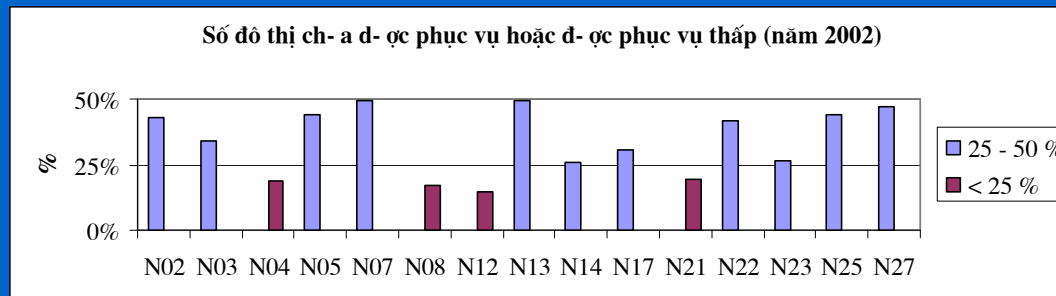
- Nhu cầu cấp bách phải tập trung vào giải quyết các công ty loại 3 (có mức bao phủ d- ới 25%)

•
•
•
Số các đô thị ch- a đ- ợc phục vụ hoặc đ- ợc phục vụ ở mức độ thấp ?

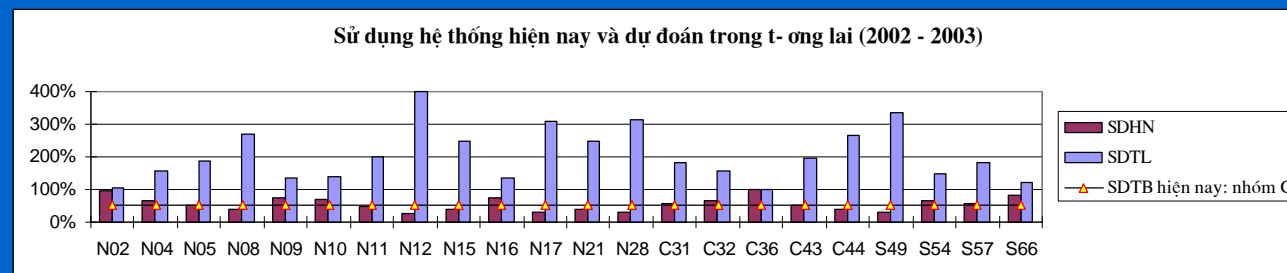
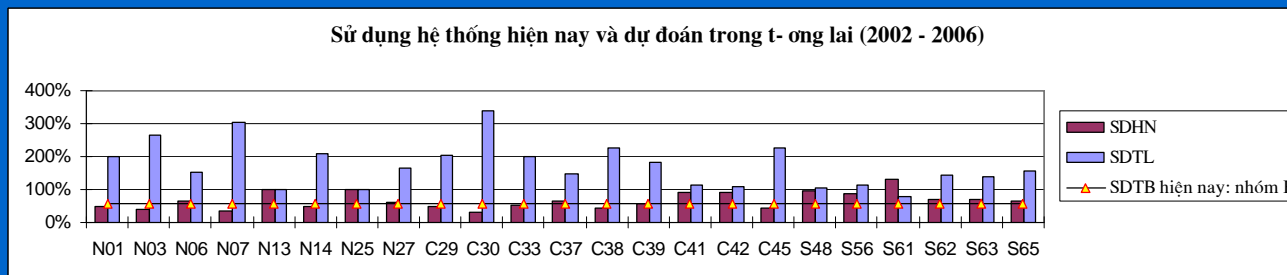
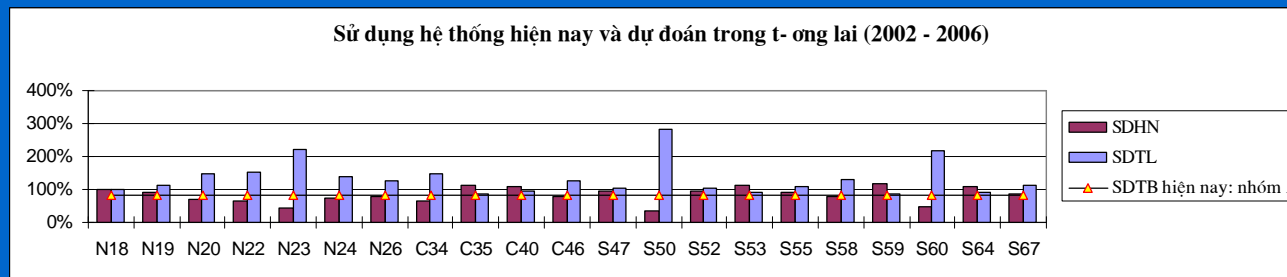
Định nghĩa:

- Các đô thị ở tỉnh ch- a đ- ợc phục vụ:
Mức độ bao phủ của dịch vụ d- ới 25%
- Các đô thị ở tỉnh đ- ợc phục vụ thấp:
Mức độ bao phủ của dịch vụ từ 25% đến 50%
- Vì không có số liệu chi tiết cho từng loại đô thị nên sử dụng đô thị d- ới đây để tham khảo các công ty phục vụ đô thị còn ở mức độ thấp

Các công ty phục vụ đô thị ở mức độ bao phủ thấp



Mức độ sử dụng các nhà máy n-ớc trong hiện tại và t-ương lai
 Định nghĩa: Sản xuất hiện nay (m³/ ngày)/ Công suất thiết kế (m³/ngày)



-
-
-

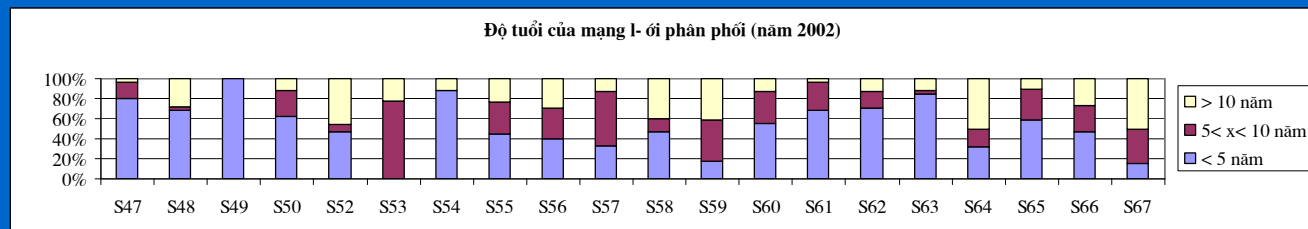
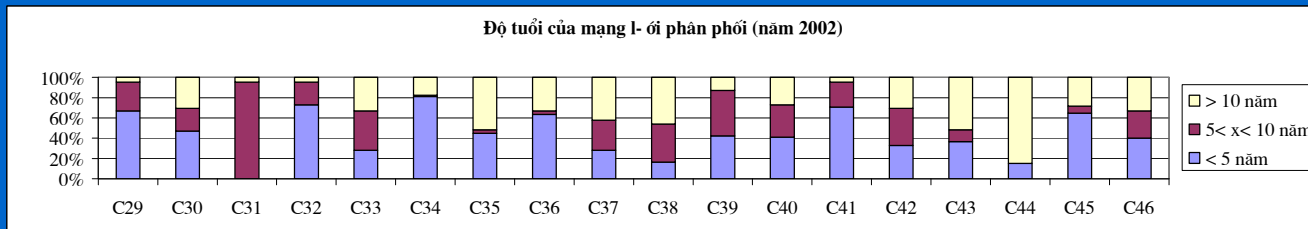
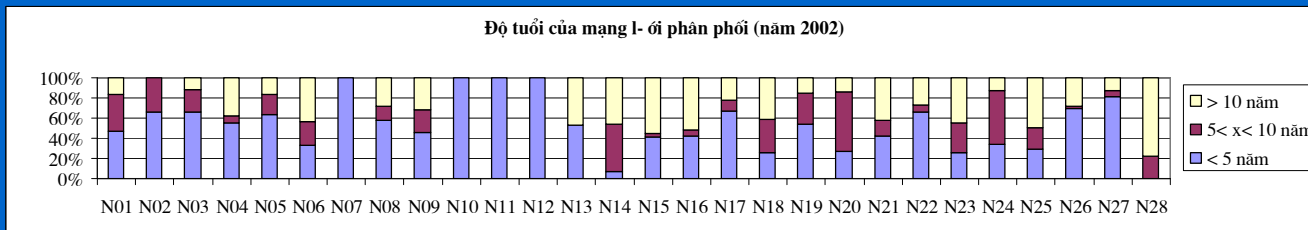
Mức độ sử dụng các nhà máy n- ốc trong hiện tại và t- ơng lai

Nhận xét:

Trung bình	Mức độ sử dụng hiện nay	Mức độ sử dụng trong t- ơng lai
Nhóm A	84%	118%
Nhóm B	58%	174%
Nhóm C	52%	193%

- Nhu cầu sẽ v- ọt quá khối l- ợng sản xuất hiện nay vào năm 2006 (theo chuyên gia WB năm 2002)
- Các nhà máy n- ốc thuộc Nhóm C còn ít đ- ợc sử dụng nhất
- Vẫn còn công suất sản xuất thừa: cơ hội để tăng khả năng phân phối mà không ảnh h- ưởng đến mức độ dịch vụ đã có

Mạng l-ới phân phối: Độ tuổi



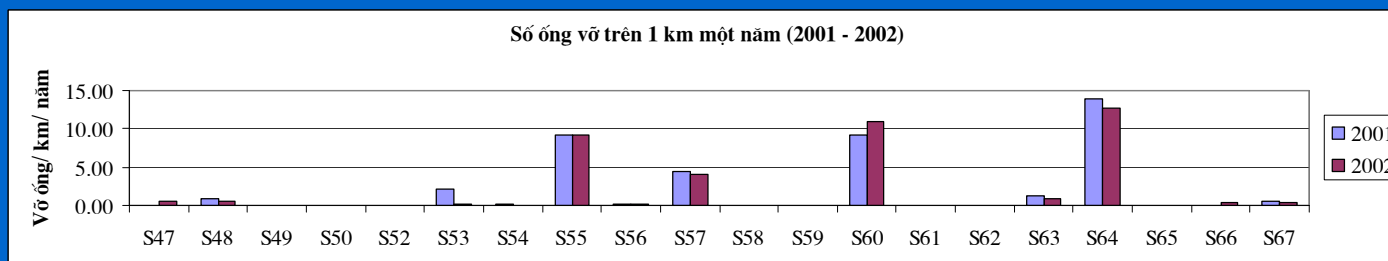
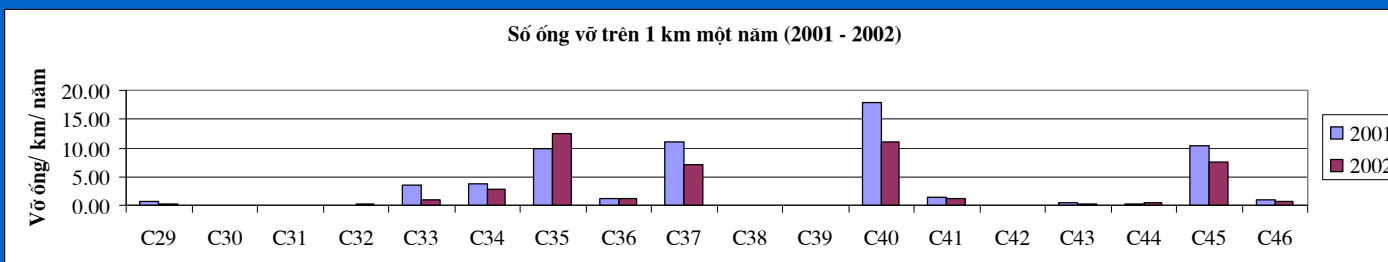
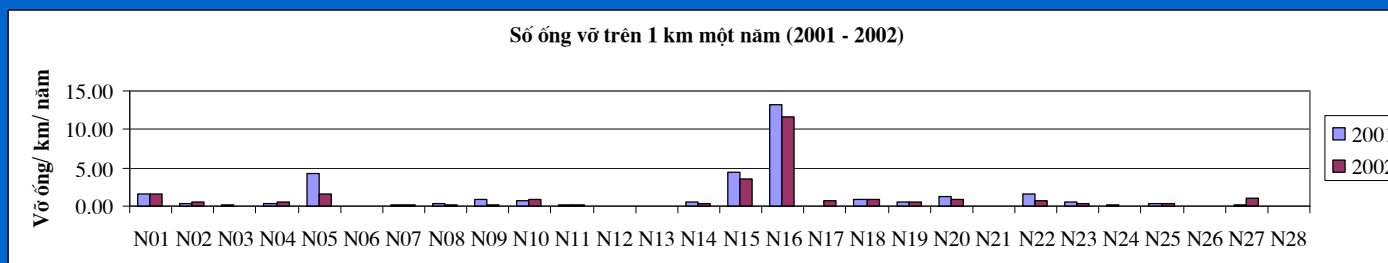
- Mạng l-ới phân phối: Độ tuổi

Nhận xét

> 10 năm	27.7%
$5 < x < 10$ năm	21.5%
< 5 năm	50.8%

- 50,8% mạng l-ới phân phối của Việt Nam đã đ-ợc xây dựng trong vòng 5 năm trở lại đây
- Độ tuổi của hệ thống phân phối là một chỉ số cho biết tình trạng của mạng l-ới:
 - * Tỷ lệ thất thoát n-ớc có thấp không?
 - * Tỷ lệ vỡ ống có thấp không?
 - * Ngân sách bảo d-ỡng có thấp không?

Số các ống bị vỡ trên 1 km một năm (2001- 2002)



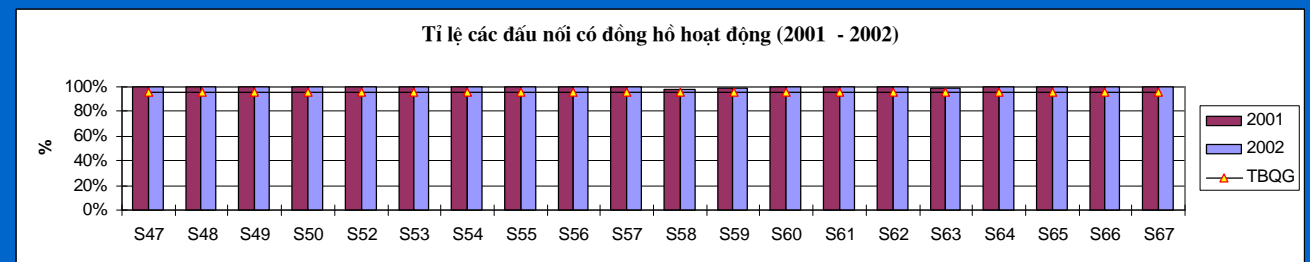
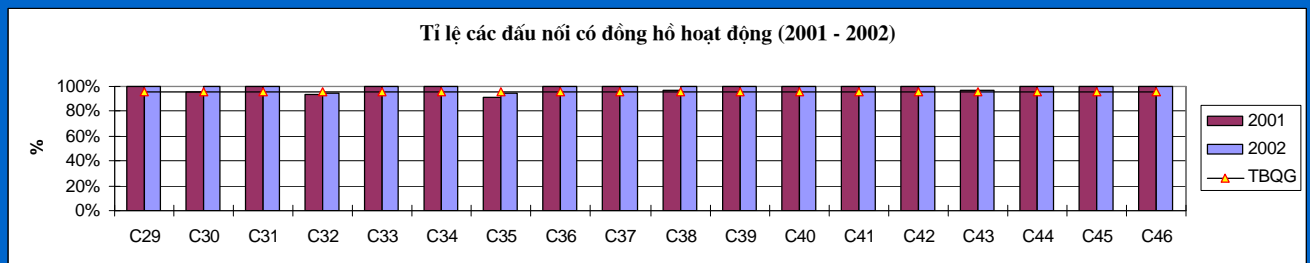
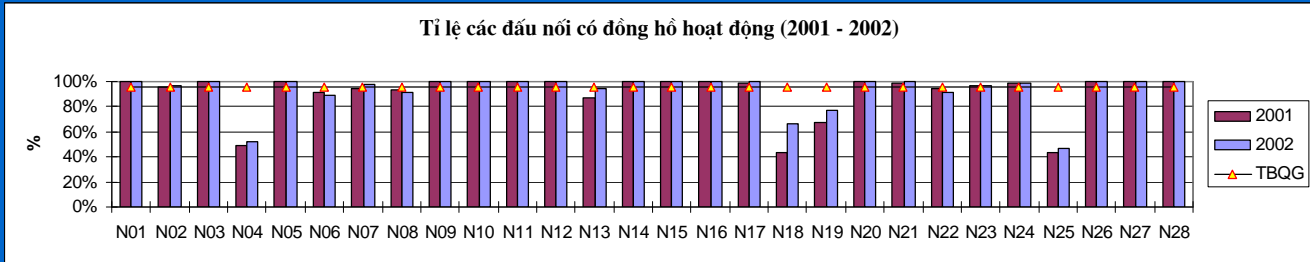
- Số các ống bị vỡ

Nhận xét

- Các ống bị vỡ dao động từ 0 đến 17.79
- Ý nghĩa:
Số các ống bị vỡ mỗi năm không đ- ợc tính dựa trên các tiêu chí giống nhau
- Tầm quan trọng của dữ liệu:
Dữ liệu này là chỉ số cho biết điều kiện của mạng l- ới đ- ờng ống, do đó cũng là một chỉ số về mức độ bảo d- ỡng cần thiết và là một chỉ số cho biết ngân sách cần thiết dành cho công tác sửa chữa và bảo d- ỡng
Định nghĩa vỡ ống:
Vỡ ống khi ống bị rạn nứt và đứt gãy

Thực hiện đo n- ớc qua đồng hồ

Các đầu nối có vận hành đồng hồ (%)

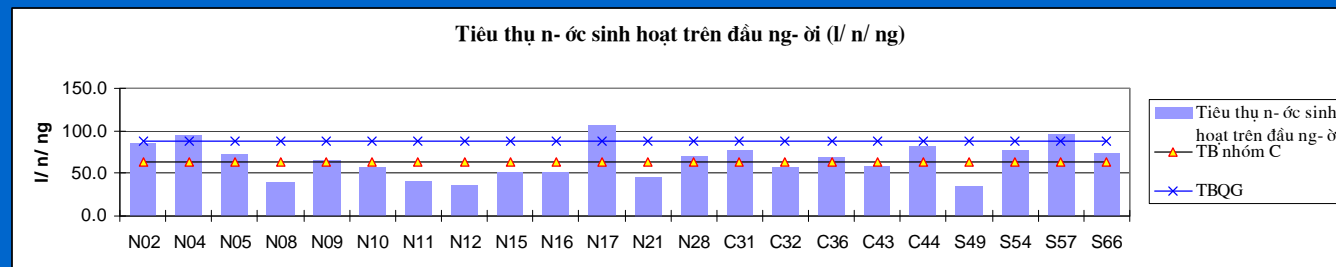
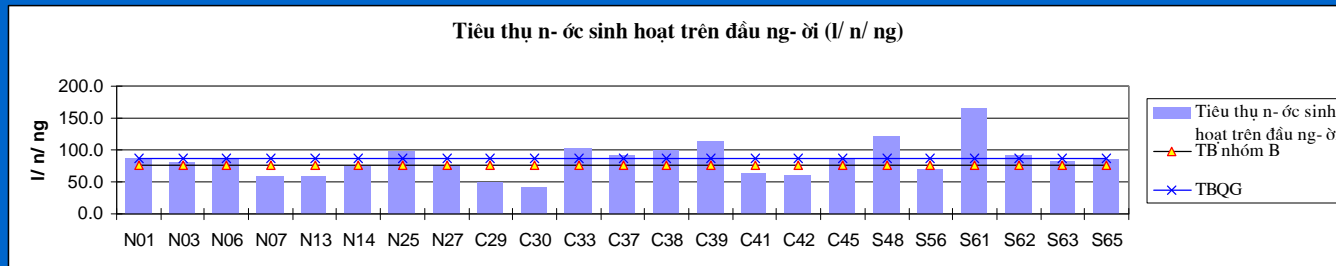
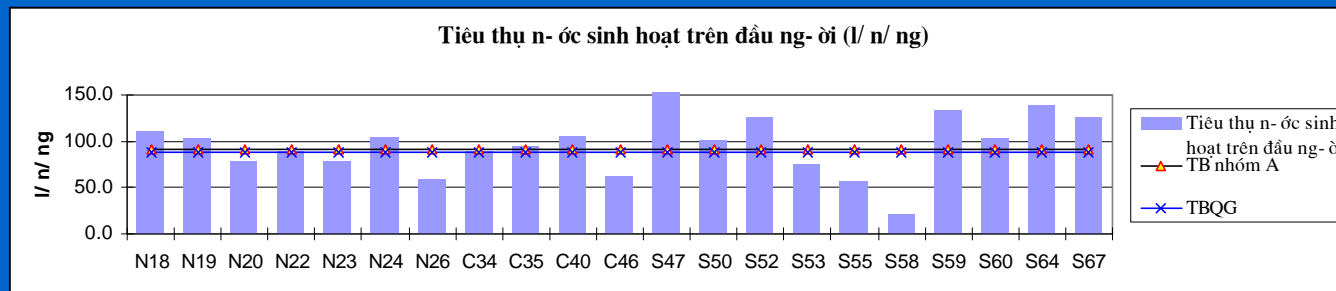


- Thực hiện đo đếm n- ớc qua đồng hồ

Nhận xét:

- Mức độ thực hiện đo đếm n- ớc qua đồng hồ rất cao 96% (năm 2002)
- Tăng 2% từ năm 2001 đến năm 2002
- Miền Bắc vẫn còn chậm hơn, song trong vòng 2 năm trở lại đây đã có rất nhiều cải thiện (86% - 90%)
- Đo n- ớc qua đồng hồ đầy đủ là yếu tố then chốt để các công ty đạt đ- ợc bền vững về tài chính và giảm thất thoát thất thu n- ớc

Tiêu thụ n- ớc sinh hoạt (l/ ng- ời/ ngày)



- Tiêu thụ n- ớc sinh hoạt

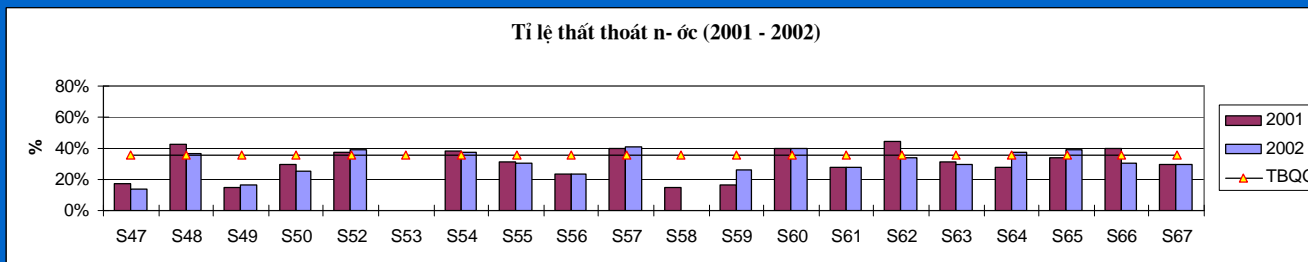
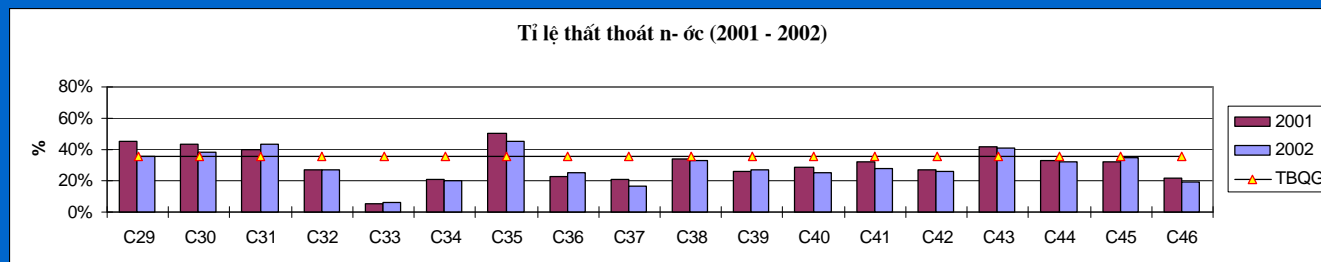
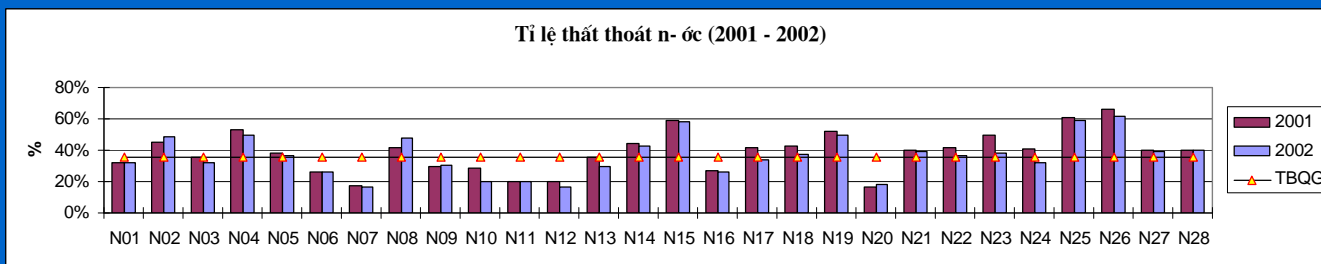
Nhận xét

- Lượng n- ớc tiêu thụ cho sinh hoạt theo quy mô của công ty cấp n- ớc (l/ ng- ời/ ngày)

Năm	2002
Nhóm A	91.1 l/ng/nd
Nhóm B	77.1 l/ng/nd
Nhóm C	63.8 l/ng/nd
Trung bình	87.4 l/ng/nd

- Nhận xét: Các công ty lớn phục vụ số dân lớn, các thành phố lớn có thói quen tiêu thụ n- ớc nhiều hơn, do thu nhập cao, khả năng chi trả cũng lớn hơn nhiều vì vậy cần có giá lũy tiến hợp lý hơn

Tỉ lệ thất thoát n-ớc (%)



- Thất thoát n-ớc

Nhận xét

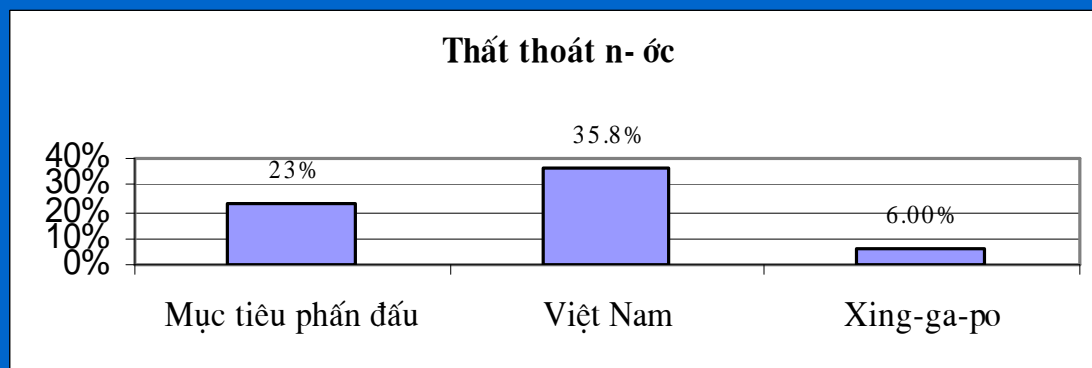
- Trung bình:

	2001	2002
Bắc	46.4%	42.3%
Trung	33.6%	30.5%
Nam	32.8%	33.4%
Cả n-ớc	37.3%	35.8%

- Xu h-ớng: Nhìn chung t-ớng đối ổn định và có xu h-ớng giảm
- Những nguyên nhân chính gây thất thoát n-ớc do các công ty cấp n-ớc tỉnh xác định:
 - * Rò rỉ trong mạng l-ới phân phối: 80%
 - * Đồng hồ đo sai: 53%
 - * Dùng n-ớc trái phép: 38%

- Thất thoát n- ớc
-

So sánh quốc tế



Nhận xét:

- Tỷ lệ thất thoát n- ớc trung bình ở Việt Nam là 35.8%

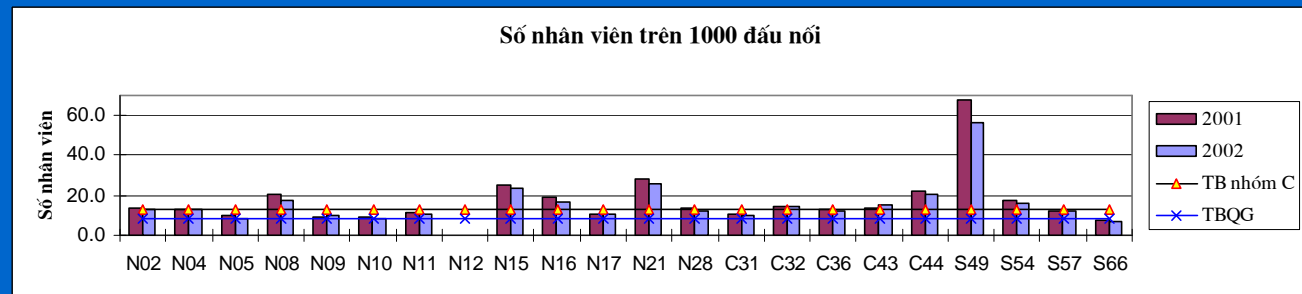
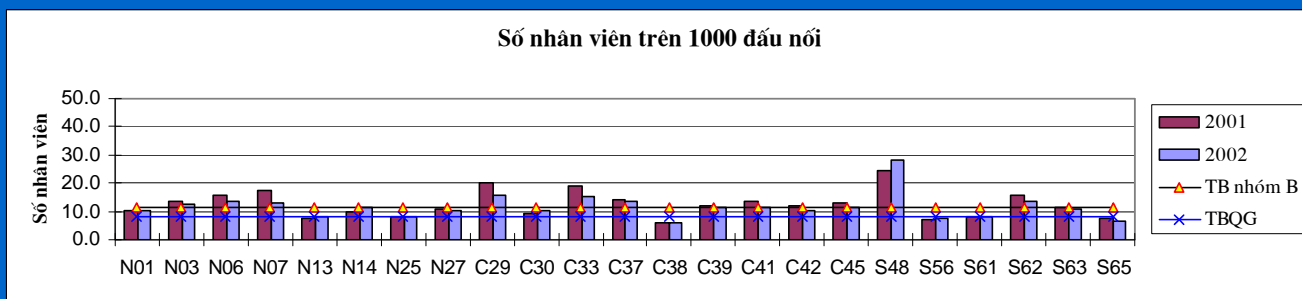
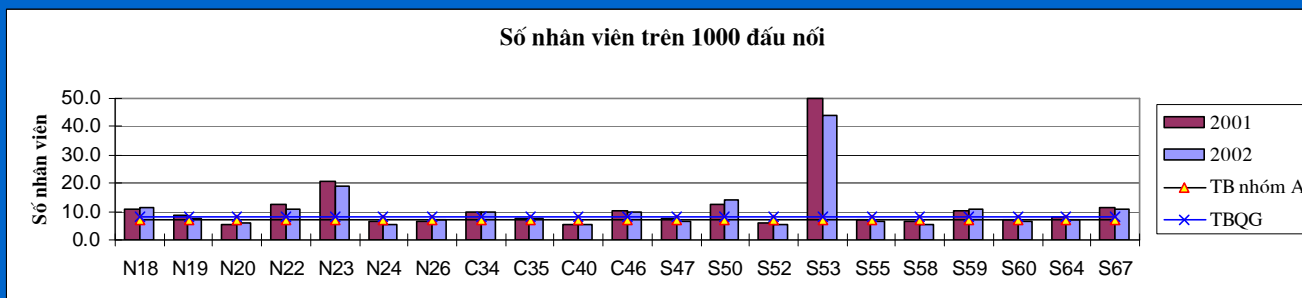
Số nhân viên

- Số nhân viên là một chỉ số rất quan trọng, phản ánh hiệu quả hoạt động của một công ty. Các chỉ số sau sẽ đ- ợc phân tích:
 - * Số các nhân viên trên 1 000 đầu nối
 - * Số các nhân viên trên 1 000 ng- ời đ- ợc phục vụ
 - * Số các nhân viên trên 1 000 m³ n- ớc bán ra

***Ghi chú:** Nhiều công ty thực hiện các hoạt động ngoài cấp n- ớc.*

Chỉ số đúng chỉ xem xét số l- ợng nhân viên làm việc toàn bộ thời gian trong công tác cấp n- ớc

Số lượng nhân viên trên 1000 đầu nổi



- Số lượng nhân viên trên 1 000 đầu nối

Nhận xét

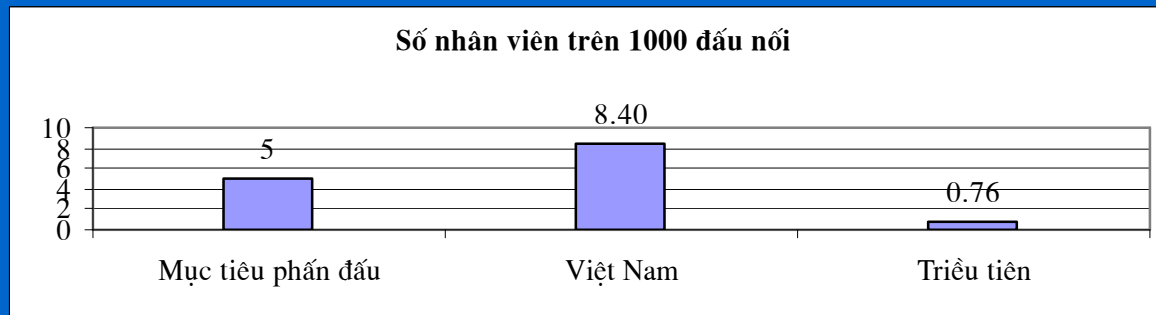
- Trung bình

	2001	2002
Nhóm A	7.80	7.30
Nhóm B	12.00	11.20
Nhóm C	13.40	12.80

- Các công ty lớn hơn có số lượng nhân viên trên một đầu nối thấp hơn
- Có xu hướng giảm số lượng nhân viên từ năm 2001 đến 2002
- 20% các công ty áp dụng hình thức khoán việc cho các nhân viên vận hành
- 59% các công ty phàn nàn về sự thiếu vắng nguồn nhân lực có kỹ năng

- Số lượng nhân viên trên 1 000 đầu nối

Các so sánh quốc tế



- Số lượng nhân viên trung bình trên 1000 đầu nối ở Việt Nam là 8.40 người
- Đây là con số cao hơn so với “các hình thức hoạt động tốt nhất”
- Muốn giảm lượng nhân viên bình quân cần hiện đại hoá các nhà máy n-ớc



Các số liệu tài chính

Chỉ số sau là thước đo về sự bền vững tài chính của các công ty cấp n-ớc

- Tỷ số hoạt động:

(Chi phí hoạt động/ Doanh thu hoạt động)

Tỷ số này thấp hơn 1 có nghĩa là tổng chi phí thấp hơn tổng doanh thu. Tỷ số tốt là ở mức thấp hơn 0,7

Nếu một công ty có khả năng chi trả chi phí hoạt động thì sẽ có tiền dùng cho các đầu t- mới, các dịch vụ nợ...



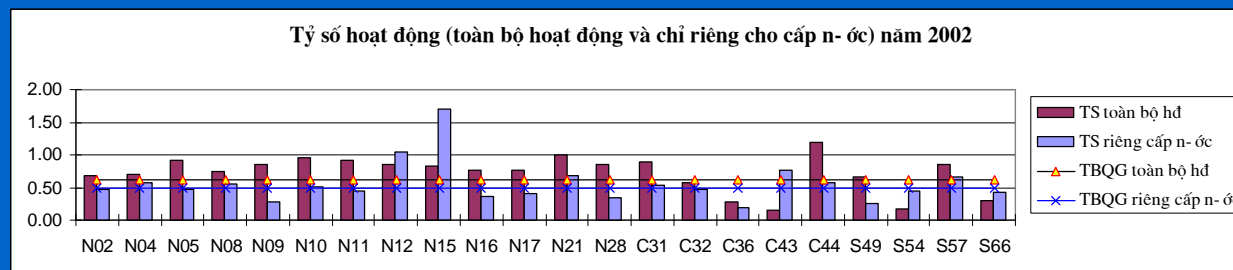
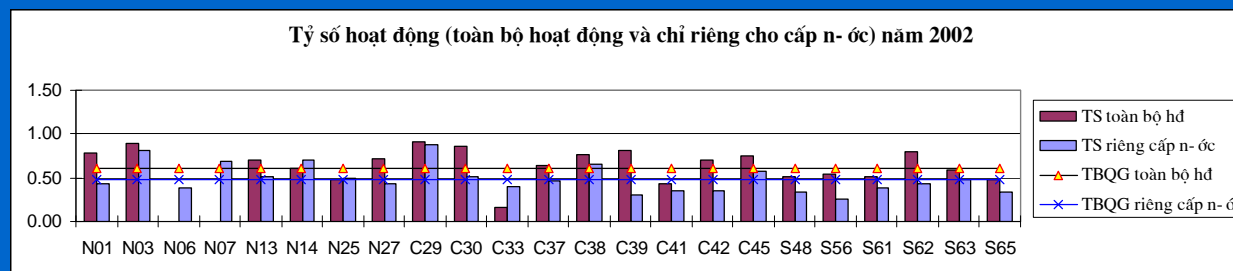
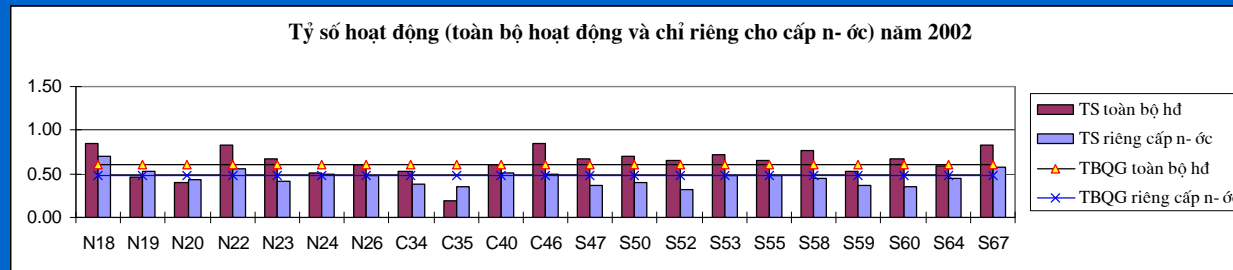
-
-
-

Tỷ số hoạt động

Chất lượng số liệu

Có một số ít công ty không thể cung cấp chi phí vận hành cho riêng hoạt động cấp n-ước. Để tính toán tỷ số này, cần phải phân biệt sự khác nhau giữa chi phí vận hành cho cấp n-ước và chi phí cho toàn bộ hoạt động của công ty

Tỉ số hoạt động (toàn bộ hoạt động kinh doanh và riêng cho cấp n- ớc)



- Tỷ số hoạt động
-

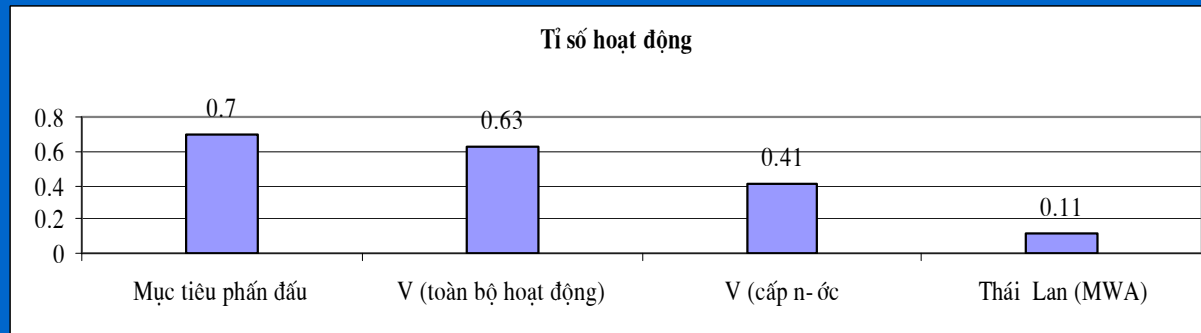
Nhận xét

Trung bình	Toàn bộ hoạt động	Cấp n- ớc
Nhóm A	0.63	0.39
Nhóm B	0.57	0.48
Nhóm C	0.70	0.48

- Tỷ số hoạt động nhìn chung rất mạnh
- Tỷ số hoạt động ở các công ty lớn hơn thì cao hơn
- Nguyên nhân mạnh là do: ch- a tính đủ khấu hao và dịch vụ nợ
- Tỷ lệ các công ty không cung cấp đ- ợc các số liệu để tính toán tỷ số hoạt động cấp n- ớc:
 - Miền Bắc: 0% - Miền Trung: 11% - Miền Nam: 0%

- Tỷ số hoạt động

So sánh quốc tế

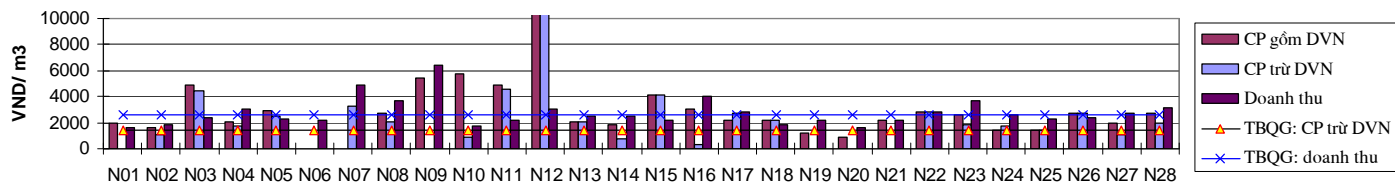


Nhận xét

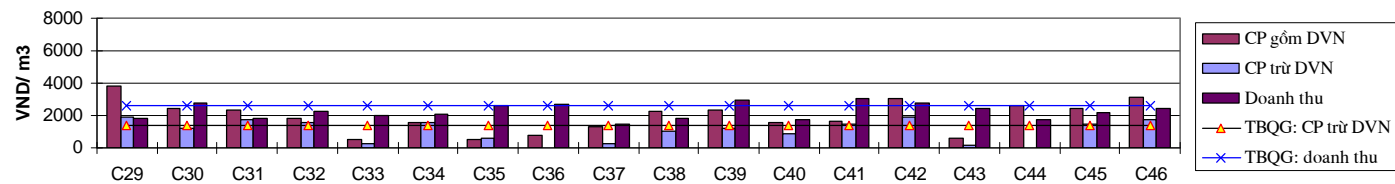
- Tỷ số hoạt động của các công ty cấp n- ớc tỉnh của Việt Nam:
 - 0.41 đối với cấp n- ớc
 - 0.63 đối với toàn bộ hoạt động
- Dựa trên các số liệu thu đ- ợc, tỷ số trung bình trên là rất tốt

Chi phí vận hành đơn vị (bao gồm và không bao gồm dịch vụ nợ) và doanh thu trên mỗi m³ n- ớc bán ra

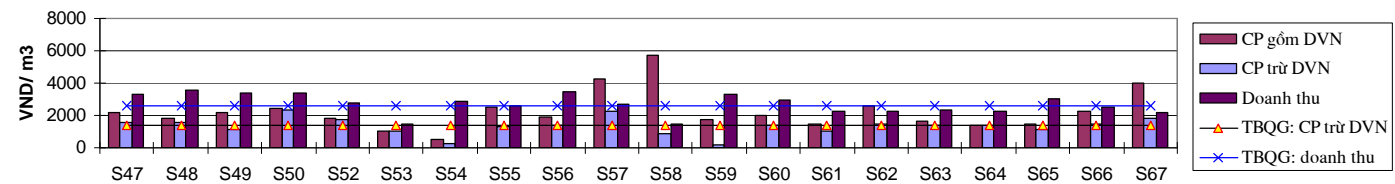
Tổng chi phí hoạt động (bao gồm và không bao gồm các dịch vụ nợ) - Doanh thu trên 1 m³ n- ớc bán ra (năm 2002)



Tổng chi phí hoạt động (bao gồm và không bao gồm các dịch vụ nợ) - Doanh thu trên 1 m³ n- ớc bán ra (năm 2002)



Tổng chi phí hoạt động (bao gồm và không bao gồm các dịch vụ nợ) - Doanh thu trên 1 m³ n- ớc bán ra (năm 2002)

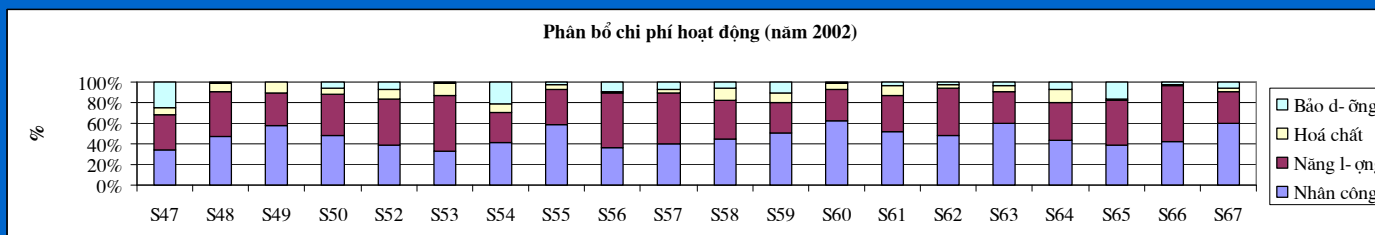
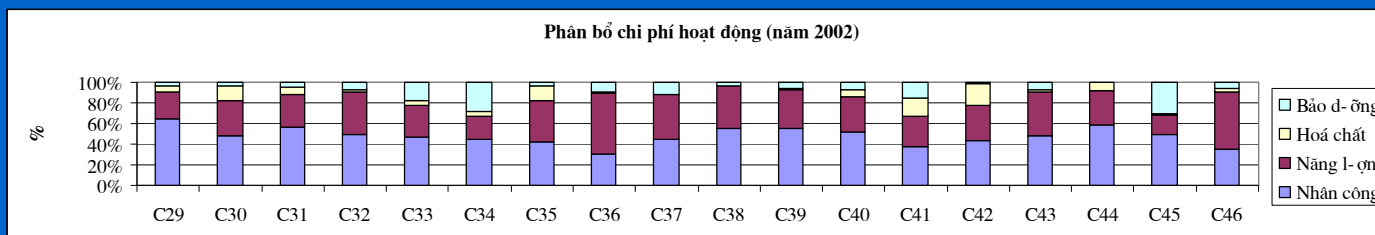
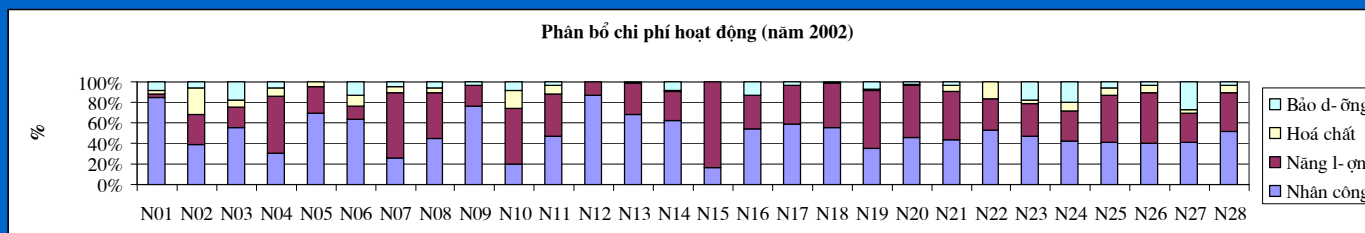


- Chi phí vận hành đơn vị và doanh thu

Nhận xét

- Chi phí vận hành đơn vị trung bình (trên 1 m³ n- ớc bán ra) là: 1,362 VND
- Doanh thu đơn vị trung bình (trên 1 m³ n- ớc bán ra) là 2,570 VND

Phân phối chi phí vận hành



- Phân chia chi phí vận hành

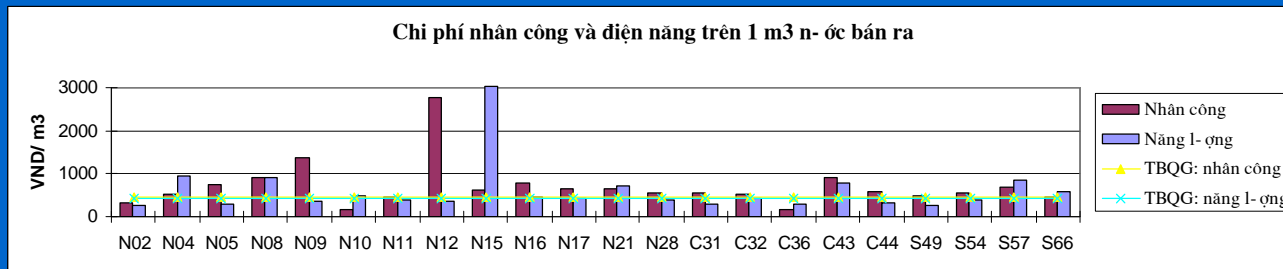
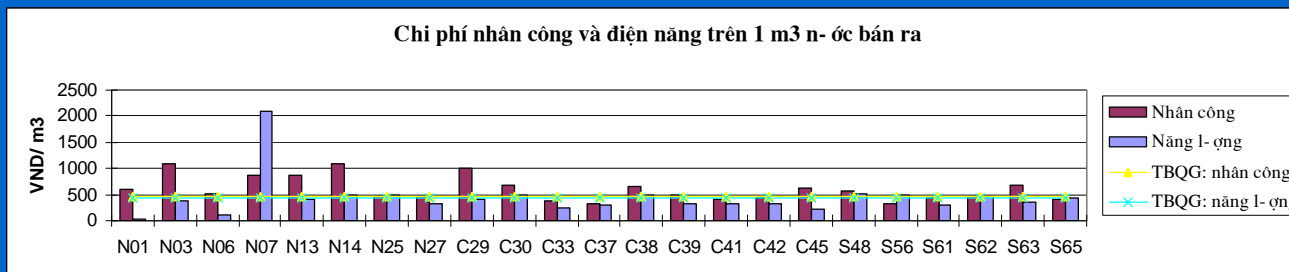
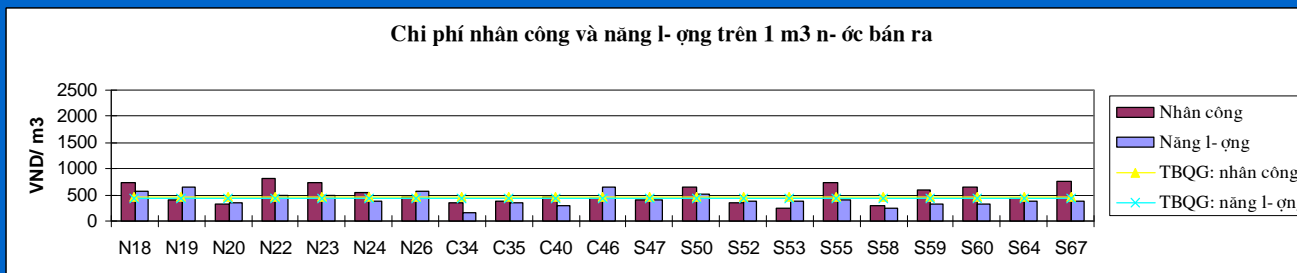
Nhận xét

- Chi phí trung bình (năm 2002)

Nhân công	Năng lực	Hoá chất	Bảo dưỡng
42.90%	41.50%	7.10%	8.50%

- Một phần t- ơng đối nhỏ của ngân sách đ- ợc dùng cho công tác bảo d- ỡng

Chi phí nhân công và điện năng trên 1 m³ n-ớc bán ra



- Chi phí nhân công và điện năng trên 1 m³ nước bán ra

Nhận xét

- Chi phí trung bình (năm 2002)

	Nhân công (VND/ m ³)	Điện năng (VND/m ³)
Nhóm A	418.00	424.00
Nhóm B	600.00	459.00
Nhóm C	604.00	568.00
	451.00	436.00

-
-
-

Giá n-ớc

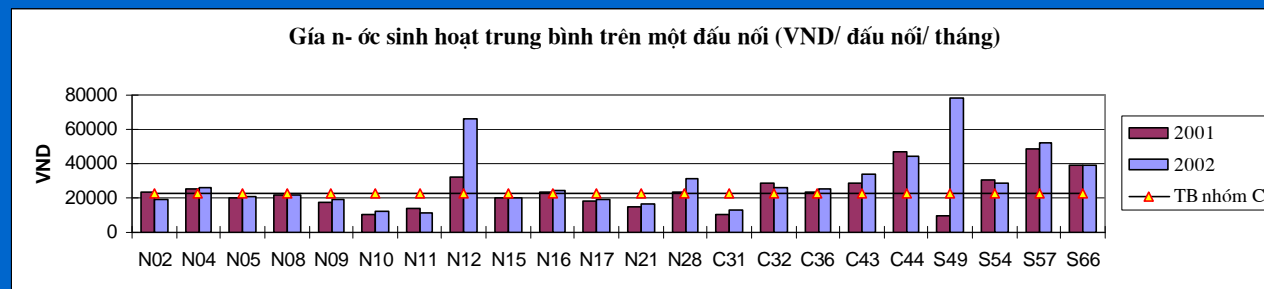
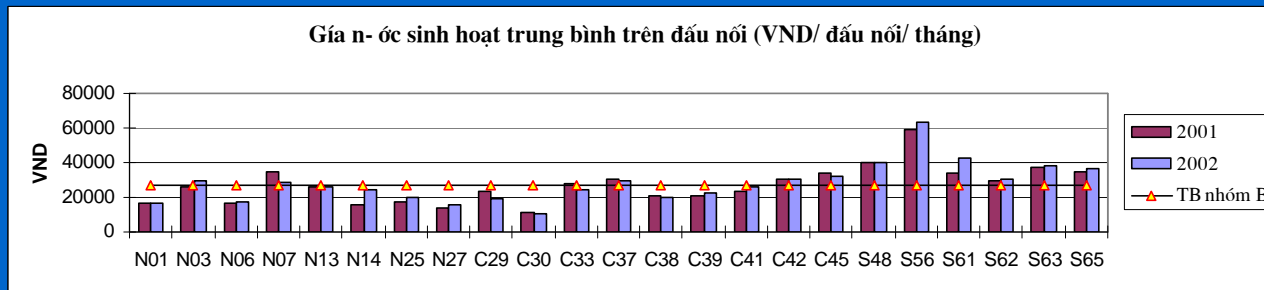
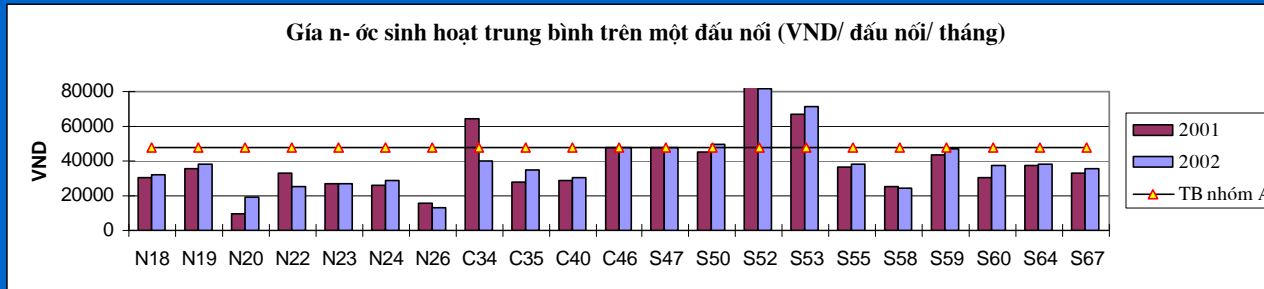
- Phản ánh nhu cầu tiêu thụ của khách hàng so với khả năng chi trả của họ
 - * Giá n-ớc sinh hoạt trung bình trên một đầu nối một tháng:
“Tiền thu đ-ợc từ ghi hoá đơn n-ớc/ Số l-ợng các đầu nối n-ớc dùng cho sinh hoạt/ 12 tháng”
 - * Giá 1 m³ n-ớc: (để tham khảo)

Khả năng chi trả

- Phản ánh chi phí cho n-ớc so với thu nhập trung bình
 - * Số tiền thu đ-ợc từ hoá đơn n-ớc trên số dân đ-ợc phục vụ là % GDP trong toàn tỉnh/ ng-ời
 - * Chi phí đầu nối n-ớc sinh hoạt bằng % GDP trong toàn tỉnh/ ng-ời

Giá n-ớc

Giá n-ớc sinh hoạt trên một đầu n-ớc một tháng



- Giá n- ốc sinh hoạt trên một đầu nối một tháng (VND)

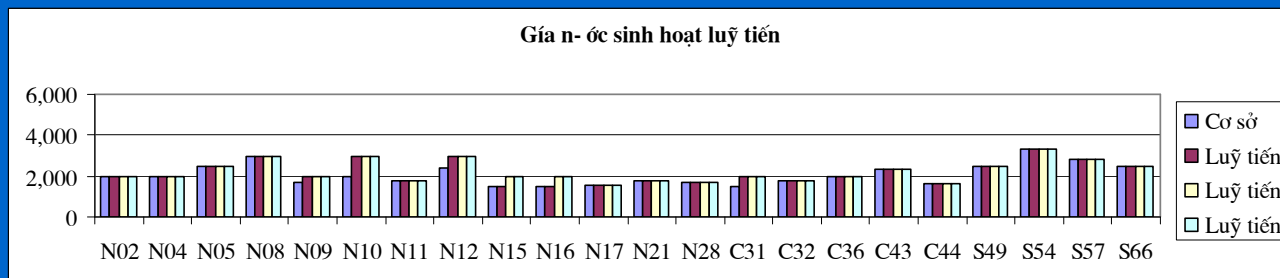
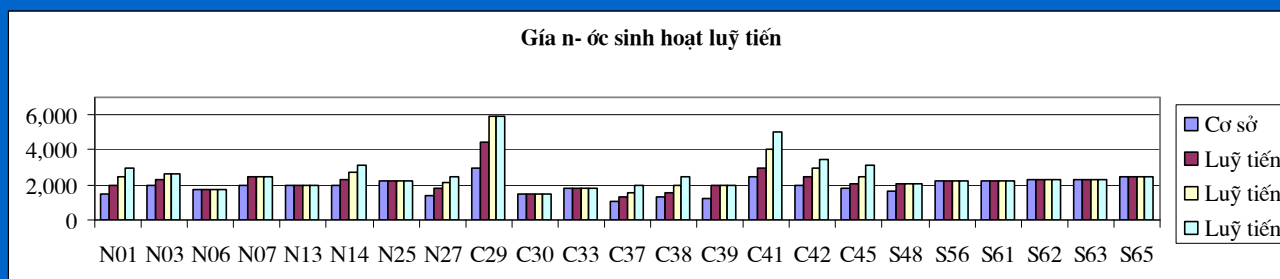
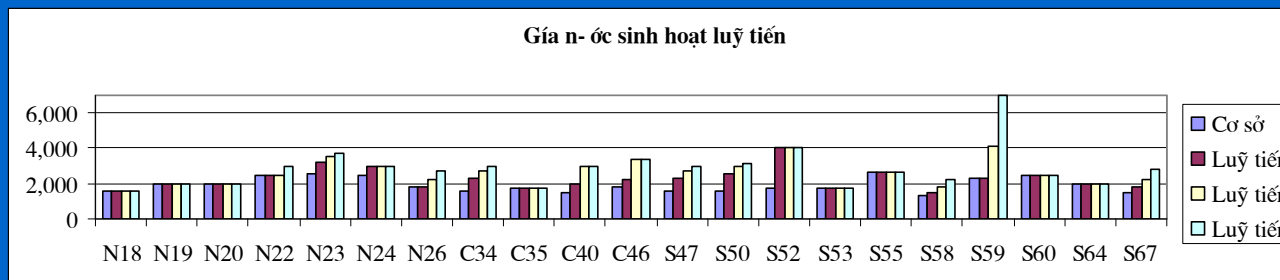
Nhận xét

- Trung bình theo quy mô của các công ty (VND, năm 2002)

Nhóm A	47,618
Nhóm B	26,606
Nhóm C	22,397

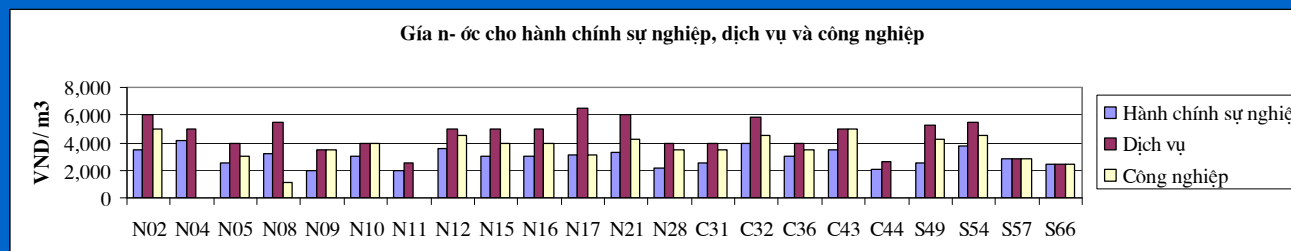
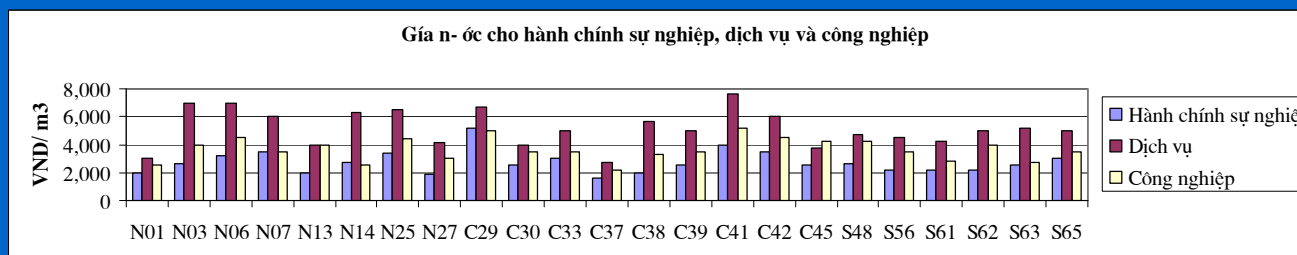
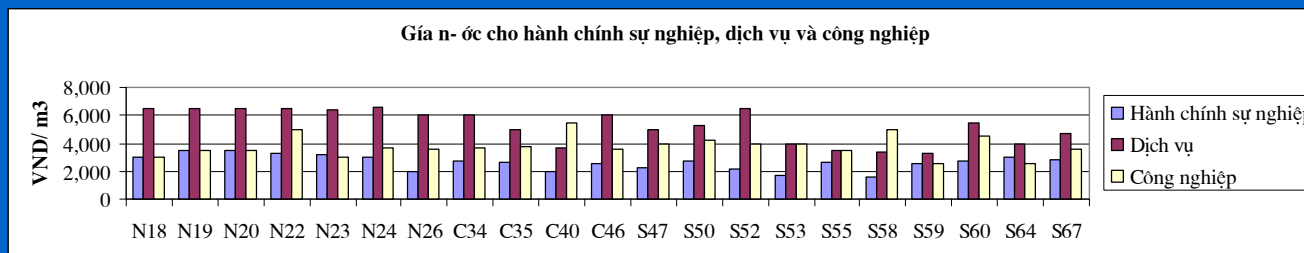
- Những lý do có thể cho sự khác biệt này:
 - * Thói quen tiêu thụ n- ốc
 - * Giá n- ốc cao hơn ở các thành phố lớn
 - * Các thành phố lớn hơn có khả năng chi trả cao hơn
- Có sự tăng lên về sử dụng n- ốc so với thống kê tr- ốc

Giá n- ớc sinh hoạt năm 2002 (VND/ m3)



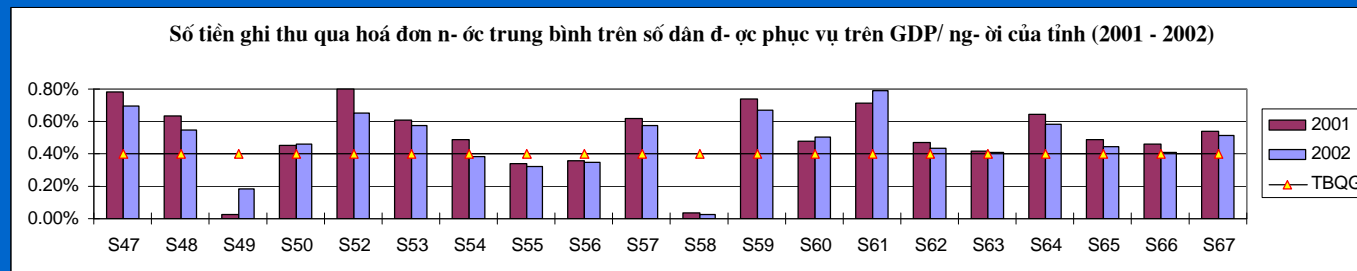
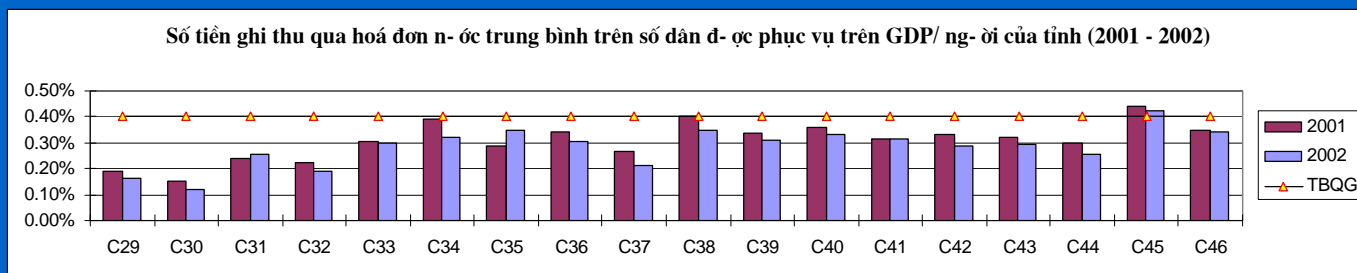
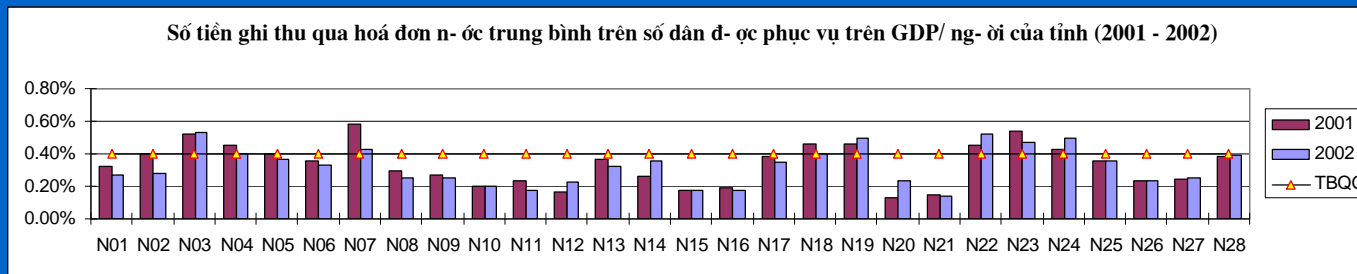
•
•
•
Giá n-ớc trên 1m³ năm 2002

N-ớc sử dụng cho hành chính sự nghiệp, dịch vụ và công nghiệp



-
- Khả năng chi trả

Thu tiền n-ớc sinh hoạt qua ghi thu hoá đơn/ số dân đ-ợc phục vụ/ GDP (%)



-
- Khả năng chi trả

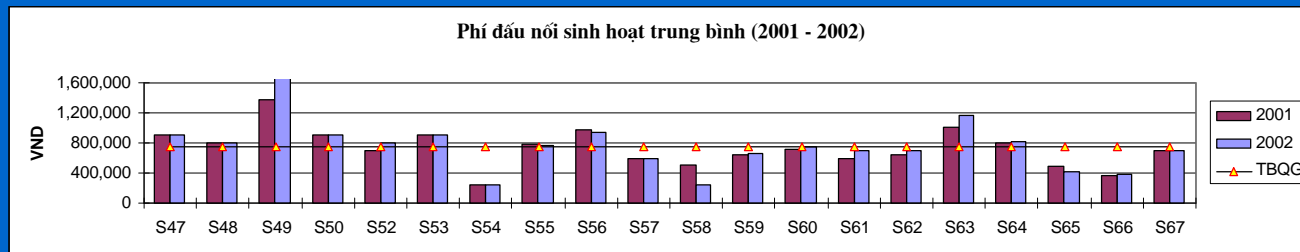
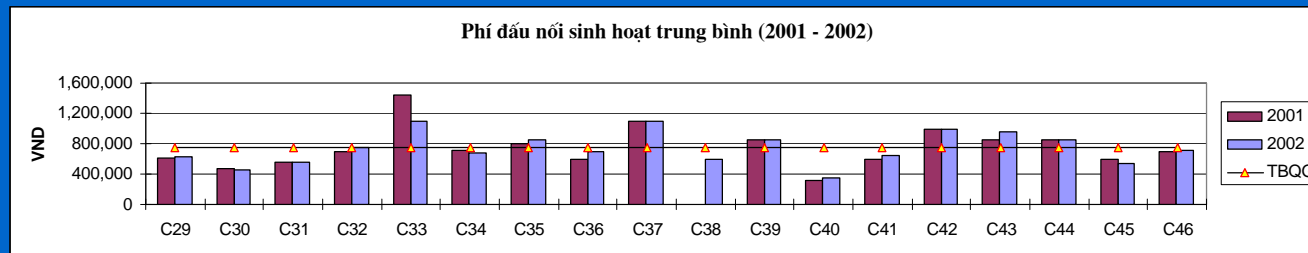
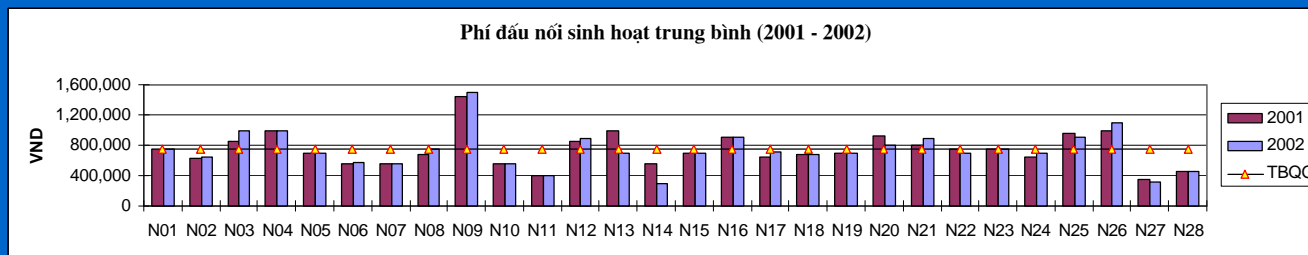
Thu tiền n- ớc sinh hoạt qua hoá đơn/ số dân đ- ợc phục vụ/ GDP của tỉnh (%)

	2001	2002
Trung bình	0.44%	0.40 %
Cao nhất	0.80 %	0.79 %
Thấp nhất	0.02 %	0.03 %

- Ở một số tỉnh, n- ớc đ- ợc bán ra với giá khá đắt
- Do phân bố thu nhập trong mỗi tỉnh, các hộ gia đình có thu nhập thấp phải chi trả giá n- ớc cao hơn so với thu nhập của họ
- Con số trung bình giảm, có thể do GDP hàng năm tăng

•
•
•
Khả năng chi trả

Phí đầu nổi n- ớc sinh hoạt (2001 – 2002)



-
-
- Khả năng chi trả

Phí đầu nối n- ớc sinh hoạt (2001 – 2002)

2001	2002
741,312	742,134

Chi phí đầu nối tăng trung bình 0.11%,

Sức mua của dân số tăng do nhu cầu cấp n- ớc và thu nhập ngày càng tăng ng- ời dân có thể chấp nhận

- Khả năng chi trả

Các gia đình có thu nhập thấp

- Hình thức hỗ trợ để những gia đình này đ- ợc sử dụng n- ớc sạch

	Bắc	Trung	Nam
Giảm phí đầu nối	42.0%	50.0%	60.0%
Trả góp	28.6%	66.7%	70.0%

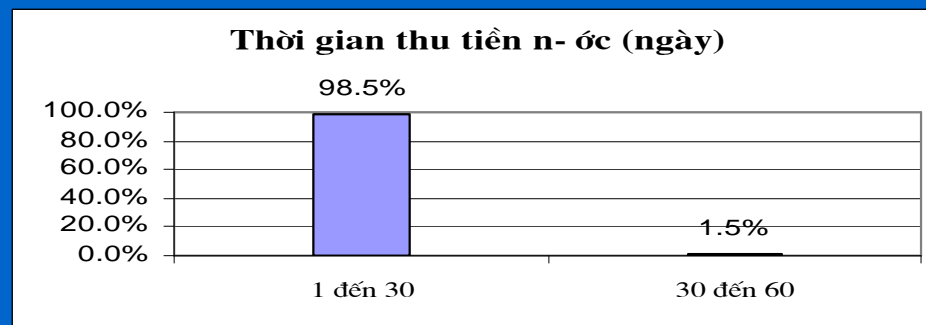
- Khuyến khích các gia đình thu nhập thấp sử dụng n- ớc:

	Bắc	Trung	Nam
Giảm phí đầu nối	3.5%	5.6%	5.0%
Trả góp	14.3%	11.1%	25.0%
Không áp dụng	42.9%	55.6%	40.0%

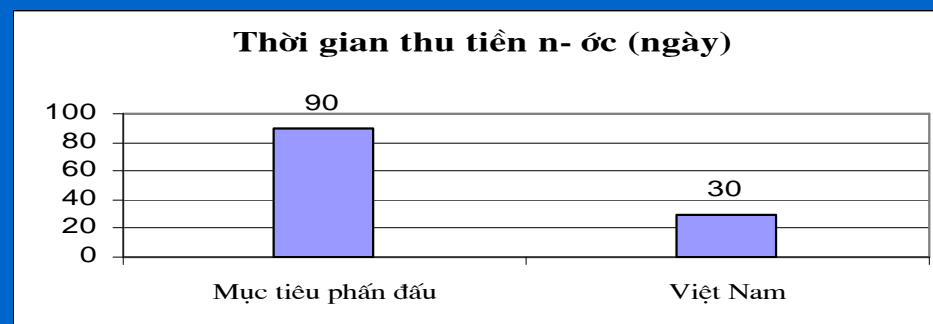
-
-
-

Quá trình thu tiền n- ớc

- Chậm phát hành và thu các hoá đơn



- So sánh quốc tế



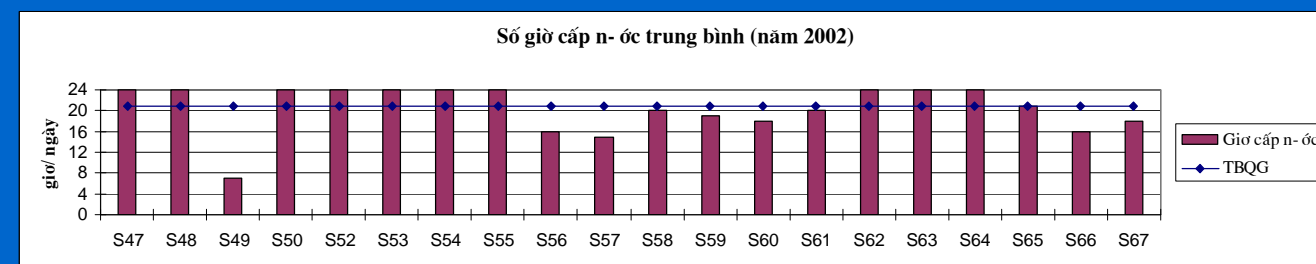
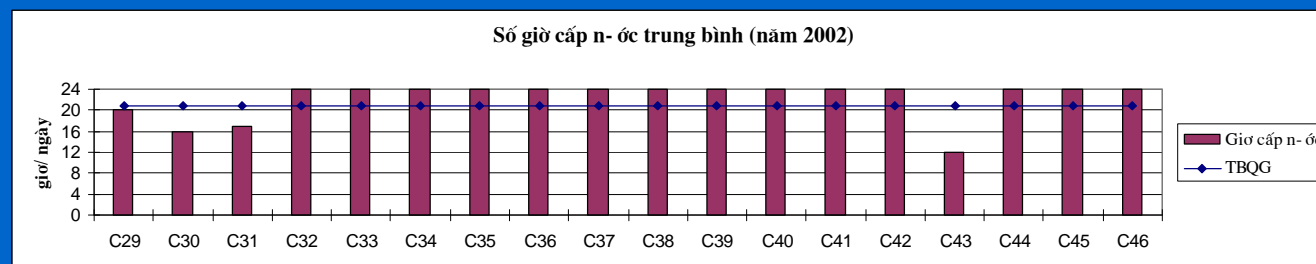
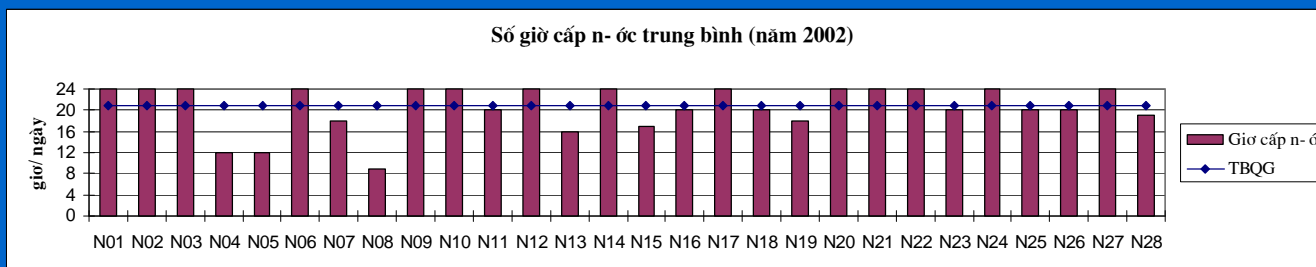
- Việt Nam thực hiện thu tiền n- ớc rất tốt

Chất lượng dịch vụ

Các phương pháp sau quyết định chất lượng dịch vụ cho khách hàng:

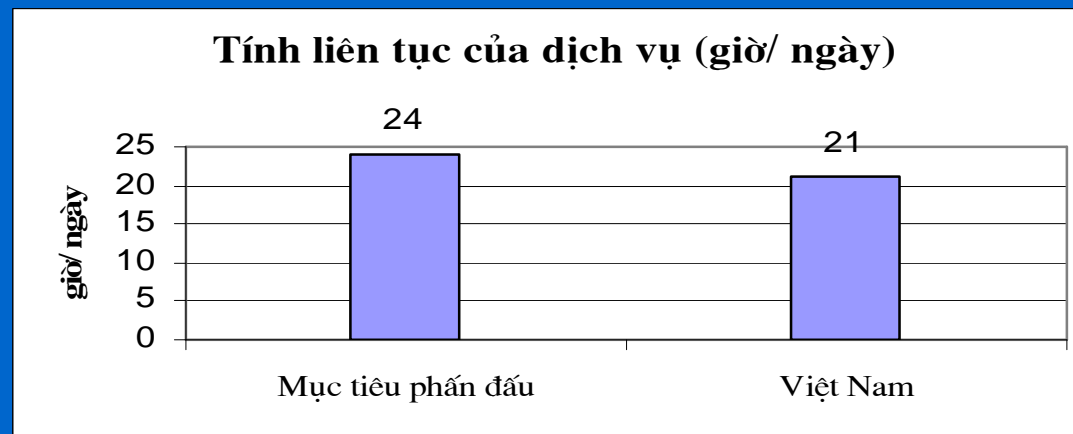
- * Tính liên tục của dịch vụ
- * Số lượng các khiếu nại trên 1 000 đầu nối
(Cách này không được tính do thiếu dữ liệu từ các công ty cấp nước)
- * Kiểm tra định kỳ nước (Độ đục, pH, Clo dư, Chỉ số Coli)

Tính liên tục của dịch vụ (giờ/ ngày)



- Tính liên tục của dịch vụ

So sánh quốc tế



- Số giờ cấp n- ớc trung bình của Việt Nam là 21 giờ/ ngày

- Những hoạt động quốc gia

Kiểm tra định kỳ

- Trung bình trên toàn quốc (mức độ thường xuyên trong tháng)

	Loại 1	Loại 2	Loại 3	Loại 4	Loại 5
Độ đục	30	23.4	18	16.7	11.5
Clo d-	30	24.9	20.2	18.2	15.7
pH	30	21	16.2	16	13
Chỉ số Coli	16	17	8	4	7

* Số liệu này không bao gồm công ty cấp nước Tp HCM vì công ty này thực hiện kiểm tra chất lượng nước một giờ một lần cho các chỉ số

- Dao động từ khoảng 1 giờ 1 lần đến không bao giờ kiểm tra
- 50% các công ty nước cho biết họ không có đủ thiết bị để thực hiện kiểm tra chất lượng nước

- Các hoạt động quốc gia
-

Vấn đề môi trường

Bảo vệ nguồn nước:

	Bắc	Trung	Nam
Bảo vệ nguồn nước qua nhiều phương pháp khác nhau	64.3%	77.7%	80%

Xử lý bùn:

	Bắc	Trung	Nam
Đưa ra mặt nước gần nhất	53.6%	50%	65%
Xử lý chất thải trước khi trở lại mặt nước	35.7%	27.8%	30%

- Các hoạt động quốc gia

Thực hiện công việc ngoại tỉnh

- Tỷ lệ các công ty thực hiện công việc ngoại tỉnh

Bắc	21%
Trung	33%
Nam	25%

- Các hoạt động quốc gia

Quản trị

- Những hoạt động cần sự cho phép của cấp có thẩm quyền cao hơn

Trao các hợp đồng	30%
Phê duyệt hoặc thay đổi các hợp đồng	33%
Mở rộng mức độ bao phủ dịch vụ	35%
Sử dụng doanh thu thuần làm vốn đầu t-	32%
Sử dụng vốn tự có của công ty	45%
Tăng thêm ngân sách hoạt động	58%
Tăng giá n- ớc	100%
Tăng mức sản xuất	20%
Tuyển dụng nhân viên	3%
Sa thải nhân viên	3%

- 47% các công ty cho biết họ có mức độ tự chủ thấp

-
-
-

Kết luận

- Công tác thực hiện benchmarking năm 2002: thành công lớn
Chất lượng dữ liệu đã được cải thiện
- Benchmarking là một quá trình liên tục, là cơ sở để cập nhật hàng năm, các năm sau có kinh nghiệm sẽ làm được tốt hơn
- Cung cấp cho các giám đốc công ty nước những thông tin liên quan đến hoạt động của công ty mình so với các công ty bạn, giúp chuyển đổi sang kinh doanh ngày càng có hiệu quả hơn
- Nhìn chung, ngành nước đô thị Việt Nam đang hoạt động tốt về tỷ số hoạt động, thời gian thu tiền nước và thực hiện đo đếm nước qua đồng hồ
- Ngành nước có thể được cải thiện về mặt nhân viên, thất thoát nước và mức độ bao phủ dịch vụ