

Anti-Corruption et Governance

Une approche méthodologique

Francesca Recanatini et Jack Titsworth

Le 2 juillet 2002

www.worldbank.org/wbi/governance

Quelques points saillants

- ❖ Les études sur la gouvernance et l'anti-corruption (EGAC) ont une incidence sur le débat politique and servent d'”intrans” pour l'ébauche d'une stratégie nationale pour l'anti-corruption (AC)
- ❖ La transparence et la dissémination des résultats sont clés
- ❖ L'approche doit être participative à chaque étape du processus

Quelques points saillants (suite)

- ❖ Dégrouper les faiblesses institutionnelles et la corruption permettent d'identifier les éléments clés de réforme
- ❖ Le contrôle de la qualité et l'utilisation de méthodes analytiques rigoureuses augmentent la crédibilité des résultats

Governance and Poverty Nexus, I

Causes immédiates de la pauvreté:

Comment la mauvaise gouvernance et la corruption affectent la cause immédiate de la pauvreté:

Moindre investissements et croissance ←

- **Politiques économiques/institutionnelles précaires à cause d'intérêts directs**
- **Allocations altérées des dépenses publiques/investissements**
- **Accumulation du capital humain négligeable**
- **Les intérêts corporatifs de l'élite capturent les lois et déforment l'orientation des politiques**
- **Absence du principe de légalité et droits de biens immobiliers**
- **Obstacles de gouvernance au développement du secteur privé**

Manque de santé et d'éducation ←

- **Accumulation du capital humain précaire**
- **Qualité médiocre des soins de santé et d'éducation**

suite

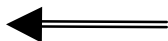
Governance and Poverty, cont.

**Les pauvres ont
une plus petite
proportion de la
croissance**



- **Capture par l'élite du gouvernement des politiques et allocation des ressources**
- **“Taxe” de trafic d'influence dégressive pour les petites sociétés et les pauvres**
- **Dépenses publiques et investissements régressifs**
- **Distribution inégale des revenus**
- **Trafic d'influence impose une taxe régressive et diminue l'accès et la qualité des services de santé, d'éducation et justice**
- **La capture politique par l'élite de l'accès à certains services**

**Impaired Access to
Public Services**



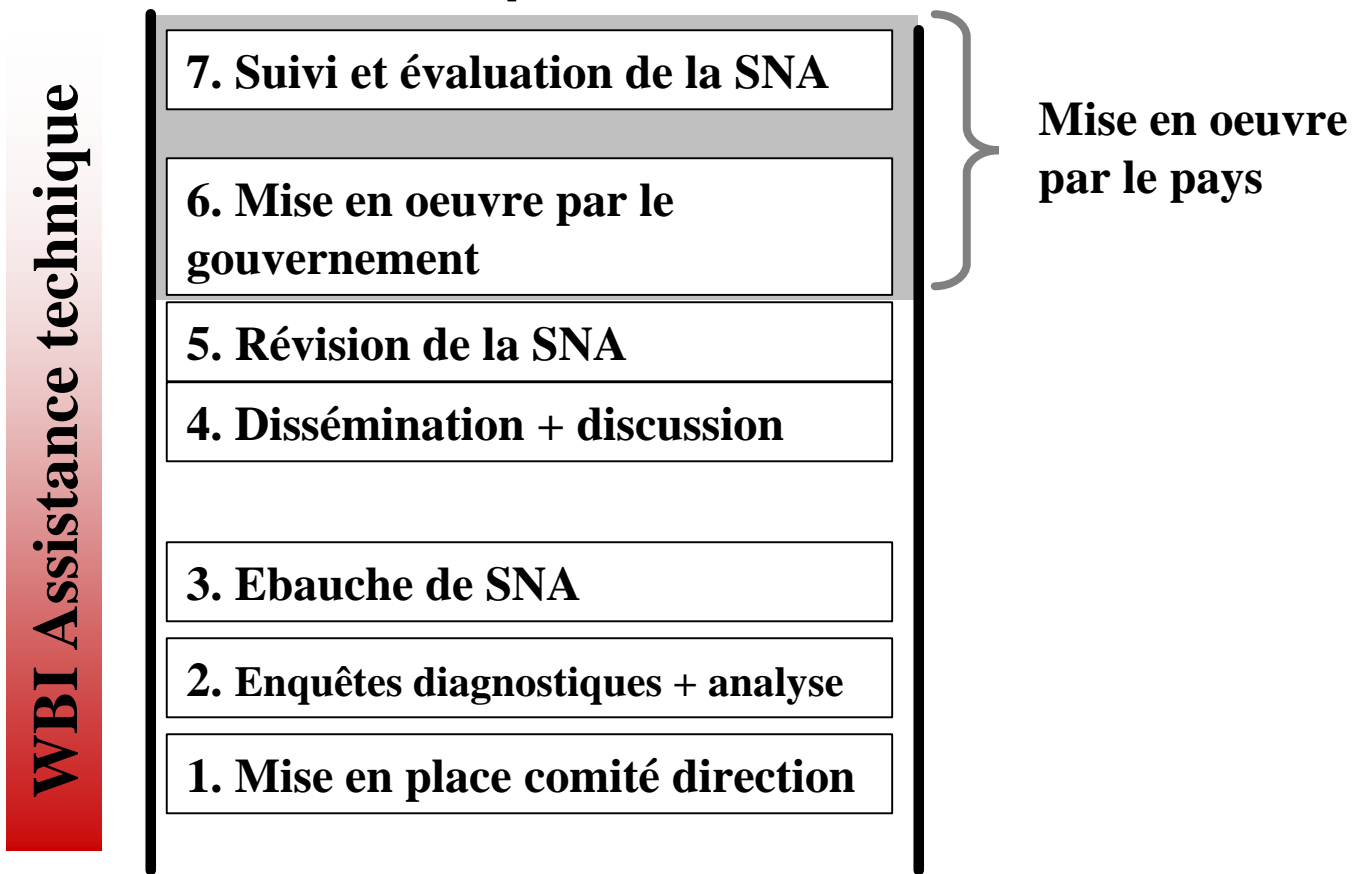
De la recherche à la politique: comment?

1. Désagréger l'indice de la qualité du gouvernement en 6 composantes pour identifier les grandes faiblesses institutionnelles
2. Utiliser une approche participative qui souligne l'engagement du gouvernement, la planification et le renforcement des capacités par la mise en oeuvre de diagnostics en profondeur du pays

2. Approche spécifique au pays pour l'orientation des politiques conçue par WBI

- Engagement du gouvernement
- Création d'un comité national de direction
- Mise en oeuvre des enquêtes diagnostiques
- Discussion publique et dissémination des résultats
- Développement participatif d'une stratégie nationale
- Programmation du suivi et mise en oeuvre
- Activités de suivi

Etapes du développement d'une stratégie nationale d'anti-corrupcion (SNA)



Partenaires-clés: Gouvernement + Société civile

Traits principaux des nouveaux outils de gouvernance

- ***Enquêtes multi-fronts: ménages, firmes and officiels publics [‘triangulation’]***
- ***Questions expérientielles (vs. ‘opinions’/génériques)***
- ***Questions fermées spécialement conçues et vérifiées***
- ***Cadre conceptuel: structure incitative sous-tendant la gouvernance; focus sur développement***
- ***Exigences techniques rigoureuse dans la mise en oeuvre***
- ***Mise en oeuvre par l’institution locale avec la collaboration de la Banque mondiale***
- ***Reconnaître les dimensions multiples de la gouvernance***
- ***Focus sur la livraison des service: “intran” pour action et changement***

Pouvoir des données diagnostiques et dimensions-clés d'analyse

1. Dégrouper la corruption par type – administrative, capture de l'Etat, appels d'offres, vols de biens et ressources publiques, achats de permis et règlement
2. Identifier les institutions faibles (besoin de réforme) et les fortes (exemple de bonne gouvernance)

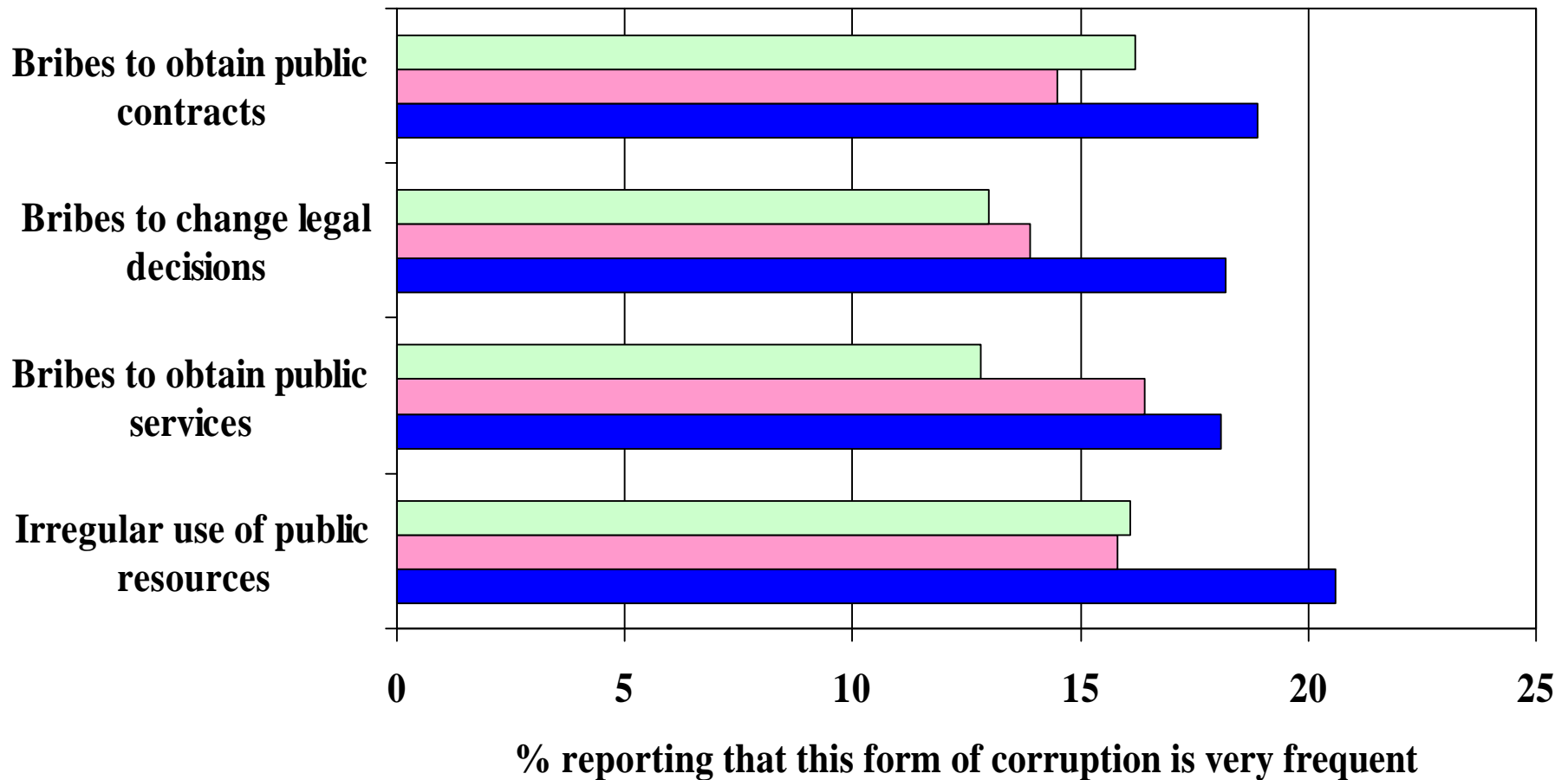
Dimensions-clés... suite

3. Evaluer le coût de chaque type de corruption sur les différents groupes d'intéressés
4. Identifier les déterminants-clés de bonne gouvernance
5. Développer des recommandations de politique

Quelques illustrations

Types de Corruption

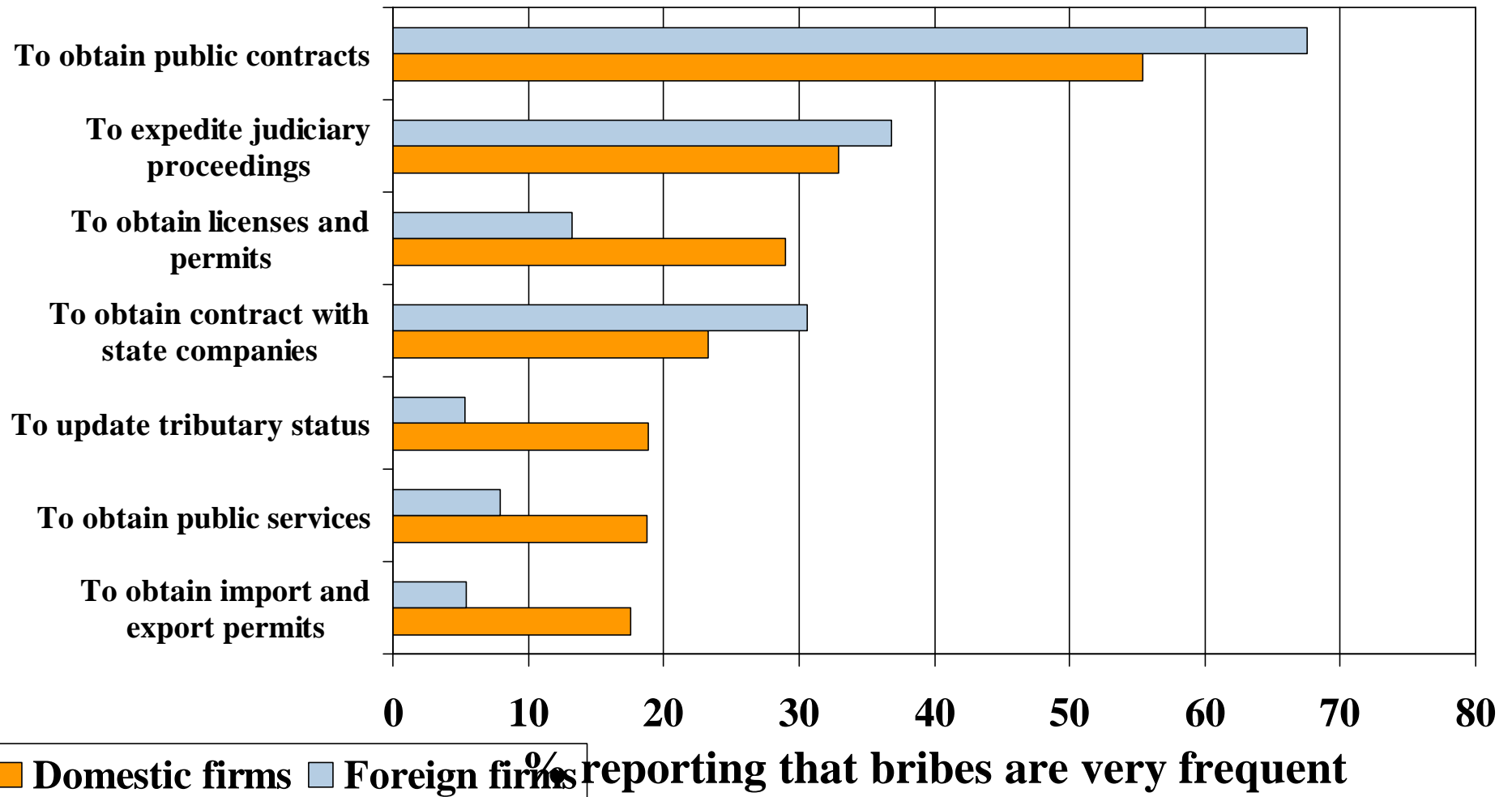
(déclarés par les officiels publics 2001)



■ Peru ■ Honduras ■ Colombia

Pots-de-vin par type d'activité

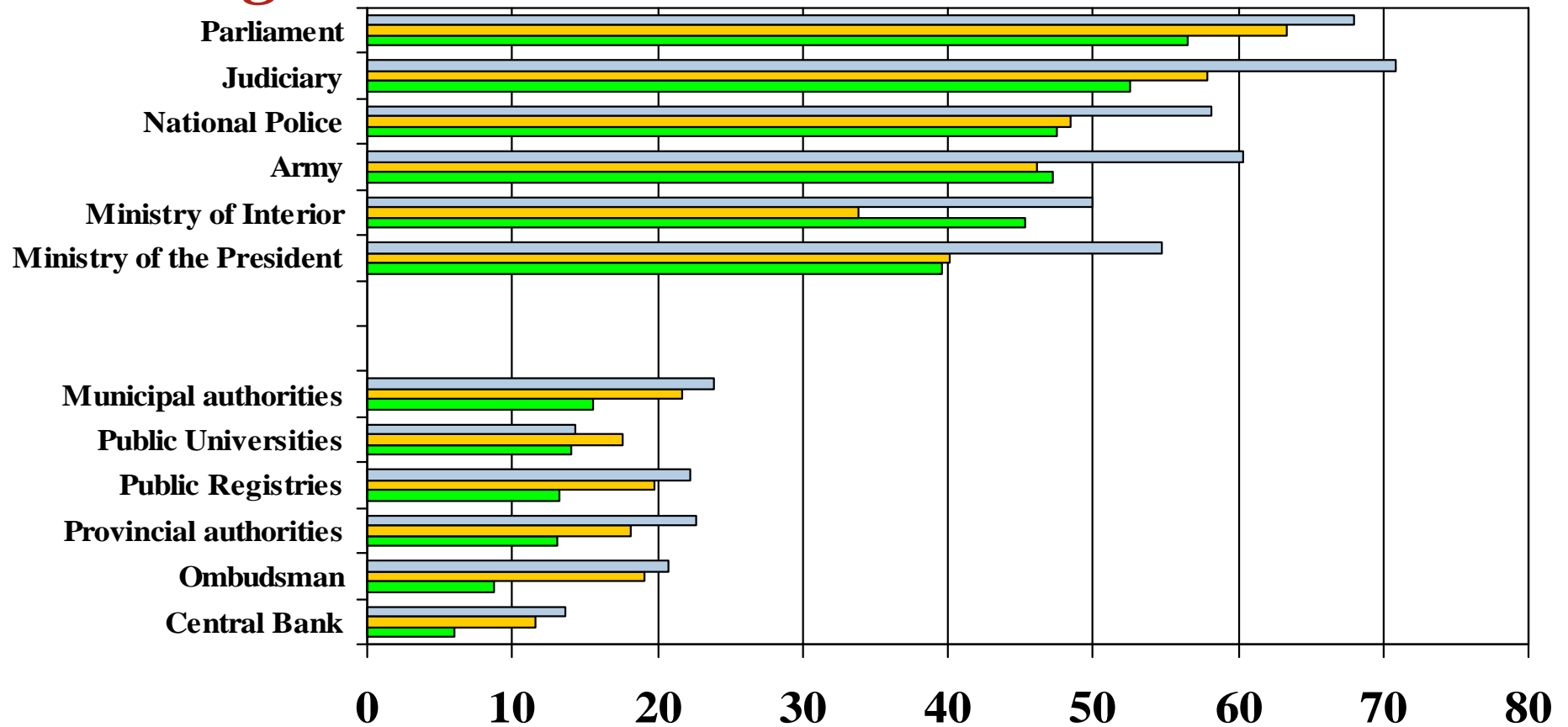
(déclaré par entreprises; Pérou, 2001)



2. Analyser les forces et faiblesses des institutions gouvernementales

- ⇒ La variété de la qualité de gouvernance entre les institutions publiques et agences d'un pays sont clés pour identifier les forces et faiblesses.
- ⇒ Ceci peut être fait selon plusieurs dimensions

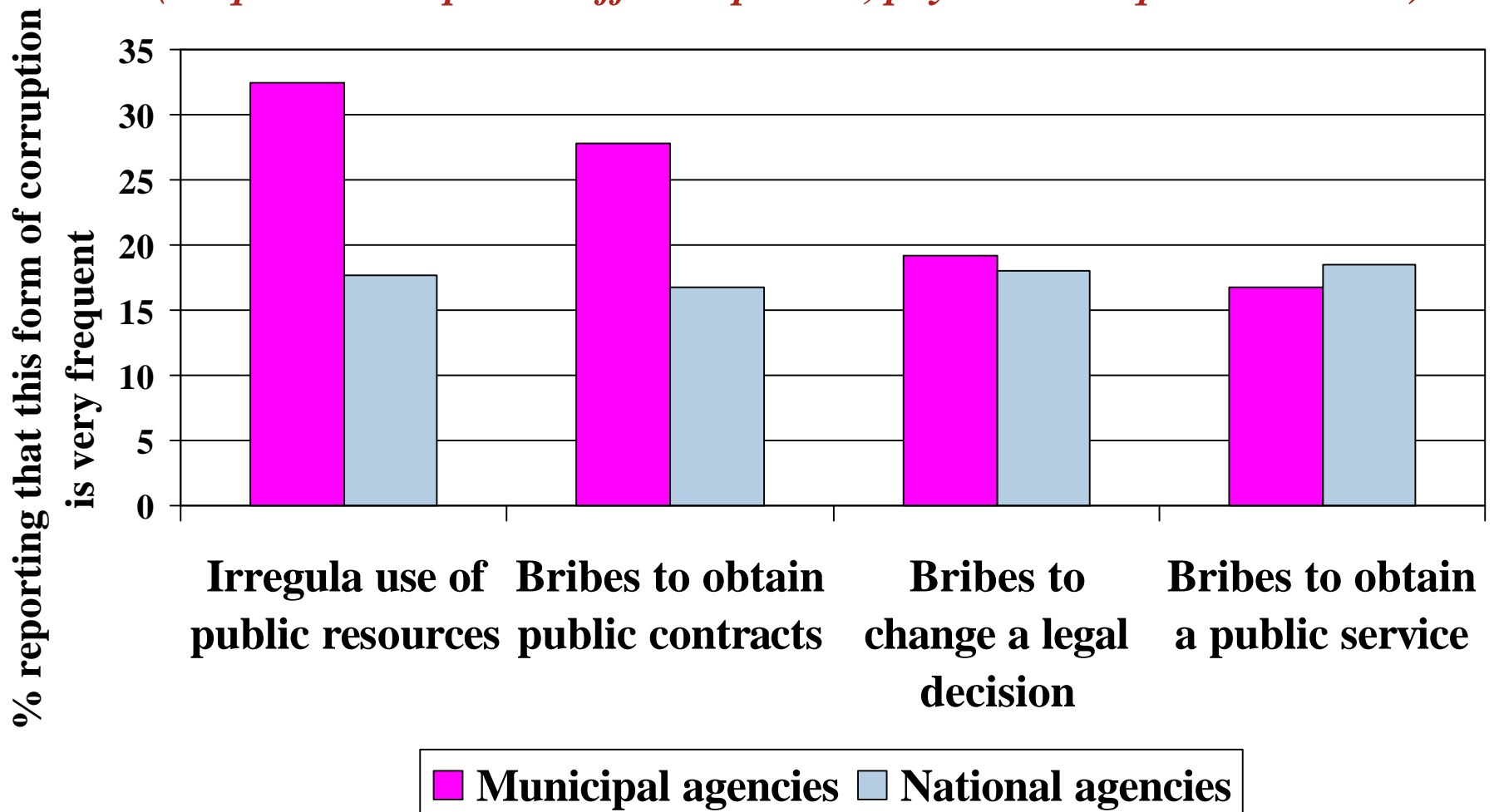
Niveau de corruption perçu dans des agences sélectionnées (Pérou, 2001)



% reporting that the agency is very corrupt

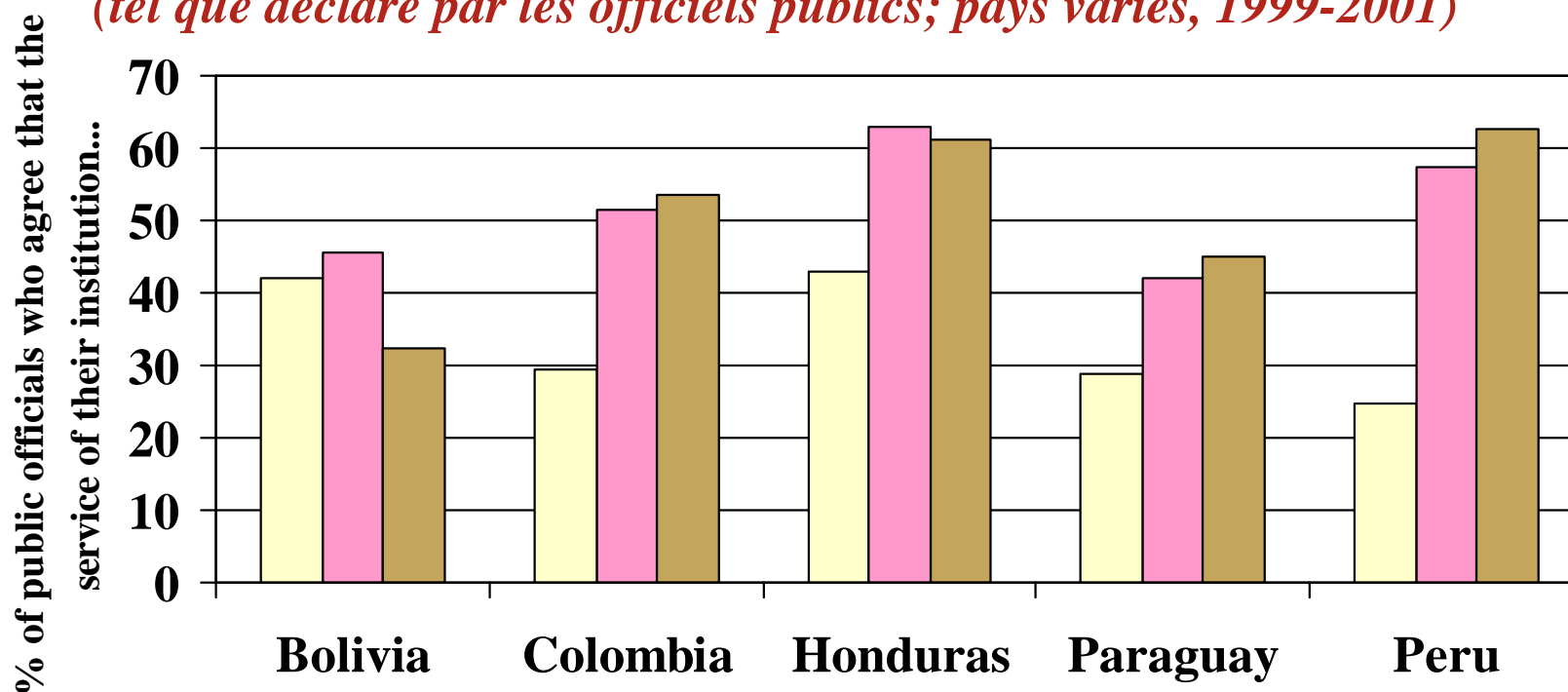
Public Officials Users Enterprises

*Agences nationales et municipales sont
accablées par différents types de corruption
(tel que déclaré par les officiels publics, pays d'Amérique latine 2001)*



Prestation des services publics

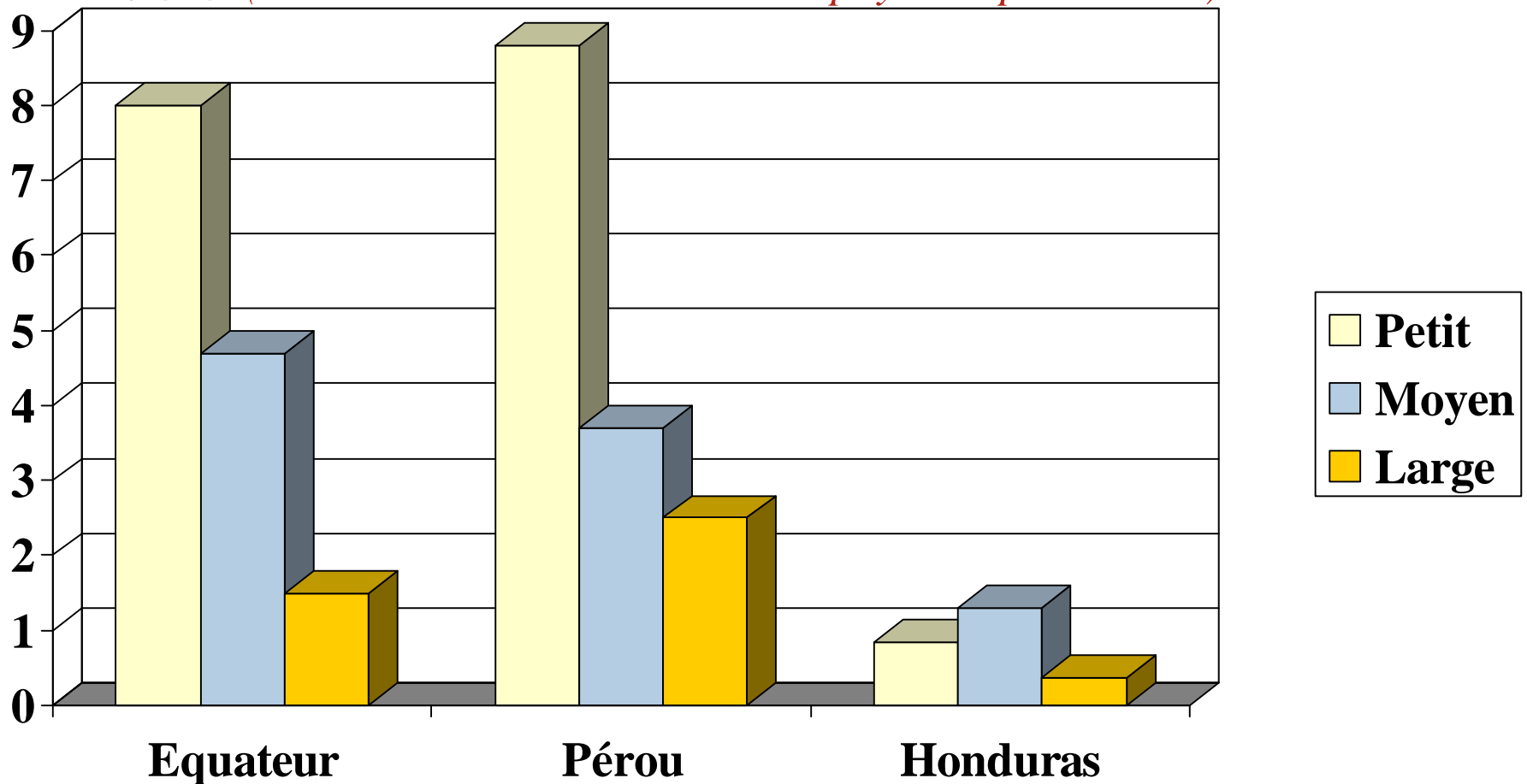
(tel que déclaré par les officiels publics; pays variés, 1999-2001)



- is provided according to informal and non-written rules
- is provided at relatively low prices
- satisfies the demand

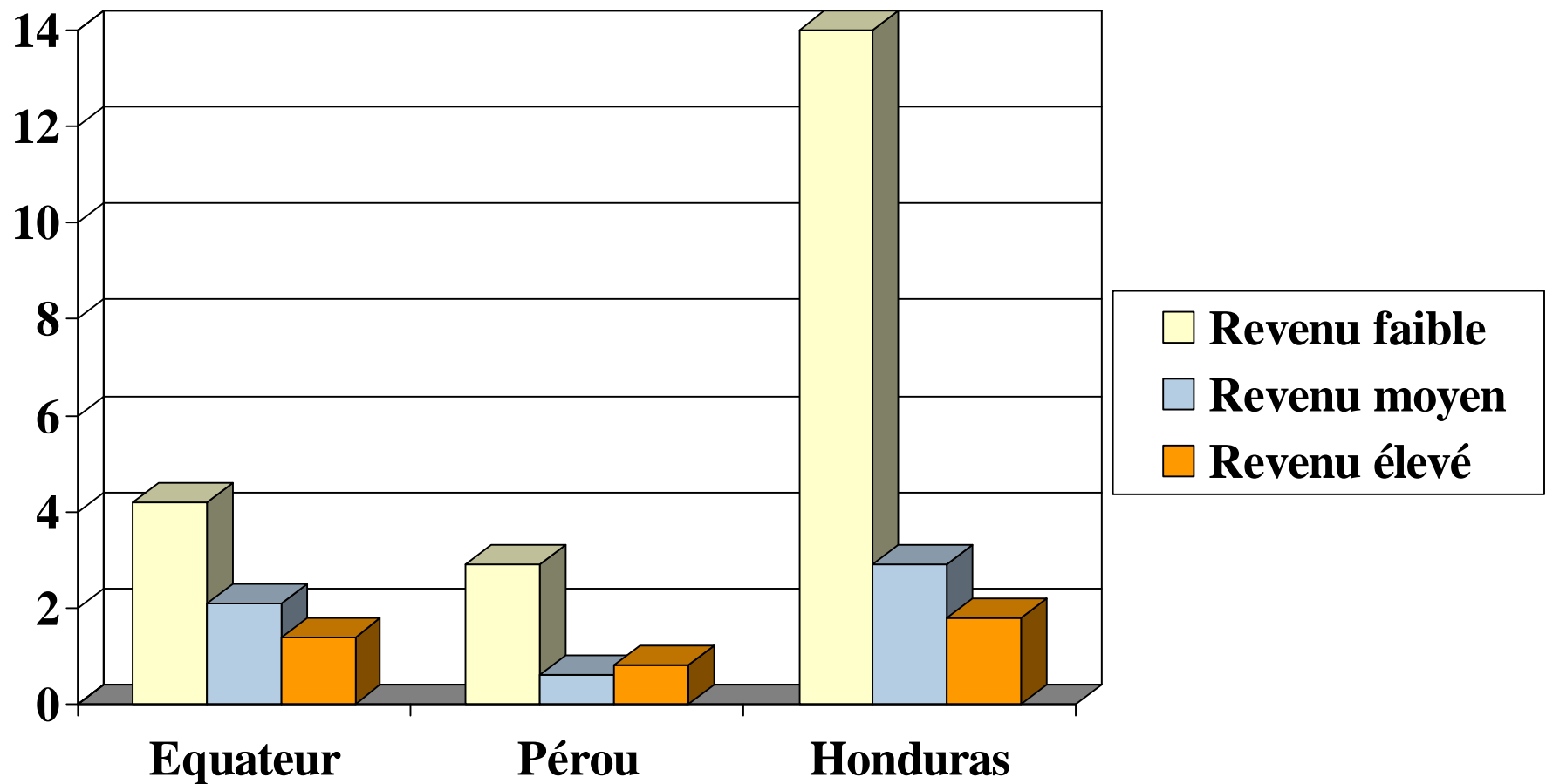
Note: In Cambodia and Romania original responses were in the range from 1 (“completely disagree”) to 5 (“completely agree”) and the percentage of those who agree covers categories 4 and 5. In other countries original responses were in the range from 1 (“completely disagree”) to 7 (“completely agree”) and the percentage of those who agree includes categories 5-7.

*Actes de corruption comme taxe régressive
et les petites sociétés paient plus de pots-de-
vin* (% des revenus bruts mensuels payés en pots-de-vin)

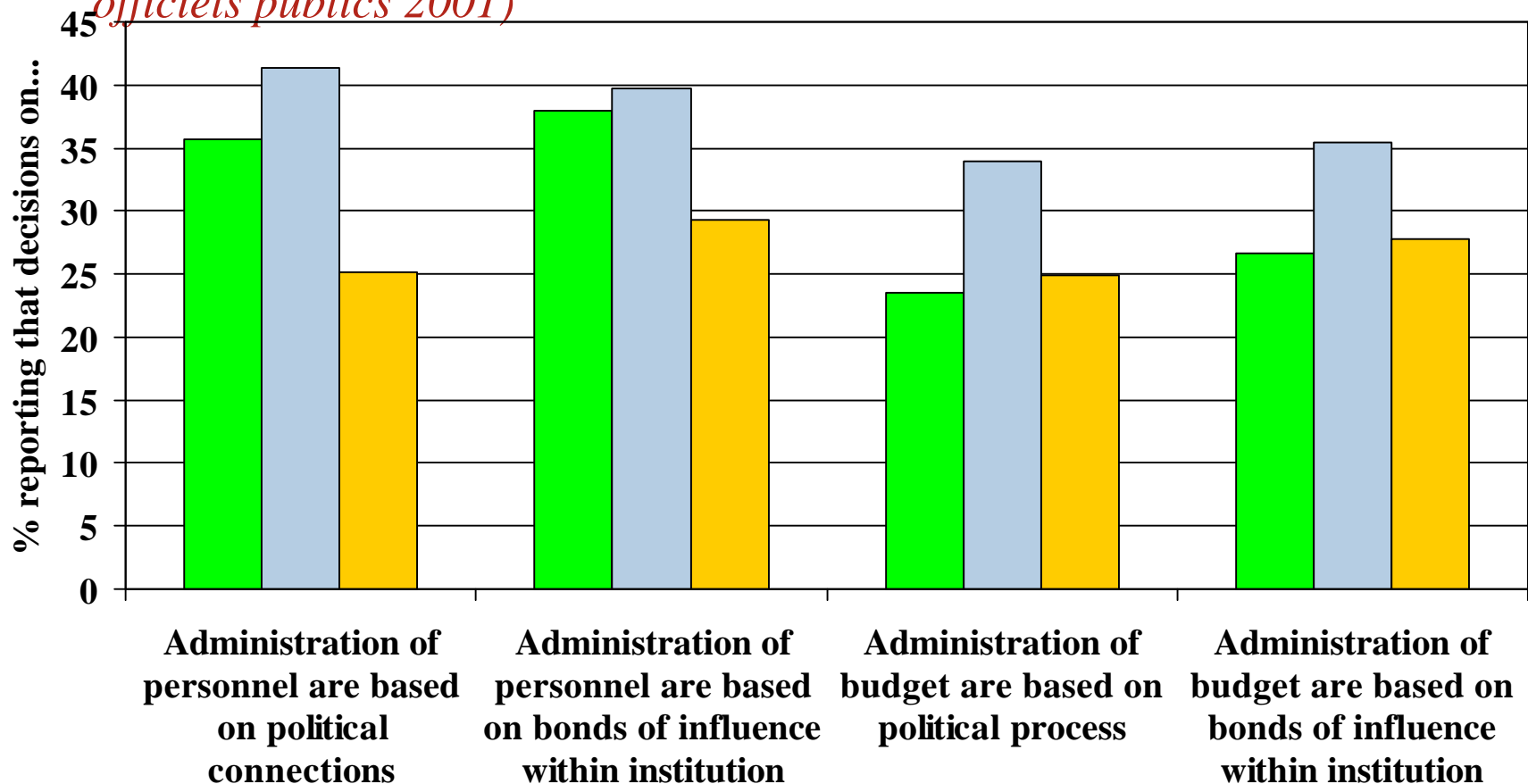


Corruption pénalise particulièrement les usagers à faible revenus

(% payés en pots-de-vin, tel que déclaré par les usagers)



Comment les décisions sont prises dans les institutions publiques? (tel que déclaré par les officiels publics 2001)



■ Colombia ■ Honduras ■ Peru

*Sociétés consentant à payer pour éliminer
l'obstacle le plus sérieux au développement
des affaires (tel que déclaré par les entreprises; Pérou, 2001)*

