



LA POBREZA MUNDIAL SE REDUCE A LA MITAD DESDE 1981, PERO EL PROGRESO ES IRREGULAR YA QUE EL CRECIMIENTO ECONÓMICO NO LLEGA A MUCHOS PAÍSES

La proporción de personas que viven en situación de extrema pobreza (menos de US\$1 al día) en los países en desarrollo se redujo casi a la mitad entre 1981 y 2001, pasando del 40% al 21% de la población mundial, según las cifras dadas a conocer hoy por el Banco Mundial. Pero, si bien el rápido crecimiento económico de Asia oriental y meridional ha liberado a más de 500 millones de personas de la pobreza en esas dos regiones, la proporción de los pobres ha aumentado, o disminuido sólo ligeramente, en muchos países de África, América Latina y Europa oriental y Asia central.

Este desigual progreso suscita la preocupación de que algunos países quizá no puedan alcanzar los ocho objetivos de desarrollo del milenio (ODM) aprobados por 189 naciones en 2000, el primero de los cuales es reducir a la mitad la tasa de pobreza entre 1990 y 2015. *"El crecimiento económico de China e India ha representado una reducción espectacular del número de pobres"*, ha declarado **François Bourguignon, Primer Economista del Banco Mundial**. *"Otras regiones, en cambio, no han gozado de un crecimiento sostenido y, en demasiados casos, el número de pobres ha aumentado de hecho. Aunque es probable que alcancemos el primero de los objetivos de desarrollo del milenio, reducir la pobreza a la mitad para el año 2015, se necesitará mucha más ayuda, mucha más apertura comercial y más reformas normativas para alcanzar todos los ODM en todos los países"*.

El informe de anual de estadísticas del Banco, **World Development Indicators 2004 (WDI)**, dado hoy a conocer, pone de manifiesto una caída del número absoluto de personas que viven con menos de US\$1 al día en todos los países en desarrollo, que ha bajado de 1.500 millones en 1981 a 1.100 millones en 2001; gran parte de este progreso tuvo lugar en el decenio de 1980. Entre 1990 y 2001, el descenso global del número de personas en situación de pobreza extrema se desaceleró algo, y se redujo aproximadamente 120 millones —pasando de 1.200 millones a 1.100 millones de personas—, mientras que la proporción de pobres bajó del 28% al 21% de la población total.

El producto interno bruto (PIB) per cápita en todos los países en desarrollo aumentó un 30% entre 1981 y 2001. En Asia oriental, donde el PIB per cápita se triplicó, con un crecimiento anual

medio del 6,4%, la proporción de personas que viven en extrema pobreza bajó del 58% al 16%, y el número absoluto de personas que pudieron liberarse de una situación de pobreza extrema desde 1981 fue de más de 400 millones.

Se han conseguido progresos espectaculares en la lucha contra la pobreza en China, donde el PIB per cápita se multiplicó por cinco desde 1981 y el número de personas en situación de pobreza extrema bajó de más de 600 millones a poco más de 200 millones, en otras palabras, del 64% al 17%. Aproximadamente la mitad este progreso tuvo lugar en la primera mitad de los años ochenta.

En Asia meridional, un crecimiento anual medio del PIB del 5,5% en el decenio de 1990 ayudó a reducir la proporción de personas que vivían en pobreza extrema del 41% en 1990 al 31%. No obstante, como esta expansión económica coincidió con el rápido crecimiento demográfico en la región desde 1990, el número absoluto de personas que viven con menos de US\$1 al día bajó sólo 34 millones desde 1990, situándose en 428 millones en 2001.

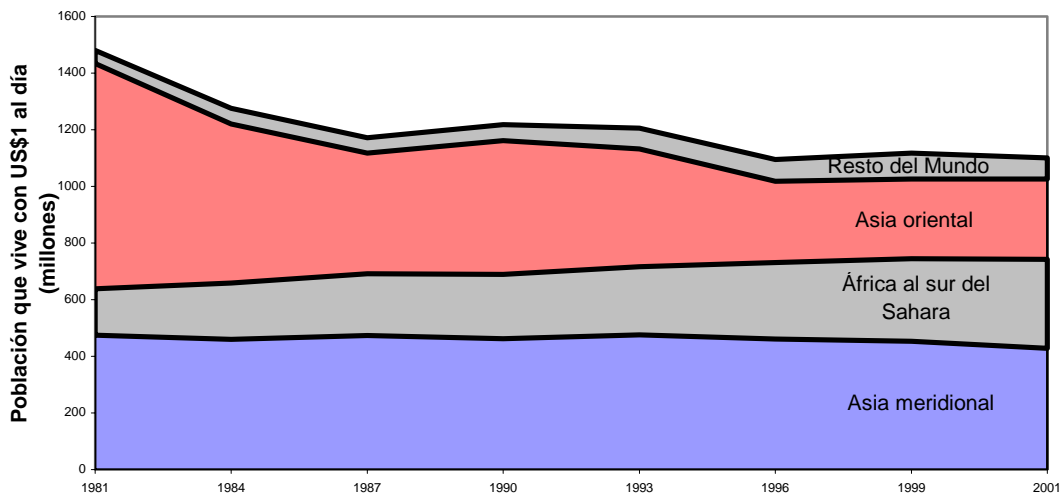
En claro contraste con Asia oriental y meridional, la pobreza aumentó incluso en África al sur del Sahara. Desde 1981, la contracción del 13% del PIB per cápita en esa región hizo que el número de personas que viven con menos de US\$1 al día se multiplicara casi por dos, pasando de 164 millones a 314 millones, lo que representó un aumento del 42% al 47% de la población de la región.

En Europa oriental y Asia central el elevado desempleo y la reducción de la producción en muchas de las antiguas economías de planificación centralizada hicieron también que las tasas de pobreza extrema pasaran de prácticamente cero en 1981 al 6% en 1999, pero hay pruebas de un descenso reciente de dicha tasa. El número de personas que viven con menos de US\$2 al día en Europa oriental y Asia central subió de ocho millones (2%) en 1981 a más de 100 millones (24%) en 1999, para descender ligeramente a poco más de 90 millones (20%) en 2001.

En América Latina y el Caribe, el crecimiento económico aumentó ligeramente a lo largo del decenio de 1990, y la pobreza disminuyó sólo de forma marginal. La proporción de personas pobres de la región en 2001, incluyendo los que vivían con menos de US\$1 y US\$2 al día —el 10% y el 25%, respectivamente— era comparable a grandes rasgos con el de 1981, en que representaban el 10% y el 27%.

En Oriente Medio y Norte de África, la pobreza extrema bajó aproximadamente a la mitad desde 1981, pasando del 5% al 2% en 2001, mientras que la proporción de los que viven con menos de US\$2 al día bajó del 29% en 1981 al 23% en 2001.

Número de pobres por región (US\$1 al día)



Estas estadísticas revelan una situación de progreso desigual en la reducción de la pobreza, y parecen indicar claramente que los mayores progresos tienen lugar cuando el crecimiento y el comercio coinciden con esfuerzos sostenidos por desarrollar el capital humano y fomentar un clima propicio a la inversión. El crecimiento, por sí mismo, no es garantía de que la pobreza se reduzca con rapidez, ya que sus beneficios tardan demasiado en llegar a los pobres.

Inversiones sociales necesarias para alcanzar los ODM

*"Conseguir una mayor seguridad para los pobres significa reducir su vulnerabilidad a la mala salud y a las crisis económicas", ha declarado **Martin Ravallion, director del programa del Banco de investigación sobre la pobreza.** "Para aumentar la seguridad de los pobres, las estrategias nacionales de reducción de la pobreza deben satisfacer sus necesidades inmediatas de consumo y proteger sus activos garantizando el acceso a los servicios básicos, en particular la salud, la educación y la nutrición".*

La urgencia con que deben adaptarse estas estrategias es todavía mayor por el hecho de que, en todo el mundo, unos 840 millones de personas, la mayoría de ellas de países de ingreso bajo, están crónicamente subnutridas. Incluso en las regiones que experimentan un rápido crecimiento, la calidad de vida entre los pobres muchas veces no registró cambios, por falta de inversiones sociales suficientes. A pesar del impresionante crecimiento de Asia meridional, por ejemplo, esta región registra todavía casi un 50% de malnutrición entre los niños, junto con tasas crónicamente bajas de matrícula y terminación de los estudios escolares. Si se mantienen las tendencias actuales, en el año 2015 los niños de más de la mitad de los países en desarrollo no podrán, a pesar de lo que se especifica en los ODM, cursar un ciclo completo de enseñanza primaria.

Las divergencias en los indicadores sociales esbozados en WDI 2004 confirman la conclusión del *Informe sobre el desarrollo mundial, 2004*, del Banco Mundial, de que los servicios públicos de salud, nutrición y educación muchas veces no llegan a los pobres. Por ejemplo, en 20 países en desarrollo con datos desglosados, las tasas de mortalidad infantil del 20% más pobre de la

población bajaron sólo la mitad que en el conjunto nacional. En todo el mundo, la tasa de mortalidad de niños de menos de cinco años era de 81 por 1.000 nacidos vivos en 2002, frente a 95 en 1990. Se necesita un progreso mucho más rápido para alcanzar el objetivo de desarrollo del milenio de reducirla a 32 por 1.000 nacimientos no más tarde de 2015.

El VIH/SIDA ha infectado en todo el mundo a más de 60 millones de personas, más del 95% de las cuales se encuentran en países en desarrollo y el 70% en África al sur del Sahara, donde ha provocado una caída de la esperanza de vida, que ha pasado de 48 años en 1980 a 46 años en 2002.

Las divergencias que persisten entre las regiones y dentro de los países en lo que respecta a la esperanza de vida, la mortalidad infantil y materna, la tasa de matrícula y la terminación de los estudios escolares, la igualdad de género y el progreso contra las enfermedades transmisibles continúan siendo un gran obstáculo al logro de muchos de los ODM. *"El progreso constante en la reducción de la pobreza"*, se observa en WDI, *"depende del crecimiento económico y de la distribución del ingreso"*.

Acceso a los mercados para un crecimiento sostenido

Con el fin de conseguir y sustentar los niveles de crecimiento económico necesarios para reducir la pobreza, los países en desarrollo necesitan mayor acceso a los mercados externos. Aunque el comercio representa una parte más considerable y de crecimiento más rápido de la producción en los países en desarrollo que en los países ricos, sigue habiendo muchos obstáculos para que aquéllos puedan hacer realidad todo el potencial de participación en el comercio mundial de bienes y servicios. Aproximadamente el 70% de los pobres del mundo viven en zonas rurales y dependen directa o indirectamente de la agricultura, pero dos tercios del comercio agrícola mundial tiene su origen en los países ricos de la OCDE, como se revela en WDI. Ello ocurre, en parte, porque los países ricos gastan aproximadamente US\$330.000 millones al año para subvencionar a sus productores agrícolas. La reducción de la protección a la agricultura representaría dos tercios de los beneficios de la plena liberalización mundial de todo el comercio de mercancías, y muchos de estos posibles beneficios irían a parar a los agricultores de ingreso bajo de los países en desarrollo.

Si bien las mercancías, incluidos los productos básicos y manufacturados, dominan el comercio de los países en desarrollo, las exportaciones de computadoras y los servicios financieros, de información y de otro tipo están adquiriendo cada vez mayor importancia. Además, el progreso de la globalización ha permitido una mayor movilidad laboral, lo que significa que las remesas tienen una importancia mayor en la reducción de la pobreza.

Cumplir las promesas de Monterrey

Además de la liberalización del comercio por parte de los países ricos y en desarrollo, es preciso aumentar los flujos de ayuda, sobre todo con destino a los países más pobres, para erradicar la pobreza extrema y alcanzar los ODM. Los flujos netos de ayuda a los países en desarrollo y en transición sumaron US\$70.000 millones en 2002, frente a los US\$54.000 millones de 1997, como se observa en WDI. Más de una cuarta parte de estos flujos tuvieron como destino África al sur del Sahara, donde representan el 32% de la formación bruta de capital de la región. Pero

los países de ingreso mediano, en particular China, Serbia y Montenegro, la Ribera Occidental y Gaza y Pakistán, recibieron aproximadamente la mitad del total de la ayuda neta.

Para alcanzar los ODM, los países más pobres necesitan mucha más ayuda, además de la reducción de la deuda actualmente en curso. En WDI se observa que la asistencia para el desarrollo representó un promedio del 0,59% de los desembolsos gubernamentales de los 22 donantes de ayuda de la OCDE en 2002, y un 0,23% de su ingreso nacional bruto (INB). Al mismo tiempo, los gastos militares de los países de ingreso alto, representaron el 11% del gasto público y el 2,4% del PIB en 1998. En los países de ingreso bajo y mediano, el gasto militar constituyó una proporción todavía mayor: el 12,3% del gasto público y el 2,6% del PIB en 1999. Los gastos militares mundiales alcanzaron \$794 mil millones en 2002, más de diez veces la cantidad neta destinada a asistencia.

Importancia del fortalecimiento de la capacidad estadística

World Development Indicators es una importante aportación anual del Banco Mundial al seguimiento de los progresos en el logro de los ODM. No obstante, la calidad de la supervisión depende de la capacidad de los países en desarrollo para recopilar, analizar y divulgar estadísticas. Los gobiernos, políticos y gestores necesitan datos fiables. También los ciudadanos, para poder pedir cuentas de sus acciones a los gobiernos. El fortalecimiento de esta capacidad es fundamental para cumplir los compromisos contraídos en la segunda mesa redonda sobre los resultados en términos de desarrollo, celebrada en Marrakech en febrero de 2004, en la que el Banco Mundial realizó una importante contribución. Ello supone, entre otras cosas, el apoyo a los preparativos de los censos de 2010, el establecimiento de una red internacional de encuestas de hogares y la formulación de estrategias nacionales de desarrollo estadístico en los países de ingreso bajo para el año 2006.

"World Development Indicators revela los puntos fuertes y débiles del sistema estadístico internacional", ha reconocido **Shaida Badiie, Director del Grupo de gestión de datos sobre el desarrollo.** *"La introducción de mejoras representa no sólo un desafío técnico, sino una cuestión vinculada con el desarrollo, ya que los datos, estadísticas e indicadores se encuentran en el corazón mismo del programa de resultados en términos de desarrollo"*.

Nuevas estimaciones de la pobreza revelan el descenso de la pobreza mundial desde 1981

Personas que viven con menos de US\$1 al día (millones)

Región	1981	1984	1987	1990	1993	1996	1999	2001
Asia oriental y el Pacífico	767	558	424	472	416	287	282	284
China	606	421	308	377	336	212	224	212
Europa y Asia central	1	1	2	2	17	20	30	18
América Latina y el Caribe	36	46	45	49	52	52	54	50
Oriente Medio y Norte de África	9	8	7	6	4	5	8	7
Asia meridional	475	460	473	462	476	441	453	428
África al sur del Sahara	164	198	219	227	241	269	292	314
Total	1.451	1.272	1.169	1.219	1.206	1.075	1.117	1.101
Con exclusión de China	845	850	861	841	870	863	894	888

Proporción de personas que viven con menos de US\$1 al día (%)

Región	1981	1984	1987	1990	1993	1996	1999	2001
Asia oriental y el Pacífico	55,6	38,6	27,9	29,6	25,0	16,6	15,7	15,6
China	61,0	40,6	28,3	33,0	28,4	17,4	17,8	16,6
Europa y Asia central	0,3	0,3	0,4	0,5	3,7	4,2	6,2	3,7
América Latina y el Caribe	9,7	11,8	10,9	11,3	11,3	10,7	10,5	9,5
Oriente Medio y Norte de África	5,1	3,8	3,2	2,3	1,6	2,0	2,6	2,4
Asia meridional	51,5	46,8	45,0	41,3	40,1	35,1	34,0	31,1
África al sur del Sahara	41,6	46,3	46,8	44,6	43,7	45,3	45,4	46,5
Total	39,5	32,7	28,4	27,9	26,2	22,3	22,2	21,3
Con exclusión de China	31,5	29,8	28,4	26,1	25,5	24,0	23,7	22,8

Personas que viven con menos de US\$2 al día (millones)

Región	1981	1984	1987	1990	1993	1996	1999	2001
Asia oriental y el Pacífico	1.151	1.104	1.024	1.117	1.080	922	900	868
China	858	809	732	830	807	650	630	596
Europa y Asia central	8	9	8	58	78	97	111	93
América Latina y el Caribe	99	119	115	125	136	117	127	128
Oriente Medio y Norte de África	52	50	53	51	52	61	70	70
Asia meridional	821	859	911	958	1.005	1.022	1.034	1.059
África al sur del Sahara	288	326	355	382	409	445	487	514
Total	2.419	2.466	2.466	2.689	2.759	2.655	2.730	2.733
Con exclusión de China	1.561	1.657	1.734	1.858	1.952	2.015	2.101	2.137

Proporción de personas que viven con menos de US\$2 al día (%)

Región	1981	1984	1987	1990	1993	1996	1999	2001
Asia oriental y el Pacífico	83,4	76,3	67,4	69,9	64,8	53,3	50,3	47,6
China	86,3	78,0	67,0	72,6	68,1	53,4	50,1	46,7
Europa y Asia central	1,9	2,0	1,7	12,3	16,6	20,6	23,5	19,7
América Latina y el Caribe	26,9	30,4	27,8	28,4	29,5	24,1	25,1	24,5
Oriente Medio y Norte de África	28,9	25,2	24,2	21,4	20,2	22,3	24,3	23,2
Asia meridional	89,1	87,2	86,7	85,5	84,5	81,2	77,7	76,9
África al sur del Sahara	73,3	76,1	76,1	75,0	74,3	74,8	75,7	76,3
Total	65,9	63,4	59,8	61,6	60,1	55,3	54,2	52,8
Con exclusión de China	58,3	58,0	57,2	57,6	57,2	56,0	55,6	54,8

####

Los periodistas pueden acceder al material antes del vencimiento del embargo a través del centro de información en línea del Banco Mundial para la prensa en <http://media.worldbank.org/secure/>

Los periodistas acreditados que todavía no tuvieran una contraseña pueden solicitarla completando el formulario de inscripción que se encuentra en <http://media.worldbank.org/>

El contenido del informe y el material conexo se pondrán a disposición del público, inmediatamente después del vencimiento del embargo, en la siguiente dirección: <http://www.worldbank.org/data>

Se invita a los medios de comunicación a incluir esta dirección en su cobertura del informe.