

# Taller de Análisis y Reflexión de Programas de Transferencias Condicionadas

## INSTITUCIONALIZACIÓN DE LOS PROGRAMAS DE TRANSFERENCIAS CONDICIONADAS EN SISTEMAS DE PROTECCIÓN SOCIAL MAS AMPLIOS

- *Los conceptos de graduación o egreso de los programas en el marco del funcionamiento de un sistema de protección social.*

### O Programa Bolsa Família - BRASIL

**Secretaria Nacional de Assistência Social- SNAS  
Ministério do Desenvolvimento Social e Combate à Fome - MDS**

*Cuernavaca, Morelos. México, 15 de janeiro de 2008*

## 1- Informações sócio-político-demográficas sobre o Brasil

- Área territorial de 8.502.015 Km<sup>2</sup>
- População de 183.888.841 habitantes (IBGE/2007)
- O PIB em 2004 foi de 1,7 trilhões de reais (IBGE)
- O PIB *per capita* é de R\$ 9.729 (IBGE)
- Possui 11.102.764 famílias pobres (IPEA 2004)
- Sistema Federativo, com entes federados autônomos
  - 26 Estados
  - 1 Distrito Federal
  - 5.564 Municípios
- Dimensões continentais
- Diversidade cultural
- Grande desigualdade social
- Disparidades regionais em vários aspectos

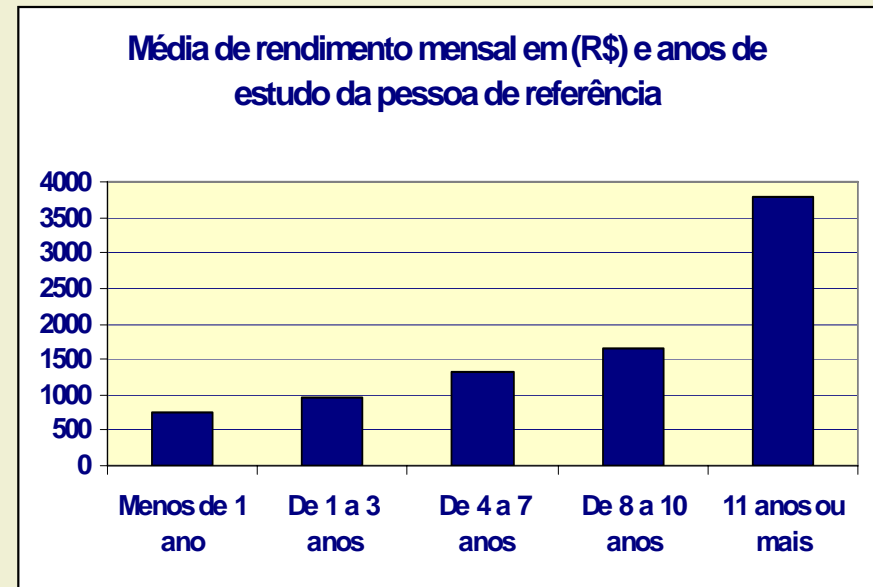
## 1- Informações sócio-político-demográficas sobre o Brasil

### Aspectos do perfil da população brasileira

Grupos de idade	Percentual (%) de pessoas desocupadas na semana de referência
10 a 14 anos	0,62
15 a 17 anos	8,11
18 a 24 anos	36,1
Total	100

Fonte: IBGE - Pesquisa Mensal de Emprego set/2007

Nota: 1) Período de referência de 30 dias para procura de trabalho.



Fonte: IBGE - Pesquisa de Orçamentos Familiares 2003

## 1- Informações sócio-político-demográficas sobre o Brasil

### Aspectos do perfil da população brasileira

Tabela - Taxa de analfabetismo das pessoas de 15 anos ou mais de idade, por sexo e situação do domicílio, segundo as Grandes Regiões, Unidades da Federação e Regiões Metropolitanas - 2005

Grandes Regiões, Unidades da Federação e Regiões Metropolitanas	Taxa de analfabetismo das pessoas de 15 anos ou mais de idade (%)				
	Total	Sexo		Situação do domicílio	
		Homens	Mulheres	Urbana	Rural
<b>Brasil</b>	<b>11,0</b>	<b>11,3</b>	<b>10,8</b>	<b>8,4</b>	<b>25,0</b>

Fonte: IBGE, Pesquisa Nacional por Amostra de Domicílios 2005.

Nota: Excluídas as pessoas com idade ignorada.

## 1- Informações sócio-político-demográficas sobre o Brasil

### Indicadores sociais (juventude)

- Taxa de analfabetismo entre jovens é muito baixa (1%) – existem grandes diferenças regionais
- Disparidade em relação aos níveis escolares, em especial entre jovens pobres e negros (15 a 24 anos)
- Evasão escolar é expressiva entre os jovens pobres para inserção precária no mercado de trabalho
- Nos anos recentes tem aumentado a taxa de escolarização entre jovens de 15 a 17 anos (tendência importante).
- Alta taxa de gravidez entre jovens de 15 a 19 anos (taxa de fecundidade cai menos nesta faixa etária), especialmente entre jovens pobres – abandono da escola e ruptura familiar
- A taxa de homicídios entre os jovens, de 15 a 24 anos no I é de 52 por 100 mil habitantes (Fonte: Mapa da violência -2000)

## 1- Informações sócio-político-demográficas sobre o Brasil

### Trabalho Infantil

*Pessoas de 5 anos ou mais de idade – situação da ocupação na semana de referência*

<b>Grupos de idade</b>	<b>Situação de ocupação na semana de referência</b>	<b>Urbana</b>	<b>Rural</b>
<b>5 a 17 anos</b>	<b>Ocupadas</b>	2,09	1,47
	<b>Não Ocupadas</b>	20,71	3,75
	<b>Sem Declaração</b>	0,01	-
<b>5 a 9 anos</b>	<b>Ocupadas</b>	0,06	0,14
	<b>Não Ocupadas</b>	8,46	1,84
	<b>Sem Declaração</b>	0	-
<b>10 a 14 anos</b>	<b>Ocupadas</b>	0,59	0,67
	<b>Não Ocupadas</b>	8,19	1,38
	<b>Sem Declaração</b>	0	-

Fonte: IBGE - Pesquisa Nacional por Amostra de Domicílios 2005

## 2. O Sistema de proteção social brasileiro

### - características gerais

- **Sistemas Universais**: educação\*, saúde
- **Sistema seletivo com vocação universal**: assistência social
- **Sistema para contribuintes**: previdência social (RGPS)
- **Programas** de transferência de renda condicionada grande alcance social: Programa Bolsa Família -**PBF**
- **"Estratégias"** transversais a outras políticas: segurança alimentar e nutricional

\* Porque a educação é uma política de proteção social e não apenas promoção

## 2. O Sistema de proteção social brasileiro

### - características gerais

- Constituídos por instituições públicas e privadas: educação, saúde, assistência social, previdência\*
- Pactuações, acordos de cooperação técnica e financeira, incentivos para a gestão: educação, saúde, assistência social e Bolsa Família
- União busca instrumentalizar os municípios para o desenvolvimento de ações intersetoriais (CadÚnico)
- Intersectorialidade por aproximações graduais

\* o RGPS é público, mas existe o Regime de Previdência Complementar.

## 2. O Sistema de proteção social brasileiro

- os sistemas e a política de educação

**Direito à Educação:** *“A educação é **direito de todos e dever do Estado e da família**, será promovida e incentivada com a colaboração da sociedade, visando ao pleno desenvolvimento da pessoa, seu preparo para o exercício da cidadania e sua qualificação para o trabalho.” (Constituição Federal, Art. 205).*

**Composição dos níveis escolares (Constituição, Art. 21) :**

*A educação escolar: I- educação básica (educação infantil, ensino Fundamental e ensino médio); II - educação superior.*

*Políticas e programas específicos orientados pelo princípio e cultura da equidade, buscando a universalização (LDB/1996)*

### **Financiamento**

“ A **União** aplicará, anualmente, nunca menos de **dezoito**, e os **Estados, o Distrito Federal e os Municípios vinte e cinco por cento, no mínimo**, da receita resultante de impostos, compreendida a proveniente de transferências, na manutenção e desenvolvimento do ensino” ( *Constituição Federal Art. 212. .*).

## 2. O Sistema de proteção social brasileiro

- os sistemas e a política de educação

Instituições de Educação Básica - 2007	
Federais	235
Estaduais	33,131
Municipais	132,571
Privada	32,565
<b>Total</b>	<b>198,502</b>
Fonte: Censo Escolar da Educação Básica 2007 - INEP	

Número de Matrículas da Educação Básica - 2007	
Federais	179,836
Estaduais	21,897,574
Municipais	24,511,489
Privada	6,358,746
<b>Total</b>	<b>52,969,456</b>
Fonte: Censo Escolar da Educação Básica 2007 - INEP	

## 2. O Sistema de proteção social brasileiro

- os sistemas e a política de educação

<b>Instituições de Ensino Superior Públicas -</b>		
	<b>2006</b>	
Federais		105
Estaduais		83
Municipais		60
<b>Total</b>		<b>248</b>
Fonte: Deaes/Inep/MEC		

<b>Instituições de Ensino Superior Privadas -</b>		
	<b>2006</b>	
Particulares		1583
Com/Conf/Fil.		439
<b>Total</b>		<b>2022</b>
Fonte: Deaes/Inep/MEC		

## 2. O Sistema de proteção social brasileiro

### - a Seguridade Social

#### Constituição Brasileira, de 1988

“A **Seguridade Social** compreende um conjunto integrado de ações de iniciativa dos Poderes Públicos e da sociedade, destinadas a assegurar os direitos relativos à saúde, à previdência e à assistência Social.” (Art. 194)

## 2. O Sistema de proteção social brasileiro

### - a Seguridade Social

**Organização da seguridade social** compete ao Poder Público, com base nos seguintes objetivos (**Art 194, § único CF**):

- universalidade de cobertura e do atendimento
- uniformidade e equivalência dos benefícios e serviços às populações urbanas e rurais
- irredutibilidade do valor real dos benefícios
- seletividade e distributividade na prestação dos benefícios e serviços
- equidade na forma de participação no custeio
- caráter democrático e descentralizado da administração mediante gestão quadripartite
- diversidade da base de financiamento: pelo Estado e a sociedade mediante orçamentos da União, Estados e Municípios; contribuições sociais; receitas de concursos de prognósticos, bens importados, outras (ex. CPMF - extinta)

## 2. O Sistema de proteção social brasileiro

### - a Seguridade Social

#### Saúde

“a saúde é direito de todos e dever do Estado, garantido mediante políticas sociais e econômicas que visem à redução do risco à doença e de outros agravos e ao acesso universal igualitário às ações e serviços para sua **promoção, proteção e recuperação**” (Art.196 da CF).

**Financiamento:** orçamento da seguridade social, com vinculações específicas (30% contribuições sociais e 15% dos impostos arrecadados pelos estados e municípios);

**Organização:** Sistema Único de Saúde – **SUS**

**Relativa cultura de equidade:** políticas e programas específicos buscam a universalização (gênero, ciclo de vida, raças, etnias, etc).

## 2. O Sistema de proteção social brasileiro

### - a Seguridade Social

#### Previdência - redação dada pela EC nº 20 de 1998

“a previdência social será organizada sob a forma de regime geral, de caráter contributivo e de filiação obrigatória, observados critérios que preservem o equilíbrio financeiro e atuarial, e atenda, nos termos da lei, a: cobertura dos eventos de doença, invalidez, morte, proteção ao trabalhador em situações de desemprego involuntário; pensão por morte de segurado, homem ou mulher, ao cônjuge ou companheiro e dependentes, salário família e auxílio-reclusão (Art.201 e incisos da CF)

#### **RGPS:**

**Financiamento:** orçamento da seguridade, com vinculações específicas

**Orçamento 2007:** R\$ 234.034.725.543

**Número de benefícios em manutenção:** 22 milhões

## 2. O Sistema de proteção social brasileiro

### - a Seguridade Social

#### **Assistência Social**

“a assistência será prestada a quem dela necessitar, independente de contribuição à seguridade social, e tem por objetivo: (...)a garantia de um salário mínimo de benefício mensal à pessoa portadora de deficiência e ao idoso que comprovem não possuir meios de prover a própria manutenção ou tê-la provida por sua família, conforme dispuser a lei”  
(Art. 203 e incisos CF).

“Assistência Social, direito do cidadão e dever do Estado, é Política de Seguridade Social não contributiva, que provê os mínimos sociais, realizada através de um conjunto integrado de iniciativa pública e da sociedade, para garantir o atendimento às necessidades básicas”(Art. 1º da Lei nº 8.742/1993 - LOAS)

## 2. O Sistema de proteção social brasileiro

### - a Seguridade Social

### Seguridade Social

A Constituição Brasileira de 1988 sinaliza para a organização da seguridade social, como um sistema coerente de proteção social, centrado na garantia de **direitos universais de saúde**, **direitos previdenciários derivados e dependentes do trabalho** e **direitos seletivos de assistência social**. Um sistema apoiado em um padrão de financiamento de base diversificada e no planejamento das receitas e despesas de forma integrada em um orçamento único para todos os órgãos e entidades que compõe essa rede de proteção social. Um sistema gerido democraticamente, por representantes de todos os segmentos que o financiam e dele usufruem. Mas, essa noção tem sido modificada no curso de sua implantação.

## 2. O Sistema de proteção social brasileiro

Dotação orçamentária autorizada por função e percentual em relação ao OGU - 2007

Função	Dotação Orçamentária Autorizada (R\$)	Dotação orçamentária autorizada (dólar <sup>1</sup> )	% em relação ao total orçamentário
Assistência Social	24.853.867.238	14.272.348.247	1,60
Previdência Social	234.034.725.543	134.394.582.257	15,07
Saúde	48.274.260.293	27.721.523.081	3,11
Educação	23.997.168.972	13.780.388.752	1,54
Total do orçamento - 2007	1.553.448.611.183	892.068.801.644	100

Fonte: SIAFI, atualizado em 15.12.2007

## 3.0 Sistema Único de Assistência Social - SUAS

### Referências Históricas

- Em 1988 a Constituição Federal reconhece a assistência social como um direito vinculado à Seguridade
- Em 1993 a Lei Orgânica da Assistência Social –LOAS estabelece princípios e diretrizes para a organização da política de assistência social em um sistema único
- Em 1996 implantação do Benefício de Prestação Continuada de Assistência Social - BPC
- Em 2004 a Política Nacional de Assistência Social define o modelo de proteção social a ser implementado pela política por meio do sistema único a ser organizado
- Em 2005 o Conselho Nacional de Assistência Social aprova a Norma Operacional Básica que organiza e estabelece regras para implantação do Sistema Único de Assistência Social – SUAS.
- Em 2006 aprovação da NOR/RH

### 3.0 Sistema Único de Assistência Social - SUAS

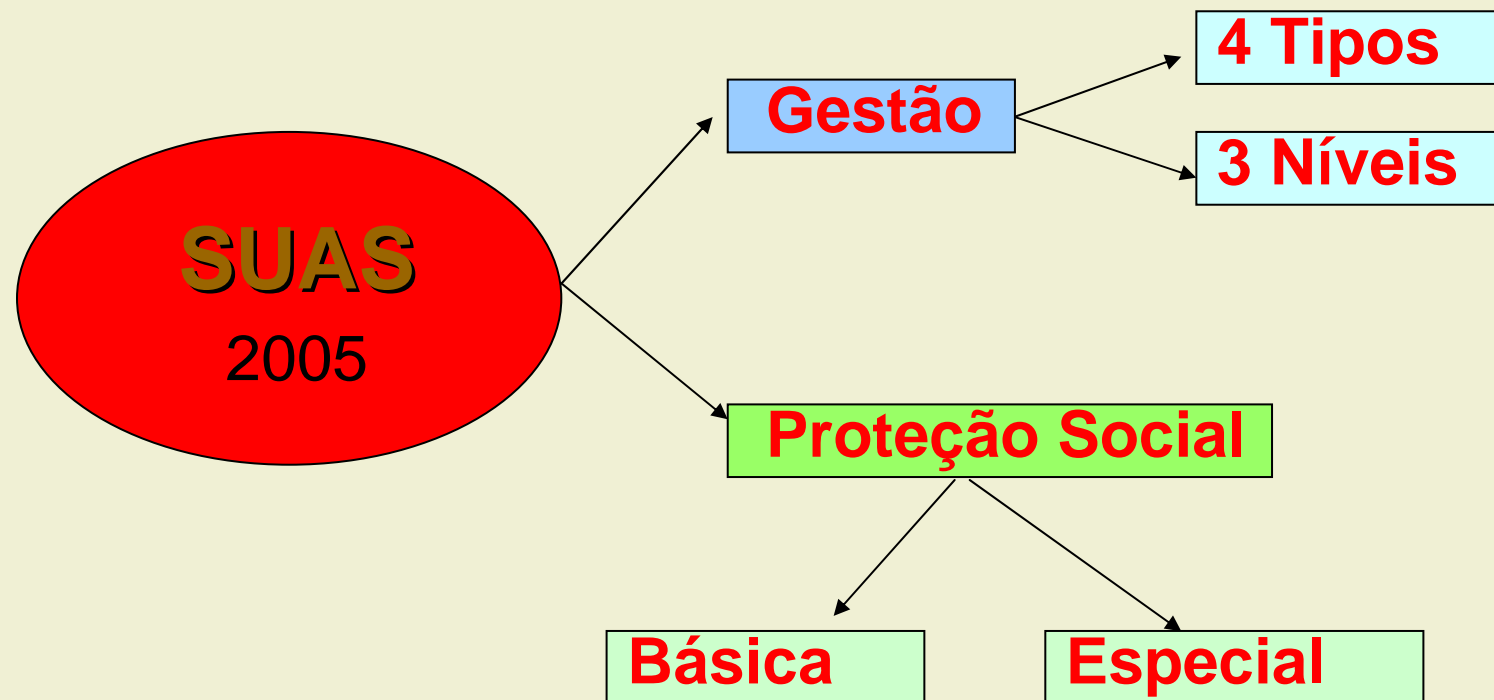
#### Concepção

O **SUAS** é um sistema de proteção social **público não-contributivo**, cujo modelo de gestão **descentralizado** e **participativo**, **regula** e **organiza**, em todo o território nacional, **serviços**, **programas**, **projetos** e **benefícios** socioassistenciais.

É um sistema que valoriza o **controle social**, vincula a proteção social viabilizada pela assistência social ao **território**, tendo a **Família** como eixo matricial para organização dos serviços e distribuição de benefícios.

### 3.0 Sistema Único de Assistência Social - SUAS

#### Organização do SUAS



### 3.0 Sistema Único de Assistência Social - SUAS

## Organização do SUAS

### Tipos de gestão

**Gestão da União**

**Gestão dos Estados**

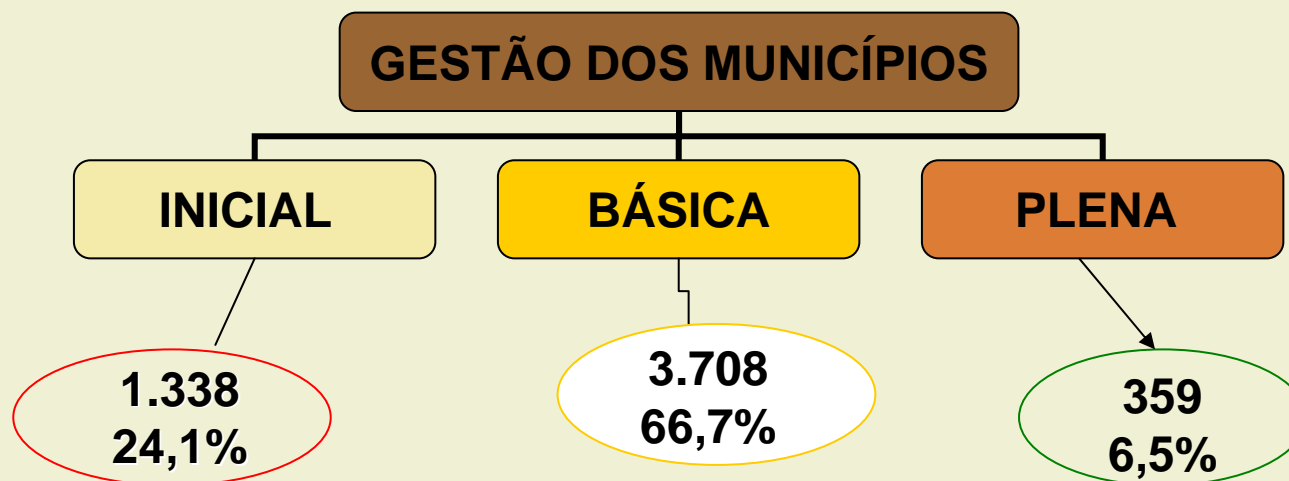
**Gestão do Distrito Federal**

**Gestão dos Municípios**

### 3.0 Sistema Único de Assistência Social - SUAS

#### Organização do SUAS

#### Níveis de gestão dos municípios\*



\* **Adesão de 97,2%** dos municípios (5.405) ao SUAS até dezembro de 2006, com apenas 158 ( 2,8%) não habilitados. Fonte: Comissões Intergestoras Bipartite/DGSUAS-SNAS

### 3.0 Sistema Único de Assistência Social - SUAS

#### Organização do SUAS

##### Dimensões da proteção social Proteção Social Especial (PSE)

- É a modalidade de atendimento da assistência social destinado às famílias e indivíduos que se encontram em situação de risco pessoal e social, por ocorrência de abandono; maus tratos físicos e/ou psíquicos; violência sexual; uso, abuso ou dependência de álcool ou outras drogas; situação de rua; situação de trabalho infantil; entre outros.
- É um atendimento dirigido a situações de violação de direitos que requer acompanhamento sistemático e maior complexidade da rede de serviços.
- O Centro de Referência Especializado da Assistência Social – CREAS e a rede de acolhida são espaços de referência;
- Existem 1.104 CREAS, sendo um por município.

## 3.0 Sistema Único de Assistência Social - SUAS

### Organização do SUAS

#### Dimensões da proteção social

#### Proteção Social Especial (PSE)

#### Principais Ações da Proteção Social Especial

- Nos **CREAS**: Programa de Erradicação do Trabalho Infantil, Programa de Enfrentamento da Exploração Sexual de Crianças e Adolescentes, Programa de Enfrentamento à Situações de Violências e acompanhamento de adolescentes em conflitos com a lei em cumprimento de medidas sócio-educativas
- **Nas Unidades de Acolhida**: abrigos para crianças/ adolescentes e idosos e albergues
- Projetos específicos direcionados à população em situação de rua
- Articulação com sistemas de garantia de direitos (direitos humanos, conselhos de direitos, Ministério Público, etc.)

### 3.0 Sistema Único de Assistência Social - SUAS

#### Organização do SUAS

Dimensões da proteção social

Proteção Social Especial (PSE)

Principais Ações da Proteção Social Especial

#### Programa de Erradicação do Trabalho Infantil – PETI \*

Atendimento em 2007( valores de outubro):

**877.896** crianças e adolescentes (0 a 16 anos) beneficiários

Investimentos

A) em **serviços socioeducativo** R\$17.489.680,00

B) **bolsa** recebidas via **cartão do PETI** - R\$3.877.620,00

C) **bolsa** recebidas via **cartão do Bolsa Família** R\$ 41.421.564,00

\*As bolsas estão sendo unificadas com o PBF. Valores: R\$ 45,00 e 25,00

## 3.0 Sistema Único de Assistência Social - SUAS

### Organização do SUAS

#### Dimensões da proteção social

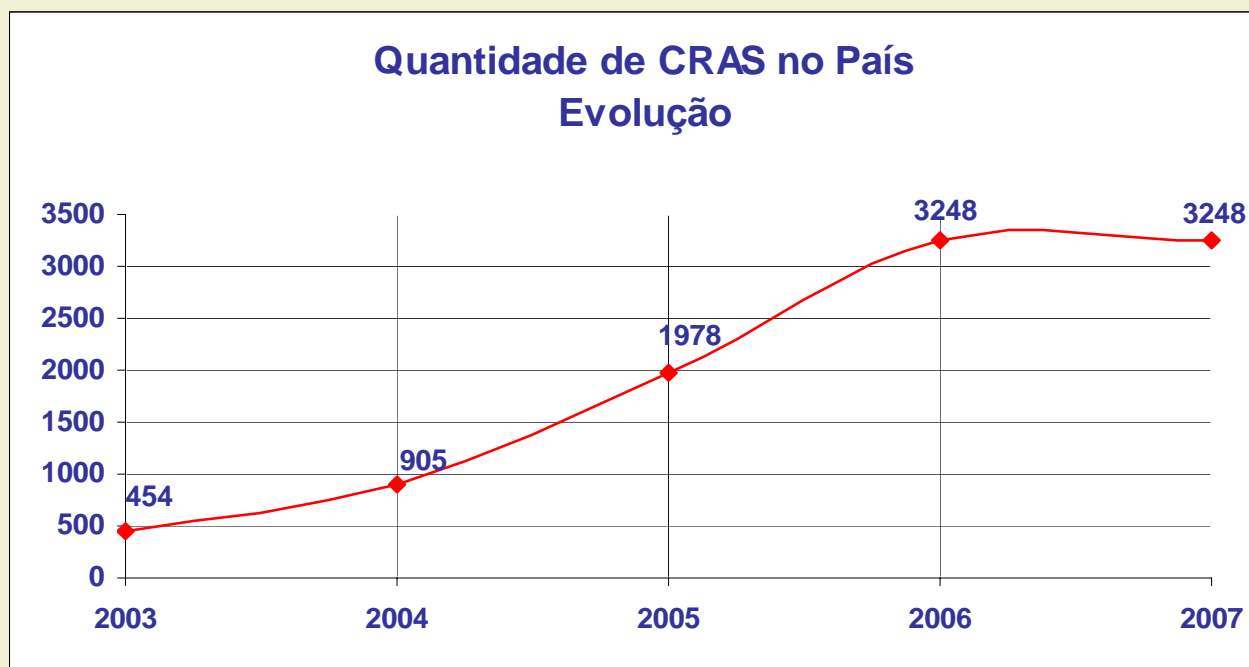
#### Proteção Social Básica (PSB)

- Tem como objetivo **prevenir situações de risco** por meio do desenvolvimento de potencialidades e aquisições, e o fortalecimento de vínculos familiares e comunitários.
- Destina-se à população que vive em situação de vulnerabilidade social, decorrente da pobreza, privação (ausência de renda, precária ou nula ausência dos serviços públicos, e outros) e ou **fragilização de vínculos afetivos – relacionais de pertencimento social** (discriminação etária, étnicas, gênero ou por deficiência, entre outros).
- **Centro de Referência da Assistência Social - CRAS é o espaço privilegiado das ações da PSB**

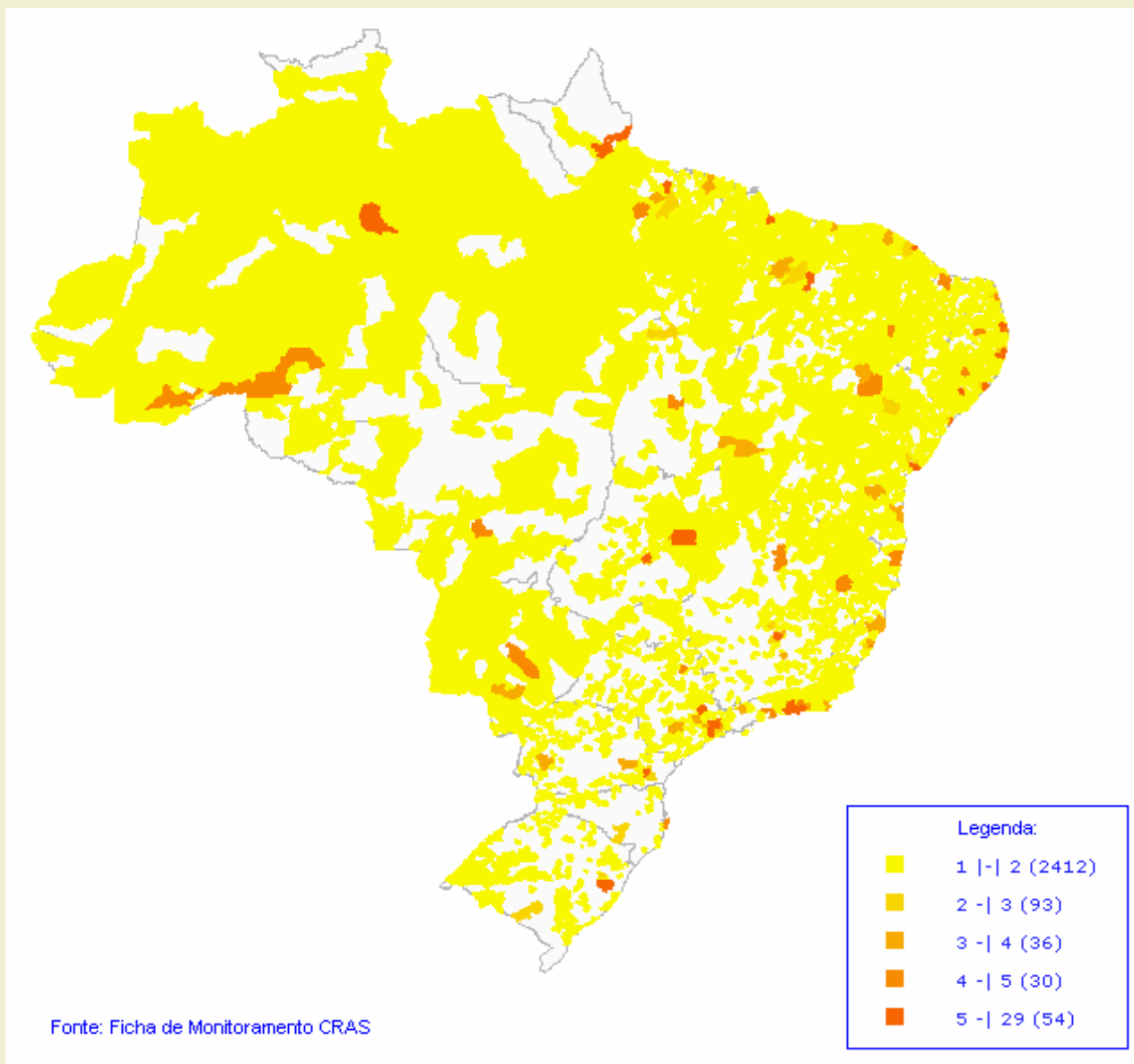
## CRAS – Centro de Referência de Assistência Social

Qtde de Estados*	Qtde de Municípios	Qtde. de CRAS	Valor Ano (R\$)	Valor Mês (R\$)	Capacidade de Atendimento/ Ano (Famílias)	Famílias Referenciadas
27*	2.624	3.248	262.272.600,00	21.863.400,00	2.439.092	12.005.938

\*inclui o DF.



*Distribuição dos CRAS co-financiados por governo federal*



## **CRAS** – Centro de Referência de Assistência Social

### Capacidade de Atendimento

A capacidade de atendimento do **CRAS** depende do porte do município e do número de famílias referenciadas que vivem no território em que se localiza:

- Municípios com até **20.000 hab** – 1 CRAS para até **2.500** famílias referenciadas
- Municípios que possuem entre **20 e 50.000 Hab** – 1 CRAS para até **3.500** famílias referenciadas
- Municípios com mais de **50.000** habitantes – 1 CRAS para até **5.000** famílias referenciadas

### 3.0 Sistema Único de Assistência Social - SUAS

#### Organização do SUAS

Dimensões da proteção social

Proteção Social Básica (PSB)

Principais Ações do CRAS

Atenção Integral às Famílias

Serviços complementares de convivência e fortalecimento de vínculos para crianças, adolescentes, jovens e idosos

Projetos de inclusão produtiva

Conhecimento do território

\* O **BPC** e a **RMV** integram as ofertas da **proteção social básica**, mas é operacionalizado pelo INSS, cabe à SUAS, na esfera municipal a ofertas dos serviços do CRAS aos beneficiários e as suas respectivas família.

### 3.0 Sistema Único de Assistência Social - SUAS

#### Organização do SUAS

Dimensões da proteção social

Proteção Social Básica (PSB)

Principais Ações do CRAS

- **Benefício de Prestação Continuada da Assistência Social - BPC**

É uma renda mensal no valor de um salário mínimo que se destina a pessoas com deficiência e idosas, a partir de 65 anos, cuja renda familiar per capita, para ambos os casos é inferior a  $\frac{1}{4}$  do salário mínimo.\*

\* Salário mínimo corresponde a R\$ 380,00 equivale a \$ 218,39 a partir de maio será R\$ 408,00 equivalerá a \$ 234,29

Fonte: BCB, Cotação do dólar, em 14/01/2008 = 1,7414

**BPC – benefícios emitidos em dezembro de 2007 e recursos investidos em 2007.**

BPC - benefícios emitidos				SOMA
12/07				
PCD		IDOSO		
Números Abs.	%	Números Abs.	%	
1.385.107	51,67	1.295.716	48,33	2.680.823

BPC - recursos investidos - ano 2007			
ANO 2007			
PPD	IDOSO	SOMA (R\$) valores em reais	SOMA (\$) valores em dólares <sup>1</sup>
5.987.030.235	5.561.314.689	11.548.344.925	6.631.644.036

Fonte: Síntese, em 27 de dezembro de 2007.

<sup>1</sup> Dólar: cotação de fechamento do dólar em 14/01/2008, um dólar igual a R\$ 1,7414 (Banco Central do Brasil).

### 3.0 Sistema Único de Assistência Social - SUAS

#### Organização do SUAS

Dimensões da proteção social

Proteção Social Básica (PSB)

Principais Ações do CRAS

- **Renda Mensal vitalícia:**

É uma renda mensal no valor de um salário mínimo que se destina a pessoas com deficiência e idosas, a partir de 70 anos, que contribuíram pelos menos um ano com a previdência social. É um benefício em extinção, desde 1996, com a implantação do **BPC**.

**RMV – benefícios emitidos em dezembro de 2007 e recursos investidos em 2007.**

RMV - benefícios emitidos				SOMA
12/07				
PPD		IDOSO		
Números Abs.	%	Números Abs.	%	
284.033	71,01	115.965	28,99	399.998

RMV - recursos investidos - ano 2007			
ANO 2007			
PPD	IDOSO	SOMA (R\$) valores em reais	SOMA (\$) valores em dólares <sup>1</sup>
1.323.737.645	557.792.402	1.881.530.047	1.080.469.764

Fonte: Síntese, em 27 de dezembro de 2007.

<sup>1</sup> Dólar: cotação de fechamento do dólar em 14/01/2008, um dólar igual a R\$ 1,7414 (Banco Central do Brasil).

### 3.0 Sistema Único de Assistência Social - SUAS

#### Organização do SUAS

Dimensões da proteção social

Proteção Social Básica (PSB)

Principais Ações do CRAS

Conhecimento do território

- Estudos e pesquisas locais
- Aprimoramento do cadastro CadÚnico - PBF
- Mapeamento dos serviços disponíveis
- Conhecimento dos ativos potenciais para acesso aos programas (Agente Jovem\* e PETI) e benefícios ofertados pelo SUAS (BPC) e demais programas de transferências de renda, especialmente o PBF.

## 3.0 Sistema Único de Assistência Social - SUAS

### Organização do SUAS

Dimensões da proteção social

Proteção Social Básica (PSB)

Principais Ações do CRAS

#### Atenção Integral às Famílias

- Acolhida (escuta qualificada)
- Acompanhamento familiar (visitas domiciliares, grupos, entrevistas individuais, etc.)
- Oferta de serviços sócio-educativos (em grupos) convivência e fortalecimento de vínculos familiares e comunitários ex. **Agente Jovem de Desenvolvimento Humano\***, Reabilitação com Base na Comunidade, etc.
- campanhas sócio-educativas (festivais culturais, direitos)
- encaminhamento para acesso a serviços e projetos
- projetos de enfrentamento da pobreza, inclusão produtiva.

### 3.O Sistema Único de Assistência Social - SUAS

#### Organização do SUAS

#### ProJovem\*

**Política Nacional da Juventude** norteada por duas diretrizes:

- a) Gerar Oportunidade e b) Assegurar direitos

**Objetivo:** Unificar 6 Programas existentes e oferecer oportunidades para voltar a escola, concluir o ensino fundamental, aprender uma profissão e ter acesso a ações de cidadania, esporte, cultura e lazer.

**Meta:** beneficiar 4,2 milhões de Jovens até 2010

**Investimentos previstos:** R\$ 5, 4 bilhões

ProJovem Adolescentes (15 a 17 anos) público prioritário **PBF** – 2,2mi

Projovem Urbano (18 a 29 anos) não concluído o ensino fundamental

ProJovem Campo (18 a 29 anos) não concluído o ensino fundamental

ProJovem trabalhador (18 a 29 anos) desempregado, cuja família possua até meio salário mínimo

**Gestão Integrada:** MTE, MEC, MDS, Secretaria Geral da PR.

### 3.0 Sistema Único de Assistência Social - SUAS

#### Organização do SUAS

#### Dimensões da proteção social

#### Proteção Social Básica (PSB)

#### Principais Ações do CRAS

#### PAIF – público prioritário, serviços e intersectorialidade

- Famílias com descumprimento de condicionalidades do PBF (65% dos CRAS)
- Famílias ou indivíduos elegíveis para programas de transferência de renda (60%)
- Indivíduos sem documentação civil (44%)
- Famílias com presença de trabalho infantil (38%)
- Idosos beneficiários do BPC – vínculos (65%)
- Famílias com crianças de 0 a 3 anos com necessidades especiais (14%)
- Jovens adolescentes de famílias do PBF (65%)
- Famílias com ocorrência de ruptura de vínculos (57%)

### 3.0 Sistema Único de Assistência Social - SUAS

#### Organização do SUAS

Dimensões da proteção social

Proteção Social Básica (PSB)

Principais Ações do CRAS

#### Intersectorialidade nos territórios dos CRAS

- 92% com serviços de saúde
- 91% com Conselhos Tutelares
- 88% com serviços de proteção básica no território e 63% com proteção especial
- 86% com educação
- 66% com defesa pública/ministério público
- 51% com Vara da Infância e da Juventude
- 43% com órgãos e serviços relacionados ao trabalho e emprego
- 37% com Segurança Alimentar

## Proteção Social não-contributiva segurança de Renda

- Transferência condicionada de renda – **PBF** (inclui trabalho infantil) **11,1** milhões famílias
- Transferência constitucional para idosos e pessoas com deficiência – **BPC 2,7** milhões pessoas
- Transferência Legal para idosos e pessoas com deficiência – **RMV** (em extinção)- **400** mil pessoas
- Transferências para jovens (unificadas a partir de 2008 – **ProJovem\***) **467** mil jovens
- Benefícios previdenciários Rurais\* **7,4** milhões pessoas

#### 4. Os conceitos de “graduação” ou “saída” do Programa Bolsa Família no marco de funcionamento do sistema de proteção social no Brasil

##### Programa Bolsa Família - Algumas agendas de “graduação” de curto prazo

- Fazer ajustes no desenho do Programa, com a criação do benefício variável vinculado aos jovens de 16 e 17 anos (inclui revisão do desenho de condicionalidades para adolescentes, mudanças nas condicionalidades da área de saúde e revisão do formato de pagamento de benefícios) e articulação com políticas de apoio aos mesmos (especialmente **ProJovem**)
- Aperfeiçoamento das estratégias e ampliação da capacidade de **acompanhamento das famílias que não cumprem condicionalidades**, por meio do fortalecimento da integração entre o PBF e políticas de acompanhamento das famílias, em especial o Programa de Atendimento Integral às Famílias e Agentes Comunitários de Saúde

#### **4. Os conceitos de “graduação” ou “saída” do Programa Bolsa Família no marco de funcionamento do sistema de proteção social no Brasil**

##### **Programa Bolsa Família - Algumas agendas de “graduação” de curto prazo**

Ampliação da oferta de programas complementares, incluindo ações de promoção da elevação da escolaridade dos jovens e adultos beneficiários, de capacitação profissional e de geração de trabalho e renda - como política de todas as áreas de governo.

Aperfeiçoamento dos instrumentos de “focalização”, com prioridade para a inclusão de como famílias indígenas, quilombolas e população em situação de rua;

Fortalecimento das estratégias para promoção do do acesso da população pobre a documentos de identificação

**4. Os conceitos de “graduação” ou “saída” do Programa Bolsa Família no marco de funcionamento do sistema de proteção social no Brasil**

**Bolsa Família - Algumas agendas de “graduação” de curto prazo**

- **Efetiva utilização do Cadastro Único** como instrumento para identificação e seleção de beneficiários para programas sociais voltados para famílias pobres, inclusive como mecanismo de fortalecimento da integração entre PBF e políticas que desenvolvam capacidades das famílias
- **Revisão de benefícios a cada dois anos**, com possibilidade de que a família amplie sua renda dentro deste período sem perda do benefício do PBF