

دکابل په ښار کې دغیر پلاني استوګنډژوند بڼه

## ولي او څه ډول بايد دکابل ښار خپل ناپلان شوي کورونه تر پلان لاندې راولي؟

ناپلان شوي کورونه تقريباً دکابل ښار په سلوکې ۸۰٪ نفوس (۲،۴۴ ميليونه وګړي) دکورونو څښتن کړي، چې په سلوکې ۶۹٪ داستوګنې ځمکې احتوا کوي اودا دخصوصي پانګې اچونې، ياد ۲،۵ ميليونه امريکايي ډالرو(دځمکې له بېي څخه پرته) څرګندويي کوي. دناپلان شويو کورونو دمالي مرستې اندازه دپاليسۍ پربحثونو اغېزه کوي، تر څو پردي مسنله چې آيا ناپلان شوي کورونه باقي پاتې شي؟ باندې تمرکز وشي. دغه دپاليسۍ يادښت دکابل ښار دناپلان شويو کورونو نقش تحليل، تجزيه او تشریح کوي او وړاندېز کوي چې دمالکيت دحقوقو دقانوني کولو او زيربناوو دپراختيا له پاليسۍ څخه پيروې وکړي، ترڅو چې پردي بحث وشي چې آيا دغه کورونه باقي پاتې که نه؟

۱- دځمکې اونفوس اټکل، د۲۰۰۴ ايکونوس، ستلايت له مطالعاتو څخه.

### ۱ شکل: په کابل ښار کې په خپل سر اوپلان شوي کورونه

Total Residential Land Use	Area (km2)	Population	% Area	% Population	Average density (p/ha)
Formal	32.66	531,000	31%	18%	163
Informal	71.58	2,442,000	69%	82%	341
<b>Total residential areas *</b>	<b>104.22</b>	<b>2,973,000</b>	<b>100%</b>	<b>100%</b>	<b>285</b>
Of which:					
<b>Formal</b>					
Apartments	1.80	91,000	1.7%	3.1%	505
Townhouses	0.17	5,000	0.2%	0.2%	293
Detached houses	30.69	435,000	29.5%	14.6%	142
<b>Informal</b>					
Detached houses	3.33	88,000	3.2%	3.0%	264
Courtyard houses	57.96	1,980,000	55.6%	66.6%	342
Houses on slopes	10.26	375,000	9.8%	12.6%	365

\* It is estimated that an additional population of about 60,000 people live in non residential areas + 10,000 living in tents settlements and 5,000 in destroyed buildings. This will give a total population slightly above 3 millions for Kabul in 2004.  
source: Interpretation of Itanos 2004

منبع: دايکونوس ستلايت اسناد وتفسير ۲۰۰۴

ته، چې په لومړي نومره ضميمه کې ښودل شوی دی، پاملرنه وکړئ (چوکاټ) په داسې حال کې چې ځينې ښاري پراختيا له قانوني او پلاني دايرې څخه بهر نه تانيدوي، ناپلان شوي پراختيا وي، له دولت سره دکتني وړ مرستې ترڅنګ بې شميره اسانتياوې دخلکو له پاره برابري کړي دي.

ترهر څه لومړي ناپلان شوي پراختياوې دفقير اوغربت دکمولو ستر عامل دی او بې کوره وګړي

### ۱ په کابل ښار کې دخپل سرو استوګنې کورونو دقيقه پېژندنه

دکابل دښار نفوس د ۱۹۹۹ او ۲۰۰۲ ميلادي کلونو ترمينځ په کال کې د ۱۵٪ په تناسب زياتوالی موندلی دی، چې تقريباً د ۱،۷۸ ميليونو دوه برابره، يعنې درې ميلونو ته يې زياتوالی موندلی دی (۱)

له ۲۰۰۱ ميلادي کال څخه راپدې خوا ددې زياتوالی زياته برخه چې له داخلي مهاجرينو، يعنې له کليوالو ساحو څخه او دافغان مهاجرينو راستنيدنه او بې خايه شوي وګړي دي. ددې زياتوالی فضايي او بصرياغيزي دناپلان شويو (پخپل سر) کورونو دځمکو پراختيا له امله دي.

هماغه چې څه ډول اکثريت وګړو خانونه داستوګنې کورو څښتنان کړي دي، نن ورځ ناپلان شوي کورونه تقريباً ۶۹٪ (۷۱،۶ كيلومتر مربع) دکابل دښار داستوګنې دساحې

مجموعه جوړوي او تقريباً دښار د ۸۰٪ (۲،۴۴ ميلونه) نفوس داستوګنې کورونه يې برابري دي (لومړی شميري جدول)

اوداستوگنو دمشابه شمير سره يوځای له تصور څخه پورته يوه ټاکلې پانگه ده. دهغو کورونو په اړه راټول شوي معلومات چې دغرو په لمنو او لوړو څنډو او غونډيو کې جوړ شوي دي، دا څرگندوي چې ناقانونه استوگني عموماً دخپلو کورونو مالي چارې له خپلوانو او دوستانو څخه دپور په اخستلو چې په اټکلي توگه ۴۰،۰۰۰ څخه تر ۷۰،۰۰۰ افغانیوپورې رسيږي، پرمخ بيايي. همدارنگه دکورجوړولو په چارو کې دحشر کارونو له استوگنو سره مرسته کړي چې پرکورونو باندي د ډيرلگښت مخه ونيسي. (۳) دريم، ناقانونه استوگني فعلاً په ښاري مالياتو کې هم ونډه اخلي، چې دا دماليو دزياتوالي په بهير کې يې ساري ونډه لري. دناقانونه استوگنو له ډلې څخه دکابل ښار د اوومي ناحيې اوسيدونکی اوس دبريښنا اوصفایي دکتابچو په اخيستلو دهغې ناحيې په سلوکي %۶۷ عوايد تامينوي (دويم جدول وگورئ) لومړنی اټکلی محاسبې او شميرني دي ته اشاره کوي چې دصفایي دمحصول دعوایدو حالت به يوازې د ۴۵ ناپلان شويو سيمو په دوو راتلونکو کلونو کې ۱۵،۵ ميلونه او په راتلونکو څلورو کلونو کې به دښاروالی ۵۶ ميلونه افغانی عوايد تامين کړي، چې دا په ۲۰۰۵ ميلادي کال دصفایي دمحصول دوه برابره دي، دمحصولاتو زياتوالی به له دې څخه هم ډير شي، په هغه صورت کې چې که يوازې همدې ۴۵ سيموته، چې فقط دخپل سروجوړوکورونو په سلوکي %۱۳ جوړوي، پاملرنه ورته وشي.

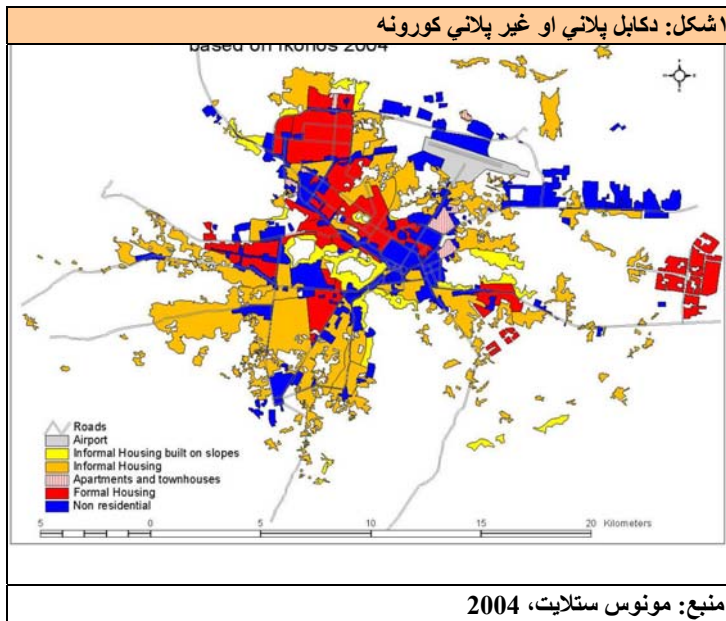
چې شپې او ورځې به يې دکابل دښار په کوڅو کې تيرولې او يابه يې دمهجرينو په مؤقتي کمپونو کې ژوند کاوه، دکورونو دنشتوالي له ستونزې څخه ژغورلي دي، دکابل په لور دمهجرينو دپراخه او ستر بهير له راماتيدو سره سره په زړه پورې بريښي چې دکابل يوازې په سلوکي %۵،۰ نفوس په مؤقتي کورونو کې ژوند کوي (۲) دکورنيو جگړو دويجاړتياوو او سياسي بدلونو له امله په دې وروستيو شلو کلونو کې، زياتره شمير وگړي ځمکو،کلکو اوښکليو کورونو ته په لاس رسي توانولي دي، په کابل ښار کې دلورکيفيت لرونکو کورونو جوړولو داغغان کليوالو مهاجرينو دکورجوړد فوق العاده مهارت څرگندوي دي، چې په ښارونو کې يې استوگنه غوره کړي ده. برسیره پردې دځينو پخپل سرجوړو شويو کورونو موقعيت، مناسب اقتصادي غوره کول(اقتصادي حالت) دغريبي او بيوزلي طبقې له پاره برابره کړي وه، آن دا چې دهغوی له غربت اوفقر څخه يې مخنيوي کړي دي، (لومړي شکل ته، چې په ۲ نومره ضميمه کې ښودل شوی دی، پاملرنه وکړئ) دښار په سلوکي %۱۲ نفوس (۰.۰۰۰%۳۶ تنه) چې کابل ښارته نږدې دغرونو په لمنو او لوړو غاړو څنډو کې، ژوند کوي، سره له دې چې نوموړو ساحوته دخدمتونو وړاندي کول له ستونزو ډک کاردي، خو هغوی له ستراتيژيکي نظره هم دکابل ښار مرکز او سترو وظيفوي مرکزونو ته نږدې دي، چې ځمکې او عامه ترانسپورت ته لاس رسيدنه يې تړيوي اندازې محدوده ده.

دويم دا چې پخپل سر جوړشوي کورونه دښار جوړولو په چارو کې دپانگې اچونې دستر شخصي سکټور نماينده گي کوي، دکابل دښار پخپل سرجوړشوي کورونو ارزښت په ۲۰۰۴ کال کې (دځمکې له قيمت څخه پرته) ۲،۵ مليارده امريکايي ډالرو ته رسیده، چې دا دنړی دنورو ډيرو ښارونو په مقابل کې دغيرقانوني

۳- دښاري ژوند پروژې د ۲۰۰۵، م کال اپريل څخه اخيستل شوی

۲- په ۲۰۰۰ ميلادي کال دجنوري دمياشتې له اتمې نيټې سره سم دمهجرينو په چارو کې دملگرو ملتونو دفتر ۲۲ کورونه دکابل په ښار کې وښودل چې پکې له شپږوڅخه زياتو کورنيو استوگنه کوله، له هغې څخه ديارلس يې سمدلاسه جوړ شوي کورونه ووچې دخلکو په شخصي ودانيو او يابه خپلو کورونو کې، درې يې په عامه ځمکو او دوه يې دخلکو پهرنگو کورونو واقع و. دهغو وگړو مجموعی شمير چې له دې امله زيانمن شوي ۱۷،۰۰۰ تنو يا تقريباً دکابل دښار دنفوس په سلوکي %۰،۵ ته رسيږي.

اشکل: دکابل پلاني او غير پلاني کورونه



منبع: مونوس ستلايت، 2004

ناپلان شوي (خوپه هواره پراته) کورونه هغسي چي په ددويم شکل کي ښودل شوي دي، کيدای شي ښه جوړکړای شي، البته په هغه صورت کي چي نقلیه وسيلې او عراده جات راکم کړای شي او دسرکو نوپه غاړو کي پار کينگونه وجود ونه لري، چي په سيمه کي له منل شويو معيارونو څخه دي، دا ويو برابرول، فضلات، او داوبو دوتلو لاري په موجودو قانوني طريقو هم نه وي، دسرکونو په شان به له ستونزو ډک وي، يا ناهمواره (۲) څه ډول کولي شو له اندازي زيات دنفوس ډيروالی ته رسيدنه وکړو؟ (۳) څرنگه کولي شو شني اوسمسور ساحي، تفريح ځايونه او ټولنيزي اسانتياوي، لکه: روغتيايي کلينکونه، برابر او فعال ښوونځي، اونوردهغوکورونو له پاره د ستونزو دحل بيل بيلې لاري چي دغونډيو په لمنو کي جوړ شوي دي، وړانديز شوي دي. ځمکي په لوړو ساحو کي دمساحت له مخي کوچني دي، کورونه هم ډير کوچني او دمستطيل په بڼه دي (معمولاً نقلیه وسيلو ته له لاس رسي څخه برخمن نه دي) په داسي حال کي چي داوبو برابرول او دپاکوالي خدمتونه به په لوړو اوځوړو ځايونو کي ډير گران تمام شي، له دي سره سره هم په لوړو برخو کي پخپل سر جوړ شوي کورونه دکابل په ښار کي دکور جوړولو ستره برخه جوړوي، هغه کورونه چي په له خطر ډکو برخو کي موقعيت نه لري بايد دخدمتونو دوراندې کولو معيارونه

سره له دي چي ناپلان شويو ځمکو دزياتوالي پروسه پېچلي ده، کلي نتيجه يي مثبت ده، په نتيجه کي دکابل ښار پخپل سر جوړشوي کورونه ددي پرځاي چي رنگ او ويجار کړل شي، بايد پخپل حال پاتي شي.

که څه هم چي غير رسمي پراختيا او انکشاف بي له خنډونو او موانعو څخه نه دي، ان دا چي دخپل سروکورونو جوړولو دوام پر مسله څومهمي موضوع گاني رامينځته شوي دي چي په هغوکي دا موضوعات شامل دي: (۱) څه ډول کولي شو دغه ډول کورونو ته خدمتونه وړاندې کړو، چي مخصوصاً هغه دغرو او غونډيو په لوړو برخو کي وي؟ (۲) څه ډول کولي شو دخمکي دتصرف موضوعاتو ته چي دقانوني ځمکو دويش له فسخ کولو څخه رامينځته شوي دي، رسيدنه وکړو؟ وروستي بحثونه په همدې مسايلو مکت کوي.

۲

## په ناپلان شويو ساحو کي دخدمتونو وړاندې کول:

په خپل سروکورونو په جوړولو کي لوړ کيفيت لرونکو موادو کاروني ته په پاملرنه دکابل په ښار کي زياتره ناپلان شوي ساحي زيربنايي اساس نه لري، اوبو ته دلاس رسي په گډون، داوبو وتلو دلاري نشتوالي، دخدمتونو دوراندې کولو مسئله، دناپلان شويو ساحو له قانوني کولو څخه دمخه هغه څوځله تربحث لاندې نيول شوي دي، ډيره څرگنده نيکه او انتقاد چي په دي کورونو کي دي، دا دي چي هغوي چي دغونډيو په پورتنيو برخو کي واقع دي، ددي ډوله کورونو له پاره دخدمتونو وړاندې کول نسبتاً گران او له ستونزو ډک دي.

که څه هم چي زياتره پخپل سرچور شوي کورونه %۹۰،۲ پر هوارو سطحو واقع دي، په نتيجه کي يوازي په مجموع کي %۹،۸ کورونو ته دخدمتونو رسول مشکل دي، په دغو ساحو کي دخدمتونو وړاند کول بايد دهوارو ساحو په پرتله ظاهراً په لږ معيار بڼه والي ومومي.

په ناپلان شويو ساحو کي دسرکونو پلنوالي ياعرض لږ (۴ څخه تر ۶مترپوري) دي. نوموړي سرکونه په دومره اندازه چي يوه نقلیه وسيله پري په بيرنيو حالاتو کي تيريدای راتيريدای شي. کافي دي، خو هغه څه چي دسرکونو دپلنوالي اجازه نه ورکوي دنقلیه وسايلو زياتوالي دي، چي پريوخت په سرک باندې تيريږي راتيريږي. مثال په دويم مشکل کي ښودل شوي دي، په نتيجه کي

دټوپير سبب گرځي. له همدې امله وه چې دحويلي ډيزاين بيلابيل ټوپيرونه، لکه ديوي کورنۍ په يوې خونې کې دبلې کورنۍ په هرې حويلې پورې ، مينځ ته راوړي، سروی گانو وښودلي ده چې د غيرپلان شوی ساحي په هره قطعه کې ۲،۲ کورنۍ اوسي (کورنۍ منځنۍ اندازه ۵،۷ تنوته رسېږي)

هغوی ته په نسبتاً ټيټه سطحه ښوالی ومومي، دلاس رسی معضلي او دخدمتونو وړاندې کولو کمزوري معيارونه ، دټيټي کرایي مسئله ددې ساحي له جوړولو وروسته دښکته طبقې اوسيدونکو له پاره، چې ډير محدود عايد او منابع لري او هغو ی چې يوازینی لومړيتوب يې دوظيفي يادندې موندل وي، ضمانت کوي.

**دکورونو ، دخمکي دقطعاتو او نفوس دډيروالی بشپړ او دقيقه شرحه:**

برعکس تداخلی ترون (ميثاق) دکورونو ډيروالی دکابل ښار په پلاني او غيرپلاني ساحو کې د پرتلني وړ دی، سيمه ييزه انگرلرونکي کورونه د ۶۶،۶٪ غير پلان شويو استوگنو له پاره بشپړي او دقيقې شرحي ته ترجيح ورکړل شوي ده، په داسي حال کې چې په پلاني طرحو کې پلاني کورونو ډډيري تعميم موندني بشپړي او دقيقې شوحې کورونه سره جلا دي.

۲ جدول : د کورونو داوبو او بريښنا دورکړي کتابچې %		
گزر	اوبه	بريښنا
سياه سنگ	100%	100%
چهل ستون	80%	80%
سرتپه	45-50%	معلومات نشته
ملا بزرگ	100%	100%
نو آباد دهمزنگ	100%	معلومات نشته
7 ناحیه (USAID/LTERA Pilot)	67%	

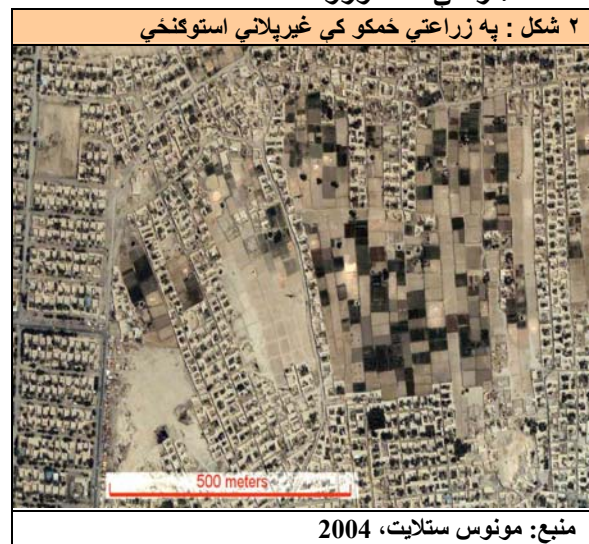
منبع: USAID/LETRA، 2005

**له ښار څخه لرې خمکي اودټولني خدمتونه:**

دناپلان شويو کورونو د پراختيا پروسه ظاهراً ټولنيزو اسانتياو وو، لکه: ښوونځيو، کلينيکونو ، او دپوليسو دفترونو ته خالي خاي نه دی پرېښی، دا قضيه په حقيقت کې په کابل ده. ناپلان شويو برخو ته ددغسې خدمتونو دوراندې کولو له پاره بايد ساحي دمخه انکشاف ومومي، خمکي ورته استملاک شي، يا دی دغه خدمتونه دمتروکه ساحو په گاوند کې دټولنيز خدمتونو په وړاندې کولو سره وي.

هغه غونډی چې پرې پخپل سرکورونه جوړ شوي دي، دتر بحث لاندې دی ونيول شي چې دغه ساحي خالي پاتي شي او له هغو څخه دتفريح خايونو په توگه استفاده وشي. که څه هم دآسمايي غره څلور خواوو کې دمخه نيالکي کينول شول، خو لورې غونډې او دغرونو غارې ځنډې او خورې دتفريح خايونو دنيا لگيو کينولو له پاره مناسب خايونه نه دی، دا به ښه وي چې دکابل د دريو سيندونو غارې، چې اوس ورڅخه دکثافت دانيو په توگه استفاده کيږي او هغه له کابل څخه تيريزي، پراختيا او انکشاف

دحويلي لرونکو کورونو دخمکي دقطعاتو اندازه له ۲۰۰ څخه تر ۳۰۰ متر مربع پورې رسيږي او په څو چنده له پلاني کورونو څخه لوی دی، چې دا دکابل ښار يوه بله ځانگړنه ده. دنړی په نورو برخو کې ناپلان شوي کورونه دښار پلان شويو کورونو په مناسب کوچنی دی، چې په نتيجه کې په ناپلان شوی ساحه کې په هر هکتار کې دکورونو شمېره له ۲۰ څخه تر ۲۲ کورونو پورې ده، په داسي حال کې چې په پلان شوی ساحه کې په هر هکتار کې ۲۲ کورونه



ساحو بيا رغونه دکابل ښار د بيا رغوني په پروژه او هغه پروژه کې چې دا روپايي اتحاديي (UNHABITAT) چې ددغه اتحاديي په دريمه نومره پروژه کې ځای کړل شوي دي ، ترلاس لاندې نيولې دي. نورې ناپلان شوي ساحي (زياتره اطرافي سيمه ييز کلي دثابتي اجتماع او نفوس او ديو قوم خلک) چې دماستر پلان په حدودو کې موقعيت لري، دشخصي کورونو، دوکانونو او هغه ځمکې چې کورونه يې پکې جوړ کړي ، قبالي يې وپيشل شوي وي او همدا قبالي په رسميت پيژندل کيږي .

ناپلان شوي ساحي چې په کليوالو ځمکو، چې دمخه دهغوي له مالکينو څخه خريداري شوي دي، تر اوسه دماستر پلان لاندې نه دي نيول شوي، خو اوسيدونکي دهغې سيمي له خالي کولو څخه مصون او خوندي دي، دغه اوسيدونکي عرفي قبالي لري چې دخپلي کوڅي يا سيمي له وکيل څخه يې تر لاسه کړي ده، دافغانستان دقانون چوکاټ ژمنه او تعهد کوي چې دهغوي همدا قبالي نظر اساسنامي ته دجايداد دمالک دتصديق وړ دجايداد مدرکونه دي، په ډيرو مواردو کې ناپلان شوي استوي له دغسي لاري څخه استفاده کوي تر څو چې جايدادونه يې له تصرف څخه مصون پاتې شي.

ناپلان شوي ساحي کيدای شي په اساني سره داستوگني دماستر پلان په ساحه کې شاملې شي او ځانته قانوني بڼه خپله کړي. نوموړو ساحوته دخدمتونو دوراندې کولو له پاره به فیس يا محصول واخيستل شي.

ددغو ساحو د منظمو لو له پاره به بيلا بيل شرايط په پام کې ونيول شي، دقانوني قباليو په شمول، يچاد پلوري او گروه داشغالو لو حقوق او يادگرو کولو حقوق ( چې وکړای شي بل شخص ته يې په کرایه ياگروې ورکړي) بيرته ځای په ځای کيدل يوازي په هغو ساحو کې چې له چاپيريالي لحاظ له خطر نه ډکي دي، دنويو کورونو جوړولو په پروگرامونو پورې مربوطول دځمکې له سهميې او ټولنيز مالکيت سره يو ځای چې انفرادي وگړي يې دپلورلو حق ونه لري.

له بده مرغه هغه ساحي چې اوس هم ترپلان لادي نه دي راغلي دټولني په ټيټ پور او طبقه کې يې دخالي کلو له امله ډار رامینځته کړي دي، څرنگه چې په تيروختونو کې ځينو لوړپوړو چارواکو له

ورکړو، دکابل دسيند دغارو ديوالوته کيدای شي د ۱۸۰ هکتاره دمستطيل بڼه پارک دکابل ښاردنفوس له پاره برابر کړي ، برسیره پردې مستطيل شکله پارکونه ديوي شني او ښيراز فساد جوړولو دځمکې ، مصونيت ، ساتني او څارني له پاره هغې ته لاس رسي پيدا کړي او ورڅخه استفاده وشي، دمستطيلي پارکونو مثالونو دنړۍ په څو نورو ښارونو لکه دهندوستان ، لاهور ښار، شانگهای او دواشنگتن ډي سي ډراک کريک کې موجود دي .

۳

په ناپلان شويو ځمکو دمالکيت حقوقو ته پاملرنه

قانوني ځمکې کولې شو لږ ترلږه په دوو کټگورپو باندې وويشو: غير قانوني او ناپلان شوي.

دناپلان شويو کورونو اوسيدونکي هغه کسان دي چې په کليوالو زراعتي ځمکو يا په هغو ساحو کې داستوگني وړنه ليدل کيږي يا دکابل دماستر پلان په ساحه کې يې دهغو له صلي خاوندانو څخه خريداري کړي دي چې په هغو کې کورونه جوړ کړي. که څه هم هغوي ددې ځمکو اصلي او قانوني مالکان دي، خو دهغو کورونو له هغه څه څخه سرغړونه کړې چې په ماسترپلان کې يې يادونه شوې ده، په مقابل کې هغه استوگني چې شخصي او عامه ځمکې يې غصب کړي دي او يا يې ځمکې له قدرتمندو اشخاصو څخه خريداري کړي دي، غيرقانوني نوميږي، په مجموع کې دناپلان شويو ساحو ټول اوسيدونکي دملکيت دحقوقو دمصونيت له نشتوالي څخه رنج وړي، سره له دې چې دهغوي تجربي او ددولت له پاليسي څخه سر غړونه نظردي ته چې ايا هغه استوگني چې په غير قانوني يا ناپلان شويو ځمکو کې استوگنه کوي، متفاوت دي .

ناپلان شوي ساحي:

دناپلان شويو ساحو له پاره چې د اصلي ماستر پلان په حدودو کې موقعيت لري، ښاروالی دقانوني جوړولو پاليسي او دغير پيلان شوي

درلودني سره سره دېي کورنۍ د ستونزې دحل ديوي لارې په توگه وگڼي.

هغه اقدامات او کړنې چې دکابل ښار پخپل سرجور شويو کورونو دقانوني گرځولو له پاره وشي دا لاندې دي:

(۱) اوسني ماسټر پلان ته بايد نوې کته وشي، ترڅو چې داستوگني ناپلان شوي ساحې له پلان شويو ساحو سره يوځای شي.

۲- هغو خلکو ته دخدمتونو رسول، چې په هوارو ناپلان شويو ساحو کې ژوند کوي، بايد ترلاس لاندې ونيول شي.

۳- دمالکيت دحقوقو قانوني گرځول دځينو معيارونو په اساس لکه دجايداد دموقيعت، دځمکې داستملاک طريقه، دعوايد و منابع او دهغي معيار په گډون بايد په پام کې وگور چې دقانوني گرځولو له پاره داستوگن کيدو دفسخ کولو ټکي له ۱۰ څخه تر ۲۵ کلونو پورې وړاندېز شوي دي. سره له دې چې دغه معيارونه ديو شمير ناپلان شوي استوگني چې له ۲۰۰۱ کال څخه راپدې خوا استوگن يا ځای پرځای شوي دي، رسيدنه نه کوي.

۴- دهغو ساحو کورونو له پاره چې ډيرو لوړو برخو او غونډيو کې واقع نه دي تقريباً په بنکته معيار دخدمتونو دوراندې کولو دلگښتو تحليل او تجزيه.

۵- هغه متروکه ځمکې چې دسيندونو په غاړو کې يې موقعيت درلود، بېرته دی خپل لومړنی شکل او بڼی ته راوستل شي.

قانون څخه په استفادې دخلکو کورونه په بولدوزرونو ړنگ کړي، لکه دشير پور ساحه.

### غير قانوني ساحې:

د دولتي ځمکو دغير قانوني قضايانو داندازې ډيروالی له ۲۰۰۱ کال څخه را په دې خوا دقدرتمندو اشخاصو پواسطه زياتره له لوړو پورو دولتي چارواکو سره په لاس لرنې دهغوي دشخصي گټې په منظور طرح شوي ده. قباليه په لاس نه لري. له دې امله چې دگدر وکيل هغوي دهغي ټولني دغري په توگه نه پيژني او يا دا چې دهغوي معامله په رسميت نه پيژني.

### ۴

دکابل په ښار کې دناپلان شويو پراختياوو ته درسيديني په اړه دپاليسي وړاندیزونه:

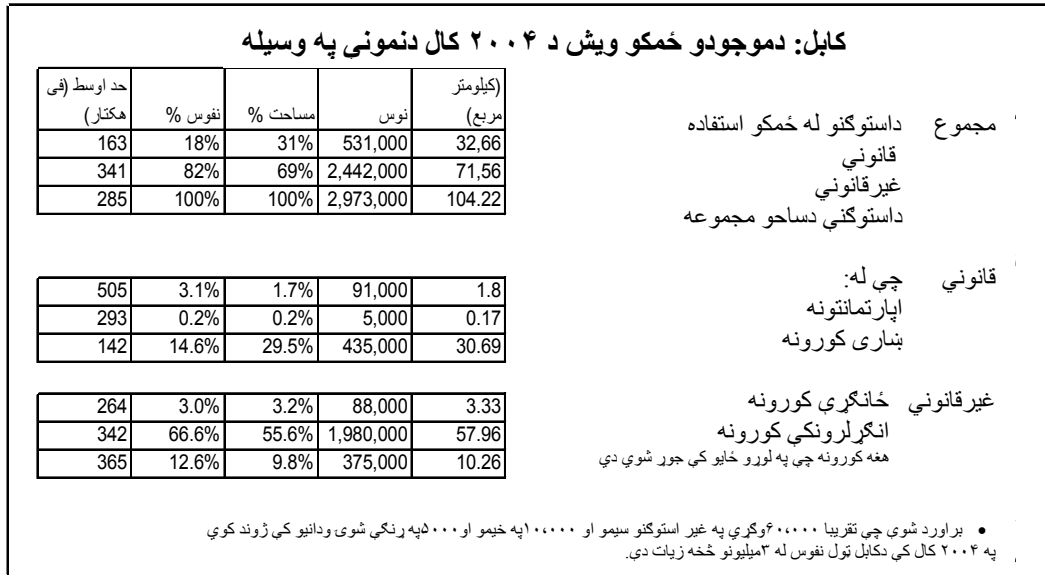
داوومي ناحيې سروې څرگندوي چې تقريباً په سلو کې ۳۴ کورونه، نه عرفي قبالي او نه هم شرعي قبالي په لاس کې لري، په دغسې حالاتو کې حکومت له سياسي چيلنجونو سره مخامخ شوی، څپې څه ډول له دغسې قدرتمندو اشخاصو سره، چې ځمکې يې غصب کړي او پرخلکو يې پلورلي دي، چلندو کړي. ځکه چې دولت دهغوي تنبيه کولو ځواک او قدرت نه لري، دا چې زياتره استوگني په دولتي ځمکو کې اوسي او دا چې ښاروالی ددغسې ځمکو دويش صلاحيت لري، ټولې ساحې او يا دهغي يو برخه دعلمي پاليسي په اساس قانوني گرځولي نه شي. که څه هم چې دولت بايد په دغسې حالاتو کې يوه بله پروسه عامه کړي چې هغه وکړای شي په څرگنده توگه د ځمکې دمالکيت تاريخچه تشخيص کړي. او هغه ټوپک سالاران جریمه کړي چې دولتي ځمکې يې غصب کړي دي.

دکابل په ښار کې د ۲،۴۴ ميلونه نفوس له پاره پخپل سرجورکري کورونه دحل ديوي لارې په توگه واقعاً چې دکتنې وړ استوگني کورونه برابرکړي دي، دښار اوږد مهاله پراختيا يې ستراتيژي بايد پخپل سرجور شوي کورونه، دښکلا دکميټ، دترافيکي او ځيني نورو ستونزو، لکه دغرونو لمنو، لوړو برخو او غونډيو ته دخدمتونو رسول له

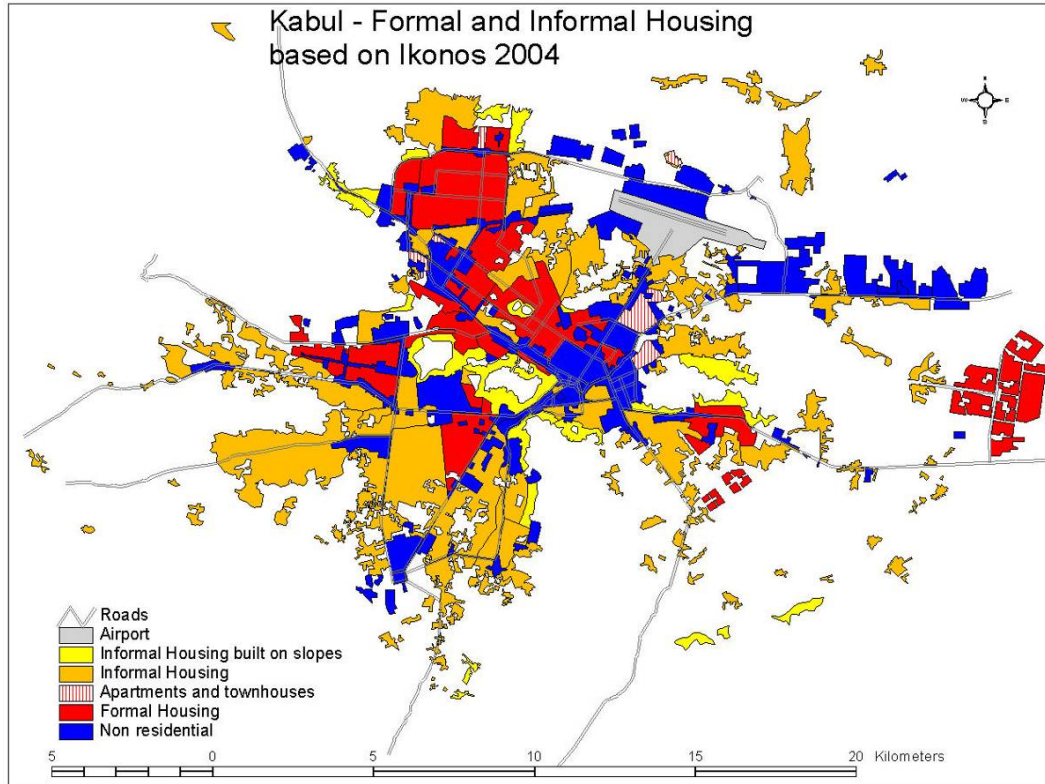
دپاليسي دغه يادښت په نړيوال بانک کې دجنوبي اسيا دزير بنايي او انرژي د واحد پواسطه دترتيب شويو اسنادو له مخې دی

کابل: دښاري ځمکو معضلي، د ۲۰۰۵ ميلادي کال دسپتمبر دمياشتې دپاليسي يادښت، دهغو څيړنو په اساس چې د ۲۰۰۴ دسپتمبر دمياشتې څخه د ۲۰۰۵ ميلادي کال دجنوري ترمياشتې پورې ترسره شوي وي.

۱ ضمیمه



۲- ضمیمه ،کابل، پلان شوي او غير پلان شوي کورونه: د مونس ستلايت، ۲۰۰۴ پراساس



۳ ضميمه: پخپل سر په زراعتي ځمکوکې جوړ شوي کورونه: ډايکونوس ستلايت اسناد، ۲۰۰۴-م

