



د کابل په ښار کې د غیر پلاني استوګنې ډول

آیا کابل ښار دیوه نوي ښار په پراختیا او یا د ښار د شاوخوا د ودانۍ په واسطه پراختیا ومومي؟

له ۱۹۹۹ کال څخه را پدېخوا کابل ښار څه ناڅه په سلوکې پنځلس وده کړې ده، چې په کال کې دهغه پلاني وده په سلوکې پنځه (په سلوکې څه ناڅه درې طبيعي وده او په سلو کې دوه د مهاجرینو داستندیدو) وده به باقي پاتې شي. دغه مسله په کال کې د څه ناڅه ۱۵۰،۰۰۰ (۳۰۰،۰۰۰ مهاجرینو په شمول) زیاتوالي ښکارندویه ده. چټکې ودې داسې بحثونه پیدا کړي دي چې د ښار له پراختیا سره څه ډول ځانونه عیار کړو او اوسني ښار ته څه ډول پراختیا او یا وده ورکړل شي؟ په لنډه موده کې له ودانیو نه په ډکو اوسنیوسیمو کې څه ناڅه ۳۰۰،۰۰۰ تنه د کور خاوندان کوي، دمنځنۍ کچې په موده کې دختیځو او اوسیمو پراختیا څه دپاسه یو میلیون کسانوته د کورونو د ترلاسه کولو امکانات ورکوي او په اوږد، موده کې دهیواد د شمالي غرونو په لور دا اوسیمو پراختیا د پراختیا په غرض یوازیني ممکن بدیل دی. په دې شرط چې دهغو سیموله پاره داوبو د منابعو پیدا کول له پخوا څخه تشخیص شوي وي، د ښار دقیقه او بشپړه شرحه د ښار د مرکزیت مسله د ناحیو د چارو له پلوه پیاوړتیا پیدا کوي او اساسي ترانزیتی پانګه اچونه، لکه د ترافیکو اداري اقدامات، عامه ترانسپورتي سیستم او حلقوي سرک غځول برابر وي همدارنګه د ښار د پراختیا ترڅنګ د پلان جوړولو په غرض د انکشافی پلان، د ځمکې د جنګ او شخړو انکشاف، زون بندۍ او د اوسنیو انکشافی بڼو پر بنسټ د ودانیو د تنظیمولو اساسي اسباب او افرار هم لازم بلل کېږي.

-۱

کابل ښار: دودې په غرض نوی لوری

په کابل ښار کې راتلونکې انکشاف او مهاجرت:

ګواښونو سره مقابله وکړو چې زیاتره مهاجرین په غوڅه توګه په کابل ښار کې استوګن کېږي؟ په نړیواله کچه زیاتو ښارونو زیار ویستلی دی، ترڅو د ښار په داخل کې د مهاجرتونو مخه ونیسي، له یوه ځای نه بل ځای ته کډه کول یوه نړیواله پدیده ده، چې له ۱۹۹۰ لسيزو را پدېخوا دنورو عواملو ترڅنګ دنړیوال اقتصاد د تعمیم داغیزو په واسطه زیات شوي دي.

نن په نړیواله کچه د مهاجرینو شمیر ۱۷۵ ملیونو تنو ته رسېږي. (۱) په کال کې مهاجرین ۲۰۰ بلیونه امریکایي ډالرترا لاسه کوي. دهغوی طبيعي وده ددې سبب کېږي چې هیڅ دولت دهغوی د بهیر مخه ونه نیسي. د آسیایي هیوادونو او لاتینې امریکا زیاتو ښارونو د پخپل سرکورونو د ښارونو، د مالکیت د سند

کابل ښار ډیره چټکه وده کوي، چې لامل یې له کلیوالي سیمو څخه د مهاجرینو زیادښت له ۲۰۰۲ څخه را پدېخوا) له ګاونډیو هیوادونو څخه د مهاجرینو راستنیدل او د بې کوره خلکو داخلي مهاجرتونه دي

د ښار نفوس په کال کې له ۱،۷۸ څخه له ۱۹۹۹ کال نه تر ۲۰۰۴ کال پورې درې ملیونه زیات شوي دي، چې د نفوس د ودې تناسب تر ۲۰۰۲ کال پورې د کال په سلوکې پنځلس، چې له هغې جملې نه په سلوکې دوولس (۳۲۲،۶۰۰) یې د مهاجرتونو له امله دي، کېږي له همدې امله ده چې سیاستوال له دې پوښتنې سره مخامخ کېږي چې څه ډول له هغو

۱- د ملګرو ملتونو د اقتصادي او اجتماعي چارو د دپارتمنت د ۲۰۰۴ کال شمیرنه، د ۲۰۰۴ کال دنړی اجتماعي او اقتصادي سروی، نړیوال مهاجرت، نیویارک ښار.

دمثال په توگه دشانگهياي په ښار كې د مهاجرينو مالي همكارۍ دښار اقتصادي انكشاف ته %۳۱،۵ (۷،۳) بليونه امريكايي ډالر) په ۲۰۰۴ كال كې زياتوالی وركړي دي (۲) دغه مسئله پرافغانستان باندي هم صدق پيداكوي.

ستره پوښتنه دلته پيداكيږي چې دكابل دښار د او سنی او پيش بيني شوي ودي به څه وړ ځواب ووايو، ځواب دكابل دښار له گڼ ودانيز چاپيريال او فضا څخه ترلاسه كيږي.

(۲) كارگران بايد كډوالی لپاره آزادي ولري (دچين ورځپاڼه دمی د مياشتي ديارلسمه- ۲۰۰۴ ميلادي كال)

دكابل دښار جوړښت : دودي په لور حرکت:

كابل ښار د ۱۴۰ كيلومترو مربع له ودانيو ډكه سيمه ده.ښار په دوو اړخونو دڅنگزني پرمخ تللي دري دشمالی، جنوبي غرونو په واسطه له يوي او بلې څخه بيلیږي، دغرونو سلسلي دښار دپراختيا مسئله تر يوه حده ستونزمنه كړي ده او ښار په دوو برخو ويشي، دكال %۵ اټكل شوي زيا توالي دتناسب له په پام كې نيولو سره ځلكو ته دځمكي وركول او ورڅخه استفاه كول،

دختيځو او شمالي سيمو پرمختياوي به په ترتيب سره دكابل ښار دپراختيا دلندي مودي، منځني مودي او اوږدې مودي ډيري بني دحل لاري له خانه سره ولري . (۳)

الف) داستوگني لپاره له ځمكي څخه استفاده:

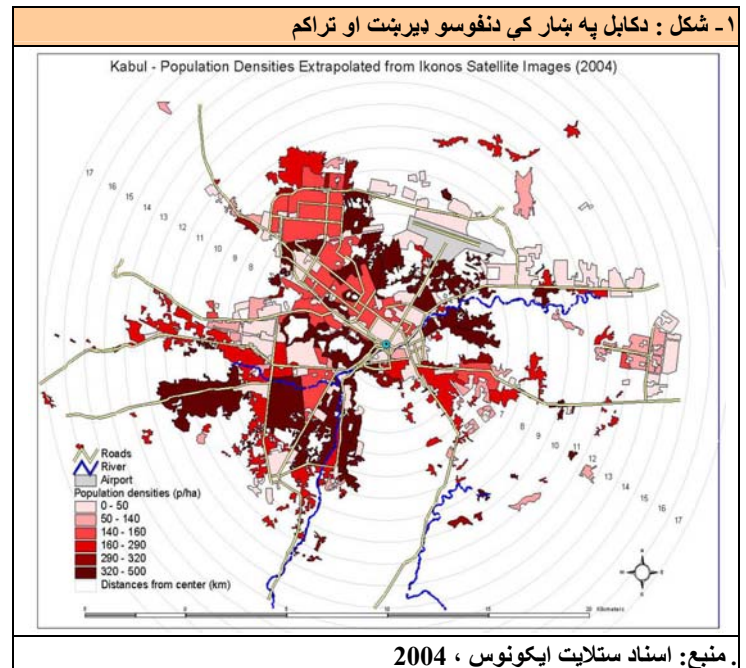
په لنډه موده كې به دكابل ښار ددي اړتيا ولري چې دټاټوبي دبرابرولو له لاري داخلي ودي ته ځواب ووايي. دكابل دښار دنفوسو دتراكم او ډيريښت منځني اندازه په يو هكتار ځمكه كې څه ناڅه ۲۱۵ تنه دي ، په داسي حال كې چې دنزيوالو معيارونو له پلوه له اندازې څخه زيات تراكم دی.

څو دآسيابي هيواد په يوه ستر ښار كې دغه تراكم په منځني اندازه كې دي . دنفوس دغه تراكم بنگلور يا حيدر آباد ته ورته وي، خو له شانگهياي (۲۸۶ يوهكتار) سيول (۳۲۲هكتار) يا دچين هانگ كانگ (۳۶۷ هكتار) څخه كم دي(لومړی لمبر ضميمه وگورئ)

دباطولو يا دخدماتو له عرضه كولو څخه دغير پلاني نويو ساحو دبي برخي كولو او نورو په غرض كوښښ وكړ، خو د مهاجرت په كموالي بريالي نه شول. تر ټولو مهمه ددغه شان اقداماتو كول په حقيقت كې د فقر ، نېستۍ، دغريب ميشتو سيمو دايجاد او له ټولني څخه دليري كيدو له تداوم سره مرسته ده.

دكابل ښار مستثني كيدای نه شي او ښارته به دكډوال پدیده دوامدره پاتي شي. دراتلونكو

كلونو په جريان كې به كيدای شي دكابل دښار نفوس په سلو كې د %۵ په تناسب چې د ۱۵۰،۰۰۰ نويو كسانو معادل دي له هغي جملې څخه په سلوكي شل، يعنې ۳۰،۰۰۰ يي مهاجرين وي، زيات شي.



ددي اټكلونو له په پام كې نيولو سره به دكال دښار نفوس تر ۲۰،۵ كال پوري ۵،۱۳ مليونو ته ورسيدوي په داسي حال كې چې له يوه ښارنه بل ښار ته دلندي مودي مهاجرتونه دښار واليو لپاره دستردردپيدا كوي په اوږده موده ديويښار شتمني دهغه داستوگنو متناسبه ده، لكه چې په ستر وښارونو كې دملي شتمني ستره برخه دكوچنيو ښارونو په اندول ايجادوي ، ښارونو ته د (GDP) دكورني په ناخالصو توليداتو كې د مهاجرينو دمالي همكارۍ څيرني بنيي ، چې هغوي داقتصادي ودي په برخه كې گټور رول ترسره كوي.

(۳) ۲۰۰۴ كال دايكو نوس له ستلايت څخه داسنادو داستنتاج پربنسټ احصائيه.

دبهر ځمکو دپراختيا ستري پروژې ستري پانگې او ترانسپوتي سيستم ته اړتيا لري چې دڅوکلونو لپاره به دپيسو دناسم جريان سبب شي، پردې سره سره په ليري پرتو سيمو کې دکورونو دجوړولو په غرض زياتو مرستو ته چې درانيونکو پام ځان ته واړوي اړتيا ده.

کيدای شي دغه مسئله دکابل پرښار صدق وکړي، هغه ځای چې ديوه نوي ښار په جوړيدلو سر به ډير دروند تمام شي. دزير بناوو په برخه کې زياته پانگه اچونه بايد مخکې تردي ترسره شي چې نوي او سيدونکي ځای پرځای شي او له نويو ښارونو سره دکابل دښار دنښلولو لپاره دسرکونو نوي شبکه جوړه شي. په همدې ترتيب دعامة ترانسپورت سيستم بايدپياوړې شي، ځکه اقتصادي فضايي عدم ثبات چې له ښار گوتو نه پيدا شوی دی هيڅکله به دکار او کور له پلوه خودکفا نه وي. دا مسئله ده چې دنويو سيمو لپاره دزياتو پانگو مسئله دليل راوړو، په داسې حال کې چې دکابل دښار اوسنی ۸۰٪ نفوس، چې کورونه لري نامناسب خدمات ورته رسېږي.

لاس رسی او ترلاسه کول:

دکابل دښار بشپړې او ژورې شرحې په تيره بيا دشمال - جنوبي غرونو لړۍ دمرکزي سيمو مرکز ته ديدادوني وړ اسانتياوې برابري کړي دي، ځکه دښار مرکز ددوو لارو دنښلولو يوازینی ساحه ده او همدارنگه له کليو سره مستقيمي اړيکې سختې دي ، دوخت په حساب په دندقي اخیستنې شرايط دښار دمرکز الا نحصار خانگرتيا پياوړې او بيا هم پياوړې کړي، له دې امله په لنډه موده کې دزير بنا وو جوړول تر لاس لاندې نيول لازم بلل کيږي، تر څو دښار په وده کې توازن راولي. دښار په مرکز کې دنقلیه وسايطو دتراکم دکمښت په غرض دعامة ترانسپورت اغيزمن سيستم او ترافيکي سالم اداري سيستم ته زياته اړتيا ده.

له نيکه مرغه دسرکونو اساسي شبکه مناسب کار بلل کيږي، داسې چې غير پلاني کورونو له سرکونو څخه په استفاده کې دښار دپيلویدلو پرځو دلارو ا وارتباط ورکولو حقوقو ته زيات زيان نه دی رسولی. د سرکونوپه زياتو اساسي شبکو کې دلارو حقوق لږ ترلږه

سر بيره پردې دکابل دښار دنفوس تراکم دښار په سرحدي سيمو کې دښار دمرکز په نسبت زيات دی، له همدې امله دکابل ښار له نورو آسيابي هيوادونو سره له ودانيو ډکو ورته سيمو په انډول تيت او پرک دی، (دويم لمبر ضميمه وگورئ) .

په کابل ښار کې له اندازه څخه دزيات نفوس تراکم په اوسنيو سيمو، په تير ه بيا په غيرپلاني سيمو کې دجذب ظرفيت په عالي درجه کې موقعيت لري او په غير پلاني سيمو کې متروکه ځمکې هم شته، هغه کورونه چې په عادي ډول جوړ شوي دي ، معمولاً له انگر سره يو پوريز دي، چې پر هغه باندې ډبل پور جوړول دپراختيا او انکشاف فرصت نه پاتې کيږي ، له دې امله له ودانيو ډکې موجوده سيمي کولای شي داوسني نفوس تراکم زيات ۳۰۰،۰۰۰ تنه يوازي پرمترکه ځمکو باند دکورونو په جوړولو سره ځای کړي.

(ب) دختيځو سيمو پراختيا:

په منځنی موده کې دکابل ښار په ختيځو سيمو کې هغه ځمکې شته چې پراختيا نه ده ورکړل شوي، چې دهغو له پراختيا سره يوځای ۱،۰۰۰،۰۰۰ تنه کولای شي دکورونو خاوندان شي.

(ج) دشمالی سيمو پراختيا:

په اوږده موده کې دکابل ښار ودې ته دخواب ويلو يوازينی واقعي امکان دغرونو له لړۍ ها خوا دکابل دښار دشمالی سيمو اواړي ځمکې دي، که څه هم له اندازه څخه دزيات تراکم او له ودانيو څخه له ډکو موجوده سيمو څخه داستفادي داسانتياوو له برابرولو سره به عاجله پراختيا له وخت څخه دمخه وي ، شمالي سيمي هم داوبوله کمښت سره مخامخ دي.

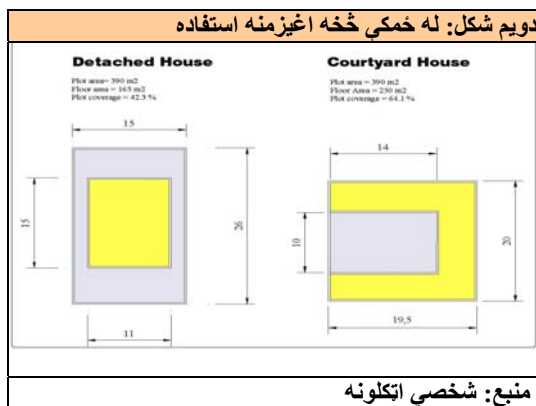
(د) نوي ښارونه:

دزمان په دې مقطع کې دنوي ښار جوړول په غوڅه توگه رديږي ، په نويو سيمو کې دښارگوتو جوړولو په غرض دښارونو دجوړولو له پيل سره په اوسني ښار کې دپيچلي مالکيت ، حقوقي مسايلو دمخنيوې په غرض دحل سمه لار ده (دريم لمبر پاليسي وگورئ) له دې سره سره چې زير بناوې بايد داستوگنې په اوسنيو سيمو کې لږ څه په پرمختللي بڼه پراختيا ومومي، خو دښار په اوسنيو سيمو کې

دملکیتونو دانکشاف دپروسي چټکتيا:

داستوگني غير پلاني سيمي ۷۰٪ داستوگني ټولي سيمي او کورونه تشکيلوي، چي څه ناڅه دکابل دښار ۲،۴۴ ملیونه نفوس پکي راځي. دودي دتناسب داټکل له مخي به کابل ښار په کال کي د ۲۰۰۰۰ نويو کورنيو په ميزان له نويو گواښونو سره مخامخ شي. په دي برخه کي کابل ښار والي بايدغير قانوني ملکیتونو دپراختيا او په هغو تشو ځايونو کي چي دکورونو ترڅنگ پراته دي او دسرکونو په برخه کي دمخنيوي پرموضوع زيات تمرکز وکړي او همدارنگه په يادو شويو متروکه سيمو کي بايد دولت عمومي او فرعي سرکونه په نښه کړي، ترڅو دسرکونو دجوړولو لپاره په پام کي ونيول شي، په نتيجه کي ځمکي بايددژوند کولو په غرض خلاصي او دخلکو په واگ کي ورکړل شي. وروسته له هغي چي دخمکو زياتي نمرې مشخصي او جوړې شي، واکمن مقامات کولای شي سرکونه اوار او وغزوي او دغو يادو شويو سيمو ته دخلکو په مالي مرسته خدمات عرضه کړي، جريان بايد دخمکي دتطبيق د ډيري ساده طرحي په توگه تطبيق شي.

دزون بندي او خمکي نه داستفادي لپاره نوي معيارونه :



دزونونو پلان له هغه قانوني سند څخه عبارت دی چي دښار په بيلابيلو برخوکي له خمکي څخه د بيلا بيلو استفادو اجازه ورکوي، لکه چي دانکشاف پلان په برخه کي ورته اشاره وشوه، دخمکي داستفادي معيارونه چي دزون بندي په قانون کي تعريف شوي دي، باي دهميشه دخلکو او حقيقي بازارونو دعوايدو له تحليل وروسته طرحه شي. دکورونو دجوړولو بڼه فرهنگي ارزښتونو ته انعکاس ورکوي او اجتماعي - اقتصادي بيلابيلو طبقو لپاره بيلا بيلي غوښتنې ښيي. له هغي خمکي څخه داستفادي معيارونه چي

۳۰ مترو، خو کله کله ۵۰ مترو ته هم رسيدري.

يوازينی استثنا هغه سرک دی چي دديارلسمي ناحيي داستوگني سيمي دښار له جنوب لويديځو برخو سره نښلوي، دغه سرک د څه ناڅه ۸متره لاري له حقوقو څخه برخمن دی، چي زياتي پاملرنې ته ضرورت لري، که څه هم په اوږده موده کي کابل ښار دحلقوي سرک دجوړولو ته ضرورت لري چي له يوې خوا ترافیکي مشکل حل کړي او له بلې خوا دښار دجنوب لويديځو او شمال ختيځو برخو له نښلولو څخه ډاډ ورکړي.

۲

دکابل ښار دنفوسو لپاره دسرپناه دبرابرولو په غرض وسايل

دماستر پلان په وړاندي انکشاف پلان:

په کابل ښار کي داوسنی چټکي او اټکل شوي ودي له په پام کي نيولو سره، دکابل ماستر پلان چي په ۱۹۷۸ کال تدوين شوي دی پرائعظاف نه منونکي انکشاف پلان دي بدل شي. عنعنوي ماستر پلان دښار مفصل معلومات برابروي، چي ډير ژر به منسوخ شي، ځکه دغه پلان موجوده ښار او سيمي او تخمين شوي پروژي دملاخطي وړ نه دي گرځولي. په هر حال دانکشاف پلان دتدوين دپيل ټکي دښار دثابتي شتمني او پورونو دخيرني په گډون دهغه له ژور تحليل او تجربې څخه عبارت دی وروسته له دي انکشاف پلان دکورنيو، شخصي او دولتي فابريکو له اقتصادي منابعو سره دپيشنهاد شويو بدلونو دانسجام له لاري له کمبود يو سره مقابلو کوي، همدارنگه انکشاف پلان بايد داملاکو دحقيقي قيمتونو څارنه تطبيق کړي، له دي لاري پلان جوړوونکو ته اجازه ورکوي دهغو کورونو له اندازي او بڼي سره نوافق وکړي چي جوړيدري، دغه غوښتنې دکورونو په برابرولو او دکورونو په جوړولو کي دبيلوبيلو گروپونو هغه اختيارات تامينوي چي داقتصادي امکاناتو له ضرورتونو سره اړخ لگوي، دکابل دښار دپراختيا پلان بايد لومړيتوب ولري او لاندي موارد پکي شامل وي:

الف) ځمکه او هغه موقع چې دښار دانکشاف لپاره ورته ضرورت دی: ليرې ده چې دولت ددی توان پيدا کړي دکال ۲۰،۰۰۰ قطعي ځمکه، چې دکابيل دښار دودې لپاره ورته ضرورت دی، استملاک کړي، دهغو پيسې ورکړي، دهغو طرحه ترتيب کړي او دخدماتو دوراندي کولو په غرض دهغو په جوړولو لاس پورې کړي. تر ټولو مهمه دا چې دولت ضرورت لري دکورنيو لپاره داستوگني نمرې په مناسب وخت او په هغه بيه چې له غوښتنې سره سمه وي، وويشي. سيمه ييز يا مرکزي دولت په اوسنيو شرايطو کې دپورتنیو چارو داجراپه غرض کاري ظرفيت او انعطاف منلو وړتيا نه لري، سياسي جريانات په تغيير نه منونکي بڼه دتروونو په کولو، دمشاورينو په استخداولو او په ځانگړي توگه داستوگني دنمرې دتوزيع او دهغوديبې په برخه کې مستقيمه مداخله لري.

ب) دنگدې منابعو کمښت:

دځمکو پراختيا دوامدارې پانگې ته ضرورت لري، دبودجې دتخصيصاتو عدم ثبات، دولت ته ددی موقع نه ورکوي چې دځمکې دپراختيا په غرض مالي وجوه اختصاص کړي او دا په دنگدې منفي جرياناتو سبب شي، له دې امله بودجه به له څرگندي نتيجه پرته دې خايه مقصدونو له پاره ولگيږي.

ج) دمارکيټ دتنظيمونکي په توگه دولت درول او انکشاف ورکونکي په حيث دولت درول ترمنځ دعلايقو تضاد: هغه وخت چې دولت دځمکې دانکشاف ورکونکي په توگه رول ولري، زياتره کوښښ کوي چې له خپل صلاحيت او قدرت څخه استفاه وکړي، ترڅو له خصوصي سکتور سره درقابت او سيالي مخه ونيسي. په هندوستان کې دديلي دښار انکشاف مقامات يو بڼه او ژوندي مثال دی چې دولت دانکشاف ورکونکي او انحصار طلب په توگه رول ترسره کړی دی، دغه کار دکورونو په کمښت او ديبې په زياتوالي تمام شوي، داسې حالت چې بالاخره دټولني ښکتنې طبقه زيانمنه کوي. دڅو وروستيو کلونو تجربو وښودله چې دافغانستان دولت بسنده مالي منابع او بشري قوه نه لري، تر څو په

دزون بندې په پلان کې داستوگني دسيمو لپاره ځانگړې شوي ده، بايد له دې تنوعاتو سره سم وي. دزونونو او اختياري نورمونو غيرواقعي کوچني معيارونه چې له نورو هيوادونو څخه هيوادته وارد شوي دهيواد ځلک ترلاندي راولي، ځکه دهغو له عهدي څخه نه شي وتلای، له دې خايه ده چې دغير قانوني ودانيو په جوړولو ولاس پورې کوي.

کابل ښار دکور جوړولو درې ډوله لري:

- ۱- پنځه پوريز اپارتمانونه، چې له زينو نه پکې استفاده کيږي.
- ۲- داستوگني ځانگړي کورونه.
- ۳- انگر لرونکي کورونه.

دانگر لرونکو کورونو په استثنا دکورونو دجوړولو لپاره کومه بله ځانگړې بڼه نشته چې ۸۰٪ هغه کورنۍ تشکيلوي چې دژوند په غير پلاني سيمو کې ژوند کوي او دنورو بحثونو په پرتله ډيره اغيزمنه استفاده جوړوي، (درېم تصوعکس دغه موضوع بيانوي.)

د(۳۹۰) کيلومترو مربع) په مشخصه اندازه په دوه پوريزو کورونو کې داستفادي پرتله:

لومړی پور چې څلور ديوالي پکې ده، په (۱۵ متر ۲۶-متر) ساحه کې معمولاً په هغو ځمکو کې موقعيت لري چې په قانوني ډول ويشل شوي او دويم پور څه ناڅه (۲۰متر- ۱۹،۵متره) عموماً په هغو کورونو کې چې انگر لري او په غير پلاني کورونو کې ليدل کيږي، له يو بل نه دبيلو کورونو دمخ او شا ديوالونو تقريبا ۱۶۵متر مربع ساحه اواره پريږدي.

ددي پرعکس دانگر ډيزاين دستر انگر لپاره دلس پر څوارلس مترو او دساختمان سره ساحه د ۲۵۰ متر مربع مربع موقع ورکوي، دانگر لرونکو کورونو بله گټه په دې کې ده چې هروخت په اسانۍ سره ويشل کيدای او ويا بيا او بڼه جوړيدای شي.

د دولت رول:

دولت بايدځمکې ته دانکشاف ورکونکي په توگه دڅو راتلونکو کلونو لپاره درول دترسره کولو له تمايل څخه ډډه وکړي:

که څه هم دکابل دښار بشپړه او دقیقه شرحه او زیاتیدونکې ودې زیات گواښونه رامنځ ته کړي دي. دښار دقیقې او کاملې شرحې دښار مرکزیت پیاوړې کړی دی، او په راتلونکې کې به یې هم پیاوړې کړي. په لنډه موده کې په مهمو ترانزیتي تداخلاتو کې دترافیک سالمې ادارې اقدامات او دعامه ترانسپورت سیستم شامل دي. دحلقوي سړک جوړول په اوږده موده کې یولازم اقدام دي.

دعرفي پلان جوړونې او اقداماتو، لکه ماسټر پلانونو ونه ونه کړای شول دښار له اندازې څخه ددزیاتې ودې په وړاندې ځواب ووايي. نو یو سیستمونو او دنوي زون بندې مقررات چې دافغانستان فرهنگي ارزښتونو منعکسول پکې دي. دا دکابل دښار سیاستوالو لپاره یو ښه فرصت دی، ترڅو داساسي پلان جوړونې داسې سیستمونه رامنځ ته کړي چې دښاري ودې د موجودو او عالي شرایطو په وړاندې ځواب ووايي.

دپالیسي دغه یادښت په نړیوال بانک کې دجنوبي آسیا دانرژۍ دواحد او زیر بنايي په واسطه دترتیب شویو اسنادو پربنسټ لیکل شوی دي.

کابل : دښاري ځمکو لانجې، د ۲۰۰۵ میلادي کال دسپټمبر دمیاشتي دپالیسي یادښت ، دهغو تحقیقاتو او څیړنو پربنسټ چې د ۲۰۰۴ کال دسپټمبر له میاشتي څخه د ۲۰۰۵ کال دجنوري تر میاشتي پورې ترسره شوي وو.

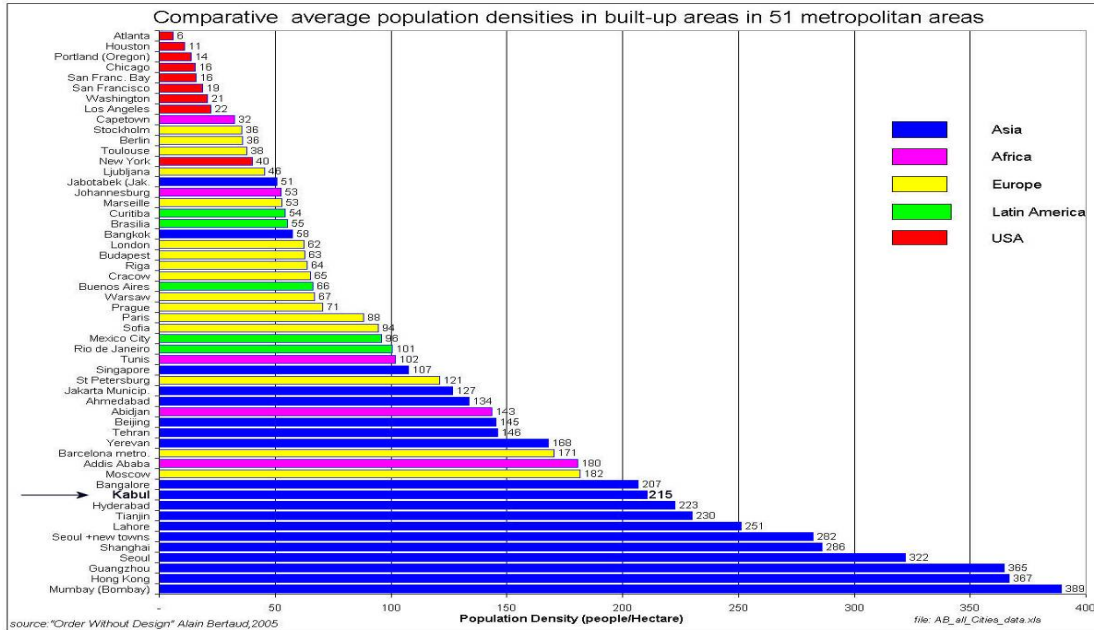
مناسبه توگه ځمکو ته پراختیا ورکړي، له ځمکې څخه استفاده تنظیم کړي او دجايداد دحقوقو ضمانت وکړي. هغه عرض پانې چې له مودو مودو راپدیخوا دیوې نمرې ځمکې داخستو په غرض دمنتظرنيو په لست کې دي، داښيي چې دولت په عین وخت کې احتمالاً دانکشاف ورکونکي او تنظیموونکي په توگه دخپل رول دلوبولو توان نه لري.

۳

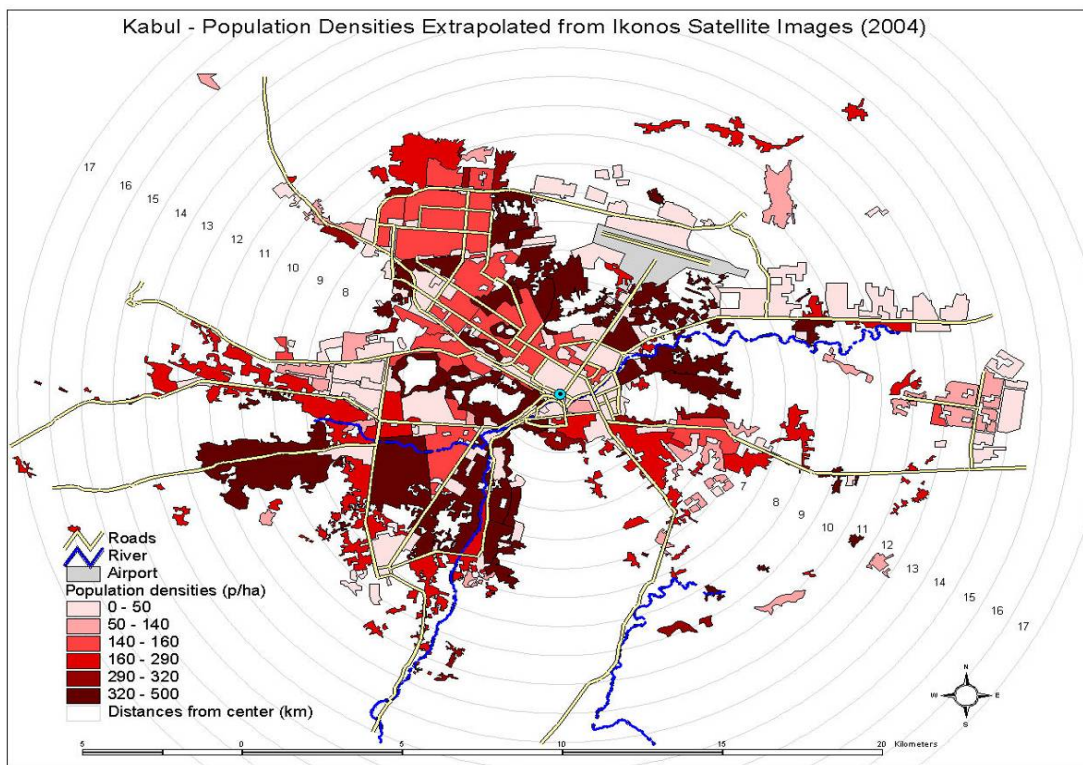
نتیجه اخیستنه

دکابل ښار پلان جوړوونکي دښار له ودې څخه له پیداشویو گواښونو سره مخامخ دي. دغه گواښونه دغیر پلاني سیمو پراختیا ، دخدمتونو دعرضه کولو غوښتنه او دسالم ترافیک د ادارې ضرورت دی، له نیکه مرغه، لکه څومره چې ښار پراخ شوی د دغو مشکلاتو دحل لارې هم لري، دغیر پلاني سیمو پراختیا ددې کورۍ مشکلاتو مخه نیولې ده، په داسې حال کې چې دخدمتونو دوراندي کولو مشکلات یې هم پیدا کړي دي، له دې سره سره دغه مشکلات په هغه اندازه چې گومان کیده له منځه تلونکي نه دي ، دتراکم او گڼه گوڼې زیاتوالي او دلارو له حقوقو څخه دملاټر په سبب ډیر غیر پلاني کورونه کولای شي دپلاني کورونوپه شان دښو خدمتونو له عرضي نه پرځمن شي ، اوسني تراکم او دمټروکه ځمکو شته والی په لنډه موده کې دژوند فرصت برابروي (۳۰۰،۰۰۰ تنو لپاره دسرپنا برابرول) په داسې حال کې چې ددغو سیمو پراختیا دمنځنۍ مودې دحل لاره ده او کولای شي څه دپاسه یو ملیون کسان ددې کورۍ له مشکل نه خلاص کړي.

لومړې ضمیمه : له ودانیو ډکو نړیوالو سیمو کې دنفوسو دډیرښت دمنځنۍ اندازې پرتله



دويمه ضمیمه : دنفوسو دډیرښت اټکل سپورميز عکس



۳ نومره ضميمه: دځمکي نه اغيزمنه کاراخيستنه

