



التقرير الشهري
لمتابعة الحركة التجارية على
معايير قطاع غزة

صادر عن مركز التجارة الفلسطيني : 3 ابريل/ نيسان 2007

مشروع متابعة و تحليل الحركة على المعايير التجارية
1 اكتوبر / تشرين ثاني 2007 - 30 اكتوبر/ تشرين ثاني 2008
عقد رقم 7144585 .



Financed by:
Norwegian Consultant Trust Fund



Under the supervision of:
The World Bank
(MNSSED) Finance and Private Sector Unit

المحتويات

الجزء الاول: اداء المعابر التجارية

3	صفحة	ا.ملخص أداء المعابر التجارية.....
4	صفحة	ب. ساعات العمل على المعابر التجارية.....
4	صفحة	ج . حركة الصادرات.....
5	صفحة	د. حركة الواردات.....
6	صفحة	هـ. اتجاهات الحركة على المعابر.....
8	صفحة	و. نقطة عبور ناهل العوز.....

الجزء الثاني اداء القطاعات الرئيسية

10	صفحة	ا. ملخص أداء القطاعات الرئيسية.....
11	صفحة	ب. انعكاسات الاغلاق على قطاع الاثاث.....
12	صفحة	ج . انعكاسات الاغلاق على قطاع الخياطة.....
13	صفحة	د. انعكاسات الاغلاق على قطاع المحاصيل الموسمية.....
13	صفحة	هـ. انعكاسات الاغلاق على قطاع الانشاءات.....

الملحقات

14	صفحة	الملحق 1: نظرة عامة حول المشروع
15	صفحة	الملحق 2: نبذة مختصرة حول معابر قطاع غزة
16	صفحة	الملحق 3 : الحركة التجارية على معبر المنطار/كارني خلال شهر مارس 2008
17	صفحة	الملحق 4 : ايام العمل والاعلاق على معبر المنطار / كارني (يونيو 2005 - مارس 2008)
18	صفحة	الملحق 5 : متوسط الشاحنات المُجدولة للتصدير والمصدرة فعلياً خلال معبر المنطار / كارني (يونيو 2005 - مارس 2008)
19	صفحة	الملحق 6 : ساعات العمل المخطط لها والفعالية لغرف الفحص على معبر المنطار / كارني (يونيو 2005 - مارس 2008)
20	صفحة	الملحق 7 : حركة الواردات خلال معبر صوفا ومنفذ كرم ابو سالم (مارس 2008)
21	صفحة	الملحق 8 : واردات قطاع غزة من الوقود خلال نقطة عبور ناهل عوز (مارس 2008)
22	صفحة	مصادر المعلومات.....

الجزء الاول : أداء المعابر التجارية

1. ملخص أداء المعابر التجارية

يعتبر معبر المنطار/ كارني المعبر التجاري الرئيسي لقطاع غزة، ونتيجة للاغلاق المباشر المفروض على معابر القطاع منذ 12 يونيو 2007 تفتح اي من المعابر التجارية للقطاع بصورة رسمية، ويلاحظ ذلك من خلال متابعة الحركة التجارية على معبر المنطار / كارني ، وحيث ان المعبر مغلق بصورة رسمية منذ ذلك الحين الى انه يفتح بصورة متقطعة لادخال بعض الواردات من المواد الغذائية الاساسية (القمح، الحبوب، الاعلاف) التي تدخل من خلال المنط قوال 34 ص صة لادخال الحد ص مة، اما معبري صوفا وكرم ابو سال كيرم شالوم فاصبحت تستخدم في الفترة الاخيرة كمعابر بديلة عن معبر المنطار كاردني لادخال بعض السلع الغذائية الاساسية لمنع حدوث كارثة انسانية في القطاع، كما تستخدم لادخال المساعدات الانسانية بواسطة بعض المؤسسات الدولية (UNRWA, WFP, RED CROSS...).

عمل معبر صوفا خلال شهر مارس 69% من ايام العمل المتاحة طوال الشهر حيث سمح بادخال 902ة، اما في ما يتعلق بمعبر كرم ابو سالم / كيرم شالوم فقد عمل 92% من ايام العمل المتاحة وسمح بادخال 665ة من خلاله، في حين عمل معبر المنطار ما يعادل 46% من ايام العمل المتاحة وذلك لادخال 857ة معظمها من الحبوب والاعلاف، معبر رفح الحدودي مغلق حاليا امام الحركة التجارية، اما نقطة عبور ناكل العوز والمستخدم لادخال الواردات من الوقود الى قطاع غزة فقد انخفضت الكميات الواردة انخفاضاً كبيراً خلال شهر مارس وخاصة البنزين الذي انخفض بمعدل 65% عن المعدل الطبيعي للواردات قبل الازمة.

ب. العمل على المعابر

اداء المعابر التجارية

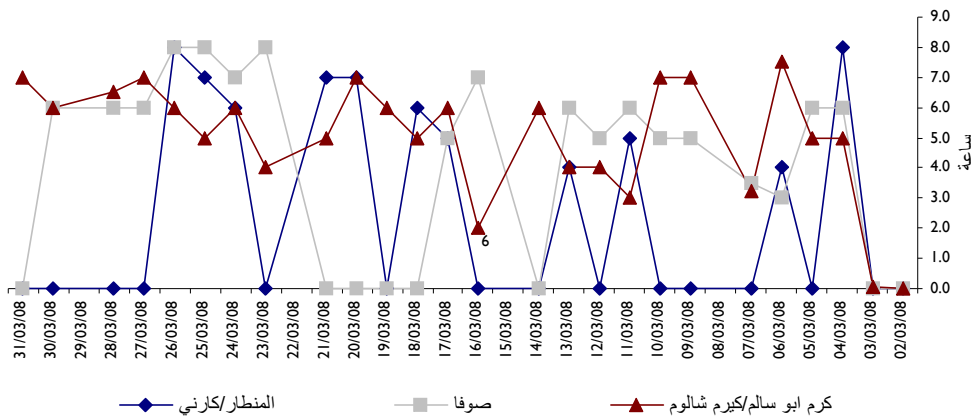
ب.1 اداء المعابر خلال شهر مارس:

ايام العمل المتاحة على جميع المعابر خلال هذا الشهر 26 يوم، وقد عمل معبر المنطار/ كارني 12 ايام خلال الشهر بشكل جزئي(واردات فقط) وبلغ اجمالي ساعات العمل على المعبر 54 ساعة، بينما عمل معبر صوفا 18 يوما بشكل جزني خلال الشهر في حين بلغ اجمالي ساعات العمل 107 ساعات، اما منفذ كرم ابو سالم / كيرم شالوم فقد عمل 24 يوما وبلغ اجمالي ساعات العمل على المنفذ طوال الشهر 130 ساعة .

المعبر	المنطار / كارني	صوفا	كرم ابو سالم / كيرم شالوم
ايام العمل المتاحة خلال الشهر	26 يوم	26 يوم	26 يوم
ايام العمل الفعلية	12 ايام	18 يوم	24 يوم
نسبة ايام العمل الفعلية من المتاحة	%46	%69	%92
ساعات العمل المتاحة خلال اليوم	12 ساعة	9 ساعة	9 ساعة
معدل ساعات العمل خلال ايام العمل الفعلية	5.5 ساعات	6 ساعات	5.4 ساعة

ب.2 ساعات العمل:

يظهر واضحا من خلال الشكل التالي ان معبري المنطار /كارني و صوفا كانا يعملان بشكل متقطع خلال شهر مارس، بينما منفذ كرم ابو سالم/كيرم شالوم فقد استأنف العمل بهم بعد الاغلاق المتواصل طوال شهر فبراير الماضي.



شكل (1) : ساعات العمل على جميع المعابر التجارية خلال شهر مارس 2008.

ج. حركة الصادرات*

حركة الصادرات

ج.1 الاداء التصديري للمعابر خلال شهر مارس :

خلال شهر مارس لم يلاحظ حركة صادرات على اي من المعابر التجارية في قطاع غزة، وكانت آخر حركة للصادرات من منتجات الزهور في 17 يناير 2008 عبر منفذ كرم ابوسالم / كيرم شالوم.

* المقصود بالصادرات هنا هو كل سلعة او شحنة تصدر من قطاع غزة من خلال اي من المعابر التجارية الرسمية بغض النظر عن وجهة هذه الصادرات.

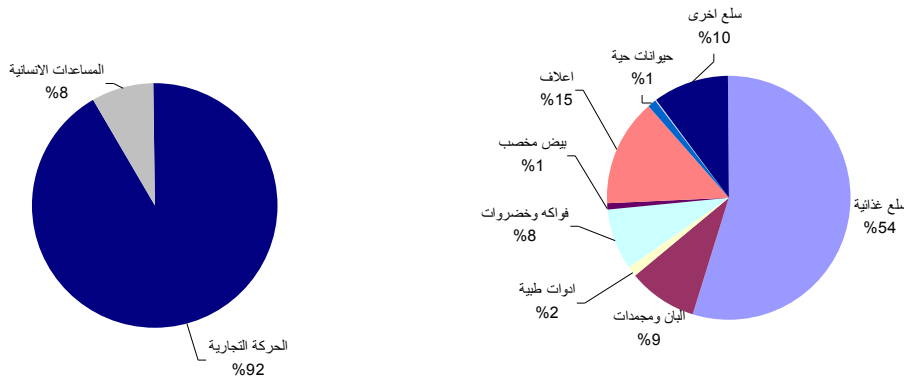
حركة الواردات

د. حركة الواردات *

د.1 الأداء من حيث حركة الواردات خلال شهر مارس:

بلغ حجم الواردات خلال شهر مارس 2008 على جميع معابر القطاع 2424 شاحنة، وشكلت المواد الغذائية الأساسية (طحين، قمح، أرز، زيت، سكر) ما نسبته 54% من اجمالي الواردات، 15% اعلاف، 10% سلع اخري، 9% ألبان ومجمدات، 8% فواكه وخضروات...، وبلغت حركة المساعدات الانسانية 8% من اجمالي الواردات، ويلاحظ ان جميع الواردات هي مواد غذائية استهلاكية بكميات قليلة، الغرض منها تجنب حدوث كارثة انسانية داخل القطاع.

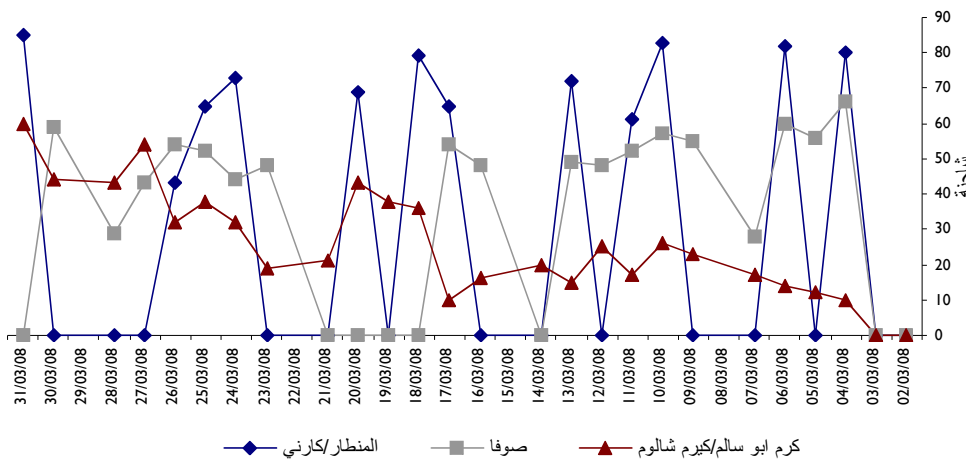
الاجمالي	كرم ابو سالم / كيرم شالوم	صوفا	المنطار / كارني	
2424	665	902	857	اجمالي الواردات بالشاحنة
%100	%28	%37	%35	نسبة الواردات من الواردات الاجمالية



شكل(3): نسبة الواردات من المساعدات الانسانية مقابل نسبة الواردات من الحركة التجارية على المعابر التجارية خلال شهر مارس 2008.

شكل(2): السلع الواردة عبر المعابر التجارية خلال شهر مارس 2008.

د.2 مؤشرات حركة الواردات



شكل(4): الواردات بالشاحنة على جميع المعابر التجارية خلال شهر مارس 2008.

* المقصود بالواردات هو كل سلعة او شحنة تورد الى القطاع من خلال اي من المعابر التجارية الرسمية بغض النظر عن مصدر هذه الواردات.

آذار / مارس

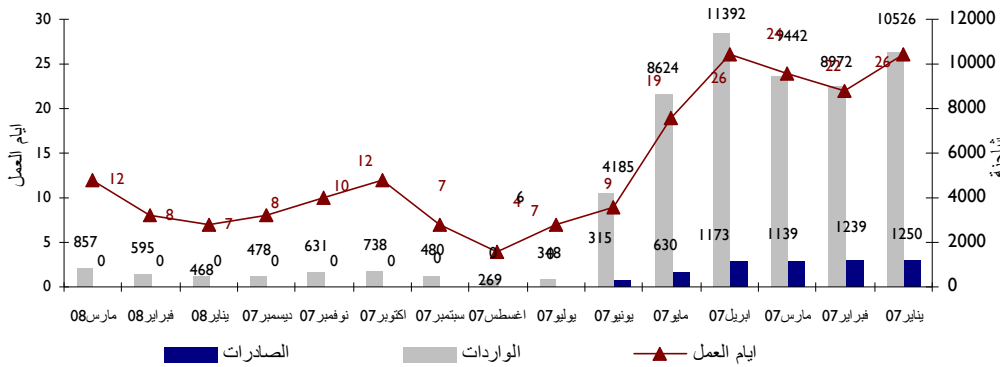
2008

هـ. مؤشرات الحركة على المعابر

مؤشرات الحركة

هـ.1 معبر المنطار / كارني

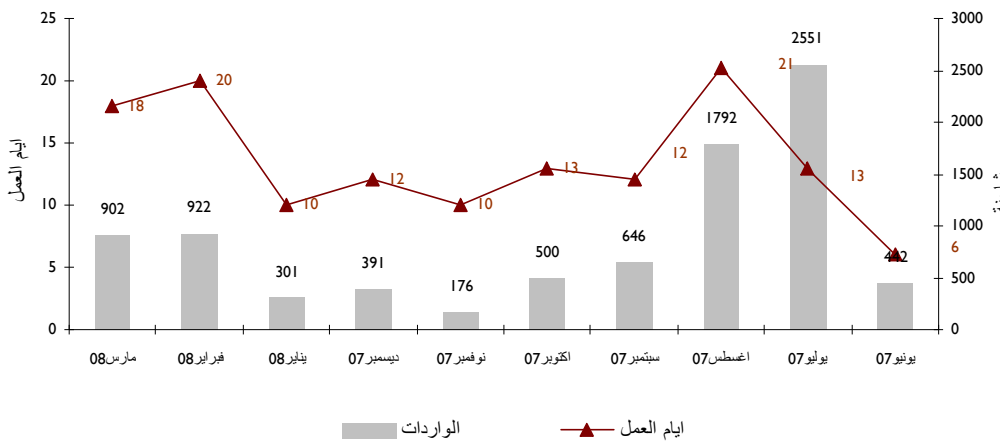
توضح المؤشرات الإحصائية ان الحركة التجارية (الواردات والصادرات) على معبر المنطار / كارني كانت مستقرة خلال الأشهر الأربعة الأولى من العام 2007 حيث لوحظ ان حجم الواردات خلال هذه الفترة شهدت زيادة نسبية بالمقارنة مع الفترة السابقة ، إضافة الى ذلك سجل شهر ابريل ارتفاعاً واضحاً من حيث حجم الواردات ويرجع ذلك الى الزيادة في ساعات العمل خلال تلك الفترة، بالإضافة إلى ذلك الانحدار التدريجي الذي وصل اقصاه خلال الأشهر الأخيرة (من يونيو و 2007 تي مارس 2008) بالمقارنة مع بداية العام 2007 حيث ان ساعات العمل، ساعات العمل، حجم الصادرات، حجم الواردات .



شكل (5): الحركة التجارية و أيام العمل على معبر المنطار / كارني من شهر يناير 2007 - مارس 2008

هـ.2 معبر صوفا

هناك انخفاض حاد في حجم الواردات على معبر صوفا في الفترة من يونيو 2007 وحتى مارس 2008 بلغ أقصاه في الفترة من سبتمبر 2007 وحتى يناير 2008 أن حجم الواردات شهدت زيادة بعض الشيء خلال الشهرين الأخيرين (ديسمبر ويناير، مارس 2008) ، أما بالنسبة لايام العمل فقد شهدت ارتفاعاً ملحوظاً خلال شهري فبراير ومارس 2008.

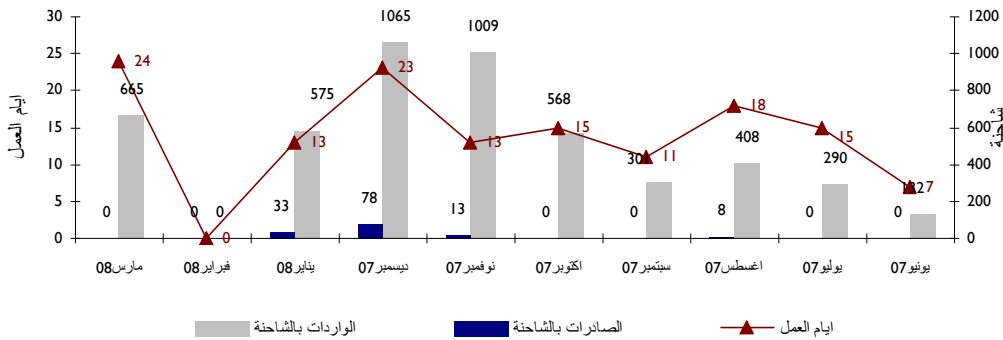


شكل (6): الحركة التجارية و أيام العمل على معبر صوفا التجاري خلال الفترة من يونيو 2007 - مارس 2008

مؤشرات الحركة

هـ.3. منفذ كرم ابو سالم / كيرم شالوم

شهدت حركة الواردات زيادة ملحوظة خلال الفترة من يونيو حتى ديسمبر 2007، إذ خفضت بشد كل حداد خلال شهر يناير 2008 وتوقفت بشكل تام خلال شهر فبراير 2008، إلا أنها عادت لتتحسن خلال شهر مارس 2008 بالنسبة لحركة الصادرات فقد كانت كالتالي: 8 شاحنات بطاها خلال شهر اغسطس 2007 إضافة من المواصلات الموسمية (توت ارضي وزهور) خلال شهر نوفمبر 2007، 78 شاحنة خلال شهر ديسمبر 2007 وكان اخرها 33 شاحنة خلال شهر يناير من هذا العام 2008 لم يشهد المنفذ اي حركة صادرات منذ ذلك الوقت، اما بالنسبة لايام العمل على المنفذ فقد شهدت تقلبا ملحوظا بلغ أقصاه خلال شهر ديسمبر 2007، وانخفضت خلال يناير 2008 بينما انعدمت خلال شهر فبراير 2008 ذلك يعود إلى الاغلاق التام للمعبر، مقارنة بشهر مارس 2008 وصلت أيام العمل إلى أقصاها مما أدى ذلك إلى تميز هذا الشهر عن الأشهر السابقة من حيث ايام العمل.



شكل (7): الحركة التجارية وايام العمل على منفذ كرم ابو سالم خلال الفترة من يونيو 2007 حتى مارس 2008.

نقطة عبور ناهل العوز

و. نقطة عبور ناهل العوز

1. أداء نقطة ناهل العوز

ملاحظات	مارس 2008	ناهل عوز
	26 يوم	ايام العمل المتاحة خلال الشهر
	23 يوم	ايام العمل الفعلية خلال الشهر
	9 ساعات	ساعات العمل المتاحة خلال اليوم
	7 ساعات	معدل ساعات العمل خلال ايام العمل الفعلية

2. الحركة التجارية

الواردات:

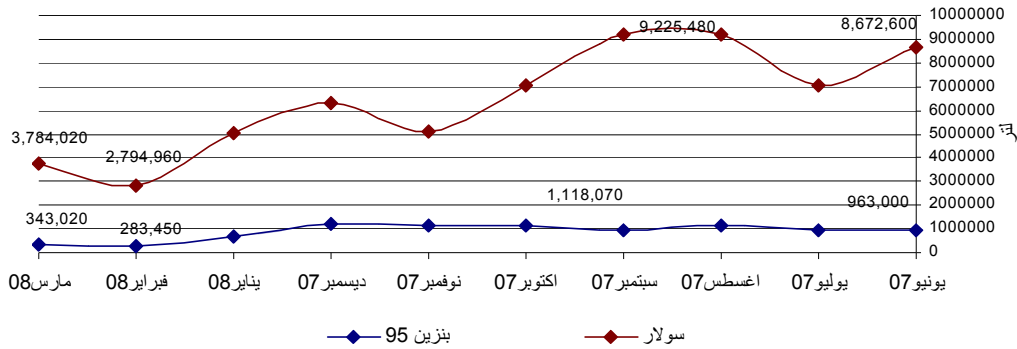
بلغ اجمالي الواردات من الوقود خلال شهر مارس 13,792,220 لتر، بينما حجم الواردات من الغاز 274,274 طن خلال نقطة ناهل العوز ويلاحظ ان اكثر من 70% المحروقات المصدرة هي دولار صناعي والذي يستخدم في توليد الكهرباء 2.5% بنزين 95، وما نسبته 27.5% دولار ويلاحظ انه بعد تدمير الانابيب المستخدمة لادخال الدولار الصناعي من قبل الجانب الاسرائيلي مما دفع المستوردين الى استخدام الانابيب المخصصة لادخال البنزين 96 لادخال الدولار الصناعي حيث انعكس ذلك على حجم الواردات من البنزين 96 فلم يورد الى القطاع نهائيا منذ ذلك الحين.

3. مؤشرات الحركة

حركة الواردات الشهرية خلال معبر ناهل العوز												
مارس 2008	فبراير 2008	يناير 2008	ديسمبر 2007	نوفمبر 2007	اكتوبر 2007	سبتمبر 2007	اغسطس 2007	يوليو 2007	يونيو 2007	مايو 2007	ابريل 2007	
343,020	283,450	650,125	123,221	115,101	111,807	94,585	116,278	93,711	96,300	134,696	111,936	بنزين 95 (ليتر)
0	0	0	0	0	26,405	31,944	30,943	15,850	26,351	38,171	36,801	بنزين 96 (ليتر)
3,784,020	2,794,960	5,058,620	6,312,740	5,091,670	7,021,340	9,225,480	9,171,150	7,079,250	8,672,600	8,083,130	7,955,030	دولار (ليتر)
6,274,190	5,351,570	4,966,770	3,391,330	5,032,480	5,006,800	3,939,240	3,887,100	4,382,170	3,391,110	4,300,480	4,356,000	غاز (كيلوجرام)
0	192,000	0	196,000	0	0	0	0	92,000	43,000	168,800	0	دولار للتدفئة (ليتر)
9,665,180	8,184,860	8,594,750	7,716,700	7,226,800	8,498,830	10,596,710	7,814,000	8,620,410	7,885,380	8,478,100	7,987,830	دولار صناعي (ليتر)

نقطة عبور ناهل العوز

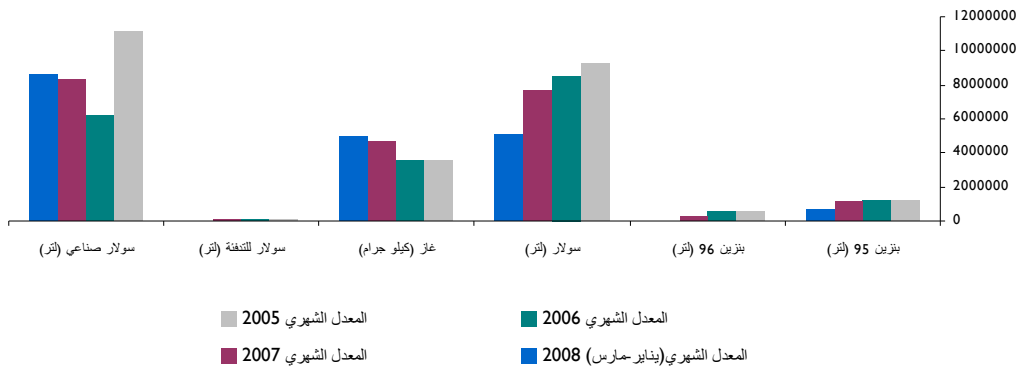
يلاحظ خلال الفترة من يوليو حتى سبتمبر 2007 ان حركة الواردات من الوقود عبر نقطة ناهل العوز كانت مستقرة الى حد ما بينما خلال الفترة من اكتوبر 2007 حتى مارس 2007 شهدت حركة الواردات من البنزين 95 السولار انخفاضاً ملحوظاً بلغ أقصاه خلال الشهرين الاخيرين.



شكل (8): حركة الواردات من السولار والبنزين خلال الأشهر من يونيو 2007 - مارس 2008.

4. مستويات الاستهلاك والمخزون

يلاحظ خلال شهر مارس انخفاض بنسبة الواردات من السولار والبنزين بشكل كبير، ويمكن ملاحظة ان الواردات من البنزين 95 خلال شهر مارس انخفضت بنسبة 65% بالمعدل الطبيعي لها خلال العام الماضي بينما انخفضت بنسبة الواردات من السولار خلال شهر مارس بمعدل 55% ويلاحظ ان الانخفاض الحالي في حجم الوقود الى قطاع غزة يأتي بعد القرارات الاسرائيلية بفرض قيود على حركة الواردات من الوقود الى قطاع غزة.



شكل (9): معدل الواردات الشهرية من الوقود خلال معبر ناهل العوز للسنوات 2005 - (مارس 2008).

الجزء الثاني : أداء القطاعات

ا- ملخص أداء القطاعات الرئيسية

بناءً على الاتحادات الصناعية فإن ما نسبته 96% من المنشآت العاملة في قطاع غزة متوقفة عن العمل بشكل تام، وذلك نتيجة للاغلاقات المفروضة على معابر القطاع منذ يونيو 2007 والذي اثر سلباً على أداء هذه القطاعات المعتمدة بشكل اساسي على الواردات من المواد الأولية الواردة للقطاع والصادرات من منتجات هذه المنشآت، حيث أصبح المجتمع الغزي مجتمعاً استهلاكياً بالدرجة الاولى يعتمد في اقتصاده بشكل اساسي على المعونات الانسانية .

القطاع الصناعي 2007 - 2008							
يونيو 2005	يوليو 2007	نوفمبر 2007	ديسمبر 2007	يناير 2008	فبراير 2008	مارس 2008	المؤشرات
3,900	780	250	195	150	150	130	المنشآت العاملة
35,000	4,200	2,000	1,750	1,500	1,500	1300	عدد العاملين
748	0	0	0	0	0	0	الصادرات (بالشاحنة)

كما ان القطاع الزراعي تعرض لانهباء ملحوظ خلال الموسم 2007 - 2008 ومن اهم القطاعات التي تعرضت لخسائر فادحة هو قطاع المحاصيل الموسمية، حيث يعمل في هذا القطاع 7500 عامل يعتمدون بشكل اساسي على الصادرات من منتجات قطاع المحاصيل الموسمية مثل التوت الارضي ، الزهور، البندورة الكرزية.

قطاع المحاصيل الموسمية 2007 - 2008						
المنتج	الموسم	العاملين	معدل الطلب التصديري الموسمي		الصادرات الفعلية	
			الكمية	شاحنة	الكمية	شاحنة
التوت الارضي	15 نوفمبر - 15 فبراير	4,500	2,500 طن	650 شاحنة	109 طن	43 شاحنة
الزهور	15 نوفمبر - 15 مايو	1,000	53 مليون زهرة	265 شاحنة	9,301,760 مليون زهرة	81 شاحنة
البندورة الكرزية	15 نوفمبر - 31 مارس	2,000	500 طن	116 شاحنة	0 طن	0 شاحنة
المجموع		7,500		1031 شاحنة		124 شاحنة

آثار الإغلاق

ج. انعكاسات الإغلاق على قطاع الخياطة

تبعاً لاتحاد اصحاب مصانع الخياطة فانه نتيجة للاغلاق المفروض على قطاع غزة منذ 12 يونيو 2007 وصل اجمالي خسائر هذا القطاع حوالي 26 مليون دولار والتي تعتبر خسائر تصديرية مباشرة نتيجة للاغلاق المفروض على قطاع غزة منذ 12 يونيو 2007.

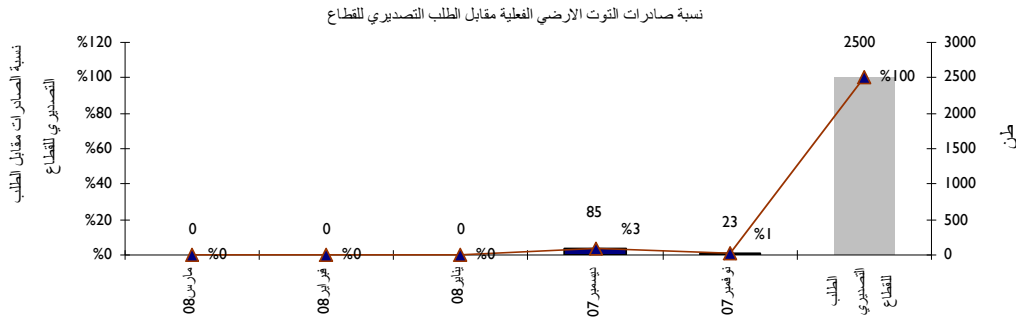
الخياطة									
يونيو 2007	يوليو 2007	سبتمبر 2007	اكتوبر 2007	نوفمبر 2007	ديسمبر 2007	يناير 2008	فبراير 2008	مارس 2008	
600	48	10	5	8	1	0	0	0	عدد المنشآت العاملة
25000	800	50	30	50	10	0	0	0	عدد العاملين
0	0	0	5	5	5	5	5	5	عدد المنشآت التي انتقلت خارج قطاع غزة
غير متوفر	12	15	20	22	24	26	26	26	الخسارة التصديرية
172	0	0	0	0	0	0	0	0	حجم الصادرات

دراسة حالة:

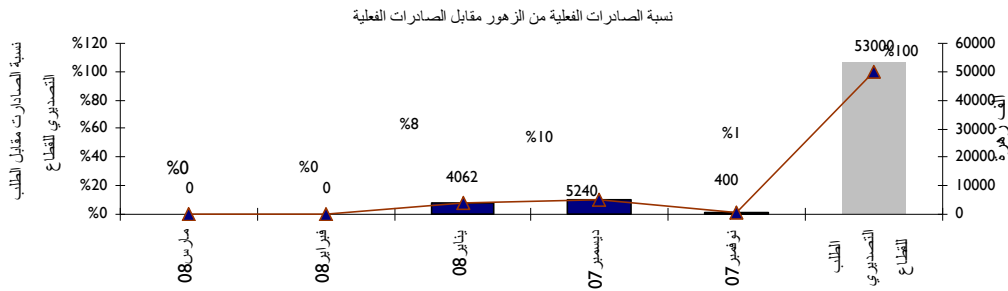
السيد صالح عايش صاحب مصنع للخياطة في قطاع غزة، يشغل هذا المصنع 60 عامل وينتج ما يقارب 10 آلاف قطعة ملابس شهريا للسوق الاسرائيلي. ومنذ يونيو الماضي لم يصدر هذا المصنع اية شحنة على الرغم من وجود آلاف قطعة ملابس جاهزة للتصدير للسوق الاسرائيلي التقديرياً 200 نتيجة لذلك قام صاحب هذه المنشأة بإيقاف العمل كلياً فيها والاستغناء عن خدمات جميع العاملين لديه للتقليل من التكاليف اليومية والحد من الخسائر المتراكمة.

د. انعكاسات الاغلاق على قطاع المحاصيل الموسمية

يعتبر قطاع المحاصيل الموسمية من اهم القطاعات التصديرية ممثلا بالتوت الارضي والزهور والبندورة الكرزية ويعتبر موسم 2008/2007 من أسوأ المواسم التصديرية حيث كان من المتوقع ان يتم تصدير 2500 طن من التوت و 53 مليون زهرة و 500 طن من البندورة الكرزية ، الى انه حتى نهاية شهر يناير لم يتخطى حجم الصادرات من التوت الارضي 109 طن وصادرات الزهور 9,701,343 زهرة ولم يتم تصدير البندورة الكرزية حتى الآن وذلك نتيجة للاغلاقات المتكررة لمعابر القطاع، وتأتي هذه النتائج مخالفة للتوقعات بان يصل معدل الصادرات من التوت الارضي 835 طن شهريا، و حوالي 10 مليون زهرة شهريا، ولم يتم تصدير اي شاحنة من المنتجات الزراعية خلال شهر مارس .



شكل(10): نسبة الصادرات الفعلية من التوت الارضي مقابل الطلب التصديري خلال الموسم (2007-2008).



شكل(11): نسبة الصادرات الفعلية من الزهور مقابل الطلب التصديري خلال الموسم (2007-2008).

هـ. انعكاسات الاغلاق على قطاع الانشاءات

يعتبر قطاع الانشاءات من اكبر القطاعات العاملة في قطاع غزة حيث يضم حوالي 42000 ، وهو من القطاعات التي تعتمد بشكل كامل على مواد الخام المستوردة ، فقد كانت مواد البناء المستوردة تشكل ما نسبته 40% من اجمالي الواردات عبر المعابر التجارية في قطاع غزة.

كنتيجة مباشرة لاغلاق معابر قطاع غزة منذ 12 يونيو 2007 فإن قطاع البناء والمشاريع التطويرية تواجه خسائر كبيرة ، حيث توقفت جميع المشاريع التطويرية التي يمولها كل من الـ UNRWA , UNDP والتي تبلغ قيمتها اكثر من 416 مليون دولار وذلك نتيجة لنفاذ مواد البناء مثل الاسمنت والذي نفذ بشكل تام ، كما توقفت جميع الصناعات المعتمدة بشكل اساسي على مواد البناء مثل مصانع البلاط والباطون الجاهز والصناعات المتعلقة بالبنية التحتية .

كما انه بناء على الاحصاءات التي يقوم بها الاتحاد العام للمقاولين الفلسطينيين فان القيمة الاجمالية لخدمات وخدمات حوالى 223 مليون دولار وهي مشاريع تطويرية بالدرجة الاولى تقوم بتمويلها العديد من المؤسسات والبلديات في قطاع غزة مثل الوزارات والجامعات وسلطة المياه .

يناير 07	يوليو 07	سبتمبر 07	اكتوبر 07	نوفمبر 07	ديسمبر 07	يناير 08	فبراير 08	مارس 08	
120	50	7	5	5	6	0	0	0	المنشآت العاملة
42,000	7,000	70	50	50	60	0	0	0	عدد العاملين

أذار / مارس

2008

ملحق 1

نظرة عامة حول المشروع

يعتبر مركز التجارة الفلسطيني "بال توريد" - المؤسسة الوطنية لتطوير التجارة مؤسسة قطاع خاص تعنى بتطوير التجارة بشكل عام، كما يعتبر "بال توريد" عضو مؤسس في المجلس التنسيقي للقطاع الخاص (PSCC) وهو ائتلاف يضم مؤسسات رئيسية في القطاع الخاص، كما أن بالش توريد "أساسي للعديد من المؤسسات الصناعية والخدمات إضافة إلى أنه المؤسسة الوحيدة من القطاع الخاص التي شاركت في المفاوضات مع الجانب الإسرائيلي أثناء وبعد الإنسحاب من غزة فيما يتعلق بالتنقل والحركة من وإلى قطاع غزة حيث كانت "بال توريد" عضو في اللجان الفنية للإنسحاب الإسرائيلي من غزة. توريد تدير ممثلي القطاع الخاص الفلسطيني في اللجنة التنسيقية للمعابر والتي شكلها الرئيس لتكون مسؤولة عن اصلاح وتطوير المعابر.

إن "بال توريد" عضو معبر المنطوق الرابع والعشرين من أغسطس لسنة 2005، كجزء من مشروع البنك الدولي لتسهيل التبادل التجاري بين قطاع غزة والضفة الغربية وإسرائيل" ومشاركت سابقة مثل "مشاركة القطاع الخاص في عملية التنسيق للإنسحاب"، كما أن "بال توريد" تعد المصدر الأساسي والمعتمد للمعلومات حول المعابر من قبل اللجنة الرباعية، البنك الدولي، المنسق الامني الأمريكي ومكتب الأمم المتحدة للشؤون الانسانية ومؤسسات اخرى تهتم بالمعابر، حيث تهتم "بال توريد" بجمع وتحليل المعلومات احصائياً للمعابر التجارية في قطاع غزة.

خلال العام الأول كانت عمليات المراقبة تتم بتمويل من البنك الدولي كمقدمة للاسلطة الفلسطينية بالمشاركة مع الدعم الطارئ اثناء عملية الانسحاب من غزة. أما في العام الثاني فقد كان التمويل من خلال الـ "PCF" حتى سبتمبر 2007.

"متابعة الحركة والعبور على المعابر التجارية" هو مشروع يمتد من أكتوبر 2007- أكتوبر 2008 ممول من صندوق الائتمان النرويجي وذلك باشراف من البنك الدولي.



ملحق 2

نبذة مختصرة حول معابر قطاع غزة.

يبلغ عدد المعابر التجارية على حدود قطاع غزة ستة معابر حيث يتم عبور الصادرات والواردات من خلال هذه المعابر ، اربعة منها تحت السيطرة الاسرائيلية بشكل كامل بينما يقع معبر رفح تحت سيطرة السلطة الفلسطينية جزئيا وبإشراف من الاتحاد الاوروبي، اما عن معبر كرم ابو سالم فيصنف ضمن نقاط العبور التيبة المؤقتة والتي تربط قطاع غزة بمصر وذلك تبعا لاتفاقية المعابر التي وقعت في العام 2005 ويوقع تحت السيطرة الاسرائيلية بشكل كامل.

معبر المنطار / كارني :

يعتبر المعبر التجاري الرئيسي والذي يربط قطاع غزة بالضفة الغربية، واسرائيل وباقي دول العالم ، ويقع معبر المنطار/ كارني شرق مدينة غزة وهو المنفذ التجاري الرئيسي لسكان قطاع غزة، وعلى الرغم من ذلك فان معبر المنطار/ كارني يفتقر الى الكفاءة من حيث البنية التحتية والناحية الامنية ، وتبعا لاتفاقية المعابر عام 2005 انه يجب ان يصل عدد الشاحنات الصادرة التي تمر من خلال معبر المنطار/ كارني التجاري الى 400 شاحنة وذلك حتى نهاية العام 2006 وصل معدل حركة الصادرات خلال الفترة التي تسبق 12 يونيو 2007 الى 70 شاحنة يوميا .

معبر صوفا :

يقع معبر صوفا جنوب قطاع غزة (غرب مدينة رفح) معبر مخصص لاسد تيراد مواد البناء فقط ، بينما يستخدم في حال اغلاق معبر المنطار/ كارني لاسد تيراد بعض البضائع التجارية مثل المواد الغذائية والحيوانات الحية.

منفذ كرم ابو سالم / كيريم شالوم :

منفذ كرم ابو سالم يقع جنوب شرق قطاع غزة حيث يوجد عدد 36 عن معبر رفح ، ويصنف تبعا لاتفاقية المعابر عام 2005 كممر تجاري مؤقت يستخدم للحركة التجارية بين مصر وقطاع غزة .

نقطة عبور ناعل العوز / الشجاعية :

ويطلق عليه نقطة ناعل العوز ويقع غرب مدينة غزة ، وهو مخصص لاستيراد الوقود السائل والغاز من اسرائيل ، ويحتوي هذا المعبر على خزانات ضخمة يتم تخزين الوقود فيها بعد ضخه من قبل الشركة الاسرائيلية على الجانب الاخر من المعبر وذلك من خلال انابيب مخصصة لذلك.

معبر بيت حانون / ايريز :

يقع معبر بيت حانون في شمال قطاع غزة ويعتبر معبر بيت حانون المنفذ بين قطاع غزة من جهة وال الضفة الغربية واسرائيل من جهة اخرى ، وهو مخصص بشكل اساسي لحركة الافراد (الدبلوماسيين ، رجال الاعمال ، موظفو المؤسسات الاهلية والدولية) وفي بعض الاحيان يستخدم هذا المعبر لادخال السيارات المستوردة الى قطاع غزة .

معبر رفح الحدودي :

يقع معبر رفح جنوب قطاع غزة (جنوب مدينة رفح) هو منفذ حدودي بين قطاع غزة ومصر ، غالبا ما يستخدم معبر رفح لحركة المسافرين من والى قطاع غزة ، وقد استخدم الى جانب ذلك لحركة البضائع الواردة من مصر حتى العام 2005 خاصة الحمصة والمواد الغذائية ، وبعد انتقال السيطرة على هذا المعبر الى الجانب الفلسطيني خلال نوفمبر 2005 بعد الانسحاب من قطاع غزة لم يستخدم لحركة البضائع التجارية قط.

أذار / مارس

2008



الحركة التجارية خلال معبر المنطار / كارني

مارس 2008

ملحق 3

ملاحظات	الحاويات الفارغة	الصناديق الفارغة	الواردات (بالشاحنة)	الصادرات (بالشاحنة)	التاريخ	اليوم
اغلاق تام - لاسباب امنية	0	0	0	0	02 مارس, 2008	الاحد
اغلاق تام - لاسباب امنية	0	0	0	0	03 مارس, 2008	الاثنين
اغلاق جزئي - واردات فقط	0	0	80	0	04 مارس, 2008	الثلاثاء
اغلاق تام - لاسباب امنية	0	0	0	0	05 مارس, 2008	الاربعاء
اغلاق جزئي - واردات فقط	0	0	82	0	06 مارس, 2008	الخميس
اغلاق تام - لاسباب امنية	0	0	0	0	07 مارس, 2008	الجمعة
اغلاق تام - لاسباب امنية	0	0	0	0	09 مارس, 2008	الاحد
اغلاق جزئي - واردات فقط	0	0	83	0	10 مارس, 2008	الاثنين
اغلاق جزئي - واردات فقط	0	0	61	0	11 مارس, 2008	الثلاثاء
اغلاق تام - لاسباب امنية	0	0	0	0	12 مارس, 2008	الاربعاء
اغلاق جزئي - واردات فقط	0	0	72	0	13 مارس, 2008	الخميس
اغلاق تام - لاسباب امنية	0	0	0	0	14 مارس, 2008	الجمعة
اغلاق تام - لاسباب امنية	0	0	0	0	16 مارس, 2008	الاحد
اغلاق جزئي - واردات فقط	0	0	65	0	17 مارس, 2008	الاثنين
اغلاق جزئي - واردات فقط	0	0	79	0	18 مارس, 2008	الثلاثاء
اغلاق تام - لاسباب امنية	0	0	0	0	19 مارس, 2008	الاربعاء
اغلاق جزئي - واردات فقط	0	0	69	0	20 مارس, 2008	الخميس
اغلاق تام - لاسباب امنية	0	0	0	0	21 مارس, 2008	الجمعة
اغلاق تام - لاسباب امنية	0	0	0	0	23 مارس, 2008	الاحد
اغلاق جزئي - واردات فقط	0	0	73	0	24 مارس, 2008	الاثنين
اغلاق جزئي - واردات فقط	0	0	65	0	25 مارس, 2008	الثلاثاء
اغلاق جزئي - واردات فقط	0	0	43	0	26 مارس, 2008	الاربعاء
اغلاق تام - لاسباب امنية	0	0	0	0	27 مارس, 2008	الخميس
اغلاق تام - لاسباب امنية	0	0	0	0	28 مارس, 2008	الجمعة
اغلاق تام - لاسباب امنية	0	0	0	0	30 مارس, 2008	الاحد
اغلاق جزئي - واردات فقط	0	0	85	0	31 مارس, 2008	الاثنين

أذار / مارس

2008

ملحق 4

ايام العمل والاطلاق لمعبور المنطار/ كارني خلال الفترة من يناير 2007 - مارس 2008.

ايام العمل المتاحة	ايام العمل بشكل كامل (صادر و وارد)	اطلاق تام (اعيد)	اطلاق تام (اسباب امنية)	اطلاق جزئي (واردات فقط)	اطلاق جزئي (صادرات فقط)	
يناير 2007	27	26	0	0	1	0
فبراير 2007	24	22	0	2	0	0
مارس 2007	26	24	0	2	0	0
ابريل 2007	26	22	3	1	0	0
مايو 2007	27	18	1	4	0	0
يونيو 2007	25	9	0	14	2	0
يوليو 2007	27	0	0	20	7	0
اغسطس 2007	27	0	0	23	4	0
سبتمبر 2007	25	0	0	18	7	0
اكتوبر 2007	27	0	0	15	12	0
نوفمبر 2007	26	0	0	16	10	0
ديسمبر 2007	26	0	0	18	8	0
يناير 2008	27	0	0	20	7	0
فبراير 2008	25	0	0	17	8	0
مارس 2008	26	0	0	14	12	0

متوسط الشاحنات المُجدولة للتصدير والمصدرة فعلياً خلال معبر المنطار / كارني
يوليو 2005 - مارس 2008

ملحق 5

الشهر	متوسط الصادرات الفعلية (بالشاحنة)	متوسط الصادرات المُجدولة (بالشاحنة)	متوسط الواردات (بالشاحنة)
يوليو 2005	27	68	362
اغسطس 2005	30	68	311
سبتمبر 2005	26	68	286
اكتوبر 2005	11	68	227
نوفمبر 2005	37	92	381
ديسمبر 2005	57	121	341
يناير 2006	20	121	94
فبراير 2006	40	121	257
مارس 2006	5	121	87
ابريل 2006	5	92	206
مايو 2006	9	68	307
يونيو 2006	15	68	244
يوليو 2006	0	68	88
اغسطس 2006	1	68	78
سبتمبر 2006	15	68	195
اكتوبر 2006	16	68	160
نوفمبر 2006	31	92	216
ديسمبر 2006	39	121	361
يناير 2007	46	121	390
فبراير 2007	52	121	374
مارس 2007	44	121	263
ابريل 2007	45	92	438
مايو 2007	23	68	319
يونيو 2007	13	68	167
يوليو 2007	0	68	50
اغسطس 2007	0	68	67
سبتمبر 2007	0	68	69
اكتوبر 2007	0	68	62
نوفمبر 2007	0	68	63
ديسمبر 2007	0	121	60
يناير 2008	0	121	66
فبراير 2008	0	121	74
مارس 2008	0	121	72

ساعات العمل المتوقعة والفعلية لغرف ومنافذ الفحص على معبر المنطار / كارني

يونيو 2005 - مارس 2008

ملحق 6

الشهر	ساعات العمل الفعلية للمشاطيح (pallets)	ساعات العمل المخطط لها	ساعات العمل المتوقعة مقابل للمنصات	ساعات العمل الفعلية لغرف الفحص (cells)	ساعات العمل المخطط لها	ساعات العمل المتوقعة مقابل ساعات العمل الفعلية لغرف الفحص
يونيو 2005	26	91	29%	13	65	20%
يوليو 2005	27	91	30%	10	65	16%
اغسطس 2005	30	91	33%	13	65	20%
سبتمبر 2005	33	91	36%	10	65	15%
اكتوبر 2005	14	91	15%	3	65	5%
نوفمبر 2005	33	91	36%	16	65	24%
ديسمبر 2005	41	91	45%	25	65	38%
يناير 2006	45	91	49%	13	65	20%
فبراير 2006	39	91	43%	26	65	40%
مارس 2006	25	91	27%	15	65	23%
ابريل 2006	23	91	25%	9	65	14%
مايو 2006	28	91	31%	9	65	14%
يونيو 2006	20	91	22%	8	65	12%
يوليو 2006	0	91	0%	0	65	0%
اغسطس 2006	0	91	0%	0	65	0%
سبتمبر 2006	11	91	12%	5	65	8%
اكتوبر 2006	16	91	18%	9	65	14%
نوفمبر 2006	21	91	23%	11	65	17%
ديسمبر 2006	29	91	32%	14	65	22%
يناير 2007	32	91	35%	16	65	25%
فبراير 2007	30	91	33%	23	65	35%
مارس 2007	31	91	34%	20	65	31%
ابريل 2007	38	91	42%	24	65	37%
مايو 2007	23	91	25%	17	65	26%
يونيو 2007	10	91	11%	11	65	17%
يوليو 2007	0	91	0%	0	65	0%
اغسطس 2007	0	91	0%	0	65	0%
سبتمبر 2007	0	91	0%	0	65	0%
اكتوبر 2007	0	91	0%	0	65	0%
نوفمبر 2007	0	91	0%	0	65	0%
ديسمبر 2007	0	91	0%	0	65	0%
يناير 2008	0	91	0%	0	65	0%
فبراير 2008	0	91	0%	0	65	0%
مارس 2008	0	91	0%	0	65	0%

أذار / مارس

2008

الحركة التجارية خلال معبري صوفا وكرم ابو سالم
مارس 2008

ملحق 7

كرم ابو سالم / كيرم شالوم			صوفا		التاريخ	اليوم
الصادرات	الواردات		الواردات			
	مساعدات انسانية	سلع تجارية	مساعدات انسانية	سلع تجارية		
0	0	0	0	0	02 مارس, 2008	الاحد
0	0	0	0	0	03 مارس, 2008	الاثنين
0	0	10	22	44	04 مارس, 2008	الثلاثاء
0	1	11	6	50	05 مارس, 2008	الاربعاء
0	0	7	7	53	06 مارس, 2008	الخميس
0	0	8	0	28	07 مارس, 2008	الجمعة
0	0	23	0	55	09 مارس, 2008	الاحد
0	4	22	0	57	10 مارس, 2008	الاثنين
0	10	7	2	50	11 مارس, 2008	الثلاثاء
0	9	16	2	46	12 مارس, 2008	الاربعاء
0	0	16	3	46	13 مارس, 2008	الخميس
0	0	20	0	0	14 مارس, 2008	الجمعة
0	0	9	6	42	16 مارس, 2008	الاحد
0	0	10	0	54	17 مارس, 2008	الاثنين
0	0	36	0	0	18 مارس, 2008	الثلاثاء
0	6	32	0	0	19 مارس, 2008	الاربعاء
0	12	31	0	0	20 مارس, 2008	الخميس
0	0	21	0	0	21 مارس, 2008	الجمعة
0	0	19	13	35	23 مارس, 2008	الاحد
0	0	32	0	44	24 مارس, 2008	الاثنين
0	0	38	0	52	25 مارس, 2008	الثلاثاء
0	14	18	11	43	26 مارس, 2008	الاربعاء
0	12	42	7	36	27 مارس, 2008	الخميس
0	9	34	0	29	28 مارس, 2008	الجمعة
0	10	34	14	45	30 مارس, 2008	الاحد
	18	42	0	0	31 مارس, 2008	الاثنين
0	105	538	93	809	المجموع	

أذار / مارس

2008

واردات قطاع غزة من الوقود خلال معبر ناحل عوز

مارس 2008

ملحق 8

التاريخ	اليوم	بنزين 95 لتر	بنزين 96 لتر	سولار لتر	الغاز كيلو جرام	سولار للتدفئة لتر	السولار الصناعي لتر
الاحد	02 مارس, 2008	75,000	0	330,000	200,000	0	500,000
الاثنين	03 مارس, 2008	0	0	565,200	300,330	0	449,000
الثلاثاء	04 مارس, 2008	0	0	0	177,000	0	700,000
الأربعاء	05 مارس, 2008	0	0	0	220,000	0	522,000
الخميس	06 مارس, 2008	0	0	0	200,000	0	0
الجمعة	07 مارس, 2008	0	0	0	297,210	0	0
الاحد	09 مارس, 2008	25,000	0	202,400	272,050	0	453,910
الاثنين	10 مارس, 2008	0	0	199,000	265,500	0	450,000
الثلاثاء	11 مارس, 2008	49,000	0	200,010	320,050	0	446,910
الأربعاء	12 مارس, 2008	0	0	199,020	248,360	0	440,960
الخميس	13 مارس, 2008	0	0	0	213,780	0	398,400
الجمعة	14 مارس, 2008	Closure	0	Closure	Closure	Closure	Closure
الاحد	16 مارس, 2008	38,000	0	189,000	334,000	0	451,000
الاثنين	17 مارس, 2008	45,010	0	306,800	242,330	0	458,400
الثلاثاء	18 مارس, 2008	0	0	190,400	241,850	0	440,800
الأربعاء	19 مارس, 2008	0	0	214,010	303,640	0	460,200
الخميس	20 مارس, 2008	0	0	0	304,820	0	395,200
الجمعة	21 مارس, 2008	Closure	0	Closure	Closure	Closure	Closure
الاحد	23 مارس, 2008	38,010	0	200,420	273,520	0	436,800
الاثنين	24 مارس, 2008	0	0	200,820	326,470	0	450,800
الثلاثاء	25 مارس, 2008	0	0	198,000	356,840	0	470,200
الأربعاء	26 مارس, 2008	38,000	0	192,440	281,940	0	460,400
الخميس	27 مارس, 2008	0	0	0	294,380	0	381,400
الجمعة	28 مارس, 2008	Closure	0	Closure	Closure	Closure	Closure
الاحد	30 مارس, 2008	35,000	0	196,500	300,120	0	448,800
الاثنين	31 مارس, 2008	0	0	22,200	282,000	0	448,000
المجموع		343,020	0	3,784,020	6,274,190	0	9,665,180

أذار / مارس

2008

مصادر المعلومات

- ◆ مكتب الامم المتحدة للشئون الانسانية.
- ◆ الجمعيات التعاونية الزراعية.
- ◆ الاتحاد العام للصناعات الفلسطينية.
- ◆ اتحاد الصناعات الخشبية.
- ◆ اتحاد اصحاب مصانع الخياطة.
- ◆ اتحاد المقاولين الفلسطينيين.
- ◆ مصادر غير رسمية.
- ◆ الهيئة العامة للبتروول.
- ◆ اتحاد اصحاب محطات الوقود والغاز.